



## แผนยุทธศาสตร์การพัฒนาคณะศิลปศาสตร์

ประจำปีงบประมาณ พ.ศ. 2564 – 2570

คณะศิลปศาสตร์ มหาวิทยาลัยพะเยา

(วันที่ 26 สิงหาคม 2563)

## คำนำ

แผนยุทธศาสตร์การพัฒนาคณะศิลปศาสตร์ ประจำปีงบประมาณ พ.ศ. 2564 – 2570 นี้ ได้จัดทำขึ้นเพื่อให้สอดคล้องกับทิศทางการพัฒนามหาวิทยาลัยพะเยา และการพัฒนาประเทศ โดยมีความสอดคล้องและเชื่อมโยงกับยุทธศาสตร์ชาติ ระยะ 20 ปี (พ.ศ. 2561 – 2580) แผนพัฒนาเศรษฐกิจและสังคมแห่งชาติ ฉบับที่ 12 (พ.ศ. 2560 – 2564) แผนการศึกษาแห่งชาติ พ.ศ. 2560 – 2579 และมาตรฐานการศึกษาของชาติ พ.ศ. 2561 และประกาศราชกิจจานุเสกษาเรื่อง คำแถลงนโยบายของคณะรัฐมนตรี พลเอกประยุทธ์ จันทร์โอชา นายกรัฐมนตรี เมื่อวันที่ 25 กรกฎาคม 2562 การจัดทำแผนฯ ฉบับนี้ได้จัดทำโดยเน้นการมีส่วนร่วมของผู้มีส่วนได้ส่วนเสียทุกกลุ่มมีการศึกษาแผนยุทธศาสตร์ชาติ และนโยบายรัฐบาลที่เกี่ยวข้อง การวิเคราะห์สภาพแวดล้อมที่มีผลกระทบต่อพัฒนามหาวิทยาลัย และการเชื่อมโยงแผนยุทธศาสตร์ชาติกับแผนยุทธศาสตร์มหาวิทยาลัย รวมทั้งการกำหนดแนวทางการติดตามประเมินผลแผนยุทธศาสตร์ไว้อย่างชัดเจน เพื่อขับเคลื่อนการพัฒนามหาวิทยาลัยพะเยาให้บรรลุเป้าหมายอย่างเป็นรูปธรรม

แผนยุทธศาสตร์การพัฒนาคณะศิลปศาสตร์ มหาวิทยาลัยพะเยา ประจำปีงบประมาณ พ.ศ. 2564 – 2570 ประกอบด้วย กรอบแนวคิดของแผนยุทธศาสตร์ แผนการเชื่อมโยงแผนยุทธศาสตร์ กระบวนการจัดทำแผนยุทธศาสตร์ การวิเคราะห์สภาพแวดล้อม โครงร่างองค์กร รายละเอียดแผนยุทธศาสตร์คณะศิลปศาสตร์ มหาวิทยาลัยพะเยา และแนวทางการติดตามประเมินผล รวมทั้งการวิเคราะห์จุดแข็ง จุดอ่อน โอกาส อุปสรรค และนำผลการประเมินตนเองตามองค์ประกอบและตัวบ่งชี้ของสำนักงานคณะกรรมการอุดมศึกษา และสำนักงานรับรองมาตรฐานและประเมินคุณภาพการศึกษา (องค์การมหาชน) มาปรับปรุงแผนพัฒนา แนวปฏิบัติและโครงการสนับสนุนพันธกิจทุกด้านของคณะให้สมบูรณ์ยิ่งขึ้น

ในนามของผู้บริหารคณะศิลปศาสตร์ ขอขอบคุณบุคลากร ที่ให้ความร่วมมือจัดทำแผนยุทธศาสตร์การพัฒนาคณะศิลปศาสตร์ มหาวิทยาลัยพะเยา ประจำปีงบประมาณ พ.ศ. 2564 – 2570 นี้จนสำเร็จลุล่วงไปด้วยดี

## สารบัญ

คำนำ	
สารบัญ	หน้า
บทที่ 1 บทนำ	1
1.1 ความเป็นมา	1
1.2 วัตถุประสงค์ของแผนกลยุทธ์คณะศิลปศาสตร์	7
1.3 วัตถุประสงค์หลัก (Core Competency)	7
1.4 สมรรถนะหลักของมหาวิทยาลัยพะเยา (Core Competency)	8
1.5 สมรรถนะหลักของพนักงานมหาวิทยาลัยพะเยา (Personal Competency)	9
1.5.1 สมรรถนะของผู้บริหาร	9
1.5.2 สมรรถนะของพนักงาน	9
บทที่ 2 การวิเคราะห์แผนพัฒนาคณะศิลปศาสตร์และสภาพแวดล้อม	11
2.1 แนวโน้มและการเปลี่ยนแปลงของกระแสโลก	11
2.2 การวิเคราะห์สถานการณ์ปัจจุบันของคณะศิลปศาสตร์	13
2.3 การวิเคราะห์สภาพแวดล้อม (SWOT Analysis)	19
2.3.1 การวิเคราะห์สภาพแวดล้อมภายใน (จุดแข็งและจุดอ่อน)	19
2.3.2 การวิเคราะห์สภาพแวดล้อมภายนอก (โอกาสและอุปสรรค)	19
บทที่ 3 แผนยุทธศาสตร์การพัฒนาคณะศิลปศาสตร์ มหาวิทยาลัยพะเยา	
ประจำปีงบประมาณ พ.ศ. 2564 – 2570	24
3.1 โครงสร้างองค์กร	24
3.2 นโยบายการพัฒนาคณะศิลปศาสตร์ประกอบด้วย 5 ด้าน	26
3.3 แผนการรับนิสิตประจำปีงบประมาณ พ.ศ. 2564 –2570	32
3.4 แผนยุทธศาสตร์การพัฒนาคณะศิลปศาสตร์	34
(1) ประเด็นยุทธศาสตร์ที่ 1 การเตรียมคนและเสริมสร้างศักยภาพคน	34
(2) ประเด็นยุทธศาสตร์ที่ 2 การสร้างงานวิจัยและนวัตกรรมและ การเป็นผู้นำทางด้านวิชาการ	40

## สารบัญ

สารบัญ	หน้า
(3) ประเด็นยุทธศาสตร์ที่ 3 การบริการวิชาการเพื่อพัฒนาชุมชน สังคม และประเทศ	42
(4) ประเด็นยุทธศาสตร์ที่ 4 การเสริมสร้างและส่งเสริม การทำนุบำรุงศิลปะและวัฒนธรรมให้ยั่งยืน	44
(5) ประเด็นยุทธศาสตร์ที่ 5 การเสริมสร้างและพัฒนาความเป็นสากล หรือนานาชาติ	46
(6) ประเด็นยุทธศาสตร์ที่ 6 การบริหารที่มีประสิทธิภาพและโปร่งใส	48
<b>บทที่ 4 การประเมินความสำเร็จแผนยุทธศาสตร์</b>	<b>51</b>
4.1 การประเมินความสำเร็จแผนยุทธศาสตร์	51
4.2 การติดตามประเมินผลและการรายงานผลการดำเนินงาน	52

## บทที่ 1

### บทนำ

#### 1.1 ความเป็นมา

รัฐบาลได้กำหนดกรอบยุทธศาสตร์ชาติ ระยะ 20 ปี (พ.ศ. 2560 – 2579) มีเป้าหมายการพัฒนาที่ยั่งยืน (Sustainable Development Goals: SDGs) 6 ด้าน ประกอบด้วย 1) ความมั่นคง 2) การสร้างความสามารถในการแข่งขัน 3) การลงทุนในทรัพยากรมนุษย์ 4) การสร้างโอกาสความเสมอภาคและการลดความเหลื่อมล้ำทางสังคม 5) การสร้างการเติบโตบนคุณภาพชีวิตที่เป็นมิตรกับสิ่งแวดล้อม และ 6) การปรับสมดุลและพัฒนาระบบการบริหารจัดการภาครัฐ และสำนักงานคณะกรรมการพัฒนาการเศรษฐกิจและสังคมแห่งชาติ ได้มีการจัดทำแผนพัฒนาเศรษฐกิจและสังคมแห่งชาติ ฉบับที่ 12 (พ.ศ. 2560 – 2564) โดยได้น้อมนำหลัก “ปรัชญาของเศรษฐกิจพอเพียง” มาเป็นปรัชญานำทางในการพัฒนาประเทศ และได้จัดทำแผนพัฒนาฯ ฉบับที่ 12 บนพื้นฐานของกรอบยุทธศาสตร์ชาติ 20 ปี (พ.ศ. 2560 – 2579) ที่มีเป้าหมายการพัฒนาที่ยั่งยืน (Sustainable Development Goals: SDGs) รวมทั้งการปรับโครงสร้างประเทศไทยไปสู่ประเทศไทย 4.0 และให้ความสำคัญกับการมีส่วนร่วมของภาคีการพัฒนาทุกภาคส่วน ทั้งในระดับกลุ่มอาชีพ ระดับภาค และระดับประเทศ เพื่อมุ่งสู่ “ความมั่นคง มั่งคั่ง และยั่งยืน” และมีการขับเคลื่อนยุทธศาสตร์ชาติ เพื่อเตรียมความพร้อมคน สังคม และระบบเศรษฐกิจของประเทศให้สามารถปรับตัวรองรับผลกระทบจากการเปลี่ยนแปลงได้อย่างเหมาะสม นำไปสู่การพัฒนาเพื่อประโยชน์สุขที่ยั่งยืนของสังคมไทย

กระทรวงศึกษาธิการได้กำหนดมาตรฐานการอุดมศึกษา พ.ศ. 2561 ที่สอดคล้องกับกรอบยุทธศาสตร์ชาติ ระยะ 20 ปี (พ.ศ. 2560 – 2579) แผนพัฒนาเศรษฐกิจและสังคมแห่งชาติ ฉบับที่ 12 (พ.ศ. 2560 – 2564) แผนการศึกษาแห่งชาติ พ.ศ. 2560 – 2579 และมาตรฐานการศึกษาของชาติ พ.ศ. 2561 มุ่งเน้นการพัฒนาคนและสังคมไทยให้เป็นรากฐานที่แข็งแกร่งของประเทศ มีความพร้อมทั้งกาย ใจ สติปัญญา และทักษะศตวรรษที่ 21 สอดคล้องกับนโยบายการบริหารประเทศของรัฐบาล “ไทยแลนด์ 4.0” ที่มีภารกิจสำคัญในการขับเคลื่อนปฏิรูปประเทศ เพื่อปรับแก้ จัดระบบ ปรับทิศทาง และสร้างหนทางพัฒนาประเทศให้เจริญ สามารถรับมือกับโอกาสและภัยคุกคามแบบใหม่ ๆ ที่เปลี่ยนแปลงอย่างรวดเร็วรุนแรงในศตวรรษที่ 21 ได้ ความมุ่งมั่นที่จะปรับเปลี่ยนเป็นเศรษฐกิจที่ขับเคลื่อนด้วยนวัตกรรม (Value-Based Economy) มีฐานคิดหลักคือการเปลี่ยนจากการผลิตสินค้าโภคภัณฑ์ไปสู่สินค้าเชิงนวัตกรรม การเปลี่ยนการขับเคลื่อนประเทศด้วยอุตสาหกรรมไปสู่การขับเคลื่อนด้วย

เทคโนโลยี ความคิดสร้างสรรค์ และนวัตกรรม เปลี่ยนระบบการเรียนรู้แบบเดิมไปสู่การเรียนรู้สมัยใหม่ (Smart Classroom) และรูปแบบการเรียนรู้แบบใหม่ การพัฒนานักศึกษาไปสู่การเป็น Smart Enterprises และ Startup ที่มีศักยภาพสูง การจัดหลักสูตรบัณฑิตพันธุ์ใหม่เพื่อเปลี่ยนทักษะแรงงานแบบเดิมที่มีมูลค่าต่ำ (Traditional Services) ไปสู่การเป็นแรงงาน ที่มีความรู้ ทักษะ และความเชี่ยวชาญสูง (High Value Services) เพื่อตอบสนองความต้องการแรงงานในอุตสาหกรรมใหม่ (New S-Curve) เป็นต้น

คณะศิลปศาสตร์ ชื่อเดิมคือ สำนักวิชาศิลปศาสตร์ เริ่มก่อตั้งเป็นครั้งแรกเมื่อ พ.ศ. 2538 ในชื่อกลุ่มวิชาศิลปศาสตร์ โดยเปิดสอนหลักสูตรบริหารธุรกิจบัณฑิต สาขาวิชาการบริหารธุรกิจ และหลักสูตรศิลปศาสตรบัณฑิต สาขาวิชาภาษาอังกฤษ ซึ่งเป็นการเรียนการสอนในวันเสาร์และวันอาทิตย์ ณ สถานที่ทำการชั่วคราว วิทยาเขตที่โรงเรียนพะเยาพิทยาคม อำเภอเมืองพะเยา จังหวัดพะเยา ต่อมาในปี พ.ศ. 2542 ได้ย้ายสถานที่ทำการมายังตำบลแม่กา อำเภอเมืองพะเยา และเริ่มจัดการเรียนการสอนในวัน และเวลาราชการ

ในปีการศึกษา 2544 มหาวิทยาลัยนเรศวร วิทยาเขตสารสนเทศพะเยา ได้ปรับปรุงโครงสร้างการบริหารขึ้นใหม่โดยได้จัดตั้งกลุ่มวิชาต่าง ๆ เป็น 3 กลุ่มวิชา คือ กลุ่มวิชาศิลป-ศาสตร์ กลุ่มวิชาวิทยาศาสตร์และเทคโนโลยี และกลุ่มวิชาเทคโนโลยีสารสนเทศ ซึ่งในแต่ละกลุ่มวิชาได้แบ่งโครงสร้างการบริหารออกเป็นสาขาวิชา สำหรับกลุ่มวิชาศิลปศาสตร์ ประกอบด้วย 4 สาขาวิชา คือ สาขาวิชาพื้นฐาน สาขาวิชาการจัดการธุรกิจ สาขาวิชาการบัญชี และสาขาวิชาภาษาอังกฤษ

ต่อมาปีการศึกษา 2545 กลุ่มวิชาศิลปศาสตร์ได้จัดให้มีการเรียนการสอนเพิ่มขึ้นอีก 3 สาขาวิชา คือ สาขาวิชาการท่องเที่ยว สาขาวิชาการประชาสัมพันธ์ และสาขาวิชาพัฒนาสังคม การพัฒนาโครงสร้างทางการบริหารและการเปิดสอนหลักสูตรต่าง ๆ ได้ดำเนินอย่างต่อเนื่อง เพื่อให้สอดคล้องกับนโยบายของรัฐบาลกับความต้องการด้านการศึกษาของเยาวชน และเพื่อให้สอดคล้องกับโครงสร้างสำนักวิชาของมหาวิทยาลัยนเรศวร โดยในปีการศึกษา 2546 มหาวิทยาลัยนเรศวรได้ยกฐานะกลุ่มวิชาศิลปศาสตร์ขึ้นเป็นสำนักวิชาศิลปศาสตร์ ประกอบด้วย 3 สาขาวิชาเดิม คือ สาขาวิชาพื้นฐาน สาขาวิชาภาษาอังกฤษ และสาขาวิชาพัฒนาสังคม และได้เปิดสอนหลักสูตรเพิ่มขึ้น โดยมีสาขาวิชาที่รับผิดชอบคือ สาขาวิชานิติศาสตร์ และสาขาวิชาภาษาจีน ส่วนสาขาวิชาการจัดการธุรกิจ สาขาวิชาการบัญชี สาขาวิชาการท่องเที่ยว และสาขาวิชาการประชาสัมพันธ์ ได้แยกจากสำนักวิชาศิลปศาสตร์โดยไปสังกัดสำนักวิชาวิทยาการจัดการและสารสนเทศศาสตร์ที่ตั้งขึ้นใหม่

ในปีการศึกษา 2547 สำนักวิชาศิลปศาสตร์ได้เปิดสอนหลักสูตรศิลปศาสตรบัณฑิต สาขาวิชาภาษาไทย และหลักสูตรรัฐศาสตรบัณฑิต โดยสาขาวิชาภาษาไทยและสาขาวิชารัฐศาสตร์เป็น

หน่วยที่รับผิดชอบการจัดการเรียนการสอนหลักสูตรดังกล่าวตามลำดับ และในปีการศึกษา 2548 ได้เปิดสอนหลักสูตรศิลปศาสตรบัณฑิต สาขาวิชาภาษาญี่ปุ่น โดยสาขาวิชาภาษาญี่ปุ่นเป็นหน่วยงานที่รับผิดชอบการเรียนการสอน

ในปีการศึกษา 2549 สำนักวิชาศิลปศาสตร์ มีจำนวนกลุ่มสาขาวิชาที่เปิดสอนในสถาบันทั้งหมด 8 กลุ่มสาขาวิชา ได้แก่ 1. สาขาวิชาพื้นฐาน 2. สาขาวิชานิติศาสตร์ 3. สาขาวิชารัฐศาสตร์ 4. สาขาวิชาพัฒนาสังคม 5. สาขาวิชาภาษาอังกฤษ 6. สาขาวิชาภาษาจีน 7. สาขาวิชาภาษาไทย 8. สาขาวิชาภาษาญี่ปุ่น

ในปีการศึกษา 2550 สาขาวิชานิติศาสตร์แยกตัวออกไปจัดตั้งเป็นสำนักวิชานิติศาสตร์ และในปีการศึกษาเดียวกันสำนักวิชาศิลปศาสตร์เปิดสอนหลักสูตรศิลปศาสตรบัณฑิตสาขาวิชาออกแบบบรรจุภัณฑ์ โดยสาขาวิชาออกแบบบรรจุภัณฑ์เป็นหน่วยงานที่รับผิดชอบการเรียนการสอน และได้เปิดสอนระดับปริญญาโท หลักสูตรรัฐประศาสนศาสตรมหาบัณฑิต (นโยบายสาธารณะ)

ในปีการศึกษา 2551 สำนักวิชาศิลปศาสตร์ ทำการปิดสาขาวิชาพื้นฐาน เนื่องจากอาจารย์ในสาขาวิชาพื้นฐานบางส่วนต้องย้ายสังกัดไปอยู่กับสาขาวิทยาศาสตร์การกีฬา สำนักวิชาวิทยาศาสตร์การแพทย์ ทางสำนักวิชาฯจึงกระจายอาจารย์ที่เหลือไปสังกัดยังสาขาวิชาที่ตรงกับวุฒิการศึกษาที่จบ คือ สาขาวิชาพัฒนาสังคม สาขาวิชารัฐศาสตร์ และสาขาวิชาภาษาไทย ทั้งนี้ยังได้มีการปรับเปลี่ยนชื่อสาขาวิชาออกแบบบรรจุภัณฑ์ เป็น สาขาวิชาการออกแบบผลิตภัณฑ์และบรรจุภัณฑ์ในปีการศึกษาเดียวกันด้วย

ปีการศึกษา 2552 สำนักวิชาศิลปศาสตร์เปิดให้มีการเรียนการสอนเพิ่มขึ้นอีก 1 สาขาวิชา คือ สาขาวิชาภาษาฝรั่งเศส ซึ่งแยกตัวออกมาจากสาขาวิชาภาษาอังกฤษ ดังนั้นใน ปีการศึกษา 2552 มีจำนวนกลุ่มสาขาวิชาที่เปิดสอนในสถาบันทั้งหมด 8 กลุ่มสาขาวิชา ได้แก่

ลำดับที่	สาขาวิชา
1	สาขาวิชารัฐศาสตร์
2	สาขาวิชาพัฒนาสังคม
3	สาขาวิชาภาษาอังกฤษ
4	สาขาวิชาภาษาจีน
5	สาขาวิชาภาษาไทย
6	สาขาวิชาภาษาญี่ปุ่น
7	สาขาวิชาการออกแบบผลิตภัณฑ์และบรรจุภัณฑ์
8	สาขาวิชาภาษาฝรั่งเศส

**ที่มา:** (คณะศิลปศาสตร์ มหาวิทยาลัยพะเยา 2558)

การเปลี่ยนแปลงครั้งสำคัญ คือตั้งแต่เดือนตุลาคม 2553 มหาวิทยาลัยนเรศวร พะเยาได้รับการยกฐานะเป็นมหาวิทยาลัยพะเยา ซึ่งเป็นมหาวิทยาลัยในกำกับของรัฐบาล ตามประกาศในราชกิจจานุเบกษา เมื่อวันที่ 16 กรกฎาคม 2553 และได้มีการประกาศโครงสร้างใหม่ของส่วนงานวิชาการแยกเป็นคณะ สำนักวิชาศิลปศาสตร์ได้รับการยกฐานะเป็น “คณะศิลปศาสตร์” ประกอบด้วย สาขาวิชาพัฒนาสังคม สาขาวิชาภาษาจีน ภาษาญี่ปุ่น ภาษาไทย ภาษาฝรั่งเศส ภาษาอังกฤษ รัฐศาสตร์ โดย สาขาวิชาออกแบบผลิตภัณฑ์และบรรจุภัณฑ์ที่เดิมเคยสังกัดในสำนักวิชาศิลปศาสตร์ แยกออกไปสังกัดอยู่ในคณะสถาปัตยกรรมศาสตร์และศิลปกรรมศาสตร์

ต่อมาเมื่อมหาวิทยาลัยได้มอบให้คณะศิลปศาสตร์จัดการศึกษาด้านศึกษาศาสตร์ คณะศิลปศาสตร์ขอตั้งสาขาวิชาการศึกษา และจัดทำหลักสูตรการศึกษาระดับปริญญาโท (หลักสูตรห้าปี)

ในปีการศึกษา 2553 คณะศิลปศาสตร์พัฒนาการจัดการศึกษาระดับปริญญาโทขึ้นเป็นปีแรกโดยเปิดหลักสูตร รป.ม. (นโยบายสาธารณะ)

ปีการศึกษา 2554 เปิดสอนระดับปริญญาโท หลักสูตร ศศ.ม. (ภาษาไทย) ศศ.ม.(ภาษาอังกฤษ)

ปีการศึกษา 2555 เปิดสอนระดับปริญญาเอก ศศ.ด. (ภาษาไทย)

ปีการศึกษา 2556 สาขาวิชาการศึกษาย้ายไปสังกัดวิทยาลัยการศึกษา และคณะศิลปศาสตร์เปิดสอนระดับปริญญาเอกหลักสูตร ศศ.ด.(ภาษาอังกฤษ)



ต่อมาเมื่อมหาวิทยาลัยปรับปรุงหน่วยงานภายในโดยยุบวิทยาลัยการศึกษาต่อเนื่องและตั้งหน่วยงานใหม่เป็นวิทยาลัยการศึกษาในปีการศึกษา 2556 อาจารย์สาขาวิชาการศึกษาและนิสิตหลักสูตรการศึกษาระดับบัณฑิตจึงย้ายไปสังกัดวิทยาลัยการศึกษา

ตุลาคม 2557 มหาวิทยาลัยได้แยกสาขาวิชารัฐศาสตร์และพัฒนาศาสตร์ ออกไปจัดตั้งคณะรัฐศาสตร์และสังคมศาสตร์ คณะศิลปศาสตร์ จึงจัดการเรียนการสอนทางด้านภาษา โดยมีหลักสูตร 9 หลักสูตร ดังนี้

ระดับการศึกษา	ชื่อหลักสูตร	ชื่อย่อของหลักสูตร
ระดับปริญญาตรี	ศิลปศาสตรบัณฑิต (ภาษาจีน)	ศศ.บ.(ภาษาจีน)
	ศิลปศาสตรบัณฑิต (ภาษาญี่ปุ่น)	ศศ.บ.(ภาษาญี่ปุ่น)
	ศิลปศาสตรบัณฑิต (ภาษาไทย)	ศศ.บ.(ภาษาไทย)
	ศิลปศาสตรบัณฑิต (ภาษาฝรั่งเศส)	ศศ.บ.(ภาษาฝรั่งเศส)
	ศิลปศาสตรบัณฑิต (ภาษาอังกฤษ)	ศศ.บ.(ภาษาอังกฤษ)
ระดับปริญญาโท	ศิลปศาสตรมหาบัณฑิต (ภาษาไทย)	ศศ.ม.(ภาษาไทย)
	ศิลปศาสตรมหาบัณฑิต (ภาษาอังกฤษ)	ศศ.ม.(ภาษาอังกฤษ)
ระดับปริญญาเอก	ศิลปศาสตรดุษฎีบัณฑิต (ภาษาไทย)	ศศ.ด.(ภาษาไทย)
	ศิลปศาสตรดุษฎีบัณฑิต (ภาษาอังกฤษ)	ศศ.ด.(ภาษาอังกฤษ)

ที่มา: (คณะศิลปศาสตร์ มหาวิทยาลัยพะเยา 2558)

การก้าวเข้าสู่ปีงบประมาณ พ.ศ. 2558 คณะศิลปศาสตร์ ได้มีการดำเนินงานตามพันธกิจ และยุทธศาสตร์การดำเนินงานของมหาวิทยาลัย โดยมีการจัดตั้งหน่วยความเป็นเลิศทางการวิจัย บริการวิชาการ และทำนุบำรุงศิลปวัฒนธรรม ซึ่งเน้นการบูรณาการเข้ากับสหสาขาและบูรณาการทุกศาสตร์เข้าด้วยกัน ซึ่งอยู่ภายใต้ความรับผิดชอบของรองคณบดีฝ่ายวิจัย คณะศิลปศาสตร์

นอกจากนี้ในเดือน มกราคม 2558 มีการจัดตั้งศูนย์ภาษาคณะศิลปศาสตร์ขึ้น เพื่อใช้เป็นพื้นที่และสนามสอบวัดระดับความรู้ทางภาษา (ภาษาจีน ภาษาอังกฤษ ภาษาฝรั่งเศส) และการให้บริการทางด้านภาษา ไม่ว่าจะเป็นการแปลภาษา การขีดเคลาภาษา รวมทั้งการแสวงหารายได้ และการบริการที่ไม่ก่อให้เกิดรายได้ (In cash & In kind)

ในปีการศึกษา 2561 คณะศิลปศาสตร์ได้เปิดหลักสูตรใหม่จำนวน 2 หลักสูตร และจัดการเรียนการสอนทางด้านภาษาศาสตร์ชั้น ดังนี้

ระดับการศึกษา	ชื่อหลักสูตร	ชื่อย่อของหลักสูตร
ระดับปริญญาโท	ศิลปศาสตรมหาบัณฑิต (ภาษาศาสตร์ประยุกต์)	ศศ.ม.(ภาษาศาสตร์ประยุกต์)
ระดับปริญญาเอก	ศิลปศาสตรดุษฎีบัณฑิต (ภาษาศาสตร์ประยุกต์)	ศศ.ด.(ภาษาศาสตร์ประยุกต์)

นอกจากนี้ในคณะฯ ยังมีเปิดสอนในหลักสูตรคู่ขนานทั้งในคณะ และภายนอกคณะ ดังนี้

ระดับการศึกษา	ชื่อหลักสูตร
ระดับปริญญาตรี (คู่ขนานภายในคณะฯ)	หลักสูตรศิลปศาสตรบัณฑิต (ภาษาอังกฤษ) คู่ขนานศิลปศาสตรบัณฑิต(ภาษาจีน) หลักสูตรศิลปศาสตรบัณฑิต (ภาษาอังกฤษ) คู่ขนานศิลปศาสตรบัณฑิต(ภาษาฝรั่งเศส)
ระดับปริญญาตรี (คู่ขนานกับคณะอื่น)	หลักสูตรศิลปศาสตรบัณฑิต (ภาษาจีน) คู่ขนานหลักสูตรการแพทย์แผนจีนบัณฑิต หลักสูตรศิลปศาสตรบัณฑิต (ภาษาอังกฤษ) คู่ขนานนิติศาสตรบัณฑิต(นิติศาสตร์) หลักสูตรศิลปศาสตรบัณฑิต (ภาษาอังกฤษ) คู่ขนานวิทยาศาสตร์บัณฑิต สาขาวิชาเทคโนโลยีสารสนเทศ

## 1.2 วัตถุประสงค์ของแผนกลยุทธ์คณะศิลปศาสตร์

### “พัฒนาภาษาสู่สากล พัฒนาดนด้วยวัฒนธรรมคุณภาพ”

แผนกลยุทธ์การพัฒนาคณะศิลปศาสตร์ มหาวิทยาลัยพะเยา ประจำปีงบประมาณ พ.ศ. 2564–2570 มีวัตถุประสงค์เพื่อใช้เป็นหลักการและแนวทางในการขับเคลื่อนการพัฒนาองค์กร “คณะศิลปศาสตร์ มหาวิทยาลัยพะเยา” ในช่วงปีงบประมาณ พ.ศ. 2563 ให้สอดคล้องและเป็นไปตามนโยบายการดำเนินงานและบรรลุนิติสัมพันธ์ของมหาวิทยาลัย “มหาวิทยาลัยพะเยา เป็นมหาวิทยาลัยที่มีชื่อเสียงระดับสากล ผลิตกำลังคนที่มีคุณภาพและมีมาตรฐาน วิจัยและนวัตกรรม รักษาและส่งเสริมศิลปวัฒนธรรมท้องถิ่น ประสานความร่วมมือและสร้างเครือข่ายกับองค์กรภาครัฐและเอกชนทั้งในประเทศและต่างประเทศ เพื่อชี้ นำ และ สร้างสรรค์ ปัญญา เพื่อ ความ เข้ม แข็ง และ ความ ยั่งยืน ของ ชุมชน และ สังคม บริหารจัดการด้วยหลักธรรมาภิบาล มีระบบประกันคุณภาพ ประเมิน และ ตรวจสอบ ได้ ใน ทุก พันธกิจ” และบรรลุดตามเป้าหมายการพัฒนามหาวิทยาลัยตามแผนกลยุทธ์ 6 ด้าน ดังนี้

- (1) ยุทธศาสตร์การเตรียมคนและเสริมสร้างศักยภาพคน
- (2) ยุทธศาสตร์การสร้างงานวิจัยและนวัตกรรมและการเป็นผู้นำทางด้านวิชาการ
- (3) ยุทธศาสตร์การบริการวิชาการเพื่อพัฒนาชุมชน สังคม และประเทศ
- (4) ยุทธศาสตร์การเสริมสร้างและส่งเสริมการทำนุบำรุงศิลปะและวัฒนธรรมให้ยั่งยืน
- (5) ยุทธศาสตร์การเสริมสร้างและพัฒนาความเป็นสากลหรือนานาชาติ
- (6) ยุทธศาสตร์การบริหารที่มีประสิทธิภาพและโปร่งใส

## 1.3 วัตถุประสงค์หลัก (Core Competency)

1. เพื่อผลิตบัณฑิตให้มีคุณภาพและมีสมรรถนะตามมาตรฐานการศึกษา มาตรฐานวิชาชีพ ทักษะในศตวรรษที่ 21 และอุตสาหกรรมอนาคต (New S-curve) สอดคล้องกับความต้องการของสังคมและตลาดแรงงาน
2. เพื่อพัฒนาไปสู่มหาวิทยาลัยวิจัย (Research University) ผลิตผลงานวิจัยและนวัตกรรมมีคุณภาพที่ ขับเคลื่อนชุมชน สังคม ผู้การมีคุณภาพชีวิตที่ดีขึ้น และสนองตอบต่อภาคเศรษฐกิจในเชิงพาณิชย์ อย่างเป็นรูปธรรม
3. เพื่อพัฒนาชุมชนและสังคมให้มีความเข้มแข็ง สังคมเป็นสุข ประชาชนมีคุณภาพชีวิตที่ดีและความเป็นอยู่อย่างยั่งยืน (Sustainable life quality)

4. เพื่ออนุรักษ์ ฟื้นฟู ทำนุบำรุง ศิลปะ และวัฒนธรรม และภูมิปัญญาท้องถิ่น และพัฒนาสู่สากล และส่งเสริมให้เกิดการสร้างสรรค์เชิงพาณิชย์ (Cultural enterprise)
5. เพื่อพัฒนามหาวิทยาลัยพะเยาให้มีชื่อเสียง เป็นที่รู้จักและยอมรับในระดับชาติและนานาชาติ
6. เพื่อพัฒนาบุคลากรให้มีคุณภาพ มีทัศนคติที่ดีและมีความภูมิใจในองค์กร ด้วยระบบบริหารงานที่ทันสมัย (Smart University) คล่องตัวและมีประสิทธิภาพ โปร่งใสตรวจสอบได้

#### 1.4 สมรรถนะหลักของมหาวิทยาลัยพะเยา (Core Competency) (มหาวิทยาลัยพะเยา 2562)

1. ความสามารถในการเอื้ออำนวยให้เกิดการผลิตบัณฑิตที่มีคุณภาพสูง มีมาตรฐานวิชาการและวิชาชีพ มีทักษะการเรียนรู้ตลอดชีวิต สนองต่อความต้องการของตลาดแรงงานและเป็นพลเมืองที่มีคุณค่าของสังคมไทยและสังคมโลก
2. ความสามารถในการส่งเสริมและพัฒนาอาจารย์ให้มีคุณภาพการสอนตามกรอบมาตรฐานคุณวุฒิวิชาชีพ (Professional Standard Framework, PSF) มีแนวความคิดและทักษะที่ทันสมัย มีความก้าวหน้าทางวิชาการ และประพฤติปฏิบัติตามประกาศจรรยาบรรณของพนักงานสายวิชาการ เป็นต้นแบบให้แก่นิสิต ชุมชน และสังคม
3. ความสามารถในการศึกษาวิจัยเพื่อสร้างองค์ความรู้ใหม่ นำไปสู่การถ่ายทอดและพัฒนาสร้างสรรค์นวัตกรรม และสามารถนำไปสู่เชิงพาณิชย์เพื่อประโยชน์ต่อชุมชน สังคม และภาคอุตสาหกรรม
4. ความสามารถในการบริการวิชาการ การเสริมสร้างความสัมพันธ์ที่ดีและเป็นที่ยอมรับแก่ชุมชนและสังคม ยกกระดับการศึกษา ส่งเสริมสุขภาวะที่ดี และสร้างรายได้ เพื่อความเข้มแข็งของชุมชน
5. ความสามารถในการส่งเสริมให้บุคลากรและนิสิต ร่วมมือกับชุมชนและสังคมในการสร้างความตระหนักและให้ความสำคัญต่อการเสริมสร้างความเป็นชาติและการเป็นเอกลักษณ์ของชาติการทำนุบำรุง อนุรักษ์ ฟื้นฟู ศิลปะ วัฒนธรรม ประเพณี และทรัพยากรธรรมชาติ และสิ่งแวดล้อมให้เกิดการใช้ประโยชน์ในเชิงสร้างสรรค์
6. ความสามารถในการเอื้ออำนวยให้เกิดการบริหารตามหลักธรรมาภิบาล เรียนรู้เปลี่ยนแปลงร่วมกัน และทำงานร่วมกับผู้มีส่วนได้ส่วนเสีย ด้วยหลัก “สานความคิด สร้างจิตใจ” รวมถึงผู้มีส่วนได้ส่วนเสียทุกกลุ่ม และใช้เทคโนโลยีที่ทันสมัย Smart University เชื่อมโยงและบริการสารสนเทศที่ทันสมัยและถูกต้อง และตอบสนองผู้มีส่วนได้ส่วนเสียทุกกลุ่มได้อย่างรวดเร็วทันเหตุการณ์

## 1.5 สมรรถนะหลักของพนักงานมหาวิทยาลัยพะเยา (Personal Competency)

### 1.5.1 สมรรถนะของผู้บริหาร

**1. ทักษะบริหารงาน (Managerial Skill)** มีทักษะการบริหารงานและสามารถประยุกต์ใช้ความรู้ เทคนิค วิธีการ และเครื่องมือมาใช้ในการบริหารงาน สามารถเป็นโค้ชเป็นผู้บริหาร การเปลี่ยนแปลง เป็นผู้กำกับและติดตามการดำเนินงานของหน่วยงานในสังกัดให้ดำเนินงานตามระเบียบ ข้อบังคับ ประกาศ คำสั่ง และแนวปฏิบัติต่างๆ ตามนโยบายของมหาวิทยาลัย และเพื่อมุ่งสู่การบรรลุ เป้าหมายและวิสัยทัศน์ของหน่วยงานและของมหาวิทยาลัย

**2. ทักษะการบริหารงานบุคคล (Personnel Management Skill)** มีทักษะการบริหารและ พัฒนาบุคลากร ให้มีสมรรถนะและศักยภาพรองรับการดำเนินงานตามพันธกิจหลักของหน่วยงานและพันธกิจหลักของมหาวิทยาลัยอย่างมีคุณภาพและมีความสุข มีทัศนคติที่ดีและมีความภูมิใจในองค์กร สามารถ จัดบุคลากรสอดคล้องกับการปฏิบัติงานตามภารกิจ พัฒนาอาจารย์สู่มืออาชีพด้านการสอนตามกรอบ มาตรฐานมหาวิทยาลัยพะเยา (UP-PSF) พัฒนาระบบสวัสดิการ และสร้างแรงจูงใจในการทำงาน

**3. มุ่งเน้นกระบวนการทำงานเชิงดิจิทัล (Digital Process Oriented)** พัฒนาระบบการทำงาน และบูรณาการการทำงานร่วมกันทั้งภายในหน่วยงานและระหว่างหน่วยงาน “สานความคิด สร้าง จิตใจ” ด้วยพลังความสามัคคีและความสัมพันธ์ที่ดี เพื่อส่งมอบบริการที่ดีมีคุณภาพแก่นิสิต และผู้มีส่วนได้ ส่วนเสียทุกกลุ่ม พัฒนาเครื่องมือสนับสนุนการทำงานด้วยเทคโนโลยีดิจิทัล ตามนโยบาย Smart Operation และจัดสภาวะแวดล้อมที่เสริมสุขภาวะการทำงาน

**4. ความสามารถประเมินผลการปฏิบัติงานเชิงสร้างสรรค์ (Empowerment Evaluation)** สามารถออกแบบการประเมินการปฏิบัติงานของบุคลากร และประเมินผลการดำเนินงานของหน่วยงาน แบบก้าวหน้าและใช้แนวคิดการประเมินเพื่อปรับปรุงพัฒนาอย่างต่อเนื่อง (Continuous Improvement) สอดคล้องและมุ่งสู่เป้าหมายเดียวกันคือ การบรรลุตัวชี้วัดระดับสูง (Super KPI) เพื่อการบรรลุวิสัยทัศน์ ของมหาวิทยาลัยพะเยา

### 1.5.2 สมรรถนะของพนักงาน

#### สมรรถนะของพนักงานสายวิชาการ

1. ทักษะการสอนตามกรอบมาตรฐานคุณวุฒิวิชาชีพ (Professional Standard Framework, PSF)
2. ทักษะการผลิตและใช้สื่อการสอนเทคโนโลยีที่ทันสมัย และทักษะการประเมินผลสัมฤทธิ์ในการเรียนรู้ของผู้เรียน
3. ยึดมั่นในคุณธรรมและจรรยาบรรณพนักงาน (Integrity)

4. มุ่งสานความคิดสร้างจิตใจ ให้เกิดพลังความสามัคคี ร่วมสร้างสิ่งที่ดีให้มหาวิทยาลัย  
พะเยาได้รับการยอมรับจากชุมชน สังคม ประเทศชาติ และนานาชาติ

**สมรรถนะของพนักงานสายสนับสนุน**

1. มุ่งผลสัมฤทธิ์ (Achievement Motivation)
2. บริการที่ดี (Service Mind)
3. เชี่ยวชาญในงานอาชีพ (Expertise)
4. ทำงานเป็นทีม (Teamwork)
5. ยึดมั่นในคุณธรรมและจรรยาบรรณพนักงาน (Integrity)
6. มุ่งสานความคิดสร้างจิตใจ ให้เกิดพลังความสามัคคี ร่วมสร้างสิ่งที่ดีให้มหาวิทยาลัย  
พะเยาได้รับการยอมรับจากชุมชน สังคม ประเทศชาติ และนานาชาติความเป็นมา

## บทที่ 2

### การวิเคราะห์แผนพัฒนาคณะศิลปศาสตร์และสภาพแวดล้อม

#### 2.1 แนวโน้มและการเปลี่ยนแปลงของโลก

กระแสการเปลี่ยนแปลงของโลกที่ส่งผลกระทบต่อวิถีชีวิตของคนไทย ได้แก่ (1) กระแส Globalization ที่เป็นแรงขับเคลื่อนให้เกิดการไหลของทุน สินค้าบริการ และแรงงาน อย่างเสรีทำให้เกิดปรากฏการณ์เชื่อมโลกเข้าด้วยกัน (Connected World) (2) กระแส Digitization ที่เปลี่ยนรูปแบบการติดต่อสื่อสารในโลกเสมือนหรือโลกดิจิทัลทำให้เศรษฐกิจเจริญเติบโตแบบ Exponential Return to Scale ไม่เป็นไปตามทฤษฎีทางเศรษฐศาสตร์ (3) กระแส Urbanization ที่มีผลให้วัฒนธรรมวิถีการดำเนินชีวิต และพฤติกรรม รวมทั้งการปฏิสัมพันธ์ของผู้คนเปลี่ยนแปลงไปจากสังคมและวัฒนธรรมแบบเดิม (4) กระแส Individualization ที่ทำให้มีความเป็นปัจเจกบุคคลมากขึ้นทำให้มีทั้งข้อดีข้อเสีย เช่น อาจทำให้เป็นสังคมที่เข้มแข็งขึ้น และอาจทำให้สังคมที่มีความขัดแย้งและมีความปัจเจกมากขึ้น (5) กระแส Communization ทำให้เกิดกระแสการพึ่งพากันมากขึ้น เกิดการผนึกพลังร่วมกันแก้ปัญหา หรือเผชิญปัญหาาร่วมกันมากขึ้น กระแสการเปลี่ยนแปลงดังกล่าว ทำให้เกิดประเด็นที่ท้าทาย ทั้งด้านการติดต่อสื่อสาร การคมนาคมขนส่ง การศึกษาเรียนรู้ สุขภาพและสาธารณสุข พลังงาน และสภาพแวดล้อม ฯลฯ การปรับตัวเข้ากับกระแสโลกที่เปลี่ยนแปลงอย่างรวดเร็วเป็นนโยบายสำคัญของหลายประเทศ รวมทั้งประเทศไทย ได้ดำเนินการตามแนวทางการพัฒนาชาติ ตามแผนกลยุทธ์ชาติ 20 ปี โดยกำหนดวิสัยทัศน์ว่า “ประเทศไทยมีความมั่นคง มั่งคั่ง ยั่งยืน เป็นประเทศพัฒนาแล้ว ด้วยการพัฒนาตามหลักปรัชญาของเศรษฐกิจพอเพียง” และเป็นคติพจน์ประจำชาติว่า “มั่นคง มั่งคั่ง ยั่งยืน” เพื่อ (1) เพื่อสร้างความปรองดองสมานฉันท์ (2) เพื่อเพิ่มกระจายโอกาสและคุณภาพการให้บริการของรัฐอย่างทั่วถึงเท่าเทียม เป็นธรรม (3) เพื่อลดต้นทุนให้ภาคการผลิตและบริการ และ (4) เพื่อเพิ่มมูลค่าสินค้าเกษตรอุตสาหกรรม และบริการด้วยนวัตกรรม (สำนักงานคณะกรรมการพัฒนาการเศรษฐกิจ และสังคมแห่งชาติ 2560) นอกจากนี้กระแสสังคมโลกทางการศึกษายิ่งทำให้เกิดการกระจายของการเรียนรู้ตลอดชีวิต ในแผนการศึกษาแห่งชาติ พ.ศ. 2560-2579 ได้กำหนดวิสัยทัศน์ว่า “คนไทยทุกคนได้รับการศึกษาและเรียนรู้ตลอดชีวิตอย่างมีคุณภาพ ดำรงชีวิต อย่างเป็นสุข สอดคล้องกับหลักปรัชญาของเศรษฐกิจพอเพียง และการเปลี่ยนแปลงของโลกศตวรรษที่ 21” โดยมีวัตถุประสงค์ในการจัดการศึกษา 4 ประการ ได้แก่ (กองนโยบายและแผน 2560)

- 1) เพื่อพัฒนาระบบและกระบวนการจัดการศึกษาที่มีคุณภาพและมีประสิทธิภาพ

2) เพื่อพัฒนาคนไทยให้เป็นพลเมืองดี มีคุณลักษณะทักษะและสมรรถนะที่สอดคล้องกับบทบาทญัตติของรัฐธรรมนูญแห่งราชอาณาจักรไทย พระราชบัญญัติการศึกษาแห่งชาติ และยุทธศาสตร์ชาติ

3) เพื่อพัฒนาสังคมไทยให้เป็นสังคมแห่งการเรียนรู้ และคุณธรรม จริยธรรม รู้รักสามัคคีและร่วมมือผืนกำลังมุ่งสู่การพัฒนาประเทศอย่างยั่งยืน ตามหลักปรัชญาของเศรษฐกิจพอเพียง

4) เพื่อนำประเทศไทยก้าวข้ามกับดักประเทศที่มีรายได้ปานกลาง และความเหลื่อมล้ำภายในประเทศลดลง

แผนการศึกษาแห่งชาติ วางเป้าหมายไว้ 2 ด้าน คือ

1) เป้าหมายด้านผู้เรียน (Learner Aspirations) โดยมุ่งพัฒนาผู้เรียนทุกคนให้มีคุณลักษณะและทักษะการเรียนรู้ในศตวรรษที่ 21 (3Rs8Cs) และอุตสาหกรรมอนาคต (New S-curve)

2) เป้าหมายของการจัดการศึกษา (Aspirations) 5 ประการ ซึ่งมีตัวชี้วัดเพื่อการบรรลุเป้าหมาย 53 ตัวชี้วัด

แผนการศึกษาแห่งชาติ กำหนดยุทธศาสตร์ในการพัฒนาการศึกษาภายใต้ 6 ยุทธศาสตร์หลักที่สอดคล้องกับกรอบยุทธศาสตร์ชาติ ระยะ 20 ปี เพื่อให้แผนการศึกษาแห่งชาติบรรลุเป้าหมายตามจุดมุ่งหมาย วิสัยทัศน์และแนวคิดการจัดการศึกษาดังกล่าวข้างต้น ดังนี้

ยุทธศาสตร์ที่ 1 การจัดการศึกษาเพื่อความมั่นคงของสังคมและประเทศชาติ

ยุทธศาสตร์ที่ 2 การผลิตและพัฒนากำลังคน การวิจัย และนวัตกรรม เพื่อสร้างขีดความสามารถในการแข่งขันของประเทศ

ยุทธศาสตร์ที่ 3 การพัฒนาศักยภาพคนทุกช่วงวัย และการสร้างสังคมแห่งการเรียนรู้

ยุทธศาสตร์ที่ 4 การสร้างโอกาส ความเสมอภาค และความเท่าเทียมทางการศึกษา

ยุทธศาสตร์ที่ 5 การจัดการศึกษาเพื่อสร้างเสริมคุณภาพชีวิตที่เป็นมิตรกับสิ่งแวดล้อม

ยุทธศาสตร์ที่ 6 การพัฒนาประสิทธิภาพของระบบบริหารจัดการศึกษา

ประกอบกับนโยบายด้านการอุดมศึกษา ได้ออกแผนอุดมศึกษาระยะยาว 15 ปี พ.ศ. 2560-2574 ที่สอดคล้องกับยุทธศาสตร์ชาติ 20 ปี แผนพัฒนาเศรษฐกิจและสังคมแห่งชาติ ฉบับที่ 12 แผนพัฒนาการศึกษาระยะยาว โดยมีเจตนารมณ์และเป้าหมายในการพัฒนาทางการศึกษาไปในทิศทางเดียวกัน คือ University 4.0 นั้นหมายความว่า อุดมศึกษาจะต้องเป็นผู้พัฒนาและนำประเทศ รวมถึงเป็นผู้สร้างปัญญาให้กับสังคม และต้องเป็นศูนย์กลางรวมความรู้ นำความรู้ไปเป็นต้นทุนทางสังคมที่ก่อให้เกิดนวัตกรรม วิจัยและความเสมอภาคในการเข้าถึงองค์ความรู้และนวัตกรรมอย่างมีประสิทธิภาพ และการพัฒนาวิชาการให้ทันต่อการเปลี่ยนแปลงของสังคมในบริบทที่เป็นปัจจุบัน



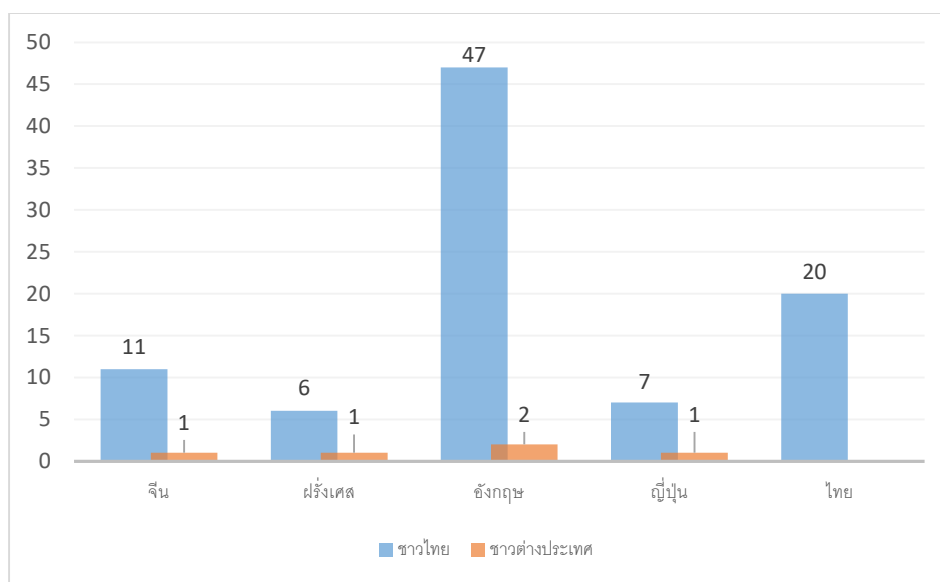
**ที่มา:** สุเมธ แยมมุ่น. 2559. การวางแผนเพื่อการเปลี่ยนแปลงระบบอุดมศึกษาไทยในระยะ 15 ปี, กรอบแผนอุดมศึกษาระยะยาว 15 ปี ฉบับที่ 3 (พ.ศ.2560 – 2574) และแผนพัฒนาการศึกษา ระดับอุดมศึกษา ฉบับที่ 12 (พ.ศ. 2560 – 2564).

## 2.2 การวิเคราะห์สถานการณ์ปัจจุบันของคณะศิลปศาสตร์

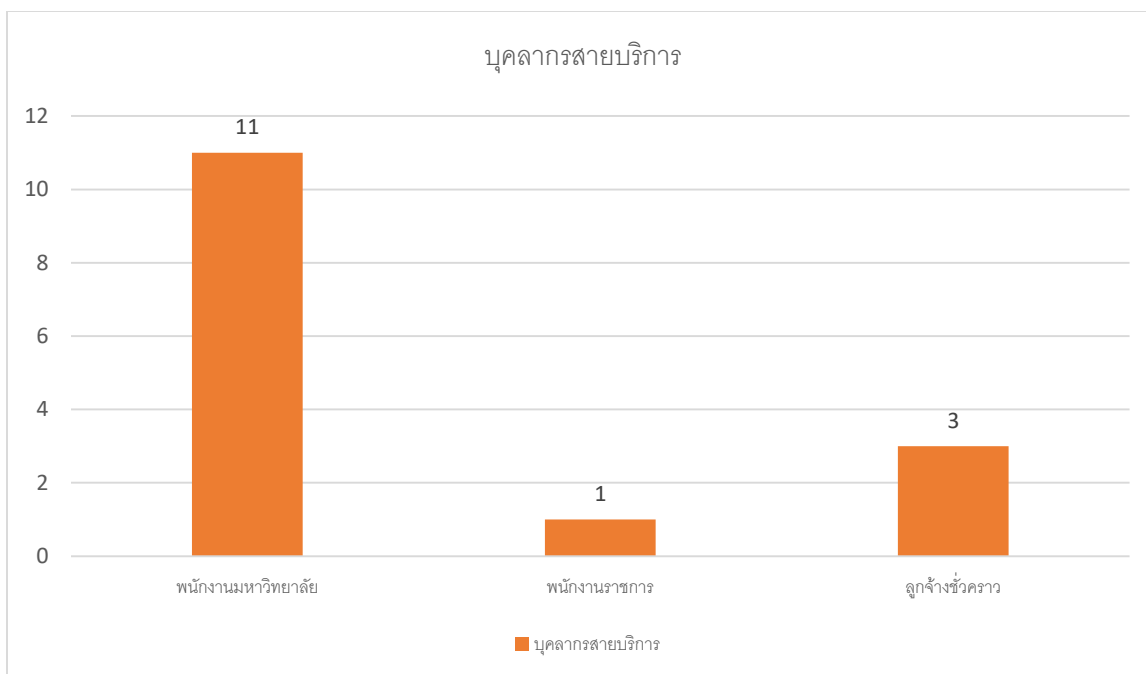
คณะศิลปศาสตร์ได้จัดตั้งขึ้นมาเพื่อเป็นส่วนงานวิชาการที่ได้ดำเนินงานมาเป็นระยะเวลารวม 23 ปี นับตั้งแต่มีการก่อตั้งเป็นครั้งแรกในชื่อกลุ่มวิชาศิลปศาสตร์ ต่อมาเป็นสำนักวิชาศิลปศาสตร์ และคณะศิลปศาสตร์ในปัจจุบันซึ่งจัดการเรียนการสอน 5 สาขาวิชา คือ ภาษาไทย ภาษาจีน ภาษาญี่ปุ่น ภาษาฝรั่งเศส และภาษาอังกฤษ และรับผิดชอบการจัดการเรียนการสอนรายวิชาศึกษาทั่วไปทางภาษาและรายวิชาบริการในหลักสูตรต่าง ๆ ของมหาวิทยาลัยพะเยา

### สถานภาพด้านบุคลากรและศักยภาพ

บุคลากรของคณะศิลปศาสตร์ประกอบด้วยบุคลากรสายวิชาการจำนวน 105 คน แบ่งเป็นบุคลากรชาวไทย 100 คนและบุคลากรชาวต่างประเทศจำนวน 5 คน และบุคลากรสายสนับสนุนรวม 15 คน จ้างด้วยเงินรายได้คณะฯ 3 คน (คณะศิลปศาสตร์ มหาวิทยาลัยพะเยา, 2563)



ภาพที่ 2.1 จำนวนบุคลากรสายวิชาการคณะศิลปศาสตร์



ภาพที่ 2.2 จำนวนบุคลากรสายสนับสนุนคณะศิลปศาสตร์

ในด้านคุณวุฒิและตำแหน่งทางวิชาการ 5 คณะฯ มีบุคลากรสายวิชาการรวม 105 คน ประกอบด้วยอาจารย์คุณวุฒิปริญญาเอกร้อยละ 28 อาจารย์ที่มีตำแหน่งผู้ช่วยศาสตราจารย์ร้อยละ 8 อาจารย์ที่มีตำแหน่งรองศาสตราจารย์ร้อยละ 4 และอาจารย์ที่มีตำแหน่งศาสตราจารย์ร้อยละ 2 (ตำแหน่งผู้มีความรู้ความสามารถพิเศษ) มีสัดส่วนของอาจารย์ที่มีคุณวุฒิปริญญาโทต่อปริญญาเอกเท่ากับ 3:1 โดยมีรายละเอียดดังตารางต่อไปนี้

ตารางที่ 2.1 จำนวนบุคลากรสายวิชาการ จำนวน 105 คน

สาขาวิชา		จำนวนบุคลากร			คุณวุฒิการศึกษา			ตำแหน่งทางวิชาการ				
		ทำงาน	เรียนต่อ	รวม	ป.ตรี	ป.โท	ป.เอก	ผศ.(ป.โท)	ผศ.(ป.เอก)	รศ.(ป.โท)	รศ.(ป.เอก)	ศ.(ป.เอก)
1	ภาษาจีน	12	1	13	0	9	2	1	1	0	0	0
2	ภาษาญี่ปุ่น	8	0	8	2	5	0	1	0	0	0	0
3	ภาษาไทย	20	3	23	0	10	6	1	3	1	1	1
4	ภาษาฝรั่งเศส	7	0	7	0	5	2	0	0	0	0	0
5	ภาษาอังกฤษ	49	5	54	1	32	14	2	4	0	1	0
รวม		96	9	105	3	61	24	5	8	1	2	1

ข้อมูล: (หน่วยการเจ้าหน้าที่ คณะศิลปศาสตร์ ณ วันที่ 26 สิงหาคม 2563)

**การเรียนการสอน หลักสูตรที่เปิดสอนและศักยภาพด้านวิชาการ**

การจัดการเรียนการสอนในคณะศิลปศาสตร์มีหลักสูตรที่ใกล้เคียงกันกับสถาบันการศึกษาในภูมิภาคเดียวกัน อาทิ มหาวิทยาลัยแม่ฟ้าหลวง มหาวิทยาลัยราชภัฏเชียงรายและมหาวิทยาลัยนเรศวร โดยสามารถแสดงการวิเคราะห์เปรียบเทียบด้านหลักสูตร ดังตารางต่อไปนี้

การวิเคราะห์เชิงเปรียบเทียบด้านหลักสูตรของ มหาวิทยาลัยแม่ฟ้าหลวง มหาวิทยาลัยราชภัฏเชียงรายและมหาวิทยาลัยนเรศวร

ที่	ประเด็นวิเคราะห์	คณะศิลปศาสตร์ ม.พะเยา	คณะมนุษยศาสตร์ ม.นเรศวร	คณะมนุษยศาสตร์ ม.ราชภัฏเชียงราย	สำนักวิชาศิลปศาสตร์ ม.แม่ฟ้าหลวง
1.	หลักสูตรระดับปริญญาตรี	5 หลักสูตร	10 หลักสูตร	3 หลักสูตร	6 หลักสูตร
	ศศ.บ. ภาษาไทย	✓	✓	✓ (ภาษาและวัฒนธรรมไทย)	✓ (ภาษาและวัฒนธรรมไทยสำหรับชาวต่างประเทศ)
	ศศ.บ. ภาษาอังกฤษ	✓	✓	✓ (ภาษาอังกฤษศึกษา)	✓
	ศศ.บ. ภาษาจีน	✓	✓	✓ (ภาษาจีนเพื่อการค้าระหว่างประเทศ)	✓จีนศึกษา ✓ภาษาจีนธุรกิจ ✓ภาษาและวัฒนธรรมจีน ✓การสอนภาษาจีน (การศึกษาบัณฑิต)
	ศศ.บ. ภาษาฝรั่งเศส	✓	✓	--	--
	ศศ.บ. ภาษาญี่ปุ่น	✓	✓	✓	--
	ศศ.บ. พม่าศึกษา	--	✓	--	--
	ศศ.บ. ภาษาเกาหลี	--	✓	✓	--
	หลักสูตรคูขนานสองปริญญา	✓	--	--	--
2.	หลักสูตรระดับปริญญาโท	3 หลักสูตร	5 หลักสูตร	3 หลักสูตร	2 หลักสูตร
	ศศ.ม. ภาษาไทย	✓	✓	✓ (การสอนภาษาไทย)	--
	ศศ.ม. ภาษาอังกฤษ	✓	✓	✓	✓ (ภาษาอังกฤษเพื่อการพัฒนาวิชาชีพ)
	ศศ.ม. ภาษาศาสตร์ประยุกต์	✓	✓	--	--
	ศศ.ม. คติชนวิทยา	--	✓	--	--
	ศศ.ม. ภาษาจีน	--	--	✓ (การสอนภาษาจีน)	✓ การแปลและการล่ามภาษาจีน-ไทย
3.	หลักสูตรระดับปริญญาเอก	3 หลักสูตร	3 หลักสูตร	--	1 หลักสูตร
	ศศ.ด. คติชนวิทยา	--	✓	--	--
	ศศ.ด. ภาษาไทย	✓	✓	--	--
	ศศ.ด. ภาษาศาสตร์ประยุกต์	✓	✓	--	--
	ศศ.ด. ภาษาอังกฤษ	✓	--	--	✓ (ภาษาอังกฤษเพื่อการพัฒนาวิชาชีพ)

ในการวิเคราะห์ประเด็นด้านนิสิต สามารถจำแนกตามหลักสูตรของคณะฯ ซึ่งประกอบด้วย ระดับปริญญาตรี 5 หลักสูตร รวมมีนิสิต 1,264 คน ระดับบัณฑิตศึกษา คือ ปริญญาโท 3 หลักสูตร มีนิสิตรวม 22 คน และปริญญาเอก 3 หลักสูตร มีนิสิตรวม 51 คน มีจำนวนและคุณวุฒิของคณาจารย์ประจำหลักสูตรครบตามเกณฑ์

## ตารางที่ 2.2 จำนวนนิสิตคณะศิลปศาสตร์

ลำดับ	หลักสูตร	นิสิตปัจจุบัน
1	ศศ.บ. ภาษาจีน	317
2	ศศ.บ. ภาษาญี่ปุ่น	256
3	ศศ.บ. ภาษาไทย	91
4	ศศ.บ. ภาษาฝรั่งเศส	22
5	ศศ.บ. ภาษาอังกฤษ	578
6	ศศ.บ. ภาษาจีนและภาษาอังกฤษ	72
7	ศศ.บ. ฝรั่งเศสและอังกฤษ	21
8	ศศ.ม. ภาษาไทย	6
9	ศศ.ม. ภาษาอังกฤษ	15
10	ศศ.ม. ภาษาศาสตร์ประยุกต์	1
11	ศศ.ด. ภาษาไทย	25
12	ศศ.ด. ภาษาอังกฤษ	19
13	ศศ.ด. ภาษาศาสตร์ประยุกต์	4

ที่มา: ข้อมูลจากระบบ reg.up.ac.th (วันที่ 26 สิงหาคม 2563)

ในระดับบัณฑิตศึกษาพบว่าจำนวนนิสิตไม่เป็นไปตามเป้ารับนิสิตเช่นกัน ซึ่งสามารถเกิดได้จากหลายสาเหตุ เช่น สถาบันการศึกษาอื่นในภูมิภาคเดียวกันมีหลักสูตรใกล้เคียงกัน จำนวนผู้ประสงค์ที่จะเข้าศึกษาในพื้นที่ได้ทยอยเข้าศึกษากันตลอดทุกปี จนเหลือจำนวนผู้ที่ยังไม่ได้ศึกษาต่อจำนวนน้อย เป็นต้น

เมื่อวิเคราะห์แนวโน้มการบรรลุเป้าหมายของยอดรับนิสิต พบว่า มี 2 หลักสูตรที่มีจำนวนนิสิตไม่เป็นไปตามเป้ารับนิสิตที่กำหนดไว้ คือ หลักสูตรภาษาไทย และภาษาฝรั่งเศส แต่มีการแก้ปัญหาโดยการรับนิสิตในหลักสูตรควบ 2 ปริญญา ทั้งนี้ ได้มีการเปิดหลักสูตรแบบควบ 2 ปริญญาในหลักสูตรอื่นเพื่อ

ตอบสนองความต้องการของผู้เรียน เช่น หลักสูตรควบภาษาจีนและแพทย์แผนจีน ภาษาจีนและภาษาอังกฤษ ภาษาไทยและการศึกษา ภาษาฝรั่งเศสและภาษาอังกฤษ ภาษาอังกฤษและการศึกษา และภาษาอังกฤษและเทคโนโลยีสารสนเทศ โดยแสดงจำนวนนิสิตรวมทุกชั้นปีดังตารางต่อไปนี้

ตารางที่ 2.2 จำนวนนิสิตในหลักสูตรควบ 2 ปริญญา

ลำดับ	หลักสูตร	นิสิตปัจจุบัน
1	ศศ.บ. ภาษาจีนและภาษาอังกฤษ	72
2	ศศ.บ. ฝรั่งเศสและอังกฤษ	21

### ด้านการวิจัย

บุคลากรสายวิชาการส่วนใหญ่อายุน้อยและภาระงานสอนมากจึงยังขาดประสบการณ์ในการแสวงหาทุนวิจัยทั้งภายในและภายนอกมหาวิทยาลัย ทั้งนี้ มีการกระตุ้นและส่งเสริมการทำวิจัยของอาจารย์โดยการจัดสรรงบประมาณรายได้เพื่อสนับสนุนการทำวิจัย การฝึกอบรม ระบบพี่เลี้ยง ทำให้มีแนวโน้มยอดรายรับทุนวิจัยที่เพิ่มขึ้น ขณะนี้ มีเครือข่ายวิจัยมนุษยศาสตร์และสังคมศาสตร์ที่ได้จัดทำ MOU ร่วมกันเพื่อพัฒนาศักยภาพการวิจัยของบุคลากรทางมนุษยศาสตร์และสังคมศาสตร์ที่เข้าร่วมในสถาบันเครือข่ายที่มีกิจกรรมการนำเสนอผลงานวิจัยและแลกเปลี่ยนประสบการณ์ทุกปี

### ด้านการบริการวิชาการ

คณะศิลปศาสตร์มีระบบและกลไกของการบริการวิชาการร่วมกับชุมชนภายนอก โดยกิจกรรมส่วนใหญ่เป็นการบริการวิชาการแบบไม่แสวงหารายได้และเน้นการสร้างเสริมความเข้มแข็งให้กับชุมชนและการบูรณาการพันธกิจ ขณะนี้ มีพื้นที่การให้บริการวิชาการที่ชัดเจนและก่อให้เกิดผลงานที่เป็นรูปธรรม การแก้ปัญหาการอ่านออกเขียนได้ในกิจกรรมต่าง ๆ อย่างต่อเนื่อง อาทิ โรงเรียนตำรวจตระเวนชายแดนเบตตี้คูเมน โรงเรียนชุมชนบ้านแม่ใสและทำให้เป็นที่ยอมรับของชุมชน มีผลงานที่เป็นรูปธรรม แต่สัดส่วนของคณาจารย์ในคณะยังมีจำนวนน้อยที่จะเข้ามามีส่วนร่วมในพันธกิจเหล่านี้

### ด้านทำนุบำรุงศิลปวัฒนธรรมและชุมชน

คณะศิลปศาสตร์มีการดำเนินงานด้านศิลปวัฒนธรรมและกิจกรรมร่วมกับหน่วยงานภายในและชุมชนภายนอกมหาวิทยาลัย มีกิจกรรมที่สืบสานวัฒนธรรมอันดีงามโดยการมีส่วนร่วมของนิสิตและบุคลากรในคณะ เช่น ประเพณีรดน้ำดำหัว ลอยกระทง และมีโครงการประจำปีที่บูรณาการการทำนุบำรุง

ศิลปวัฒนธรรมกับการเรียนการสอนที่มีความโดดเด่น ได้รับความร่วมมือจากหน่วยงานภายใน มหาวิทยาลัยและหน่วยงานของรัฐสนับสนุนการสืบสารประเพณีที่ได้รับการยอมรับในระดับประเทศ

### 2.3 การวิเคราะห์สภาพแวดล้อม (SWOT Analysis)

การวิเคราะห์สภาพแวดล้อมภายใน (จุดแข็งและจุดอ่อน) มีวัตถุประสงค์เพื่อวิเคราะห์ปัจจัยเชิง ยุทธศาสตร์ของมหาวิทยาลัย คณะ สำนัก ศูนย์ และหน่วยงาน ที่จะสามารถตอบสนองต่อแผนกลยุทธ์เพื่อ การพัฒนามหาวิทยาลัยพะเยา ฉบับปี พ.ศ.2564–2570 โดยจุดแข็ง หมายถึง ข้อได้เปรียบหรือส่วนที่เข้มแข็ง ของทรัพยากรด้านต่างๆ ภายในองค์กร และจุดอ่อน หมายถึง ข้อจำกัด หรือข้อด้อยต่าง ๆ ภายในองค์กร

การวิเคราะห์สภาพแวดล้อมภายนอก (โอกาสและอุปสรรค) มีวัตถุประสงค์เพื่อวิเคราะห์ปัจจัย แวดล้อมภายนอกที่มหาวิทยาลัย คณะ สำนัก ศูนย์ และหน่วยงาน ต้องเผชิญ โดยมีผลกระทบทั้งด้านบวก และด้านลบต่อการดำเนินงานตามแผนกลยุทธ์เพื่อการพัฒนาวิทยาลัยพะเยา ฉบับปี พ.ศ. 2564 – 2570 โดยโอกาส หมายถึง สถานการณ์หรือปัจจัยที่เกิดจากสภาพแวดล้อมภายนอกที่มีลักษณะเกื้อกูลต่อ การบรรลุเป้าหมายและวัตถุประสงค์ในแผนกลยุทธ์ และอุปสรรค หมายถึง สถานการณ์หรือปัจจัยที่เกิด จากสภาพแวดล้อมภายนอกที่มีลักษณะเป็นปัญหาและอุปสรรค ที่จะทำให้ไม่สามารถบรรลุเป้าหมายและ วัตถุประสงค์ในแผนกลยุทธ์ เพื่อให้มหาวิทยาลัย คณะ สำนัก ศูนย์ และหน่วยงาน สามารถใช้ประโยชน์จาก โอกาส และสามารถขจัดปัญหาอุปสรรคออกไปได้

#### การวิเคราะห์สภาพแวดล้อมขององค์กร (SWOT)

การวิเคราะห์ SWOT ของคณะศิลปศาสตร์ พบว่า คณะฯ ได้รับผลกระทบจากการเปลี่ยนแปลง ทางด้านเศรษฐกิจ สังคม และเทคโนโลยีในปัจจุบัน ซึ่งทำให้บุคลากรของคณะฯ ทุกระดับ จำเป็นต้องปรับตัว เพื่อปฏิบัติพันธกิจในด้านต่าง ๆ ทั้ง การผลิตบัณฑิต การวิจัย การบริการวิชาการ ทำนุบำรุงศิลปวัฒนธรรม และการบริหารงานโดยใช้หลักธรรมาภิบาล ให้ตรงกับความต้องการและสถานการณ์ในปัจจุบัน

### 2.3.1 การวิเคราะห์สภาพแวดล้อมภายใน (จุดแข็งและจุดอ่อน)

#### ประเด็นยุทธศาสตร์ที่ 1 การเตรียมคนและเสริมสร้างศักยภาพคน

จุดแข็ง (Strength)	จุดอ่อน (Weakness)
<ol style="list-style-type: none"> <li>1. มีการเปิดหลักสูตรเดี่ยวและหลักสูตรคู่ขนาน</li> <li>2. มีบุคลากรเจ้าของภาษาในการจัดการเรียนการสอน</li> <li>3. มีการสร้างความร่วมมือกับหน่วยงานทั้งในและต่างประเทศในการผลิตบัณฑิต</li> <li>4. มีหลักสูตรทั้งระดับปริญญาตรีและบัณฑิตศึกษาที่มีการรับนิสิตอย่างต่อเนื่อง</li> </ol>	<ol style="list-style-type: none"> <li>1. อาจารย์มีภาระการสอนมาก</li> <li>2. ผู้เรียนยังขาดทักษะในการเรียนรู้ด้วยตนเอง</li> </ol>
โอกาส (Opportunity)	อุปสรรค (Threats)
<ol style="list-style-type: none"> <li>1. หลักสูตร องค์กรความรู้และทักษะทางภาษายังเป็นที่ต้องการและ สามารถเชื่อมศาสตร์อื่นได้ (เช่น ภาษาอังกฤษในงานนิเทศศาสตร์, ภาษาต่างประเทศเพื่อผู้ประกอบการ e-commerce)</li> <li>2. ผู้เรียนภาษายังให้ความสำคัญกับผู้สอนในชั้นเรียนเพื่อการอภิปราย ซักถามและการมีปฏิสัมพันธ์</li> <li>3. มหาวิทยาลัยมีนโยบายสนับสนุนการจัดทำสื่อออนไลน์เพื่อการจัดการเรียนการสอนให้กับบุคลากร</li> </ol>	<ol style="list-style-type: none"> <li>1. นิสิตมีทางเลือกในการเข้าศึกษาในสาขาวิชาเดียวกันในสถาบันอื่นในภูมิภาคเดียวกัน</li> <li>2. จำนวนของผู้เข้าศึกษามีจำนวนลดน้อยลงเนื่องจากแนวโน้มที่ลดลงของจำนวนประชากร</li> <li>3. ช่องทางการศึกษาในหลักสูตรออนไลน์จากมหาวิทยาลัยชั้นนำของโลก ตลอดจนสื่อการเรียนรู้ออนไลน์และแอปพลิเคชันฝึกภาษาต่าง ๆ</li> </ol>



### ประเด็นยุทธศาสตร์ที่ 2 การสร้างงานวิจัยและนวัตกรรมและการเป็นผู้นำทางด้านวิชาการ

จุดแข็ง (Strength)	จุดอ่อน (Weakness)
<ol style="list-style-type: none"> <li>1. มีเครือข่ายวิจัยมนุษยศาสตร์และสังคมศาสตร์กับมหาวิทยาลัยในประเทศไทย</li> <li>2. มีการจัดสรรงบประมาณรายได้เพื่อการพัฒนางานวิจัยของบุคลากร</li> </ol>	<ol style="list-style-type: none"> <li>1. อาจารย์มีภาระการสอนมาก</li> <li>2. การเผยแพร่ผลงานวิจัยยังมีจำนวนน้อย</li> <li>3. การขอทุนวิจัยจากแหล่งทุนภายนอกยังมีจำนวนน้อย</li> </ol>
โอกาส (Opportunity)	อุปสรรค (Threats)
<ol style="list-style-type: none"> <li>1. นโยบายของจังหวัดพะเยาให้ความสำคัญกับการร่วมมือกับคณะและมหาวิทยาลัย</li> <li>2. มีความร่วมมือด้านการผลิตบัณฑิตกับหน่วยงานทั้งในและต่างประเทศที่สามารถนำมาต่อยอดความร่วมมือทางวิจัยได้</li> </ol>	<ol style="list-style-type: none"> <li>1. โจทย์วิจัยยังไม่เป็นที่ต้องการของสังคมเมื่อเทียบกับศาสตร์ทางการศึกษา วิทยาศาสตร์ เทคโนโลยีและวิทยาศาสตร์สุขภาพ</li> </ol>

### ประเด็นยุทธศาสตร์ที่ 3 การบริการวิชาการเพื่อพัฒนาชุมชน สังคม และประเทศ

จุดแข็ง (Strength)	จุดอ่อน (Weakness)
<ol style="list-style-type: none"> <li>1. มีการจัดสรรงบประมาณรายได้เพื่อการบริการวิชาการ</li> <li>2. มีการบูรณาการบริการวิชาการ วิจัยและการเรียนการเป็นรูปธรรมและเป็นที่ยอมรับอย่างต่อเนื่อง</li> <li>3. มีทิศทางในการบริการวิชาการที่ชัดเจน</li> <li>4. มีการบริการวิชาการในพื้นที่เป้าหมายอย่างต่อเนื่องและเป็นที่ยอมรับของชุมชน</li> <li>5. มีศูนย์ภาษา คณะศิลปศาสตร์ที่เป็นแหล่งให้บริการวิชาการทางภาษา</li> </ol>	<ol style="list-style-type: none"> <li>1. ยังไม่สามารถบูรณาการบริการวิชาการกับวิจัยเพื่อให้ได้งานวิจัยที่มีคุณภาพสูงเพื่อการขอกำหนดตำแหน่งทางวิชาการ</li> <li>2. ที่ตั้งของศูนย์ภาษาห่างไกลจากชุมชนเมือง</li> </ol>
โอกาส (Opportunity)	อุปสรรค (Threats)
<ol style="list-style-type: none"> <li>1. องค์ความรู้และทักษะทางภาษายังเป็นที่ต้องการของชุมชน</li> </ol>	<ol style="list-style-type: none"> <li>1. ที่ตั้งของศูนย์ภาษาห่างไกลจากชุมชนเมือง</li> </ol>

<p>2. นโยบายของจังหวัดพะเยาให้ความสำคัญกับการร่วมมือกับคณะและมหาวิทยาลัย</p> <p>3. การเข้าสู่สังคมผู้สูงอายุทำให้เกิดช่องทางการให้บริการทางภาษา (เช่น การฝึกอบรมภาษาต่างประเทศให้กับพยาบาลผู้สูงอายุเพื่อเพิ่มค่าตอบแทนในการไปทำงานต่างประเทศ)</p>	
--	--

#### ประเด็นยุทธศาสตร์ที่ 4 การเสริมสร้างและส่งเสริมการทำนุบำรุงศิลปะและวัฒนธรรมให้ยั่งยืน

จุดแข็ง (Strength)	จุดอ่อน (Weakness)
<p>1. มีการจัดสรรงบประมาณรายได้เพื่อการทำนุบำรุงศิลปวัฒนธรรมของท้องถิ่น</p> <p>2. คณะมีผลงานการทำนุบำรุงศิลปวัฒนธรรมในระดับชาติ</p> <p>3. ศาสตร์ทางภาษาไทย ภาษาล้านนา และคติชนวิทยามีความสอดคล้องกับพันธกิจ</p>	<p>1. บุคลากรขาดความเข้าใจในการบูรณาการทำนุบำรุงศิลปวัฒนธรรมและพันธกิจอื่น</p> <p>2. การบูรณาการการทำนุบำรุงศิลปวัฒนธรรมกับการเรียนการสอน การวิจัยและบริการวิชาการยังขาดการขยายผล</p> <p>3. ยังไม่เกิดผลงานการบูรณาการทำนุบำรุงศิลปวัฒนธรรมกับการวิจัยที่ก่อให้เกิดงานวิจัยคุณภาพสูงเพื่อการขอกำหนดตำแหน่งทางวิชาการได้</p>
โอกาส (Opportunity)	อุปสรรค (Threats)
<p>1. นโยบายของจังหวัดพะเยาให้ความสำคัญกับการร่วมมือกับคณะและมหาวิทยาลัย</p>	<p>1. นโยบายการจากแหล่งทุนยังไม่ค่อยให้ความสำคัญกับการทำนุบำรุงศิลปวัฒนธรรมที่เกี่ยวข้องกับภาษา</p>

ประเด็นยุทธศาสตร์ที่ 5 การเสริมสร้างและพัฒนาความเป็นสากลหรือนานาชาติ

จุดแข็ง (Strength)	จุดอ่อน (Weakness)
1. มีศูนย์ภาษาคณะศิลปศาสตร์ให้บริการทางภาษา จัดศูนย์สอบวัดระดับทางภาษาต่าง ๆ (TOEIC, HSK) หลักสูตรฝึกอบรมเพื่อการสอบวัดระดับทางภาษา หลักสูตรภาษาเพื่อการพัฒนาวิชาชีพ	
โอกาส (Opportunity)	อุปสรรค (Threats)
1. สร้างเครือข่ายความร่วมมือและพัฒนาหลักสูตรเพื่อพัฒนาคณะให้เป็นที่รู้จักและยอมรับในระดับชาติและนานาชาติ 2. พัฒนาบุคลากรให้มีความรู้ด้านภาษาอังกฤษตามมาตรฐานสากล	

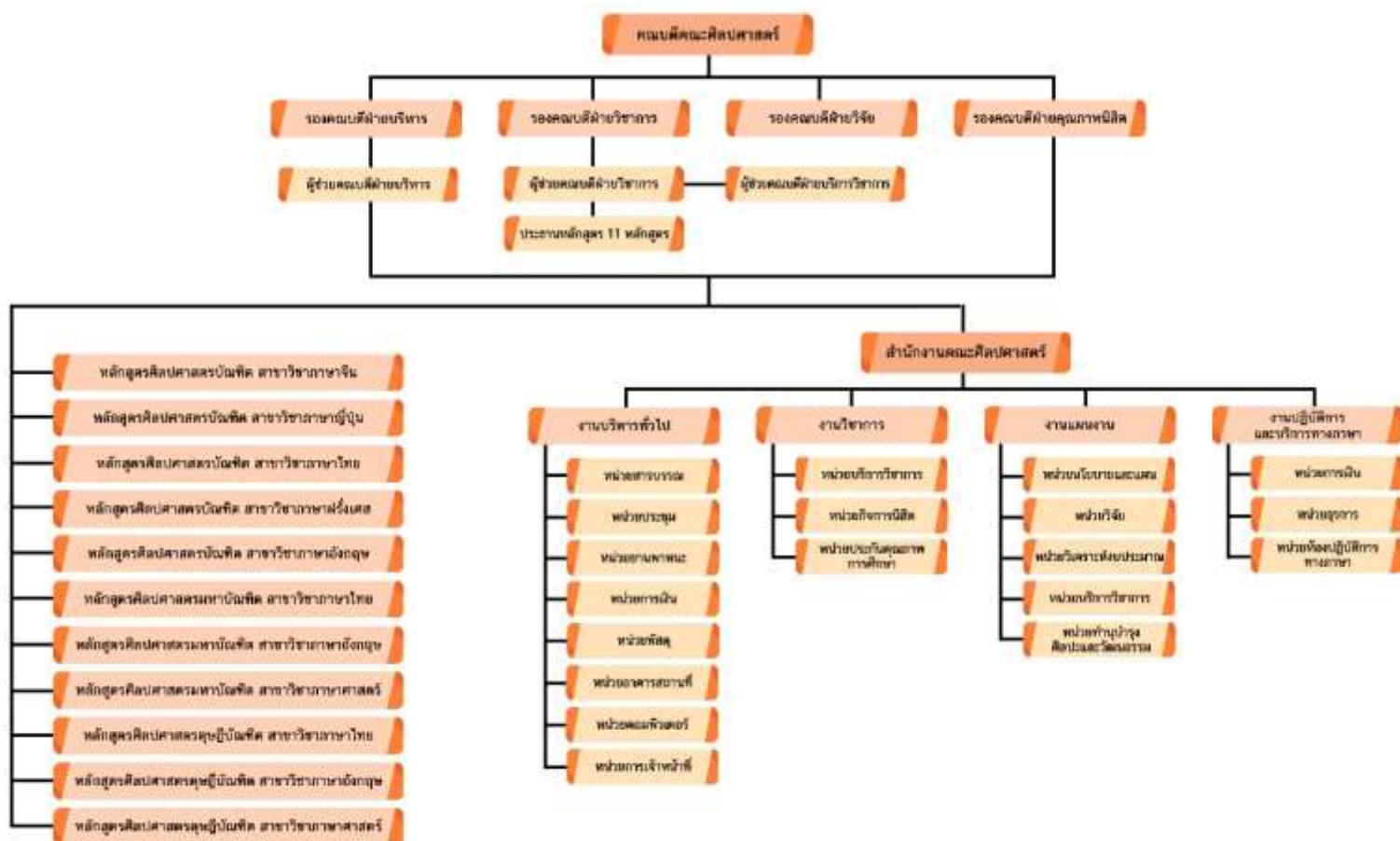
ประเด็นยุทธศาสตร์ที่ 6 การบริหารที่มีประสิทธิภาพและโปร่งใส

จุดแข็ง (Strength)	จุดอ่อน (Weakness)
มีระบบบริหารจัดการที่มีประสิทธิภาพและมีธรรมาภิบาลดังนี้ 1. ระบบบริหารยุทธศาสตร์ 2. ระบบบริหารความเสี่ยง 3. ระบบสารสนเทศในการตัดสินใจเชิงบริหาร 4. ระบบจัดการความรู้ในคณะ 5. เป็นสำนักงานสีเขียวที่เป็นมิตรต่อสิ่งแวดล้อมและสุขภาพที่ดี	
โอกาส (Opportunity)	อุปสรรค (Threats)
1. พัฒนาระบบบริหารและทรัพยากรบุคคล 2. พัฒนาการสื่อสารองค์กรและกิจกรรมสัมพันธ์กับเครือข่ายศิษย์เก่า 3. พัฒนาล้างแวล้อมเพื่อสุขภาพที่ดี (Green and Clean University)	

### บทที่ 3

## แผนยุทธศาสตร์การพัฒนาคณะศิลปศาสตร์ มหาวิทยาลัยพะเยา ประจำปีงบประมาณ พ.ศ. 2564 – 2570

### 1.1 โครงร่างองค์กร



### (1) แนวทางการบริการจัดการคณะศิลปศาสตร์

ในการบริหารจัดการคณะศิลปศาสตร์ต้องยึดหลักการทำงานที่ถูกต้องตามกฎระเบียบควบคู่ไปกับหลักคุณธรรมจริยธรรมเพื่อให้เกิดความโปร่งใสและยุติธรรม และหลักการกระจายอำนาจเพื่อให้เกิดความคล่องตัวในการดำเนินงาน จึงมีแนวทางในการดำเนินงานดังนี้

- 1.1 การกระจายอำนาจในการบริหารงานระดับคณะและหลักสูตร ประกอบด้วย
- 1.2 การแต่งตั้งผู้บริหาร รองคณบดี ผู้ช่วยคณบดี และเลขานุการคณะเพื่อช่วยปฏิบัติงานด้านการบริหาร
- 1.3 การแต่งตั้งคณะกรรมการหรืออนุกรรมการระดับคณะเพื่อช่วยปฏิบัติงานในแต่ละด้าน เช่น การบริหารวิชาการ การพัฒนานิสิต การวิจัย การบริการวิชาการ
- 1.4 การบริหารหลักสูตรโดยประธานหลักสูตรและผู้รับผิดชอบหลักสูตร
- 1.5 ความคล่องตัวในการปฏิบัติงาน ประกอบด้วย
- 1.6 การกระจายอำนาจในการสั่งการของผู้บริหารในระดับรองคณบดีและผู้ช่วยคณบดีจะส่งผลให้เกิดความคล่องตัวในการสั่งการและตัดสินใจในการดำเนินงาน
- 1.7 การกระจายอำนาจในการบริหาร ประกอบด้วย ภาระหน้าที่ของผู้รับผิดชอบและอำนาจในการตัดสินใจในขอบเขตที่กำหนด การปฏิบัติงานแทนกันในกรณีผู้รับผิดชอบหลักไม่สามารถปฏิบัติงานได้
- 1.8 การกำหนดความรับผิดชอบต่อการปฏิบัติงาน ประกอบด้วย การมอบหมายงาน การกำหนดสายบังคับบัญชา การประเมินผลการปฏิบัติงาน และการกำกับ ติดตาม การรายงานผลการดำเนินงานตามที่กำหนด

จากแนวทางการบริหารจัดการดังกล่าว หลักสำคัญที่คณะศิลปศาสตร์ มหาวิทยาลัยพะเยาสามารถที่จะสร้างความมั่นคงและบรรลุพันธกิจของสถาบันท่ามกลางสภาพการเปลี่ยนแปลงทางสังคม เศรษฐกิจตลอดจนอุปสรรค การแข่งขันและความท้าทายต่างๆ ทั้งภายในและภายนอกสถาบันได้ **คือความเชื่อมั่น ความเข้าใจ และการมีส่วนร่วมของบุคลากรและนิสิตที่มีต่อคณะฯ** ซึ่งถือเป็นภารกิจสำคัญในการนำองค์กรของคณบดีศิลปศาสตร์

### (2) ปรัชญา (Philosophy)

“ดำรงชีวิตด้วยปัญญา ประเสริฐที่สุด” “ปัญญาชีวิต เสถียรชีวิต นาม”

“A Life of Wisdom is the Most Wondrous of All”

### (3) ปณิธาน (Determination)

“ปัญญาเพื่อความเข้มแข็งของชุมชน”

“Wisdom for Community Empowerment”

#### (4) วิสัยทัศน์ (Vision)

**“พัฒนาภาษาสู่สากล พัฒนาตนด้วยวัฒนธรรมคุณภาพ”**

“คณะศิลปศาสตร์ มหาวิทยาลัยพะเยา เป็นองค์กรแห่งการเรียนรู้ร่วมกันด้วยศาสตร์ภาษาไทยและภาษาต่างประเทศ เชื่อมโยงการวิจัยและนวัตกรรม สืบสานภูมิปัญญาและวัฒนธรรมท้องถิ่น และดำรงตนด้วยวัฒนธรรมคุณภาพเพื่อสนองปณิธานของมหาวิทยาลัยพะเยา”

#### (5) พันธกิจ (Mission)

พระราชบัญญัติมหาวิทยาลัยพะเยา พ.ศ. 2553 หมวด 1 มาตรา 6 ได้ระบุให้มหาวิทยาลัยพะเยา “ให้การศึกษา ส่งเสริม และพัฒนาวิชาการและวิชาชีพชั้นสูง ทำการสอน ทำการวิจัย ให้บริการทางวิชาการแก่สังคม ให้โอกาสทางการศึกษาแก่ประชาชน และทำนุบำรุงศิลปะและวัฒนธรรม เพื่อประโยชน์ต่อการพัฒนาชุมชน สังคม และประเทศชาติ” และด้วยความก้าวหน้าของเทคโนโลยีและการเปลี่ยนแปลงของบริบทสังคมไทยและสังคมโลก คณะศิลปศาสตร์ มหาวิทยาลัยพะเยา ต้องดำเนินพันธกิจในการผลิตกำลังคนที่มีคุณภาพและมาตรฐานจัดการเรียนรู้ที่เน้นการพัฒนาผู้เรียนทุกช่วงวัยแบบบูรณาการ มีผลงานวิจัยและนวัตกรรมที่ตอบโจทย์สังคมและนำไปใช้ประโยชน์ได้จริง เสริมสร้างความเข้มแข็งของชุมชน สังคมและประเทศชาติ จึงดำเนินพันธกิจซึ่งสอดคล้องตามมาตรฐานการอุดมศึกษา พ.ศ. 2561 และการดำเนินงานที่สอดคล้องและเป็นไปตามยุทธศาสตร์การบริหารงานมหาวิทยาลัยพะเยา พ.ศ. 2562–2565

### 3.2 นโยบายการพัฒนาคณะศิลปศาสตร์ประกอบด้วย 5 ด้าน ดังนี้

**นโยบายด้านที่ 1 การผลิตบัณฑิตและหลักสูตร: มุ่งพัฒนากระบวนการผลิตบัณฑิตให้มีคุณภาพ มีความรู้คู่คุณธรรม ตรงตามความต้องการของสังคมและตลาดแรงงาน**

- ❖ พัฒนาการผลิตตำราและสื่อประกอบการเรียนการสอนของคณาจารย์
- ❖ พัฒนาด้านการจัดการเรียนการสอนด้วยระบบสารสนเทศ และการเรียนรู้ผ่านระบบเทคโนโลยีแบบผสมผสาน
- ❖ จัดให้มีและปรับปรุงสิ่งอำนวยความสะดวกของคณะฯ เช่น พื้นที่กิจกรรมนิต Language Corner ที่ส่งเสริมการเรียนรู้ของนิสิต

### ระดับปริญญาตรี

❖ เปิดโอกาสทางการศึกษาให้นักเรียนทั่วไปและจูงใจนักเรียนที่มีทักษะทางภาษาเข้าศึกษาต่อในคณะศิลปศาสตร์ผ่านกระบวนการเชิงรุกด้านการประชาสัมพันธ์ การคัดเลือกนิสิตโครงการพิเศษ การทำ MOU กับโรงเรียนในพื้นที่

❖ ส่งเสริมอัตลักษณ์นิสิตผ่านกิจกรรมพัฒนานิสิตที่เน้นผลการเรียนรู้ที่คาดหวัง

- ✓ องค์ความรู้และทักษะภาษาของวิชาเอก
- ✓ ทักษะภาษาอื่นจากกลุ่มวิชาโท (ภาษาไทย ภาษาจีน ภาษาญี่ปุ่น ภาษาฝรั่งเศส ภาษาอังกฤษ)
- ✓ ทักษะในศตวรรษที่ 21 คุณธรรมจริยธรรมและการเรียนรู้ด้วยตนเอง
- ✓ ทักษะเพื่อการอาชีพเบื้องต้น (การเป็นผู้ประกอบการ การขาย มัคคุเทศก์ การจัดทำเว็บไซต์

ด้วยโปรแกรม

สำเร็จรูปและการบัญชี(ด้วยการฝึกอบรมระยะสั้น)

❖ ปรับปรุงหลักสูตรให้เป็นไปตามเกณฑ์มาตรฐานและมีความเหมาะสมกับสถานการณ์ที่เปลี่ยนแปลงไป อาทิ ระบบ credit bank การรองรับผู้เรียนต่อจากระดับอาชีวศึกษา

❖ ขยายความร่วมมือกับสถานประกอบการด้วยสหกิจศึกษาทั้งในและต่างประเทศทั้งในด้านการผลิตบัณฑิตและการพัฒนาปรับปรุงหลักสูตร

### ระดับบัณฑิตศึกษา

❖ พัฒนาหลักสูตรระดับบัณฑิตศึกษาตามเกณฑ์มาตรฐาน ปรับปรุงหลักสูตรให้มีความทันสมัย ยืดหยุ่น และรองรับบริบทของการศึกษาที่เปลี่ยนแปลงไป อาทิ หลักสูตรภาษาศาสตร์ประยุกต์ที่สามารถบูรณาการกับศาสตร์ภาษาจีน ภาษาญี่ปุ่นและฝรั่งเศสเพื่อต่อยอดงานวิจัยในระดับปริญญาโทและปริญญาเอก

❖ เน้นการพัฒนาความรู้เพื่อการวิจัยในระดับที่สูงขึ้นของกลุ่มบุคลากรในสถานประกอบการทั้งภาครัฐและเอกชน

❖ ส่งเสริมและการสนับสนุนการทำวิจัยของนิสิตระดับบัณฑิตศึกษาในด้านโอกาสการเผยแพร่ผลงาน องค์ความรู้เชิงนวัตกรรมและเครือข่ายการทำวิจัยทั้งในและต่างประเทศ

### นโยบายด้านที่ 2 การวิจัย: มุ่งสร้างสรรค์ผลงานวิจัยและวิชาการด้วยศาสตร์ทางภาษาและการบูรณาการ

❖ ส่งเสริมให้หน่วยวิจัยของคณะฯ สร้างแนวทางและสนับสนุนการผลิตผลงานทางวิชาการและนวัตกรรมของบุคลากรเพื่อทำหน้าที่เป็นที่ปรึกษา (mentor) ให้กับคณาจารย์และเพิ่มพูนความรู้ให้กับนิสิตระดับปริญญาตรีและบัณฑิตศึกษา โดยแบ่ง กลุ่มพัฒนางานวิจัยของบุคลากร ดังนี้

- ✓ กลุ่มเตรียมความพร้อมด้านการวิจัย (การวิจัย การจัดทำข้อเสนอรับทุน การประชาสัมพันธ์ แหล่งทุน)
  - ✓ กลุ่มวิจัยของนิสิตระดับปริญญาตรีและบัณฑิตศึกษา
  - ✓ กลุ่มวิจัยสถาบัน (บุคลากรสายสนับสนุนและผู้บริหารเพื่อการวิเคราะห์และพัฒนางานประจำ)
  - ✓ กลุ่มวิจัยในชั้นเรียนคุณภาพสูงและการตีพิมพ์เผยแพร่ (สำหรับคณาจารย์ที่มีภาระงานสอนมากและผู้สนใจ)
  - ✓ กลุ่มวิจัยองค์ความรู้เพื่อความเข้มแข็งทางวิชาการ
  - ✓ กลุ่มสร้างงานวิจัยบูรณาการศาสตร์/ พันธกิจ สนองนโยบายประเทศ และการสร้างนวัตกรรม
- ❖ สร้างเครือข่ายความร่วมมือด้านงานวิจัยในระดับนานาชาติ
  - ❖ สร้างขวัญและกำลังใจสำหรับบุคลากรที่มีงานวิจัยในระดับนานาชาติ

### **นโยบายด้านที่ 3 การบริการวิชาการแบบแบบแสวงหารายได้และไม่แสวงหารายได้**

- ❖ ส่งเสริมการดำเนินการของศูนย์ภาษา คณะศิลปศาสตร์ ให้เป็นหน่วยงานหลักในการขับเคลื่อนงานบริการวิชาการเพื่อสร้างความเข้มแข็งให้กับชุมชนโดยเน้นการบูรณาการพันธกิจแบบไม่แสวงหารายได้
- ❖ ส่งเสริมการดำเนินการของศูนย์ภาษา คณะศิลปศาสตร์ ให้เป็นหน่วยงานหลักในการแสวงหารายได้ อย่างเป็นระบบและตรวจสอบได้ในกิจกรรมการให้บริการทางภาษา อาทิ จัดศูนย์สอบวัดระดับทางภาษา ต่างๆ (TOEIC, HSK) หลักสูตรฝึกอบรมเพื่อการสอบวัดระดับทางภาษา หลักสูตรภาษาเพื่อการพัฒนาวิชาชีพ
- ❖ พัฒนาและปรับปรุงระบบการเป็นศูนย์บริการตรวจ แปล ชัดถลาภาษา จัดหาล่าม ให้คำปรึกษาด้านกิจกรรมทางภาษาให้กับบุคคลทั่วไป รวมถึงหน่วยงานภาครัฐและเอกชน
- ❖ การพัฒนาศูนย์ภาษาเพื่อตอบสนองนโยบายที่มหาวิทยาลัยกำหนด

### **นโยบายด้านที่ 4 การทำนุบำรุงศิลปวัฒนธรรม: ศิลปะ วัฒนธรรม และภูมิปัญญาท้องถิ่นที่บูรณาการ การเรียนการสอนและการวิจัย**

- ❖ ส่งเสริมการบูรณาการการทำนุบำรุงศิลปวัฒนธรรมเข้ากับการเรียนการสอน การวิจัยและการมีส่วนร่วมของชุมชนและการบูรณาการองค์ความรู้ทางภาษาและคติชนวิทยา
- ❖ การใช้กระบวนการวิจัยเพื่อเก็บข้อมูล สร้างคลังข้อมูลท้องถิ่นและคืนองค์ความรู้สู่ชุมชนและการเผยแพร่



- ❖ สร้างเครือข่ายและร่วมมือมหาวิทยาลัยพะเยา หน่วยงานภาครัฐ เอกชน

### นโยบายด้านที่ 5 การพัฒนาระบบบริหารจัดการที่มีประสิทธิภาพและมีธรรมาภิบาล

❖ บริหารงานและความรับผิดชอบต่อที่ตอบสนองความคาดหวังของผู้มีส่วนได้ส่วนเสียด้วยธรรมาภิบาล โดยเน้นประเด็นดังต่อไปนี้

- ✓ การบริหารยุทธศาสตร์
- ✓ การบริหารความเสี่ยง
- ✓ ระบบสารสนเทศในการตัดสินใจเชิงบริหาร
- ✓ การจัดการความรู้ในคณะ

❖ ดำรงไว้ซึ่งวัฒนธรรมคุณภาพและสร้างความตระหนักรู้ร่วมกันเพื่อให้บุคลากรเห็นคุณค่าของตนเองในฐานะกำลังสำคัญขององค์กรที่มีคุณภาพและกระตุ้นให้เกิดการมีส่วนร่วมในการแก้ปัญหาและการร่วมเสนอทางออก โดยจะเน้นหลัก 3 อ. ดังต่อไปนี้

- ✓ อดทน คือการอดทนต่อภาระรับผิดชอบเพื่อให้บรรลุเป้าหมายส่วนตนและส่วนรวม
- ✓ อุทิศ คือการทุ่มเทเสียสละเพื่อการสร้างประโยชน์ต่อผู้อื่นในฐานะบุคลากรทางการศึกษา
- ✓ อิศระ คือไม่ถูกครอบงำด้วยอวิชชา ต้องเป็นผู้รู้จริง และมีอิสระเสรีภาพในการคิดและ

แสดงออกที่เหมาะสม

❖ เพิ่มจำนวนของอาจารย์ที่ดำรงตำแหน่งทางวิชาการในคณะ ปัจจุบันมีเพียงร้อยละ 12 โดยมีเป้าหมายที่ร้อยละ 30 ภายใน 4 ปี

❖ เพิ่มคุณวุฒิปริญญาเอกในอาจารย์ประจำ ปัจจุบันมีเพียงร้อยละ 28 โดยมีเป้าหมายที่ร้อยละ 50 ภายใน 4 ปี

❖ เพิ่มขีดความสามารถของบุคลากรสายสนับสนุนในการพัฒนางาน เช่น การเข้าสู่ตำแหน่งเชี่ยวชาญ/ชำนาญการ การฝึกอบรมภาษาต่างประเทศ การจัดทำคู่มือปฏิบัติงาน การทำวิจัยสถาบันพร้อมงบประมาณสนับสนุน

❖ กำหนดและจัดทำเกณฑ์การประเมินสมรรถนะของบุคลากรของคณะฯ ทุกระดับตามศักยภาพ สำหรับใช้ในการพัฒนางานและการพิจารณาความดีความชอบอย่างเป็นธรรมและโปร่งใสและการให้ข้อมูลป้อนกลับและเพื่อการพัฒนา

❖ พัฒนาระบบการสื่อสารภายในคณะให้เกิดการรับรู้ ความเข้าใจ ข้อมูลข่าวสารและการรับฟังความคิดเห็นผ่านช่องทางต่างๆ

- ❖ สร้างแรงจูงใจในการทำงานร่วมกันให้มีประสิทธิภาพ การยกย่อง การให้เกียรติ ขวัญและกำลังใจ ร่วมกันในวาระสำคัญต่าง ๆ สร้างบรรยากาศเชิงบวกในการทำงานเพื่อก่อให้เกิดพลังในการทำงานและความสามัคคีภายในคณะ
- ❖ สนับสนุนนโยบายสำนักงานสีเขียวเพื่อสร้างความตระหนักรู้ถึงสิ่งแวดล้อม (ตามแผนอุดมศึกษา 15 ปี อุดมศึกษาต้องสร้างความตระหนักรู้ด้านการอนุรักษ์พลังงาน สิ่งแวดล้อมและทรัพยากรธรรมชาติ

#### (6) เอกลักษณ์มหาวิทยาลัยพะเยา

“ปัญญาเพื่อความเข้มแข็งของชุมชน”

#### (7) อัตลักษณ์บัณฑิตมหาวิทยาลัยพะเยา

อัตลักษณ์ทางวิชาชีพ: มีคุณภาพและมีสมรรถนะตามมาตรฐานการศึกษา มาตรฐานวิชาชีพ ทักษะในศตวรรษที่ 21 ตามความต้องการของอุตสาหกรรมอนาคต (New S-curve)

อัตลักษณ์ทั่วไป: มีสุนทรียภาพ มีสุขภาพดี มีบุคลิกภาพดี

#### (8) แนวทางการขับเคลื่อนสู่การปฏิบัติ

เพื่อให้การขับเคลื่อนนโยบายสู่การปฏิบัติเพื่อการพัฒนาอย่างยั่งยืนให้เกิดประสิทธิภาพและประสิทธิผลจึงได้กำหนดกลไกและการขับเคลื่อนไว้ดังนี้

7.1 การกำหนดอำนาจหน้าที่และผู้รับผิดชอบในด้านการสนับสนุน กำกับ ติดตาม และรายงานผล การนำนโยบายสู่การปฏิบัติ โดยเน้นการมีส่วนร่วมของทุกฝ่ายในคณะฯ

7.2 การจัดทำแผนปฏิบัติการประจำปีโดยการประสานความร่วมมือกับบุคลากรในทุกระดับเพื่อร่วมกำหนดแผนงาน/โครงการ ตัวชี้วัด เป้าหมาย งบประมาณและผู้รับผิดชอบให้มีความสอดคล้องและตอบสนองเป้าหมายตามนโยบายที่กำหนดไว้

7.3 ถ่ายทอดนโยบาย แผนปฏิบัติการ และเป้าหมายเพื่อสร้างความเข้าใจกับบุคลากรทุกระดับ

7.4 การติดตามและประเมินผล

7.4.1 ติดตามและประเมินผลการขับเคลื่อนนโยบาย โดยเสนอผลการติดตามในที่ประชุม คณะกรรมการประจำคณะฯ

7.4.2 เผยแพร่การรายงานผลการขับเคลื่อนนโยบายผ่านทางช่องทางเอกสาร การประชุมและสื่อเทคโนโลยี

7.4.3 จัดทำรายงานผลการดำเนินการประจำปี

7.4.4 การใช้ระบบประกันคุณภาพและระบบสารสนเทศมาเป็นเครื่องมือในการติดตามผล  
และประเมินผลการดำเนินงานของคณะฯ

## 3.3 แผนการรับนิสิตประจำปีงบประมาณ พ.ศ. 2564 -2567

## ตารางที่ 3.3.1 แผนการรับนิสิตระดับปริญญาตรีและระดับบัณฑิตศึกษา (ป.โท/ป.เอก)

จำนวน : คน

ลำดับ	หลักสูตร	นิสิต ปัจจุบัน	แผนการรับนิสิต						
			64	65	66	67	68	69	70
1	ศศ.บ. ภาษาจีน	317	70	70	70	70	70	70	70
2	ศศ.บ. ภาษาญี่ปุ่น	256	60	60	60	60	60	60	60
3	ศศ.บ. ภาษาไทย	91	40	40	40	40	40	40	40
4	ศศ.บ. ภาษาฝรั่งเศส	22	30	30	30	30	30	30	30
5	ศศ.บ. ภาษาอังกฤษ	578	100	100	100	100	100	100	100
6	ศศ.บ. ภาษาจีนและ ภาษาอังกฤษ	72	30	30	30	30	30	30	30
7	ศศ.บ. ฝรั่งเศสและ อังกฤษ	21	30	30	30	30	30	30	30
8	ศศ.ม. ภาษาไทย	6	ก10/ ข15	ก10/ ข15	ก10/ ข15	ก10/ ข15	ก10/ ข15	ก10/ ข15	ก10/ ข15
9	ศศ.ม. ภาษาอังกฤษ	15	ก1=5/ ก2=10/ ข=20	ก1=5/ ก2=10/ ข=20	ก1=5/ ก2=10/ ข=20	ก1=5/ ก2=10/ ข=20	ก1=5/ ก2=10/ ข=20	ก1=5/ ก2=10/ ข=20	ก1=5/ ก2=10/ ข=20
10	ศศ.ม. ภาษาศาสตร์ ประยุกต์	1	5	5	5	5	5	5	5
11	ศศ.ด. ภาษาไทย	25	5	5	5	5	5	5	5
12	ศศ.ด. ภาษาอังกฤษ	19	10	10	10	10	10	10	10
13	ศศ.ด. ภาษาศาสตร์ ประยุกต์	4	5	5	5	5	5	5	5

ตารางที่ 3.3.2 จำนวนบุคลากรสายวิชาการในช่วงปีงบประมาณ พ.ศ. 2564 –2570

สาขาวิชา		จำนวนบุคลากร			คุณวุฒิการศึกษา			ตำแหน่งทางวิชาการ				
		ทำงาน	เรียนต่อ	รวม	ป.ตรี	ป.โท	ป.เอก	ผศ.(ป.โท)	ผศ.(ป.เอก)	รศ.(ป.โท)	รศ.(ป.เอก)	ศ.(ป.เอก)
1	ภาษาจีน	12	1	13	0	9	2	1	1	0	0	0
2	ภาษาญี่ปุ่น	8	0	8	2	5	0	1	0	0	0	0
3	ภาษาไทย	20	3	23	0	10	6	1	3	1	1	1
4	ภาษาฝรั่งเศส	7	0	7	0	5	2	0	0	0	0	0
5	ภาษาอังกฤษ	49	5	54	1	32	14	2	4	0	1	0
รวม		96	9	105	3	61	24	5	8	1	2	1

ข้อมูล: (หน่วยการเจ้าหน้าที่ คณะศิลปศาสตร์ ณ วันที่ 26 สิงหาคม 2563)

ตารางที่ 3.3.3 จำนวนบุคลากรสายสนับสนุนในช่วงปีการศึกษา 2564 –2570 จำนวน : 15 คน

ตำแหน่ง	วุฒิการศึกษา		กำลังศึกษาต่อ ป.โท	กำลังศึกษาต่อ ป.เอก	พนักงาน (ม.)	พนักงาน ราชการ	ลูกจ้าง ชั่วคราว	รวม
	ป.ตรี	ป.โท						
1. เจ้าหน้าที่บริหารงานทั่วไป		1				1		1
2. นักวิเคราะห์นโยบายและแผน	2		1		1		1	2
3. นักวิชาการคอมพิวเตอร์	1				1			1
4. นักวิชาการเงินและบัญชี	2				1		1	2
5. นักวิชาการพัสดุ		1			1			1
6. นักกิจกรรมนักศึกษา		1			1			1
7. นักวิชาการโสตทัศนศึกษา		1			1			1
8. นักวิชาการศึกษา	3	2			5			5
9. บุคลากร		1			1			1
รวมบุคลากร	8	7	1	0	12	1	2	15

ข้อมูล: (หน่วยการเจ้าหน้าที่ คณะศิลปศาสตร์ ณ วันที่ 26 สิงหาคม 2563)

### 3.5 แผนยุทธศาสตร์การพัฒนาคณะศิลปศาสตร์ มหาวิทยาลัยพะเยา ประจำปีงบประมาณ พ.ศ.2564 – 2570

#### (1) ประเด็นยุทธศาสตร์ที่ 1 การเตรียมคนและเสริมสร้างศักยภาพคน

##### (1.1) เป้าประสงค์ (GOAL)

1. บัณฑิตมีคุณภาพ มีสมรรถนะตามมาตรฐานการศึกษาและมาตรฐานวิชาชีพทักษะในศตวรรษที่ 21 และอุตสาหกรรมอนาคต (New S-curve)

2. พัฒนาศักยภาพมนุษย์ให้ได้รับการพัฒนาการเรียนรู้ตลอดชีวิต และพัฒนาคุณภาพชีวิตได้ตามศักยภาพ

##### (1.2) กลยุทธ์ (STRATEGY)

1. ให้โอกาส สนับสนุนการศึกษาและการเรียนรู้ตลอดชีวิต (Life Long Learning)
2. พัฒนาหลักสูตรที่ทันสมัย ตอบสนองและตรงความต้องการของตลาดแรงงาน
3. จัดการศึกษาที่มุ่งเน้นผลลัพธ์การเรียนรู้ (Outcome Based Learning) และทักษะการเรียนรู้ด้วยตนเอง
4. พัฒนาอาจารย์ตามกรอบมาตรฐานอาจารย์มืออาชีพ มหาวิทยาลัยพะเยา UP – Professional Standard Frameworks (UP-PSF)

5. ใช้ระบบประกันคุณภาพหลักสูตร เป็นเครื่องมือในการพัฒนาการดำเนินการหลักสูตร

6. พัฒนาคุณภาพการบริหารการศึกษา ด้วยเกณฑ์คุณภาพการศึกษาเพื่อความเป็นเลิศ (EdPEX)

7. นิสิตมีคุณภาพชีวิตตามศักยภาพ (Wellness and Happiness)

##### (1.3) ผลสัมฤทธิ์ (OUTCOME)

1. การจัดการศึกษาตอบสนองต่อภาคการผลิต บริการ ชุมชนและสังคม เป็นที่ยอมรับในระดับชาติและนานาชาติ

2. อยู่และเรียนอย่างมีความสุข (Happiness & Wellness)

##### (1.4) ผลลัพธ์ (OUTPUT)

1. กำลังคนมีสมรรถนะมาตรฐานวิชาชีพ สามารถเรียนรู้ตลอดชีวิต มีทักษะความเป็นผู้ประกอบการหรือนักนวัตกรรม และมีความสามารถด้าน Community Change Agent

2. มีระบบและกลไกในการดูแลให้คำปรึกษาแก่นิสิตที่มีปัญหาสุขภาพจิตในทุกระดับ

(1) ประเด็นยุทธศาสตร์ที่ 1 การเตรียมคนและเสริมสร้างศักยภาพคน  
ตัวชี้วัดหลัก และค่าเป้าหมาย (KPIs and Targets)

ยุทธศาสตร์ที่ 1 ตัวชี้วัดหลัก	หน่วยนับ	ค่าเป้าหมาย							โครงการในแผนปฏิบัติการ งบประมาณพ.ศ. 2564	ผู้รับผิดชอบ
		2564	2565	2566	2567	2568	2569	2570		
1.1 บัณฑิตมีงานทำ	ร้อยละ	80	80	80	80	80	80	80	1. โครงการสร้างเสริมคุณลักษณะตาม สมรรถนะในศตวรรษที่ 21 2. โครงการสร้างระบบและกลไกในการ สร้างเครือข่ายศิษย์เก่า คณะศิลปศาสตร์ 3. โครงการสำรวจภาวะการมีงานทำ บัณฑิตคณะศิลปศาสตร์	รองคณบดีฝ่ายคุณภาพนิสิต/รอง คณบดีฝ่ายวิชาการ/ผู้ช่วยคณบดี ฝ่ายวิชาการ
1.2 บัณฑิตมีสมรรถนะตรง ตามความต้องการของผู้ใช้	ระดับคะแนน	3.51	3.51	3.51	3.51	3.51	3.51	3.51	1. โครงการเก็บข้อมูลป้อนกลับสำหรับ การพัฒนามาตรฐานหลักสูตร 2. โครงการ Pre-U คณะศิลปศาสตร์ 3. โครงการ พัฒนาองค์ความรู้เชิง วิชาการสู่ตลาดแรงงาน 4.0	รองคณบดีฝ่ายวิชาการ/ผู้ช่วย คณบดีฝ่ายวิชาการ/ประธาน หลักสูตร
1.3 นวัตกรรมของนิสิต (Innovations in force)	อัตราส่วน: จำนวนนิสิต	1:60	1:60	1:60	1:60	1:60	1:60	1:60	1. โครงการนำเสนอผลงานการศึกษา ค้นคว้าด้วยตัวเองในระดับบัณฑิตศึกษา 2. โครงการพัฒนานิสิตในระดับบัณฑิตศึกษา 3. โครงการสหกิจศึกษา	รองคณบดีฝ่ายวิชาการ/ผู้ช่วย คณบดีฝ่ายวิชาการ
1.4 บัณฑิตผู้ประกอบการ	ร้อยละ	5	5	5	5	5	5	5	1. โครงการหลักสูตรระยะสั้นทางภาษา 2. โครงการประชาสัมพันธ์หลักสูตร	รองคณบดีฝ่ายวิชาการ/ผู้ช่วย คณบดีฝ่ายวิชาการ
1.5 กำลังคนที่ผลิตเพื่อ ตอบสนองต่อนโยบายสำคัญ และเร่งด่วนของประเทศ	จำนวน หลักสูตร (Non- degree)	1	1	1	1	1	1	1	1. โครงการหลักสูตรระยะสั้นทางภาษา	รองคณบดีฝ่ายวิชาการ/ผู้ช่วย คณบดีฝ่ายวิชาการ

ยุทธศาสตร์ที่ 1 ตัวชี้วัดหลัก	หน่วยนับ	ค่าเป้าหมาย							โครงการในแผนปฏิบัติการ งบประมาณพ.ศ. 2564	ผู้รับผิดชอบ
		2564	2565	2566	2567	2568	2569	2570		
2.1 นิสิตได้รับการพัฒนาอัตลักษณ์นิสิต ม.พ. (บุคลิกภาพ สุนทรีย์ภาพ สุขภาพ) ทุกคนทุกด้าน	ร้อยละ	80	80	80	85	85		85	<ol style="list-style-type: none"> <li>1. โครงการ UP Freshmen Day (กีฬาน้องใหม่)</li> <li>2. โครงการ UP Freshmen Night (ประกวดดาว-เดือน มหาวิทยาลัย)</li> <li>3. โครงการประกวดดาว-เดือน คณะศิลปศาสตร์</li> <li>4. โครงการประชุมเชียร์คณะศิลปศาสตร์</li> <li>5. โครงการรับน้องใหม่คณะศิลปศาสตร์</li> <li>6. โครงการเพชรภาษาไทย</li> <li>7. โครงการ English Academic Day</li> <li>8. โครงการฝรั่งเศสวิชาการ</li> <li>9. โครงการภาษาและวัฒนธรรมฝรั่งเศส</li> <li>10. โครงการจีนวิชาการ</li> <li>11. โครงการวัฒนธรรมญี่ปุ่น (นิงงิไซ)</li> </ol>	รองคณบดีฝ่ายคุณภาพนิสิต/ ประธานหลักสูตร
2.2 นิสิตมีคุณภาพอัตลักษณ์ ม.พ. ในระดับดี	ร้อยละ	80	80	80	85	85		85	<ol style="list-style-type: none"> <li>1. โครงการค่ายศิลปะ อาสา คนทำดี</li> <li>2. โครงการพัฒนาศักยภาพผู้นำนิสิตคณะศิลปศาสตร์</li> <li>3. โครงการน้องยินดีที่รับปริญญา</li> </ol>	รองคณบดีฝ่ายคุณภาพนิสิต
2.3 บัณฑิตมีคุณลักษณะตามสมรรถนะของบัณฑิตในศตวรรษที่ 21	ร้อยละ	80	80	80	85	85		85	<ol style="list-style-type: none"> <li>1. โครงการสร้างเสริมคุณลักษณะตามสมรรถนะในศตวรรษที่ 21</li> <li>2. โครงการปฐมนิเทศและปัจฉิมนิเทศ นิสิตฝึกงานสาขาวิชาภาษาไทย</li> <li>3. โครงการอบรมเพื่อพัฒนาทักษะวิชาเอกสาขาวิชาภาษาอังกฤษสำหรับ 4 ชั้นปี</li> </ol>	รองคณบดีฝ่ายคุณภาพนิสิต/ ประธานหลักสูตร



ยุทธศาสตร์ที่ 1 ตัวชี้วัดหลัก	หน่วยนับ	ค่าเป้าหมาย							โครงการในแผนปฏิบัติการ งบประมาณพ.ศ. 2564	ผู้รับผิดชอบ
		2564	2565	2566	2567	2568	2569	2570		
									4. โครงการอบรมเพื่อพัฒนาทักษะ วิชาเอกสาขาวิชาภาษาไทยสำหรับ 4 ชั้น ปี 5. โครงการแนะแนวอาชีพสำหรับนิสิต สาขาวิชาภาษาอังกฤษ 6. โครงการอบรมเพื่อพัฒนาทักษะ วิชาเอกสาขาวิชาภาษาฝรั่งเศส 7. โครงการเตรียมความพร้อมสู่ความเป็น มืออาชีพ 8. โครงการศึกษาดูงานด้านธุรกิจการ ท่องเที่ยว 9. โครงการการอบรมเพื่อพัฒนาทักษะ วิชาเอกสาขาวิชาภาษาจีน 10. โครงการปัจฉิมนิเทศนิสิตชั้นปีที่ 4 11. โครงการแนะแนวเพื่อลัษมนาวินาวิชาชีพ 12. โครงการอบรมเพื่อพัฒนาทักษะ วิชาเอกภาษาญี่ปุ่น สำหรับนิสิต 4 ชั้นปี 13. โครงการแนะแนวอาชีพ	

(1) ประเด็นยุทธศาสตร์ที่ 1 การเตรียมคนและเสริมสร้างศักยภาพคน  
ตัวชี้วัดรอง

ยุทธศาสตร์ที่ 1 ตัวชี้วัดรอง	หน่วยนับ	ค่าเป้าหมาย							โครงการในแผนปฏิบัติการ งบประมาณพ.ศ. 2564	ผู้รับผิดชอบ
		2564	2565	2566	2567	2568	2569	2570		
1.1 ความร่วมมือในการผลิต กำลังคนระหว่าง มหาวิทยาลัยกับหน่วยงาน ภาครัฐ/เอกชน/ชุมชน (Corporate Academy)	จำนวน MOU	2	2	2	2	2	2	2	1. โครงการประชาสัมพันธ์หลักสูตร 2. โครงการประชุมผู้ปกครองนิสิตใหม่คณะ ศิลปศาสตร์	รองคณบดีฝ่ายวิชาการ/ผู้ช่วย คณบดีฝ่ายวิชาการ/ รองคณบดี ฝ่ายคุณภาพนิสิต
1.2 บัณฑิตมีความสามารถ การใช้ภาษาอังกฤษอย่าง น้อยในระดับเพื่อการสื่อสาร	ร้อยละ	80	80	80	80	80	80	80	1. โครงการพัฒนาภาษานิสิตศิลปศาสตร์ 2. โครงการฝึกอบรมทางภาษา (TOEIC/ DynEd/ ภาษากัมพูชา) 3. โครงการจัดสอบวัดความรู้ ภาษาอังกฤษ สำหรับระดับปริญญาตรี 4. โครงการจัดสอบความวัดความรู้ ภาษาอังกฤษ สำหรับนิสิตระดับ บัณฑิตศึกษา	รองคณบดีฝ่ายวิชาการ/ผู้ช่วย คณบดีฝ่ายวิชาการ/ ผอ. ศูนย์ ภาษา
1.3 อาจารย์มีคุณภาพการ สอนอย่างมืออาชีพ	โครงการ	1	1	1	1	1	1	1	1. โครงการปฐมนิเทศอาจารย์ใหม่และ อบรมกรอบมาตรฐานวิชาชีพ UP-PSF 2. โครงการพัฒนาอาจารย์เข้าสู่ตำแหน่ง ทางวิชาการ 3. โครงการพัฒนาทักษะภาษาอังกฤษ ของบุคลากรสายวิชาการ (การพัฒนา ทักษะการเขียนบทความวิชาการ)	รองคณบดีฝ่ายวิชาการ/ผู้ช่วย คณบดีฝ่ายวิชาการ/ผอ. ศูนย์ ภาษา/ ประธานหลักสูตร

ยุทธศาสตร์ที่ 1 ตัวชี้วัดรอง	หน่วยนับ	ค่าเป้าหมาย							โครงการในแผนปฏิบัติการ งบประมาณพ.ศ. 2564	ผู้รับผิดชอบ
		2564	2565	2566	2567	2568	2569	2570		
									4. โครงการพัฒนาเอกสารและสื่อการสอนรายวิชาภาษาอังกฤษเพื่อพะเยาศึกษา 5. โครงการพัฒนาอาจารย์สาขาวิชาภาษาไทย 6. โครงการพัฒนาอาจารย์สาขาภาษาอังกฤษ 7. โครงการพัฒนาอาจารย์สาขาวิชาภาษาฝรั่งเศส 8. โครงการพัฒนาอาจารย์สาขาวิชาภาษาจีน 9. โครงการพัฒนาอาจารย์สาขาวิชาภาษาญี่ปุ่น	
1.4 ร้อยละของจำนวนหลักสูตรที่มีมาตรฐานระดับอุดมศึกษา และมาตรฐานวิชาชีพ	ร้อยละ	100	100	100	100	100	100	100	1. โครงการอบรมให้ความรู้ด้านการประกันคุณภาพการศึกษาระดับหลักสูตร (AUN-QA)	รองคณบดีฝ่ายวิชาการ/ผู้ช่วยคณบดีฝ่ายวิชาการ

## (2) ประเด็นยุทธศาสตร์ที่ 2 การสร้างงานวิจัยและนวัตกรรมและการเป็นผู้นำทางด้านวิชาการ

### (2.1) เป้าประสงค์

1. ผลงานวิจัยและนวัตกรรมมีคุณภาพ
2. ผลงานวิจัยและนวัตกรรม ขับเคลื่อนชุมชน สังคม ผู้การมีคุณภาพชีวิตที่ดีขึ้น

### (2.2) กลยุทธ์ (STRATEGY)

1. พัฒนาบุคลากรให้มีศักยภาพสูงด้านการวิจัยและนวัตกรรม
2. พัฒนาระบบการบริหารงานวิจัยและนวัตกรรม
3. การสร้างผลงานวิจัยและนวัตกรรมที่ให้ผลกระทบเชิงบวกกับชุมชนและสังคม

### (2.3) ผลสัมฤทธิ์ (OUTCOME)

1. ผลการจัดอันดับมหาวิทยาลัยชั้นนำระดับโลก THE Impact Ranking TOP 10
2. ผลการจัดอันดับมหาวิทยาลัยชั้นนำระดับโลก THE World Ranking 2566
3. ผลการจัดอันดับมหาวิทยาลัยชั้นนำระดับโลก Scimago 2566

### (2.4) ผลลัพธ์ (OUTPUT)

1. ผลการจัดอันดับมหาวิทยาลัยชั้นนำระดับโลก THE Impact Ranking TOP 10
2. ผลการจัดอันดับมหาวิทยาลัยชั้นนำระดับโลก THE World Ranking 2566
3. ผลการจัดอันดับมหาวิทยาลัยชั้นนำระดับโลก Scimago 2566
1. จำนวนผลงานตีพิมพ์ระดับนานาชาติ จำนวน 5 บทความในปี 2564
2. จำนวนนวัตกรรมเพื่อสังคม หรือ เชิงพาณิชย์ จำนวน 1 ชิ้น และอื่นๆ ในปี 2564

## (2) ประเด็นยุทธศาสตร์ที่ 2 การสร้างงานวิจัยและนวัตกรรมและการเป็นผู้นำทางด้านวิชาการ

## ตัวชี้วัดรอง และค่าเป้าหมาย (KPIs and Targets)

ยุทธศาสตร์ที่ 2 ตัวชี้วัดรอง	หน่วยนับ	ค่าเป้าหมาย							โครงการในแผนปฏิบัติการ งบประมาณพ.ศ. 2564	ผู้รับผิดชอบ
		2564	2565	2566	2567	2568	2569	2570		
2.1 จำนวนผลงานวิจัยตีพิมพ์ (Publication) ที่ตีพิมพ์ในระดับ นานาชาติ	บทความ	5	6	6	7	7	8	8	1. โครงการ Workshop ขอบข่ายนอก 2. โครงการจัดสรรทุนวิจัยงบรายได้คณะศิลปศาสตร์ 3. โครงการสร้างเครือข่ายสมาชิก	รองคณบดีฝ่ายวิจัย
2.2 จำนวนหน่วยวิจัยเพื่อความเป็นเลิศ (Unit of Excellence)	หน่วย	1	2	2	2	3	3	3	1. โครงการ Workshop ขอบข่ายนอก 2. โครงการ Meeting พี่เลี้ยง	รองคณบดีฝ่ายวิจัย
2.3 ระบบพี่เลี้ยงนักวิจัย (Mentoring System )	ระบบ	1	1	2	2	2	2	2	1. โครงการ Meeting พี่เลี้ยง	รองคณบดีฝ่ายวิจัย
2.4 จำนวนนวัตกรรม (เชิงสังคม/ พาณิชย์)	ผลงาน	1	1	2	2	3	3	3	1. โครงการ Workshop ขอบข่ายนอก 2. โครงการจัดสรรทุนวิจัยงบรายได้คณะศิลปศาสตร์ 3. โครงการสร้างเครือข่ายสมาชิก 4. โครงการ Meeting พี่เลี้ยง	รองคณบดีฝ่ายวิจัย

### (3) ประเด็นยุทธศาสตร์ที่ 3 การบริการวิชาการเพื่อพัฒนาชุมชน สังคม และประเทศ

#### (3.1) เป้าประสงค์

1. ชุมชนและสังคมมีคุณภาพชีวิตและความเป็นอยู่อย่างยั่งยืน (Sustainable Life)

#### (3.2) กลยุทธ์ (STRATEGY)

1. จัดให้มีศูนย์การเรียนรู้ (Learning Space) และส่งเสริมการพัฒนาการเรียนรู้ทุกช่วงวัย ด้วยแนวคิดเศรษฐกิจพอเพียงและรองรับสังคมผู้สูงอายุ

2. นำความรู้ทางวิชาการ วิชาชีพ งานวิจัยและนวัตกรรมสู่การพัฒนาชุมชน (Professional-Community Engagement)

3. บริการทางด้านสุขภาพและสาธารณสุข (Community Health Care)

#### (3.3) ผลสัมฤทธิ์ (OUTCOME)

1. ปัญญาเพื่อความเข้มแข็งของชุมชน

#### (3.4) ผลลัพธ์ (OUTPUT)

1. การบริการวิชาการจากสถาบันนวัตกรรมและการถ่ายทอดเทคโนโลยี
2. ทรัพย์สินทางปัญญา (Intellectual Property)

(3) ประเด็นยุทธศาสตร์ที่ 3 การบริการวิชาการเพื่อพัฒนาชุมชน สังคม และประเทศ  
ตัวชี้วัดหลัก และค่าเป้าหมาย (KPIs and Targets)

ยุทธศาสตร์ที่ 3 ตัวชี้วัดหลัก	หน่วยนับ	ค่าเป้าหมาย							โครงการในแผนปฏิบัติการ งบประมาณพ.ศ. 2564	ผู้รับผิดชอบ
		2564	2565	2566	2567	2568	2569	2570		
3.1 การบริการวิชาการเพื่อนำ องค์ความรู้สู่ชุมชน (Academic Service)	ชุมชน	2	2	2	2	2	2	2	1. โครงการ 1 คณะ 1 ชุมชนนวัตกรรม	1. ผู้ช่วยคณบดีฝ่าย บริการวิชาการ 2. รองคณบดีฝ่ายวิจัย/ ผู้ช่วยคณบดีฝ่ายบริการ วิชาการ
3.2 การบริการวิชาการจากคณะ ศิลปศาสตร์	โครงการ	1	1	1	1	1	1	1	1. โครงการบริการด้านการแปล 2. โครงการแปลเว็บไซต์ศูนย์ภาษา 3. โครงการฝึกอบรมทางภาษา (ภาษา กัมพูชา/ TOEIC/ DynEd) 4. โครงการพัฒนาภาษานิลิตศิลปศาสตร์ 5. โครงการจัดสอบวัดสอบความรู้ ภาษาอังกฤษ สำหรับนิสิตระดับปริญญา ตรี 6. โครงการจัดสอบวัดความรู้ ภาษาอังกฤษ สำหรับนิสิตระดับ บัณฑิตศึกษา	1. พอ.ศูนย์ภาษา/ผู้ช่วย คณบดีฝ่ายวิชาการ

#### (4) ประเด็นยุทธศาสตร์ที่ 4 การเสริมสร้างและส่งเสริมการทำนุบำรุงศิลปะและวัฒนธรรมให้ยั่งยืน

##### (4.1) เป้าประสงค์ (GOAL)

1. อนุรักษ์ ฟื้นฟู ทำนุบำรุงศิลปะและวัฒนธรรมและภูมิปัญญาท้องถิ่น สร้างเสริมความเป็นไทย และพัฒนาสู่สากล (Thainess)
2. การสร้างสรรค์เชิงพาณิชย์ (Cultural Enterprise)

##### (4.2) กลยุทธ์ (STRATEGY)

1. อนุรักษ์ ฟื้นฟู ทำนุบำรุงศิลปะและวัฒนธรรมและภูมิปัญญาท้องถิ่น และพัฒนาสู่สากล
2. สร้างความตระหนักและรับรู้ ปลูกฝังความเป็นไทย (Thainess)
3. พัฒนาเศรษฐกิจสร้างสรรค์แก่ชุมชนด้วยศิลปะและวัฒนธรรม (Cultural Enterprise)

##### (4.3) ผลสัมฤทธิ์ (OUTCOME)

1. อนุรักษ์ ฟื้นฟู ทำนุบำรุงศิลปะและวัฒนธรรมและภูมิปัญญาท้องถิ่น สร้างเสริมความเป็นไทย และพัฒนาสู่สากล (Thainess)
2. การสร้างสรรค์เชิงพาณิชย์ (Cultural Enterprise)

##### (4.4) ผลลัพธ์ (OUTPUT)

1. อนุรักษ์ ฟื้นฟู ทำนุบำรุงศิลปะและวัฒนธรรมและภูมิปัญญาท้องถิ่น สร้างเสริมความเป็นไทย และพัฒนาสู่สากล (Thainess)
2. การสร้างสรรค์เชิงพาณิชย์ (Cultural Enterprise)



(4) ประเด็นยุทธศาสตร์ที่ 4 การเสริมสร้างและส่งเสริมการทำนุบำรุงศิลปะและวัฒนธรรมให้ยั่งยืน  
ตัวชี้วัดหลัก และค่าเป้าหมาย (KPIs and Targets)

ยุทธศาสตร์ที่ 4 ตัวชี้วัดหลัก	หน่วยนับ	ค่าเป้าหมาย							โครงการในแผนปฏิบัติการ งบประมาณพ.ศ. 2564	ผู้รับผิดชอบ
		2564	2565	2566	2567	2568	2569	2570		
1. อนุรักษ์ฟื้นฟู ทำนุบำรุงศิลปะและวัฒนธรรมและภูมิปัญญาท้องถิ่น สร้างเสริมความเป็นไทย และพัฒนาสู่สากล (Thainess)	โครงการ	6	6	6	6	6	6	6	1. โครงการประเพณีแพผ้าห่มพระธาตุจอมทอง 2. โครงการศักดิ์ศรี ศักดิ์สิทธิ์ สัมฤทธิ์พระนาม 3. โครงการไหว้ครูคณะศิลปศาสตร์ 4. โครงการสุขสระหรีปีใหม่เมือง และทำบุญคณะศิลปศาสตร์ 5. โครงการทำบุญคณะศิลปศาสตร์ 6. โครงการถวายเทียนส่องธรรม	รองคณบดีฝ่าย คุณภาพนิสิต

## ประเด็นยุทธศาสตร์ที่ 5 การเสริมสร้างและพัฒนาความเป็นสากลหรือนานาชาติ

### (5.1) เป้าประสงค์ (GOAL)

1. มหาวิทยาลัยพะเยามีชื่อเสียง เป็นที่รู้จักและยอมรับในระดับชาติและนานาชาติ

### (5.2) กลยุทธ์ (STRATEGY)

1. จัดระบบ กลไก และสิ่งแวดล้อม สนับสนุนทุกพันธกิจให้เป็นสากล เพื่อรองรับการก้าวสู่นานาชาติ เพื่อให้บัณฑิตและบุคลากร ได้ตระหนักถึงความสำคัญ และส่งเสริมความรู้ ความเข้าใจ และอำนวยความสะดวกในการเข้าถึงข้อมูล
2. ขับเคลื่อนมหาวิทยาลัยให้เป็นที่รู้จักและยอมรับในระดับนานาชาติ

### (5.3) ผลสัมฤทธิ์ (OUTCOME)

- 1) สร้างเครือข่ายความร่วมมือ (International Networking) กับสถาบันหรือองค์กรในระดับสากล
- 2) ได้รับการจัดอันดับมหาวิทยาลัยระดับโลก (World Ranking)
- 3) การจัดประชุมหรือร่วมการประชุมระดับนานาชาติ (Conferencing)

### (5.4) ผลลัพธ์ (OUTPUT)

- 1) สร้างเครือข่ายความร่วมมือ (International Networking) กับสถาบันหรือองค์กรในระดับสากล
- 2) ได้รับการจัดอันดับมหาวิทยาลัยระดับโลก (World Ranking)
- 3) การจัดประชุมหรือร่วมการประชุมระดับนานาชาติ (Conferencing)

ประเด็นยุทธศาสตร์ที่ 5 การเสริมสร้างและพัฒนาความเป็นสากลหรือนานาชาติ  
ตัวชี้วัดหลัก และค่าเป้าหมาย (KPIs and Targets)

ยุทธศาสตร์ที่ 5 ตัวชี้วัดหลัก	หน่วยนับ	ค่าเป้าหมาย							โครงการในแผนปฏิบัติการ งบประมาณพ.ศ. 2564	ผู้รับผิดชอบ
		2564	2565	2566	2567	2568	2569	2570		
5.1 พัฒนาบุคลากรของคณะสู่ความ เป็นสากลในทุกมิติ	โครงการ	1	1	1	1	1	1	1	1. โครงการพัฒนาทักษะ ภาษาอังกฤษของบุคลากรสาย วิชาการ (การพัฒนาทักษะการเขียน บทความวิชาการ)  2. โครงการฝึกอบรมทางภาษา (ภาษากัมพูชา/ TOEIC/ DynEd) 3. โครงการพัฒนาภาษานิลิตศิลป์ ศาสตร์ 4. โครงการจัดสอบวัดสอบความรู้ ภาษาอังกฤษ สำหรับนิสิตระดับ ปริญญาตรี 5. โครงการจัดสอบวัดความรู้ ภาษาอังกฤษ สำหรับนิสิตระดับ บัณฑิตศึกษา	ผอ.ศูนย์ภาษา

## (6) ประเด็นยุทธศาสตร์ที่ 6 การบริหารที่มีประสิทธิภาพและโปร่งใส

### (6.1) เป้าประสงค์ (GOAL)

1. บุคลากรมีคุณภาพ มีทัศนคติที่ดีและมีความภูมิใจในองค์กร
2. มหาวิทยาลัยพะเยา มีการบริหารงานที่ทันสมัย คล่องตัว มีประสิทธิภาพ และโปร่งใสตรวจสอบได้

### (6.2) กลยุทธ์ (STRATEGY)

1. พัฒนาระบบบริหารและทรัพยากรบุคคล
2. พัฒนาการสื่อสารองค์กรและกิจกรรมสัมพันธ์
3. พัฒนาระบบการบริหารจัดการงบประมาณ และการวิเคราะห์ต้นทุนดำเนินการที่ดี
4. พัฒนาระบบการบริหารจัดการองค์กรให้มีความคล่องตัวและมีประสิทธิภาพ
5. พัฒนาสิ่งแวดล้อมเพื่อสุขภาวะที่ดี (Green and Clean University)

### (6.3) ผลสัมฤทธิ์ (OUTCOME)

1. มีระบบเทคโนโลยี Smart Operation ที่ทันสมัย และผลักดันมหาวิทยาลัยพะเยาสู่การเป็น Smart University
2. University Communication
3. SDG 6,7,11,12,13,15

### (6.4) ผลลัพธ์ (OUTPUT)

1. การดำเนินงานของมหาวิทยาลัยมีประสิทธิภาพเพิ่มขึ้น และผู้รับบริการมีความพึงพอใจ
2. Corporate Communication Development
3. ภูมิทัศน์สวยงาม และระบบสาธารณูปโภคที่ดีการสัญจรอย่างเป็นระบบปลอดภัย และเป็นมิตรกับ สิ่งแวดล้อม การใช้พลังงานอย่างประหยัด และพลังงานทดแทน ต้นแบบของชุมชนของการพัฒนาคุณภาพชีวิต ที่เป็นมิตรกับสิ่งแวดล้อม

(6) ประเด็นยุทธศาสตร์ที่ 6 การบริหารที่มีประสิทธิภาพและโปร่งใส  
ตัวชี้วัดหลัก และค่าเป้าหมาย (KPIs and Targets)

ยุทธศาสตร์ที่ 6 ตัวชี้วัดหลัก	หน่วยนับ	ค่าเป้าหมาย							โครงการในแผนปฏิบัติการ งบประมาณพ.ศ. 2564	ผู้รับผิดชอบ
		2564	2565	2566	2567	2568	2569	2570		
6.1 มีการสร้างเครือข่ายศิษย์เก่าในทุก กลุ่มสาขา	จำนวน หลักสูตร	5	8	11	11	11	11	11	1. โครงการสร้างระบบและกลไก ในการสร้างเครือข่ายศิษย์เก่า คณะศิลปศาสตร์	รองคณบดีฝ่าย คุณภาพนิสิต
6.2 Green Office / UI Green / SDG 6,7,11,12,13,15	ระดับ	เข้าร่วม	เงิน	เงิน	เงิน	เงิน	เงิน	เงิน	1. โครงการปรับปรุงภูมิทัศน์และ สำนักงานสีเขียว	รองคณบดีฝ่าย บริหาร/ ผู้ช่วยคณบดี ฝ่ายบริหาร
6.3 Edpex 200	จำนวนครั้งที่ เข้าร่วม	1	1	1	1	1 (EdPEx200)	1 (EdPEx200)	1 (EdPEx200)	1. โครงการประกันคุณภาพ การศึกษา	รองคณบดีฝ่าย บริหาร

(6) ประเด็นยุทธศาสตร์ที่ 6 การบริหารที่มีประสิทธิภาพและโปร่งใส  
ตัวชี้วัดรอง และค่าเป้าหมาย (KPIs and Targets)

ยุทธศาสตร์ที่ 6 ตัวชี้วัดรอง	หน่วยนับ	ค่าเป้าหมาย							โครงการในแผนปฏิบัติการ งบประมาณพ.ศ. 2564	ผู้รับผิดชอบ
		2564	2565	2566	2567	2568	2569	2570		
6.1 Smart Manpower	โครงการ	2	2	2	2	2	2	2	1. โครงการพัฒนาบุคลากรสาย สนับสนุน 2. โครงการประชุมบุคลากร และการ ประชาสัมพันธ์ภายในองค์กร	รองคณบดีฝ่ายบริหาร/ ผู้ช่วยคณบดีฝ่ายบริหาร
6.2 การพัฒนาระบบ Smart Operation / การพัฒนาคลังข้อมูลกลาง Big Data / การ พัฒนาระบบสารบรรณอิเล็กทรอนิกส์	ระบบ	1	1	1	1	1	1	1	1. โครงการพัฒนาระบบสารสนเทศ เพื่อการบริหารจัดการและการ ตัดสินใจ	รองคณบดีฝ่ายบริหาร/ ผู้ช่วยคณบดีฝ่ายบริหาร
6.3 มีระบบฐานข้อมูลศิษย์เก่าเพื่อร่วม พัฒนามหาวิทยาลัย, รับการยกย่อง ,พัฒนาศักยภาพ	ระบบ	1	1	1	1	1	1	1	1. โครงการสร้างระบบและกลไกใน การสร้างเครือข่ายศิษย์เก่า คณะศิลป ศาสตร์	รองคณบดีฝ่ายคุณภาพ นิสิต
6.4 ผลการประเมิน ITA ในระดับดีมาก	ระดับ คะแนน	ดี	ดี	ดี	ดี	ดีมาก	ดีมาก	ดีมาก	1. โครงการบริหารความเสี่ยง	รองคณบดีฝ่ายบริหาร/ ผู้ช่วยคณบดีฝ่ายบริหาร

## บทที่ 4

### การประเมินความสำเร็จแผนยุทธศาสตร์

#### 4.1 การประเมินความสำเร็จแผนยุทธศาสตร์

(1) การสร้างความรู้ความเข้าใจแก่ผู้มีส่วนได้ส่วนเสียของมหาวิทยาลัยพะเยา เพื่อสร้างความตระหนักถึงความสำคัญของการผลักดันแผนยุทธศาสตร์การพัฒนามหาวิทยาลัยพะเยา ประจำปีงบประมาณ พ.ศ. 2563 – 2567 ไปสู่การปฏิบัติ โดยมีระบบและกลไก ดังนี้

(1.1) อธิการบดีมหาวิทยาลัยพะเยา แลกเปลี่ยนนโยบายและทิศทางการพัฒนามหาวิทยาลัยพะเยา ตามแผนยุทธศาสตร์การพัฒนามหาวิทยาลัยพะเยา ประจำปีงบประมาณ พ.ศ. 2563-2567 ต่อประชาคมมหาวิทยาลัยพะเยา

(1.2) การสื่อสารและประชาสัมพันธ์สาระสำคัญของแผนยุทธศาสตร์ฯ ไปยังผู้มีส่วนได้ส่วนเสียทุกกลุ่มผ่านช่องทางที่หลากหลาย และมีการติดตามข้อมูลย้อนกลับจากผู้มีส่วนได้ส่วนเสียเป็นระยะ ๆ

(2) กำหนดผู้รับผิดชอบยุทธศาสตร์รายประเด็น โดยมีระบบและกลไก ดังนี้

(2.1) กำหนดตัวผู้รับผิดชอบยุทธศาสตร์รายประเด็น และกำหนดตัวชี้วัดการดำเนินงานตามแผนยุทธศาสตร์ที่เชื่อมโยงและสอดคล้องกัน ตั้งแต่ระดับมหาวิทยาลัย (รองอธิการบดี) ระดับส่วนงานวิชาการ (คณะ/วิทยาลัย) ระดับส่วนงานสนับสนุน (สำนัก กอง ศูนย์) และระดับบุคคล

(2.2) จัดตั้งคณะกรรมการ หรือคณะทำงาน เพื่อปฏิบัติหน้าที่ขับเคลื่อนแผนยุทธศาสตร์ฯ โดยการมีองค์ประกอบเป็นส่วนงานวิชาการ (คณะ วิทยาลัย) และส่วนงานสนับสนุน (สำนัก กอง ศูนย์)

(3) การติดตามประเมินผลการดำเนินงานเพื่อให้บรรลุตามเป้าหมายและตัวชี้วัดของแผนยุทธศาสตร์ โดยมีระบบและกลไกดังนี้

(3.1) วางระบบการประเมินผลแผนยุทธศาสตร์ฯ เชิงบูรณาการที่มุ่งนำเสนอผลผลิต (Output) ผลลัพธ์ (Outcome) และผลกระทบ (Impact) โดยให้มีการประเมินตนเองเพื่อสร้างกระบวนการเรียนรู้ และให้มีการติดตามประเมินผลจากคณะกรรมการที่เป็นกลาง กำหนดเกณฑ์การประเมินที่ชัดเจน โปร่งใส มาตรฐานและถูกต้องตามหลักวิชาการ (3.2) สร้างความสอดคล้องของการประเมินผลการดำเนินงานตามแผนยุทธศาสตร์ฯ กับการประเมินการปฏิบัติงานตามระดับของตัวชี้วัดการดำเนินงาน ตั้งแต่ระดับหัวหน้าส่วนงาน ผู้อำนวยการ หัวหน้างาน และบุคลากรรายบุคคล

(3.3) ดำเนินการติดตามประเมินผลการดำเนินงานตามแผนยุทธศาสตร์ฯ ตามตัวบ่งชี้ และตามรอบเวลาที่กำหนดอย่างต่อเนื่อง พร้อมทั้งการนำผลการประเมินมาปรับปรุงพัฒนาให้บรรลุ เป้าหมายทั้งในเชิงปริมาณและเชิงคุณภาพ

(3.4) รายงานผลการดำเนินงานตามแผนยุทธศาสตร์ฯ ต่ออธิการบดี คณะกรรมการ บริหารมหาวิทยาลัย และสภามหาวิทยาลัย ตามลำดับ

(4) สร้างสภาพแวดล้อมที่เอื้อต่อการขับเคลื่อนแผนยุทธศาสตร์ฯ การจัดสรรทรัพยากร สนับสนุนตามความเหมาะสม การปรับปรุงข้อบังคับ กฎ ระเบียบ และประกาศให้คล่องตัวและตอบสนอง ต่อการพัฒนามหาวิทยาลัย และการสร้างเครือข่ายความร่วมมือกับหน่วยงานต่างๆ เพื่อส่งเสริมและ สนับสนุนการบรรลุวิสัยทัศน์ของมหาวิทยาลัย

(5) พัฒนาระบบฐานข้อมูลและสารสนเทศ เพื่อเพิ่มประสิทธิภาพและเพิ่มขีดความสามารถ ในการติดตามประเมินผล มีการนำข้อมูลไปวิเคราะห์และนำรายงานผลการวิเคราะห์ไปใช้สนับสนุนการ ตัดสินใจของผู้บริหารได้อย่างถูกต้องและรวดเร็ว

## 4.2 การติดตามประเมินผล และการรายงานผลการดำเนินงาน

กำหนดให้มีการติดตามประเมินผลแผนยุทธศาสตร์การพัฒนามหาวิทยาลัยพะเยา ประจำปี งบประมาณ พ.ศ. 2563-2567 เป็นรายไตรมาส โดยกำหนดให้มีการประเมินปีงบประมาณละ 4 ครั้ง ตามวิธีการและขั้นตอน ดังนี้

### (1) ระดับของการติดตามประเมินผลแผนยุทธศาสตร์

แผนยุทธศาสตร์การพัฒนามหาวิทยาลัยพะเยา พ.ศ. 2563 - 2567 นี้ ได้กำหนดให้มีการ เชื่อมโยงตัวบ่งชี้ของแผน 3 ระดับ ได้แก่ ระดับมหาวิทยาลัย ระดับส่วนงาน และระดับบุคคล จึงกำหนดให้มี การติดตามประเมินผลแผนยุทธศาสตร์ฯ สอดคล้องกับตัวบ่งชี้ของแผน

### (2) การรายงานผล

(2.1) การรายงานผลการดำเนินโครงการตามแผนปฏิบัติการ (งบประมาณรายได้ประจำปี งบประมาณ)

(2.2) รายงานผลการใช้จ่ายเงินงบประมาณต่อมหาวิทยาลัย กรมบัญชีกลาง และสำนักงบประมาณ ปีละ 4 ครั้ง (มกราคม, เมษายน, กรกฎาคม, กันยายน)

2) รายงานผลการดำเนินงานตามเป้าหมายยุทธศาสตร์และตัวชี้วัดต่อมหาวิทยาลัย กรมบัญชีกลาง และสำนักงบประมาณ ปีละ 4 ครั้ง (มกราคม, เมษายน, กรกฎาคม, กันยายน)

3) รายงานสรุปผลการดำเนินงานต่อคณะกรรมการบริหารมหาวิทยาลัย และสภามหาวิทยาลัย (สิ้นภาคการศึกษา)



(2.2) การรายงานผลการดำเนินโครงการตามแผนงานยุทธศาสตร์ แผนงานพื้นฐาน แผนงานบุคลากรภาครัฐ และแผนงานบูรณาการ (งบประมาณรายจ่ายประจำปีงบประมาณ)

1) รายงานผลการใช้จ่ายเงินงบประมาณต่อสำนักงานงบประมาณ และ สำนักงานคณะกรรมการการอุดมศึกษา ปีละ 4 ครั้ง (มกราคม, เมษายน, กรกฎาคม, กันยายน)

2) รายงานผลการดำเนินงานตามเป้าหมายยุทธศาสตร์และตัวชี้วัดต่อสำนักงานงบประมาณ และ สำนักงานคณะกรรมการการอุดมศึกษา ปีละ 4 ครั้ง (มกราคม, เมษายน, กรกฎาคม, กันยายน)

3) รายงานผลการดำเนินโครงการตามคำขอของรัฐบาล กระทรวงเจ้าภาพ และหน่วยงานที่เกี่ยวข้อง

4) รายงานสรุปผลการดำเนินงานต่อคณะกรรมการบริหารมหาวิทยาลัย และสภามหาวิทยาลัย (สิ้นภาคการศึกษา)

(2.3) การรายงานผลการดำเนินโครงการ (งบประมาณตามแผนงานบูรณาการ ประจำปีงบประมาณ)

1) รายงานผลการใช้จ่ายเงินงบประมาณต่อสำนักงานงบประมาณ สำนักงานคณะกรรมการการอุดมศึกษา กระทรวงเจ้าภาพ กลุ่มจังหวัด และจังหวัดที่เกี่ยวข้อง ปีละ 4 ครั้ง (มกราคม, เมษายน, กรกฎาคม, กันยายน)

2) รายงานผลการดำเนินงานตามเป้าหมายยุทธศาสตร์และตัวชี้วัด ต่อสำนักงานงบประมาณ สำนักงานคณะกรรมการการอุดมศึกษา กระทรวงเจ้าภาพ กลุ่มจังหวัด และจังหวัดที่เกี่ยวข้องปีละ 4 ครั้ง (มกราคม, เมษายน, กรกฎาคม, กันยายน)

3) รายงานผลการดำเนินโครงการตามคำขอของรัฐบาล กระทรวงเจ้าภาพ และหน่วยงานที่เกี่ยวข้อง

4) รายงานผลการดำเนินงานบูรณาการภาค สำนักงานคณะกรรมการการอุดมศึกษา ในระบบ e-MENSCR ปีละ 4 ครั้ง (มกราคม, เมษายน, กรกฎาคม, กันยายน)

5) รายงานผลการดำเนินงานงบประมาณจังหวัดต่อจังหวัด ในระบบ PADME

6) รายงานสรุปผลการดำเนินงานต่อคณะกรรมการบริหารมหาวิทยาลัย และสภามหาวิทยาลัย ปีละ 2 ครั้ง (สิ้นภาคการศึกษา)

(2.4) การรายงานผลการดำเนินโครงการตามแหล่งทุนอื่น ๆ ตามคำขอของแหล่งทุน และรายงานสรุปผลการดำเนินงานต่อคณะกรรมการบริหารมหาวิทยาลัย และสภามหาวิทยาลัย (เมษายน, กันยายน)

\*\*\*\*\*