



**แผนบริหารและพัฒนาบุคลากรสายวิชาการ
คณะศิลปศาสตร์ มหาวิทยาลัยพะเยา
2568-2570**



หน่วยการเจ้าหน้าที่ คณะศิลปศาสตร์



คณะศิลปศาสตร์

แผนบริหารและพัฒนาบุคลากรสายวิชาการ

คณะศิลปศาสตร์ มหาวิทยาลัยพะเยา

พ.ศ. 2568-2570

ตุลาคม 2567

สารบัญ

บทที่ 1 บทนำ	1
1.1 ความเป็นมาของคณะศิลปศาสตร์	1
1.2 เป้าหมายการดำเนินงานตามพันธกิจหลักของมหาวิทยาลัยพะเยา	4
1.3 เป้าหมายการดำเนินงานตามพันธกิจหลักของคณะศิลปศาสตร์	4
1.4 ปรัชญา ปณิธาน วิสัยทัศน์ พันธกิจ ค่านิยมร่วม สมรรถนะหลักและอัตลักษณ์บัณฑิต ของคณะศิลปศาสตร์	Error! Bookmark not defined.
1.5 บุคลากร (Workforce Profile)	6
1.5.1 บุคลากรคณะศิลปศาสตร์ แยกตามคุณวุฒิและตำแหน่งวิชาการ.....	6
1.6 โครงสร้างองค์กร คณะศิลปศาสตร์ มหาวิทยาลัยพะเยา.....	7
1.7 โครงสร้างผู้บริหาร คณะศิลปศาสตร์ มหาวิทยาลัยพะเยา.....	8
1.8 บุคลากรสายวิชาการคณะศิลปศาสตร์.....	9
บทที่ 2 ข้อมูลและสถิติบุคลากรสายวิชาการคณะศิลปศาสตร์	15
2.1 สภาพปัจจุบันด้านบุคลากรสายวิชาการคณะศิลปศาสตร์.....	Error! Bookmark not defined. 15
2.2 ข้อมูลบุคลากรสายวิชาการ ในปีงบประมาณ 2567.....	16
2.3 การวิเคราะห์สภาพแวดล้อม คณะศิลปศาสตร์	36
2.3.1 การวิเคราะห์จุดแข็งและจุดอ่อน ด้วย 7s McKinsey	36
2.3.2 การวิเคราะห์สภาพแวดล้อมภายนอกด้วย PEST Analysis	37
2.3.3 การวิเคราะห์ความได้เปรียบเชิงกลยุทธ์ (SA) และความท้าทายเชิงกลยุทธ์ (SC).....	38
2.5 การวิเคราะห์ความต้องการในการพัฒนาตนเองของบุคลากรสายวิชาการ คณะศิลปศาสตร์ มหาวิทยาลัยพะเยา	41

บทที่ 3 แผนการบริหารและพัฒนาบุคลากรสายวิชาการ คณะศิลปศาสตร์ มหาวิทยาลัยพะเยา.....	52
3.1 นโยบายด้านการพัฒนาระบบบริหารจัดการที่ทันสมัย มีประสิทธิภาพ โปร่งใส มีธรรมาภิบาล.....	52
3.1.1 เป้าประสงค์.....	53
3.1.2 วัตถุประสงค์เชิงกลยุทธ์.....	53
3.1.3 ตัวชี้วัดของวัตถุประสงค์เชิงกลยุทธ์.....	53
3.2 วัตถุประสงค์ในการจัดทำแผนพัฒนาบุคลากรสายวิชาการ.....	53
3.3 ประเด็นยุทธศาสตร์เพื่อการพัฒนาบุคลากรสายวิชาการคณะศิลปศาสตร์.....	54
3.3.1 ตัวชี้วัดวัตถุประสงค์เชิงกลยุทธ์.....	54
3.3.2 ผลลัพธ์ (Output) ด้านการพัฒนาบุคลากรสายวิชาการ คณะศิลปศาสตร์.....	54
3.3.3 ผลสัมฤทธิ์ (Outcome) ด้านการพัฒนาบุคลากรสายวิชาการ คณะศิลปศาสตร์.....	54
3.4 แผนยุทธศาสตร์การพัฒนาบุคลากรสายวิชาการคณะศิลปศาสตร์ แผนระยะยาว 3 ปี.....	55
3.5 แผนการบริหารและการพัฒนา คณะศิลปศาสตร์ มหาวิทยาลัยพะเยา ประจำปีงบประมาณ พ.ศ. 2568	58
3.5.1 แผนการพัฒนาทรัพยากรบุคคล.....	58
3.5.2 แผนการพัฒนาทรัพยากรบุคคล.....	58
3.6 โครงการพัฒนาบุคลากรสายวิชาการ คณะศิลปศาสตร์.....	66
3.7 แนวทางการติดตามและประเมินผลการดำเนินงานตามแผนบริหารและการพัฒนาทรัพยากรบุคคล.....	67
3.8 ยุทธศาสตร์การพัฒนาบุคลากรสายวิชาการคณะศิลปศาสตร์ พ.ศ. 2568 – 2570.....	69
3.8.1 ยุทธศาสตร์การพัฒนาศมรรถนะและความก้าวหน้าในสายงาน.....	69
3.8.3 ยุทธศาสตร์การพัฒนาสภาพแวดล้อมในการทำงาน (Workplace Environment).....	70

3.8.4 ยุทธศาสตร์การเสริมสร้างวัฒนธรรมองค์กรและค่านิยมร่วมองค์กร. Error! Bookmark not defined.

3.8.5 ยุทธศาสตร์การพัฒนาปรับปรุงการปฏิบัติงานที่ดี 72

บทที่ 4 การติดตามการประเมินผลและการปรับปรุงแผนพัฒนาบุคลากรสายวิชาการ คณะศิลปศาสตร์ 74

4.1 การติดตาม ประเมินผลการดำเนินงานตามโครงการ..... 74

4.2 การนำแผนการบริหารและพัฒนาบุคลากรคณะศิลปศาสตร์สู่การปฏิบัติ 75

4.3 การติดตามและประเมินผล..... 75

4.4 ประโยชน์ที่คาดว่าจะได้รับ 75

ภาคผนวก..... 76

ภาคผนวก ก: ข้อมูลด้านผลงานวิชาการประเภทเอกสารประกอบการสอน/หนังสือ/วิจัย ของอาจารย์คณะ
ศิลปศาสตร์ที่เข้าร่วมโครงการพัฒนาอาจารย์เข้าสู่ตำแหน่งทางวิชาการ ปีงบประมาณ 2566-2567

ประจำเดือน พฤศจิกายน 2567..... 77

บทที่ 1 บทนำ

1.1 ความเป็นมาของคณะศิลปศาสตร์

คณะศิลปศาสตร์ ชื่อเดิมคือ สำนักวิชาศิลปศาสตร์ เริ่มก่อตั้งเป็นครั้งแรกเมื่อ พ.ศ. 2538 ในชื่อ กลุ่มวิชาศิลปศาสตร์ โดยเปิดสอนหลักสูตรบริหารธุรกิจบัณฑิต สาขาวิชาการบริหารธุรกิจ และหลักสูตรศิลปศาสตรบัณฑิต สาขาวิชาภาษาอังกฤษ ซึ่งเป็นการจัดการเรียนการสอนในวันเสาร์และวันอาทิตย์ ณ สถานที่ทำการชั่วคราวของวิทยาเขตที่โรงเรียนพะเยาพิทยาคม อำเภอเมืองพะเยา จังหวัดพะเยา ต่อมาในปี พ.ศ. 2542 ได้ย้ายสถานที่ทำการมายังตำบลแม่กา อำเภอเมืองพะเยา และเริ่มจัดการเรียนการสอนในวันและเวลาราชการ

ในปี 2557 คณะศิลปศาสตร์ ได้จัดการเรียนการสอนทางด้านภาษา โดยมีหลักสูตร 9 หลักสูตร ดังนี้

ตารางที่ 1 การจัดการเรียนการสอนในปี 2557

ระดับการศึกษา	ชื่อหลักสูตร	ชื่อย่อของหลักสูตร
ระดับปริญญาตรี	1. ศิลปศาสตรบัณฑิต (ภาษาจีน)	ศศ.บ. (ภาษาจีน)
	2. ศิลปศาสตรบัณฑิต (ภาษาญี่ปุ่น)	ศศ.บ. (ภาษาญี่ปุ่น)
	3. ศิลปศาสตรบัณฑิต (ภาษาไทย)	ศศ.บ. (ภาษาไทย)
	4. ศิลปศาสตรบัณฑิต (ภาษาฝรั่งเศส)	ศศ.บ. (ภาษาฝรั่งเศส)
	5. ศิลปศาสตรบัณฑิต (ภาษาอังกฤษ)	ศศ.บ. (ภาษาอังกฤษ)
ระดับปริญญาโท	6. ศิลปศาสตรมหาบัณฑิต (ภาษาไทย)	ศศ.ม. (ภาษาไทย)
	7. ศิลปศาสตรมหาบัณฑิต (ภาษาอังกฤษ)	ศศ.ม. (ภาษาอังกฤษ)
ระดับปริญญาเอก	8. ศิลปศาสตรดุษฎีบัณฑิต (ภาษาไทย)	ศศ.ด. (ภาษาไทย)
	9. ศิลปศาสตรดุษฎีบัณฑิต (ภาษาอังกฤษ)	ศศ.ด. (ภาษาอังกฤษ)

ที่มา: คณะศิลปศาสตร์ มหาวิทยาลัยพะเยา 2558

การก้าวเข้าสู่ปีงบประมาณ พ.ศ. 2558 คณะศิลปศาสตร์ ได้มีการดำเนินงานตามพันธกิจ และยุทธศาสตร์การดำเนินงานของมหาวิทยาลัย โดยมีการจัดตั้งหน่วยความเป็นเลิศทางการวิจัย บริการวิชาการ และทำนุบำรุงศิลปวัฒนธรรม ซึ่งเน้นการบูรณาการเข้ากับสหสาขาและบูรณาการทุกศาสตร์เข้าด้วยกัน ซึ่งอยู่ภายใต้ความรับผิดชอบของรองคณบดีฝ่ายวิจัย คณะศิลปศาสตร์

นอกจากนี้ในเดือน มกราคม 2558 มีการจัดตั้งศูนย์ภาษาคณะศิลปศาสตร์ขึ้น เพื่อใช้เป็นพื้นที่ และสนามสอบวัดระดับความรู้ทางภาษา (ภาษาจีน ภาษาอังกฤษ ภาษาฝรั่งเศส) และการให้บริการ ทางด้านภาษา ไม่ว่าจะเป็นการแปลภาษา การตัดเกลาภาษา รวมทั้งการแสวงหารายได้ และการบริการที่ ไม่ก่อให้เกิดรายได้ (In cash & In kind)

ในปีการศึกษา 2561 คณะศิลปศาสตร์ได้เปิดหลักสูตรใหม่จำนวน 2 หลักสูตร และจัดการเรียน การสอนทางด้านภาษาศาสตร์ ดังนี้

ตารางที่ 2 หลักสูตรใหม่ที่เปิดทำการเรียนการสอนในปีการศึกษา 2561 ระดับบัณฑิตศึกษา

ระดับการศึกษา	ชื่อหลักสูตร	ชื่อย่อของหลักสูตร
ระดับปริญญาโท	ศิลปศาสตรมหาบัณฑิต (ภาษาศาสตร์ประยุกต์)	ศศ.ม. (ภาษาศาสตร์ ประยุกต์)
ระดับปริญญาเอก	ศิลปศาสตรดุษฎีบัณฑิต (ภาษาศาสตร์ประยุกต์)	ศศ.ด. (ภาษาศาสตร์ ประยุกต์)

นอกจากนี้ ในขณะนี้ ยังมีเปิดสอนในหลักสูตรคุณานทั้งในคณะ และภายนอกคณะ ดังนี้

ตารางที่ 3 หลักสูตรคุณานทั้งภายในและภายนอกคณะศิลปศาสตร์

ระดับการศึกษา	ชื่อหลักสูตร
ระดับปริญญาตรี (คุณานภายในคณะฯ)	หลักสูตรศิลปศาสตรบัณฑิต (ภาษาอังกฤษ) คุณานศิลปศาสตรบัณฑิต (ภาษาจีน)
	หลักสูตรศิลปศาสตรบัณฑิต (ภาษาอังกฤษ) คุณานศิลปศาสตรบัณฑิต(ภาษา ฝรั่งเศส)
ระดับปริญญาตรี (คุณานกับคณะอื่น)	หลักสูตรศิลปศาสตรบัณฑิต (ภาษาจีน) คุณานหลักสูตรการแพทย์แผนจีน บัณฑิต
	หลักสูตรศิลปศาสตรบัณฑิต (ภาษาอังกฤษ) คุณานนิติศาสตร์บัณฑิต (นิติศาสตร์)
	หลักสูตรศิลปศาสตรบัณฑิต (ภาษาอังกฤษ) คุณานวิทยาศาสตร์บัณฑิต สาขาวิชาเทคโนโลยีสารสนเทศ

ตั้งแต่ปีการศึกษา 2563 จนถึงปัจจุบัน คณะมีหลักสูตรระยะสั้นที่ทำการจัดการเรียนการสอนมาแล้ว จำนวน 9 หลักสูตร โดยมีรายชื่อหลักสูตร ดังต่อไปนี้

1. หลักสูตรระยะสั้น “ภาษาอังกฤษเพื่อการโรงแรม”
2. หลักสูตรระยะสั้น “ภาษาญี่ปุ่นเพื่อเทคโนโลยียานยนต์สมัยใหม่เบื้องต้น”
3. หลักสูตรระยะสั้น “ภาษาฝรั่งเศสด้านอาหาร 1”
4. หลักสูตรระยะสั้น “ภาษาอังกฤษเพื่อพะเยาศึกษา 3 เมืองท่องเที่ยวล้านนาตะวันออก”
5. หลักสูตรระยะสั้น “การสื่อสารภาษาอังกฤษเบื้องต้น”
6. หลักสูตรระยะสั้น “การสนทนาภาษาจีนแบบเร่งรัด”
7. หลักสูตรระยะสั้น “ภาษาอังกฤษเพื่อการสื่อสารสำหรับพยาบาลวิชาชีพ”
8. หลักสูตรระยะสั้น “ภาษาไทยสำหรับชาวต่างประเทศ ระดับพื้นฐาน”
9. หลักสูตรระยะสั้น “ศิลปะการประพันธ์กวีนิพนธ์และเพลงเพื่ออาชีพ”

ในปี 2566 คณะศิลปศาสตร์ได้จัดการเรียนการสอน จำนวนทั้งหมด 11 หลักสูตร ดังนี้

ระดับการศึกษา	ชื่อหลักสูตร	ชื่อย่อของหลักสูตร
ระดับปริญญาตรี (5 หลักสูตร)	1. ศิลปศาสตรบัณฑิต (ภาษาจีน)	ศศ.บ. (ภาษาจีน)
	2. ศิลปศาสตรบัณฑิต (ภาษาญี่ปุ่น)	ศศ.บ. (ภาษาญี่ปุ่น)
	3. ศิลปศาสตรบัณฑิต (ภาษาไทย)	ศศ.บ. (ภาษาไทย)
	4. ศิลปศาสตรบัณฑิต (ภาษาฝรั่งเศส)	ศศ.บ. (ภาษาฝรั่งเศส)
	5. ศิลปศาสตรบัณฑิต (ภาษาอังกฤษ)	ศศ.บ. (ภาษาอังกฤษ)
ระดับปริญญาโท (3 หลักสูตร)	6. ศิลปศาสตรมหาบัณฑิต (ภาษาไทย)	ศศ.ม. (ภาษาไทย)
	7. ศิลปศาสตรมหาบัณฑิต (ภาษาอังกฤษ)	ศศ.ม. (ภาษาอังกฤษ)
	8. ศิลปศาสตรมหาบัณฑิต (ภาษาศาสตร์)	ศศ.ม. (ภาษาศาสตร์)
ระดับปริญญาเอก	9. ศิลปศาสตรปรัชญาบัณฑิต (ภาษาไทย)	ปร.ด. (ภาษาไทย)

(3 หลักสูตร)	10. ศิลปศาสตรปรัชญาบัณฑิต (ภาษาอังกฤษ)	ปร.ด. (ภาษาอังกฤษ)
	11. ศิลปศาสตรปรัชญาบัณฑิต (ภาษาศาสตร์)	ปร.ด. (ภาษาศาสตร์)

1.2 เป้าหมายการดำเนินงานตามพันธกิจหลักของมหาวิทยาลัยพะเยา

การกำหนดเป้าหมายการดำเนินงานตามพันธกิจหลัก สู่ความสำเร็จ ของมหาวิทยาลัยพะเยา ได้กำหนดเป้าหมายการดำเนินงานตามพันธกิจหลัก 5 ด้าน ดังนี้

1. ผลิตกำลังคนที่มีสมรรถนะและทักษะแห่งอนาคต
2. วิจัยและนวัตกรรมพัฒนาเศรษฐกิจและสังคม
3. บริการวิชาการด้วยองค์ความรู้และนวัตกรรม
4. ทำนุบำรุงศิลปวัฒนธรรม และสืบสานเอกลักษณ์ความเป็นไทย
5. บริหารจัดการทันสมัยมีประสิทธิภาพ โปร่งใส และมีธรรมาภิบาล

1.3 เป้าหมายการดำเนินงานตามพันธกิจหลักของคณะศิลปศาสตร์

คณะศิลปศาสตร์ได้กำหนดเป้าหมายในการดำเนินงานตามพันธกิจหลัก 5 ด้าน ดังนี้

1. ผลิตกำลังคนที่มีสมรรถนะสูงและทักษะแห่งอนาคต
2. สร้างงานวิจัยและนวัตกรรมพัฒนาเศรษฐกิจ สังคม และชุมชน
3. บริการวิชาการแก่สังคมและชุมชนด้วยองค์ความรู้และนวัตกรรม
4. ทำนุบำรุงศิลปวัฒนธรรม และสืบสานเอกลักษณ์ความเป็นไทย
5. บริหารจัดการทันสมัย มีประสิทธิภาพ โปร่งใส และมีธรรมาภิบาล

1.4 ปรัชญา ปณิธาน วิสัยทัศน์ พันธกิจ ค่านิยมร่วม สมรรถนะหลักและอัตลักษณ์บัณฑิต ของคณะ
ศิลปศาสตร์

<p>ปรัชญามหาวิทยาลัย พะเยา (Philosophy)</p>	<ul style="list-style-type: none"> ● ปัญญาชีวิต เสฏฐะชีวิตี นาม (ปัญญาชีวิตี เสฏฐะชีวิตี นาม) "ดำรงชีวิตด้วยปัญญาประเสริฐที่สุด" (A Life of Wisdom Is the Most Wondrous of All)
<p>ปณิธานมหาวิทยาลัย พะเยา (Determination)</p>	<ul style="list-style-type: none"> ● ปัญญาเพื่อความเข้มแข็งของชุมชน (Wisdom for Community Empowerment)
<p>วิสัยทัศน์ (Vision) คณะศิลปศาสตร์</p>	<p>"เราคือโรงเรียนภาษาสำหรับทุกคน" คณะศิลปศาสตร์มุ่งสู่การเป็นสถาบันนวัตกรรมทางภาษาเพื่อสร้างโอกาสการเรียนรู้ตลอดชีวิตและยกระดับคุณภาพชีวิตชุมชนด้วยมาตรฐานสากล</p>
<p>พันธกิจ (Mission) คณะศิลปศาสตร์</p>	<ol style="list-style-type: none"> 1. ผลิตกำลังคนที่มีสมรรถนะสูงและทักษะแห่งอนาคต 2. สร้างงานวิจัยและนวัตกรรมพัฒนาเศรษฐกิจ สังคม และชุมชน 3. บริการวิชาการแก่สังคมและชุมชนด้วยองค์ความรู้และนวัตกรรม 4. ทำนุบำรุงศิลปวัฒนธรรม และสืบสานเอกลักษณ์ความเป็นไทย 5. บริหารจัดการทันสมัย มีประสิทธิภาพ โปร่งใส และมีธรรมาภิบาล
<p>อัตลักษณ์บัณฑิตคณะ ศิลปศาสตร์ (Student Identity)</p>	<ul style="list-style-type: none"> ● มีคุณภาพและมีสมรรถนะตามมาตรฐานการศึกษา มาตรฐาน วิชาชีพ และทักษะตามความต้องการอุตสาหกรรมอนาคต (New S-curve) ● มีสุนทรีย์ภาพ มีสุขภาพดี มีบุคลิกภาพดี
<p>ค่านิยมองค์กรคณะ ศิลปศาสตร์ (Core Values)</p>	<ul style="list-style-type: none"> ● "ดำรงตนด้วยวัฒนธรรมคุณภาพ" (บุคลากรมีประสิทธิภาพ, งานมีประสิทธิภาพ และกระบวนการมีประสิทธิภาพ)
<p>สมรรถนะหลักคณะ ศิลปศาสตร์ (Core Competency)</p>	<ol style="list-style-type: none"> 1. การผลิตกำลังคนที่มีสมรรถนะสูง ตอบสนองความต้องการของตลาดแรงงาน 2. อาจารย์เชี่ยวชาญวิชาการ ชำนาญวิชาชีพ และเป็นต้นแบบด้านการสอน 3. งานวิจัยสร้างองค์ความรู้และนวัตกรรมสู่เชิงพาณิชย์ 4. บริการวิชาการแก่สังคมและชุมชนด้วยองค์ความรู้และนวัตกรรมด้านภาษา 5. ทำนุบำรุงศิลปวัฒนธรรมและสืบสานเอกลักษณ์ความเป็นไทย 6. มีระบบบริหารจัดการที่ทันสมัย มีประสิทธิภาพ โปร่งใส และมีธรรมาภิบาล

1.5 บุคลากร (Workforce Profile)

ในปีงบประมาณ 2568 คณะศิลปศาสตร์มีบุคลากรรวมทั้งสิ้น 126 คน โดยจำแนกตามคุณวุฒิ การศึกษาและตำแหน่งทางวิชาการ ตามตารางที่ 4

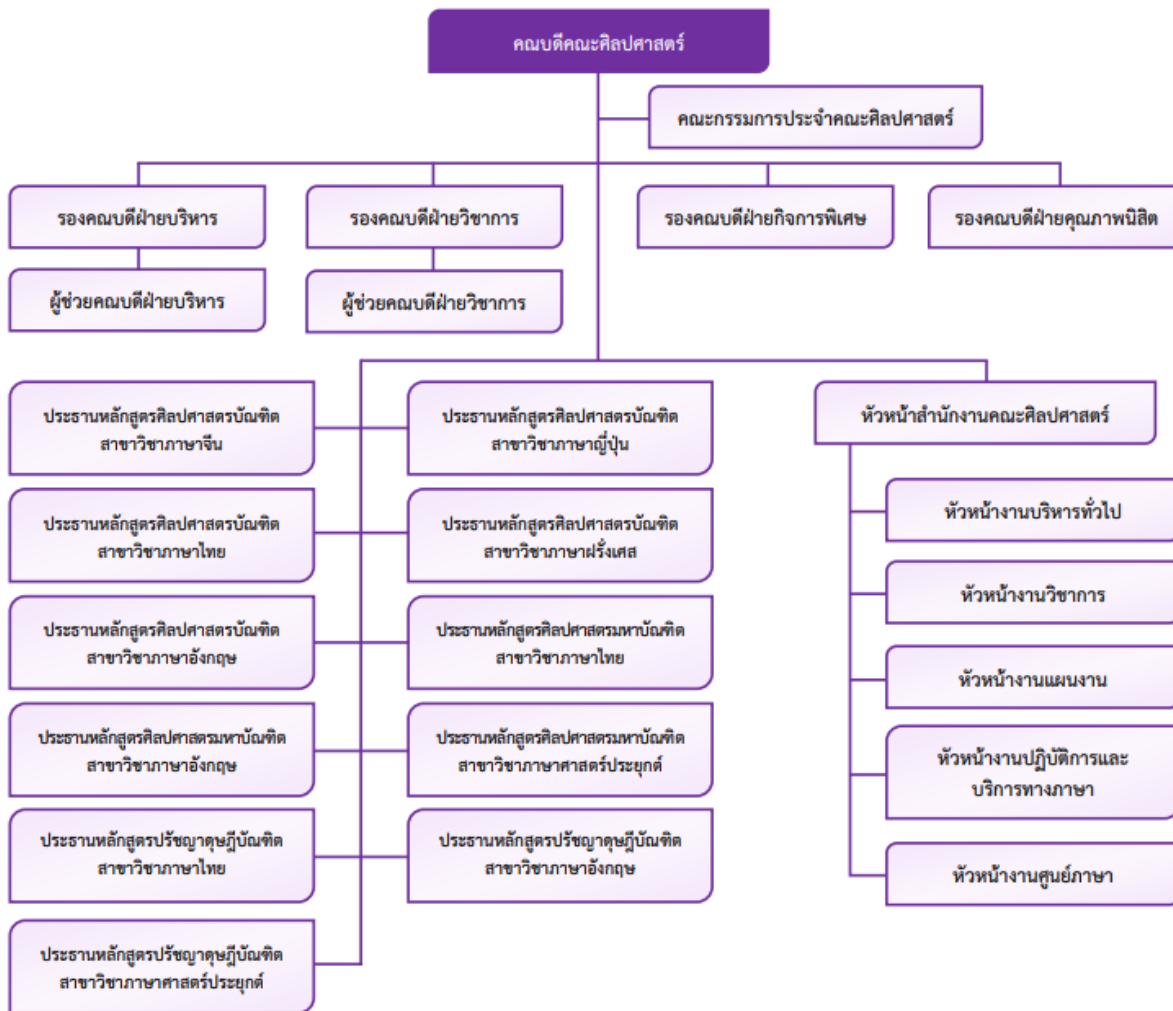
ตารางที่ 4 จำนวนบุคลากรจำแนกตามคุณวุฒิการศึกษาและตำแหน่งทางวิชาการ

ประเภทบุคลากร	คุณวุฒิการศึกษา			ตำแหน่งทางวิชาการ					รวม
	ป.ตรี	ป.โท	ป.เอก	ผศ. (ป.โท)	ผศ. (ป.เอก)	รศ. (ป.โท)	รศ. (ป.เอก)	ศ. (ป.เอก)	
สายวิชาการ	6	55	29	5	11	1	3	0	110
สายสนับสนุน	8	8	-	-	-	-	-	-	16
รวม	14	63	29	5	11	1	3	0	126

(ข้อมูลจากงานบุคลากร 1 ตุลาคม 2567)

คณะศิลปศาสตร์ มีเป้าหมายในการส่งเสริมสนับสนุนและพัฒนาอาจารย์ให้ใช้ความรู้และใช้ทักษะที่หลากหลายในการสอนเพื่อการพัฒนาผู้เรียนตามทักษะศตวรรษที่ 21 พัฒนารอบมาตรฐานวิชาชีพอาจารย์ด้านการสอนของมหาวิทยาลัยพะเยา (UP Professional Standard Framework, UP-PSF) ส่งเสริมจัดการเรียนการสอนด้วยวิธีการเรียนรู้ที่หลากหลาย สร้างความรักในการเรียนรู้และพัฒนาตนเอง อยู่ตลอดเวลา มีระบบการยกย่องหรือประกาศเกียรติคุณแก่อาจารย์ และการให้แรงจูงใจแก่อาจารย์ที่ได้รับตำแหน่งทางวิชาการ

1.6 โครงสร้างองค์กร คณะศิลปศาสตร์ มหาวิทยาลัยพะเยา



1.7 โครงสร้างผู้บริหาร คณะศิลปศาสตร์ มหาวิทยาลัยพะเยา

คณะผู้บริหาร คณะศิลปศาสตร์ มหาวิทยาลัยพะเยา

รองศาสตราจารย์ พูนพงษ์ ภูมิเกษม
ผู้ทรงคุณวุฒิ
โทร 054 466666 ต่อ 1680
Email : poonpong.ng@up.ac.th

ผู้ช่วยศาสตราจารย์ ดร.จิตติมา กาวีระ
คณบดี คณะศิลปศาสตร์
โทร 054 466666 ต่อ 1690
Email : chitima.ka@up.ac.th

ผู้ช่วยศาสตราจารย์ ดร.คณกฤษ ตาม
รองคณบดีฝ่ายวิชาการ
โทร 054 466666 ต่อ 1681
Email : Khomkrif.ta@up.ac.th

ดร.ชนภา ดงวิฬ
รองคณบดีฝ่ายกิจการพิเศษ
โทร 054 466666 ต่อ 1681
Email : chanapa.du@up.ac.th

อาจารย์ณัฐวร วงศ์จิตรสาร
รองคณบดีฝ่ายคุณภาพนิสิต
โทร 054 466666 ต่อ 1685
Email : nattaworn.wo@up.ac.th

ผู้ช่วยศาสตราจารย์ ดร.พิชญ์สินี เสถียรธรราดล
รองคณบดีฝ่ายบริหาร
โทร 054 466666 ต่อ 1684
Email : phitsinee.sa@up.ac.th

ดร.เบญจพร เกฬีสีหนู
ผู้ช่วยคณบดี
โทร 054 466666 ต่อ 1681
Email : benjapom.th@up.ac.th

อาจารย์อิทธิพล บัวน้อย
ผู้ช่วยคณบดีฝ่ายบริหาร
โทร 054 466666 ต่อ 1680
Email : itiphol.bu@up.ac.th

1.8 บุคลากรสายวิชาการคณะศิลปศาสตร์

สาขาวิชาภาษาจีน

ประธานหลักสูตร: ผศ.ดร.สุภัทรา โยธินศิริกุล				
ลำดับที่	ชื่อ - สกุล		ตำแหน่ง	ตำแหน่งทางวิชาการ
1	นายณัฐวร	วงศ์จิตราทร	พนักงานมหาวิทยาลัย	อาจารย์
2	นายภัทรพงศ์	พินงาม	พนักงานมหาวิทยาลัย	อาจารย์
3	ดร.สุนทรี	ศรีวันทนีกุล	พนักงานมหาวิทยาลัย	อาจารย์
4	ผศ.ดร.สุภัทรา	โยธินศิริกุล	พนักงานมหาวิทยาลัย	ผู้ช่วยศาสตราจารย์
5	นางสาววรารภรณ์	ใจประนพ	พนักงานมหาวิทยาลัย	อาจารย์
6	นางสาวศศิธร	นุริตมนต์	พนักงานมหาวิทยาลัย	อาจารย์
7	นายธาดรี	เจริญพรพิมลกุล	พนักงานมหาวิทยาลัย	อาจารย์
8	ดร.จินตนา	ศรีเงิน	พนักงานมหาวิทยาลัย	อาจารย์
9	Mr.Huang	Sheng De	ผู้มีความรู้ความสามารถ	อาจารย์
10	ดร.โสมวรรณ	พั่วเวส	พนักงานมหาวิทยาลัย	อาจารย์
11	ผศ.ดร.ธิวานนท์	พูปวก	พนักงานมหาวิทยาลัย	ผู้ช่วยศาสตราจารย์
12	Mr.Wang	Zhiguo	ผู้มีความรู้ความสามารถ	อาจารย์
13	Ms.Wang	Hui	พนักงานมหาวิทยาลัย	อาจารย์
14	Mr.Sun	Weihao	พนักงานมหาวิทยาลัย	อาจารย์
15	Mr.Yang	Canrong	ครูอาสา	อาจารย์
16	Ms.Zhao	Shuwei	ครูอาสา	อาจารย์
17	นางสาววรรณสา	หมุดใหม่	พนักงานมหาวิทยาลัย	อาจารย์

** ข้อมูล เดือนตุลาคม 2567

สาขาวิชาภาษาญี่ปุ่น

ประธานหลักสูตร: อาจารย์พันธุ์พิชญา ปัญญาฟู				
ลำดับที่	ชื่อ - สกุล		ตำแหน่ง	ตำแหน่งทางวิชาการ
1	ผศ.ณภัทร	แสนโกชน	พนักงานมหาวิทยาลัย	ผู้ช่วยศาสตราจารย์
2	นางสาวพันธุ์พิชญา	ปัญญาฟู	พนักงานมหาวิทยาลัย	อาจารย์
3	นายอิทธิพล	บัวอ้อย	พนักงานมหาวิทยาลัย	อาจารย์
4	นายณัฐกร	คำปวน	พนักงานมหาวิทยาลัย	อาจารย์
5	นางสาวพิรดา	โตนชัยภูมิ	พนักงานมหาวิทยาลัย	อาจารย์
6	Mr.Toshiaki	Kanaya	ผู้มีความรู้ความสามารถ	อาจารย์
7	Dr.Isao	Yamaki	ผู้มีความรู้ความสามารถ	อาจารย์
8	นายปรีชา	ใจหาญ	ลูกจ้าง (งบรายได้คณะฯ)	อาจารย์
9	ผศ.เข็มพัฒน์	ประวิง	พนักงานมหาวิทยาลัย	ผู้ช่วยศาสตราจารย์

สาขาวิชาภาษาไทย

ประธานหลักสูตร: ดร.วรัญญา ยิ่งยงศักดิ์				
ลำดับที่	ชื่อ - สกุล		ตำแหน่ง	ตำแหน่งทางวิชาการ
1	ผศ.ดร.จารุวรรณ	เบญจาทิกุล	ผู้มีความรู้ความสามารถ	ผู้ช่วยศาสตราจารย์
2	นางสาวจินตนา	แปปดิบ	พนักงานมหาวิทยาลัย	อาจารย์
3	รศ.พูนพงษ์	งามเกษม	ผู้ทรงคุณวุฒิ	รองศาสตราจารย์
4	รศ.ดร.วรวรรณ	ศรียามัย	พนักงานมหาวิทยาลัย	รองศาสตราจารย์
5	ดร.วรัญญา	ยิ่งยงศักดิ์	พนักงานมหาวิทยาลัย	อาจารย์
6	ดร.ศราวุธ	หลอดดี	พนักงานมหาวิทยาลัย	อาจารย์
7	ดร.อธิพงษ์	เพชรเกิด	พนักงานมหาวิทยาลัย	อาจารย์
8	ดร.บัณฑิต	ทิพย์เดช	พนักงานมหาวิทยาลัย	อาจารย์
9	ผศ.ภัทรา	เอกประเสริฐ	พนักงานมหาวิทยาลัย	ผู้ช่วยศาสตราจารย์
10	ดร.วัชรินทร์	แก่นจันทร์	พนักงานมหาวิทยาลัย	อาจารย์
11	ผศ.ดร.เอี่ยมพร	ทิพย์เดช	พนักงานมหาวิทยาลัย	ผู้ช่วยศาสตราจารย์

12	ดร.ปาริชาติ	โปธิ	พนักงานมหาวิทยาลัย	อาจารย์
13	นางสาวพาณี	ศรีวิภาต	พนักงานมหาวิทยาลัย	อาจารย์
14	ดร.นลินภัทร์	เมฆเกรียงไกร	พนักงานมหาวิทยาลัย	อาจารย์
15	นายอนุรักษ์	ไชยฮั่ง	พนักงานมหาวิทยาลัย	อาจารย์
16	นางสาวเยาวภา	มูลเจริญ	พนักงานมหาวิทยาลัย	อาจารย์
17	นายสิทธิชัย	พันชน	พนักงานมหาวิทยาลัย	อาจารย์
18	ดร.คงอมร	เหมรัตน์รักษ์	ปฏิบัติงาน ณ รร.สาธิต	อาจารย์
19	นายพิทยา	ดวงตาคำ	ปฏิบัติงาน ณ รร.สาธิต	อาจารย์
20	นางสาวไพลิน	อินคำ	ปฏิบัติงาน ณ รร.สาธิต	อาจารย์

สาขาวิชาภาษาฝรั่งเศส

ประธานหลักสูตร: ดร.จารุกัญญา จิตรวงศ์นันท์				
ลำดับที่	ชื่อ - สกุล		ตำแหน่ง	ตำแหน่งทางวิชาการ
1	นางสาวยุวเรศ	เลาหพรรค	พนักงานมหาวิทยาลัย	อาจารย์
2	นางสาวแสงเดือน	กาศลังกา	พนักงานมหาวิทยาลัย	อาจารย์
3	นายอติคมน์	จิตรเกษมสุข	พนักงานมหาวิทยาลัย	อาจารย์
4	ดร.จารุกัญญา	จิตรวงศ์นันท์	พนักงานมหาวิทยาลัย	อาจารย์
5	ดร.สุวรรณา	ดลภราดร	พนักงานมหาวิทยาลัย	อาจารย์
6	Mr.Luc	Nguyen	ผู้มีความรู้ความสามารถ	อาจารย์

สาขาวิชาภาษาอังกฤษ

ประธานหลักสูตร: ดร.เบญจพร เทพสีห์หนู				
ลำดับที่	ชื่อ - สกุล		ตำแหน่ง	ตำแหน่งทางวิชาการ
1	ดร.กัลยาณี	ภูเจริญ	พนักงานมหาวิทยาลัย	อาจารย์
2	ผศ.เกริก	เจษฎานุวัฒน์	พนักงานมหาวิทยาลัย	ผู้ช่วยศาสตราจารย์
3	ผศ.ดร.คมกฤษ	ตาชม	พนักงานมหาวิทยาลัย	ผู้ช่วยศาสตราจารย์
4	ผศ.ดร.จิตติมา	กาวิระ	พนักงานมหาวิทยาลัย	ผู้ช่วยศาสตราจารย์
5	นางสาวจิตติมาพร	ต้นจำปา	พนักงานมหาวิทยาลัย	อาจารย์
6	นางสาวจุมพิศตรา	ผูกจิต	พนักงานมหาวิทยาลัย	อาจารย์
7	ดร.ชนภา	ดวงไฟ	พนักงานมหาวิทยาลัย	อาจารย์
8	นายชิตพงษ์	โพธิ์รังสิยากร	พนักงานมหาวิทยาลัย	อาจารย์
9	ดร.ชวนพิศ	ศรีวิชัย	พนักงานมหาวิทยาลัย	อาจารย์
10	นางสาชูติมันต์	คำขาด	พนักงานมหาวิทยาลัย	อาจารย์
11	ดร.ดารินทร์	อินทัชทิม	พนักงานมหาวิทยาลัย	อาจารย์
12	นายธนปริญญ์	สำเร็จ	พนักงานมหาวิทยาลัย	อาจารย์
13	นางสาวธรรณชนันท์	ไชยวงศ์ษา	พนักงานมหาวิทยาลัย	อาจารย์
14	นางธัญพร	มูลกาวิล	พนักงานมหาวิทยาลัย	อาจารย์
15	นางสาวนฤภร	แสงศรีจันทร์	พนักงานมหาวิทยาลัย	อาจารย์
16	ดร.นริศดา	ไพเจริญ	พนักงานมหาวิทยาลัย	อาจารย์
17	ดร.เบญจพร	เทพสีห์หนู	พนักงานมหาวิทยาลัย	อาจารย์
18	ผศ.ดร.พิชญ์สินี	เสถียรธราดล	พนักงานมหาวิทยาลัย	ผู้ช่วยศาสตราจารย์
19	ดร.ภัทรโรบล	จริยสุตินันท์	พนักงานมหาวิทยาลัย	อาจารย์
20	นางสาวพิชญา	นุเสณ	พนักงานมหาวิทยาลัย	อาจารย์
21	ผศ.ดร.เพ็ญนภา	คล้ายสิงห์โต	พนักงานมหาวิทยาลัย	ผู้ช่วยศาสตราจารย์
22	รศ.ดร.ผณินทรา	ธีรานนท์	พนักงานมหาวิทยาลัย	รองศาสตราจารย์
23	นางสาวเขาวรัตน์	เม็งขาว	พนักงานมหาวิทยาลัย	อาจารย์
24	ดร.รัตนา	ยาวิเลิง	พนักงานมหาวิทยาลัย	อาจารย์

25	นางสาวรุ่งอรุณ	อินใจ	พนักงานมหาวิทยาลัย	อาจารย์
26	นางสาวแวววรรณ	พุทธรักษา	พนักงานมหาวิทยาลัย	อาจารย์
27	ดร.ศุภาวรรณ	ปิงใจ	พนักงานมหาวิทยาลัย	อาจารย์
28	ผศ.สนิท	ยี่นคักดี	พนักงานมหาวิทยาลัย	ผู้ช่วยศาสตราจารย์
29	นายสมพงษ์	รูปทรง	พนักงานมหาวิทยาลัย	อาจารย์
30	ดร.สิงห์คำ	รักป่า	พนักงานมหาวิทยาลัย	อาจารย์
31	ผศ.ดร.สุกัญญา	เกาะวิวัฒนากุล	พนักงานมหาวิทยาลัย	ผู้ช่วยศาสตราจารย์
32	นายสุวิทย์	ติคำ	พนักงานมหาวิทยาลัย	อาจารย์
33	นางสาวรัติรัตน์	หอมลา	พนักงานมหาวิทยาลัย	อาจารย์
34	นายเกรียงศักดิ์	ฐานะกอง	พนักงานมหาวิทยาลัย	อาจารย์
35	นางสาวยุติกา	เตชะศิริวรรณ	พนักงานมหาวิทยาลัย	อาจารย์
36	ผศ.ดร.รัฐภาคย์	หัตถาวิสัยพรรณ	พนักงานมหาวิทยาลัย	ผู้ช่วยศาสตราจารย์
37	ดร.กมลาวดี	บุรณวัฒน์	พนักงานมหาวิทยาลัย	อาจารย์
38	นางสาวสว่างฤทัย	อัยกร	พนักงานมหาวิทยาลัย	อาจารย์
39	นายสมหมาย	รอดแป้น	พนักงานมหาวิทยาลัย	อาจารย์
40	นางสาวจิตติพร	ไชยรินคำ	พนักงานมหาวิทยาลัย	อาจารย์
41	นางสาวกุลธิดา	คำมี	พนักงานมหาวิทยาลัย	อาจารย์
42	ดร.เขตไทย	วงศ์วิชัย	พนักงานมหาวิทยาลัย	อาจารย์
43	นายจอมภพ	ณ นครพนม	พนักงานมหาวิทยาลัย	อาจารย์
44	นางสาวอภิญา	ห่านตระกูล	พนักงานมหาวิทยาลัย	อาจารย์
45	นางสาวพัชรินทร์	ลัจจญาติ	พนักงานมหาวิทยาลัย	อาจารย์
46	นายชาญศักดิ์	เสียงเย็น	พนักงานมหาวิทยาลัย	อาจารย์
47	ดร.บรรจง	ไชยรินคำ	ผู้มีความรู้ความสามารถ	อาจารย์
48	Ms.Brigette	O.Pasking	ผู้มีความรู้ความสามารถ	อาจารย์
49	Dr.William John	kingsbury	ผู้มีความรู้ความสามารถ	อาจารย์
50	Mr.Edgar Chrustopher	Gordyn	ผู้มีความรู้ความสามารถ	อาจารย์
51	Mr.Albert	Lisec	ผู้มีความรู้ความสามารถ	อาจารย์

52	นางสาวอุทุมพร	ศักดิ์โสภณ	ปฏิบัติงาน ณ รร.สาธิต	อาจารย์
53	นางสาวนิภาวรรณ	นฤเปรมปรีดี	ปฏิบัติงาน ณ รร.สาธิต	อาจารย์
54	นายธเนศวร์	วีระแสง	ปฏิบัติงาน ณ รร.สาธิต	อาจารย์
55	นายกริช	ปัญญาจันทร์	พนักงานมหาวิทยาลัย	อาจารย์
56	Ms.Gillian Louise	Cooper-Wang	ผู้มีความรู้ความสามารถ	อาจารย์
57	นางสาวอริยาภรณ์	มโนใจ	ลูกจ้าง (งบรายได้คณะฯ)	อาจารย์

บทที่ 2 ข้อมูลและสถิติบุคลากรสายวิชาการคณะศิลปศาสตร์

2.1 สภาพปัจจุบันด้านบุคลากรสายวิชาการคณะศิลปศาสตร์

ในรอบปีการศึกษา 2567 คณะศิลปศาสตร์ได้จัดการเรียนการสอนนิสิตระดับปริญญาตรีและบัณฑิตศึกษารวม 11 หลักสูตร และรายวิชาศึกษาทั่วไปและรายวิชาบริการ ซึ่งมีบุคลากรที่รองรับความรับผิดชอบดังกล่าว รวมทั้งสิ้น 126 คน โดยแบ่งเป็น บุคลากรสายวิชาการรวมทั้งสิ้น 110 คน และบุคลากรสายสนับสนุนรวมทั้งสิ้น 16 คน โดยมีรายละเอียดดังนี้

บุคลากรสายสนับสนุน รวมทั้งสิ้น 16 คน

1. บุคลากรที่ได้รับการบรรจุแต่งตั้งเป็นพนักงานมหาวิทยาลัย จำนวน 13 คน
2. ลูกจ้างชั่วคราวรายเดือน จำนวน 3 คน

บุคลากรสายวิชาการ

ข้อมูลแสดงอัตราบุคลากรสายวิชาการ จำแนกตามวุฒิการศึกษาและจำนวนที่ลาศึกษาต่อ (ข้อมูลเดือนตุลาคม 2567) ตามตารางที่ 5

ตารางที่ 5 ข้อมูลแสดงอัตราบุคลากรสายวิชาการ

ลำดับ	สาขาวิชา	จำนวนบุคลากร			คุณวุฒิการศึกษา			ตำแหน่งทางวิชาการ				
		ปฏิบัติงาน	ศึกษาต่อ	รวม	ป.ตรี	ป.โท	ป.เอก	ผศ. (ป.โท)	ผศ. (ป.เอก)	รศ. (ป.โท)	รศ. (ป.เอก)	ศ. (ป.เอก)
1	ภาษาจีน	18	1	19	2	12	3	0	2	0	0	0
2	ภาษาญี่ปุ่น	8	1	9	1	5	1	2	0	0	0	0
3	ภาษาไทย	19	1	20	0	8	7	1	2	1	1	0
4	ภาษาฝรั่งเศส	6	0	6	0	4	2	0	0	0	0	0
5	ภาษาอังกฤษ	52	4	56	3	26	16	2	7	0	2	0
รวม		103	7	110	6	55	29	5	11	1	3	0

2.2 ข้อมูลบุคลากรสายวิชาการ ในปีงบประมาณ 2567

สาขาวิชาภาษาจีน

ที่	ชื่อ - สกุล	ตำแหน่ง	คุณวุฒิการศึกษา			ตำแหน่งทางวิชาการ					สถานะ	
			ป.ตรี	ป.โท	ป.เอก	ผศ. (ป.โท)	ผศ. (ป.เอก)	รศ. (ป.โท)	รศ. (ป.เอก)	ศ. (ป.เอก)	ทำงาน	เรียนต่อ
1	Mr.Huang Sheng De	ผู้มีความรู้		1							1	
2	Mr.Wang Zhiguo	ผู้มีความรู้		1							1	
3	Ms.Wang Hui	พ.มหาวิทยาลัย		1							1	
4	Mr.Sun Weihao	พ.มหาวิทยาลัย		1							1	
5	ดร.จินตนา ศรีเงิน	พ.มหาวิทยาลัย			1						1	
6	นายณัฐวร วงศ์จิตราท	พ.มหาวิทยาลัย		1							1	
7	ผศ.ดร.ธิวานนท์ พูพวก	พ.มหาวิทยาลัย					1				1	
8	นายชาติรี เจริญพรพิมลกุล	พ.มหาวิทยาลัย		1							1	
9	นายภัทรพงศ์ พันงาม	พ.มหาวิทยาลัย		1							1	
10	นางสาววารารณ์ ใจประนพ	พ.มหาวิทยาลัย		1							1	
11	นางสาวศศิธร นูริตมนต์	พ.มหาวิทยาลัย		1							1	
12	ผศ.ดร.สุภัทรา โยธินศิริกุล	พ.มหาวิทยาลัย					1				1	
13	ดร.สุนทรี ศรีวิมหนียกุล	พ.มหาวิทยาลัย			1						1	
14	ดร.โสมวรรณ พัวเวส	พ.มหาวิทยาลัย			1						1	
15	นางสาววรรณสา หมุดใหม่	พ.มหาวิทยาลัย		1								1
16	Mr.Bai linglong	ครูอาสา		1							1	
17	Ms.Chen Min	ครูอาสา		1							1	
รวม			0	6	2	0	2	0	0	0	16	1

พนักงานมหาวิทยาลัย

11 คน

ผู้มีความรู้ความสามารถ (จ้างเงินรายได้มหาวิทยาลัย) มหาวิทยาลัย

4 คน

ครูอาสาสมัคร

2 คน

ข้อมูลคุณวุฒิการศึกษาบุคลากรสายวิชาการ สาขาวิชาภาษาจีน

ที่	ชื่อ - สกุล		คุณวุฒิการศึกษา			หมายเหตุ
			ป.ตรี	ป.โท	ป.เอก	
1	Mr.Huang	Sheng De	วิทยาศาสตร์บัณฑิต สาขาวิชาภูมิศาสตร์ วิทยาลัยครูยี่ซี สาธารณรัฐประชาชนจีน	ศิลปศาสตรมหาบัณฑิต สาขาวิชาภาษาไทย คณะ ศิลปศาสตร์ มหาวิทยาลัย พะเยา ปี 2557		
2	Mr.Wang	Zhiguo		Master Degree (Teaching Chinese to Spakers of other Language) Beijing Foreign Studies University 2555		
3	Ms.Wang	Hui		บริหารธุรกิจมหาบัณฑิต การบริหารธุรกิจ สถาบัน การจัดการปัญญาภิวัฒน์		
4	Mr.Sun	Weihao		ศิลปศาสตรมหาบัณฑิต การสอนภาษาจีน มหาวิทยาลัยหัวเฉียวเฉลิม พระเกียรติ		
5	ดร.จินตนา	ศรีเงิน	ศิลปศาสตรบัณฑิต (ภาษาจีน) มหาวิทยาลัย นครสวรรค์ 2550	Master of Literature, (Linguistics & Applied Linguistics) Beijing Language and Culture University of China 2556	Doctor of Language, Literature and Societies (Teaching Chinese to Speakers of Other Languages) Beijing Language and Culture University of China 2563	
6	นายณัฐวร	วงศ์จิตราทรร	ศิลปศาสตรบัณฑิต (ภาษาจีน) มหาวิทยาลัย นครสวรรค์ 2549	Master of Arts (Linguistics and Applied Linguistics) Communication University of China 2555		
7	ผศ.ดร.ธิวานนท์	พูพวก	ศิลปศาสตรบัณฑิต (ภาษาจีน เกียรตินิยม อันดับ2) มหาวิทยาลัย นครสวรรค์ 2549	Master of Arts (Linguistics and Applied Linguistics) Communication University of China 2555	Doctor of Arts (Chinese Philology) Tianjin Normal University 2565	
8	นายธาดารี	เจริญพรพิมลกุล	ศิลปศาสตรบัณฑิต (ภาษาจีน) มหาวิทยาลัย นครสวรรค์ 2547	Master of Literature (Linguistics and Applied Linguistics) Xiamen University 2554		
9	นายภัทรพงศ์	พื้งงาม	ศิลปศาสตรบัณฑิต (ภาษาจีน) มหาวิทยาลัย บูรพา 2543	ศิลปศาสตรมหาบัณฑิต (ภาษาจีนเป็น ภาษาต่างประเทศ) จุฬาลงกรณ์มหาวิทยาลัย		
10	นางสาววราภรณ์	ใจประนพ	ศิลปศาสตรบัณฑิต (ภาษาจีน) มหาวิทยาลัย มหาสารคาม 2555	Master of Arts (Linguistics and Applied Linguistics) Guangxi University for		

ที่	ชื่อ - สกุล		คุณวุฒิการศึกษา			หมายเหตุ
			ป.ตรี	ป.โท	ป.เอก	
				Nationalities 2559		
11	นางสาวศศิธร	นุริตมนต์	ศิลปศาสตรบัณฑิต (ภาษาจีนธุรกิจ) มหาวิทยาลัยขอนแก่น 2555 เกียรตินิยมอันดับ 1	Master of Arts (Linguistics & Applied Linguistics) Guangxi University for Nationalities 2558		
12	ผศ.ดร.สุภัทรา	โยธินศิริกุล	อักษรศาสตรบัณฑิต (ภาษาจีน) มหาวิทยาลัย ศิลปากร 2548	Master of Arts (Chinese Literature) National Chung Hsing University 2551	Doctor of Philosophy (Chinese Literature) National Chung Hsing University 2556	
13	ดร.สุนทรี	ศรีวันทนียกุล	ศิลปศาสตรบัณฑิต (ภาษาจีน) มหาวิทยาลัยธรรมศาสตร์ 2544	Master of Arts (วรรณคดี จีนสมัยใหม่และร่วมสมัย) Peking University 2550	Doctor of Art (Linguistics & Applied Linguistics) Peking University 255	
14	ดร.โสมวรรณ	พั่วเวส	ศิลปศาสตรบัณฑิต ภาษาจีน มหาวิทยาลัย นครสวรรค์	Master of Arts CHINESE LANGUAGE AND PHILOLOGY Tianjin Normal University	Ph.D.CHINESE LANGUAGE AND PHILOLOGY	
15	นางสาววรรณสา	หมุดใหม่	Bachelor of Arts Chinese Language Yunnan Normal University	Master Degree International Education of Chinese Tianjin Normal University		
16	Mr.Yang	Canrong				
17	Ms.Zhao	Shuwei		Teaching Chinese to Speakers of Other Languages, Jiagsu Normal University		

สาขาวิชาภาษาญี่ปุ่น

ที่	ชื่อ - สกุล		ตำแหน่ง	คุณวุฒิการศึกษา			ตำแหน่งทางวิชาการ					สถานะ		
				ป.ตรี	ป.โท	ป.เอก	ผศ. (ป.โท)	ผศ. (ป.เอก)	รศ. (ป.โท)	รศ. (ป.เอก)	ศ. (ป.เอก)	ทำงาน	เรียนต่อ	
1	Mr.Toshiaki	Kanaya	ผู้มีความรู้ฯ	1									1	
2	Dr.Isao	Yamaki	ผู้มีความรู้ฯ			1							1	
3	นายณัฐกร	คำปวน	พ.มหาวิทยาลัย		1								1	
4	นางสาวพิรดา	โดนชัยภูมิ	พ.มหาวิทยาลัย		1								1	
5	ผศ.ณภัทร	แสนโกชน์	พ.มหาวิทยาลัย				1						1	
6	นางสาวพันธุ์พิชญา	ปัญญาฟู	พ.มหาวิทยาลัย		1								1	
7	นายอิทธิพล	บัวน้อย	พ.มหาวิทยาลัย		1								1	
8	นายปรีชา	ใจหาญ	ลูกจ้าง (งบรายได้คณะฯ)		1								1	
9	ผศ.โซมพัฒน์	ประวั่ง	พ.มหาวิทยาลัย		1		1							1
รวม				0	5	1	2	0	0	0	0	0	4	1

พนักงานมหาวิทยาลัย

6 คน

ผู้มีความรู้ความสามารถ (จ้างเงินรายได้มหาวิทยาลัย) มหาวิทยาลัย)

2 คน

อาจารย์ (จ้างเงินรายได้คณะ)

1 คน

ข้อมูลคุณวุฒิการศึกษาบุคลากรสายวิชาการ คณะศิลปศาสตร์

สาขาวิชาภาษาญี่ปุ่น

ที่	ชื่อ - สกุล	คุณวุฒิการศึกษา			หมายเหตุ
		ป.ตรี	ป.โท	ป.เอก	
1	Mr.Toshiaki Kanaya	Bachelor of Education (เทคโนโลยีการศึกษา) มหาวิทยาลัยนครสวรรค์ 2551			
2	Dr.Isao Yamaki	B.A Bachelor of Arts (Chinese Literature) Nishogakusha University (Japan) 2533	ศึกษาศาสตรมหาบัณฑิต (การสอนสังคมศึกษา) มหาวิทยาลัยเชียงใหม่ 2555	การศึกษา (สังคมศึกษา) มหาวิทยาลัยเชียงใหม่ 2564	
3	นายณัฐกร คำปวน	ศิลปศาสตรบัณฑิต (ญี่ปุ่นศึกษา) มหาวิทยาลัยเชียงใหม่ 2547	ศิลปศาสตรมหาบัณฑิต (ญี่ปุ่นศึกษา) มหาวิทยาลัยเชียงใหม่ 2562		
4	นางสาวพิรดา โตนชัยภูมิ	ศิลปศาสตรบัณฑิต (ภาษาญี่ปุ่น) มหาวิทยาลัย นครสวรรค์ 2551	ศิลปศาสตรมหาบัณฑิต ญี่ปุ่นศึกษา มหาวิทยาลัยธรรมศาสตร์		
5	ผศ.ณภัทร แสนโกชน์	ศิลปศาสตรบัณฑิต (ภาษาญี่ปุ่น) มหาวิทยาลัย นครสวรรค์ 2548	Master of International Communication (INTERNATIONAL COMMUNICATION) AICHI UNIVERSITY 2555		
6	นางสาวพันธุ์พิชญา บัญญาฟู	ศิลปศาสตรบัณฑิต (ภาษาญี่ปุ่น) มหาวิทยาลัย นครสวรรค์ 2546	ศิลปศาสตรมหาบัณฑิต (ญี่ปุ่นศึกษา) มหาวิทยาลัยเชียงใหม่ 2561		
7	นายอิทธิพล บัวน้อย	ศิลปศาสตรบัณฑิต (ภาษาญี่ปุ่น) มหาวิทยาลัย นครสวรรค์ 2543	ศิลปศาสตรมหาบัณฑิต (ญี่ปุ่นศึกษา) มหาวิทยาลัยธรรมศาสตร์ 2558		
8	นายปรีชา ใจหาญ		ครุศาสตร์อุตสาหกรรม มหาบัณฑิต สถาบัน เทคโนโลยีพระจอมเกล้า เจ้าคุณทหารลาดกระบัง		
9	ผศ.โขมพัฒน์ ประวัง	Bachelor(Applied Bio- Science)(Applied Bioscience) TOKYO UNIVERSITY OF AGRICULTURE 2553	Master of Japanese Language Education (Japanese Language and Culture) National Graduate Institute for Policy Studies 2557		

สาขาวิชาภาษาไทย

ที่	ชื่อ - สกุล	ตำแหน่ง	คุณวุฒิการศึกษา			ตำแหน่งทางวิชาการ					สถานะ	
			ป.ตรี	ป.โท	ป.เอก	ผศ. (ป.โท)	ผศ. (ป.เอก)	รศ. (ป.โท)	รศ. (ป.เอก)	ศ. (ป.เอก)	ทำงาน	เรียนต่อ
1	รศ.พูนพงษ์ งามเกษม	ผู้ทรงคุณวุฒิ						1			1	
2	ผศ.ดร.จาวรรณ เบญจาทิกุล	ผู้มีความรู้						1				1
3	นางสาวจินตนา แปปติบ	พ.มหาวิทยาลัย		1							1	
4	รศ.ดร.วรวรรณ ศรียาภัย	พ.มหาวิทยาลัย							1		1	
5	ดร.วรัญญา อึ้งยงค์ศักดิ์	พ.มหาวิทยาลัย			1						1	
6	ดร.ศราวุธ หล่อดี	พ.มหาวิทยาลัย			1						1	
7	ดร.อธิพงษ์ เพ็ชรเกิด	พ.มหาวิทยาลัย			1						1	
8	ดร.บัณฑิต ทิพย์เดช	พ.มหาวิทยาลัย			1						1	
9	ผศ.ภัทรา เอกประเสริฐ	พ.มหาวิทยาลัย				1					1	
10	ดร.วัชรินทร์ แก่นจันทร์	พ.มหาวิทยาลัย			1						1	
11	ผศ.ดร.เอื้อมพร ทิพย์เดช	พ.มหาวิทยาลัย					1				1	
12	ดร.ปาริชาติ โปธิ	พ.มหาวิทยาลัย			1						1	
13	นางสาวพาณี ศรีวิภาต	พ.มหาวิทยาลัย		1							1	
14	ดร.นลินภัทร์ เมฆเกรียงไกร	พ.มหาวิทยาลัย			1						1	
15	นายอนุรักษ์ ไชยฮัง	พ.มหาวิทยาลัย		1							1	
16	นางสาวเยาวภา มูลเจริญ	พ.มหาวิทยาลัย		1								1
17	นายสิทธิชัย พันชน	พ.มหาวิทยาลัย		1								1
18	ดร.คงอมร เหมรัตน์รักษ์	พ.มหาวิทยาลัย			1						1	
19	นายพิทยา ดวงตาคำ	พ.มหาวิทยาลัย		1							1	
20	นางสาวไพลิน อินคำ	พ.มหาวิทยาลัย		1							1	
รวม			0	8	8	1	2	1	1	0	18	2

พนักงานมหาวิทยาลัย

15 คน

ผู้ทรงคุณวุฒิ (จ้างเงินรายได้มหาวิทยาลัย)

2 คน

ผู้มีความรู้ความสามารถ (จ้างเงินรายได้มหาวิทยาลัย)

1 คน

ปฏิบัติงานโรงเรียนสาธิต

3 คน

ข้อมูลคุณวุฒิการศึกษาบุคลากรสายวิชาการ คณะศิลปศาสตร์

สาขาวิชาภาษาไทย

ที่	ชื่อ - สกุล	คุณวุฒิการศึกษา			หมายเหตุ
		ป.ตรี	ป.โท	ป.เอก	
1	รศ.พูนพงษ์ งามเกษม	การศึกษาระดับบัณฑิต สาขาวิชาภาษาไทย วิทยาลัยวิชาการศึกษา ปี 2512	การศึกษามหาบัณฑิต สาขาวิชาภาษาและวรรณคดีไทย มหาวิทยาลัยศรีนครินทรวิโรฒ ปี 2518		
2	ผศ.ดร.จรรุวรรณ เบญจาทิกุล	การศึกษาระดับบัณฑิต (มัธยมศึกษา) มหาวิทยาลัยบูรพา	ศิลปศาสตรมหาบัณฑิต (ภาษาศาสตร์และภาษาเอเชียอาคเนย์) มหาวิทยาลัยมหิดล	อักษรศาสตรดุษฎีบัณฑิต ภาษาศาสตร์ จุฬาลงกรณ์มหาวิทยาลัย	
3	นางสาวจินตนา แปปดิบ	ศิลปศาสตรบัณฑิต (ภาษาไทย) มหาวิทยาลัยเชียงใหม่ 2544	ศิลปศาสตรมหาบัณฑิต (ภาษาไทย) มหาวิทยาลัยเชียงใหม่ 2556		
4	รศ.ดร.วรวรรณ ศรียากัย	ศิลปศาสตรบัณฑิต (ภาษาไทย) มหาวิทยาลัยราชภัฏนครศรีธรรมราช	ศิลปศาสตรมหาบัณฑิต จารึกภาษาไทย มหาวิทยาลัยศิลปากร	ปรัชญาดุษฎีบัณฑิต (ภาษาไทย) มหาวิทยาลัยมหาสารคาม	
5	ดร.วรัญญา ยิ่งยงค์ดี	ศิลปศาสตรบัณฑิต (ภาษาไทย) มหาวิทยาลัยนเรศวร 2548	ศิลปศาสตรมหาบัณฑิต (ภาษาไทย) มหาวิทยาลัยนเรศวร 2550	ศิลปศาสตรดุษฎีบัณฑิต (ภาษาไทย) มหาวิทยาลัยนเรศวร 2558	
6	ดร.ศราวุธ หล่อดี	ศิลปศาสตรบัณฑิต (ภาษาไทย) มหาวิทยาลัยเชียงใหม่ 2554	ศิลปศาสตรมหาบัณฑิต (ภาษาไทย) มหาวิทยาลัยเชียงใหม่ 2556	ศิลปศาสตรดุษฎีบัณฑิต (ภาษาไทย) มหาวิทยาลัยพะเยา 2561	
7	ดร.อิทธิพงษ์ เพ็ชรเกิด	ศิลปศาสตรบัณฑิต (ภาษาไทย) มหาวิทยาลัยเชียงใหม่ 2550	ศิลปศาสตรมหาบัณฑิต (ภาษาไทย) มหาวิทยาลัยเชียงใหม่ 2555	ศิลปศาสตรดุษฎีบัณฑิต การสอนภาษาไทย มหาวิทยาลัยพะเยา	
8	ดร.บัณฑิต ทิพย์เดช	ศิลปศาสตรบัณฑิต (ภาษาไทย) มหาวิทยาลัยเชียงใหม่ 2548	ศิลปศาสตรมหาบัณฑิต (ภาษาไทย) มหาวิทยาลัยเชียงใหม่ 2549	ศิลปศาสตรดุษฎีบัณฑิต (ภาษาไทย) มหาวิทยาลัยนเรศวร 2560	
9	ผศ.ภัทรา เอกประเสริฐ	ศิลปศาสตรบัณฑิต (ภาษาไทย) มหาวิทยาลัยนเรศวร 2547	ศิลปศาสตรมหาบัณฑิต (ภาษาไทย) มหาวิทยาลัยนเรศวร 2549		
10	ดร.วัชรินทร์ แก่นจันทร์	ศึกษาศาสตรบัณฑิต (ภาษาไทย) มหาวิทยาลัยเชียงใหม่ 2549	ศิลปศาสตรมหาบัณฑิต (ภาษาไทย) มหาวิทยาลัยเชียงใหม่ 2556	ศิลปศาสตรดุษฎีบัณฑิต (ภาษาไทย) มหาวิทยาลัยนเรศวร 2560	
11	ผศ.ดร.เอื้อมพร ทิพย์เดช	ศึกษาศาสตรบัณฑิต (ภาษาไทย)	ศิลปศาสตรมหาบัณฑิต (ภาษาไทย)	ศิลปศาสตรดุษฎีบัณฑิต (ภาษาไทย) มหาวิทยาลัย	

ที่	ชื่อ - สกุล	คุณวุฒิการศึกษา			หมายเหตุ
		ป.ตรี	ป.โท	ป.เอก	
		มหาวิทยาลัยเชียงใหม่ 2549 เกียรตินิยมอันดับ 2	มหาวิทยาลัยเชียงใหม่ 2552	นเรศวร 2560	
12	ดร.ปาริชาติ โปธิ	ศึกษาศาสตรบัณฑิต (ภาษาไทย) มหาวิทยาลัยเชียงใหม่ 2549	ครุศาสตรมหาบัณฑิต (การ สอนภาษาไทย) จุฬาลงกรณ์มหาวิทยาลัย 2551	ปรัชญาคุษฎีบัณฑิต (หลักสูตรและการสอน) มหาวิทยาลัยเกษตรศาสตร์ 2562	
13	นางสาวพาวณี ศรีวิภาต	ศิลปศาสตรบัณฑิต ภาษาไทย มหาวิทยาลัยเชียงใหม่	อักษรศาสตรมหาบัณฑิต ภาษาไทย มหาวิทยาลัย ศิลปากร		
14	ดร.นลินภัทร์ เมฆเกรียงไกร	ศิลปศาสตรบัณฑิต ภาษาไทย มหาวิทยาลัยเชียงใหม่	ศิลปศาสตรมหาบัณฑิต ภาษาไทย มหาวิทยาลัยเชียงใหม่	อักษรศาสตรคุษฎีบัณฑิต ภาษาไทย จุฬาลงกรณ์ มหาวิทยาลัย	
15	นายอนุรักษ ไชยขันธ์	ศึกษาศาสตรบัณฑิต ภาษาไทย มหาวิทยาลัยเชียงใหม่	ครุศาสตรมหาบัณฑิต การ สอนภาษาไทย จุฬาลงกรณ์ มหาวิทยาลัย		
16	นางสาวเยาวภา มูลเจริญ	ศิลปศาสตรบัณฑิต ภาษาไทย มหาวิทยาลัย นเรศวร	ศิลปศาสตรมหาบัณฑิต ภาษาไทย มหาวิทยาลัย นเรศวร		
17	นายสิทธิชัย พันธน	ศิลปศาสตรบัณฑิต ภาษาไทย มหาวิทยาลัยเชียงใหม่	ศิลปศาสตรมหาบัณฑิต ภาษาไทย มหาวิทยาลัยเชียงใหม่		
18	ดร.คงอมร เหมรัตน์รักษ์	ศึกษาศาสตรบัณฑิต ภาษาไทย มหาวิทยาลัยเชียงใหม่	ศิลปศาสตรมหาบัณฑิต ภาษาไทย มหาวิทยาลัยเชียงใหม่	ปรัชญาคุษฎีบัณฑิต ภาษาไทย มหาวิทยาลัย พะเยา	
19	นายพิทยา ดวงตาคำ	ศึกษาศาสตรบัณฑิต ภาษาไทย มหาวิทยาลัยเชียงใหม่	ศิลปศาสตรมหาบัณฑิต ภาษาไทย มหาวิทยาลัย พะเยา		
20	นางสาวไพลิน อินคำ	ศิลปศาสตรบัณฑิต ภาษาไทย มหาวิทยาลัย พะเยา	ศิลปศาสตรมหาบัณฑิต ภาษาไทย มหาวิทยาลัย พะเยา		

สาขาวิชาภาษาฝรั่งเศส

ที่	ชื่อ - สกุล		ตำแหน่ง	คุณวุฒิการศึกษา			ตำแหน่งทางวิชาการ					สถานะ		
				ป.ตรี	ป.โท	ป.เอก	ผศ. (ป.โท)	ผศ. (ป.เอก)	รศ. (ป.โท)	รศ. (ป.เอก)	ศ. (ป.เอก)	ทำงาน	เรียนต่อ	
1	Mr.Luc	Nguyen	ผู้มีความรู้ฯ		1								1	
2	ดร.จรรักษ์ญณ์	จิตรวงศน์นธ์	พ.มหาวิทยาลัย			1							1	
3	นางสาวยูวเรศ	เลาหพรอค	พ.มหาวิทยาลัย		1								1	
4	นางสาวแสงเดือน	กาศลังกา	พ.มหาวิทยาลัย		1								1	
5	ดร.สุวรรณา	ดลภราดร	พ.มหาวิทยาลัย			1							1	
6	นายอติคมน์	จิตรเกษมสุข	พ.มหาวิทยาลัย		1								1	
รวม				0	4	2	0	0	0	0	0	0	5	1

พนักงานมหาวิทยาลัย

5 คน

ผู้มีความรู้ความสามารถ (จ้างเงินรายได้มหาวิทยาลัย)

1 คน

ข้อมูลคุณวุฒิการศึกษาบุคลากรสายวิชาการ คณะศิลปศาสตร์

สาขาวิชาภาษาฝรั่งเศส

ที่	ชื่อ - สกุล		คุณวุฒิการศึกษา			หมายเหตุ
			ป.ตรี	ป.โท	ป.เอก	
1	Mr.Luc	Nguyen	Licence Sciences Humaines et Sociales (Histoire) University of Besancon 2556	Master De Arts, Lettres, Langues (Sciences du Langage) Universite Stendhal 2558		
2	ดร.จรรักษ์ญณ์	จิตรวงศน์นธ์	ศศ.บ. ภาษาฝรั่งเศส มหาวิทยาลัยนครสวรรค์ 2003 / ประกาศนียบัตรวิชาชีพครู มหาวิทยาลัยสุโขทัยธรรมาธิราช	- ศศ.ม. การแปลภาษาฝรั่งเศสไทย มหาวิทยาลัยธรรมศาสตร์ 2008 - Master 2 Recherche en Sciences du langage, Spécialité Linguistique, Université Stendhal-Grenoble 2014	Doctorat en Sciences du langage, Spécialité Linguistique, Sociolinguistique et Acquisition du langage, Université Grenoble Alpes, France 2019	
3	นางสาวยูวเรศ	เลาหพรอค	ศิลปศาสตรบัณฑิต (ภาษาฝรั่งเศส) มหาวิทยาลัยศิลปากร 2551	ศิลปศาสตรมหาบัณฑิต (การแปลภาษาฝรั่งเศส-ไทย) มหาวิทยาลัยธรรมศาสตร์		

ที่	ชื่อ - สกุล	คุณวุฒิการศึกษา			หมายเหตุ
		ป.ตรี	ป.โท	ป.เอก	
			2554		
4	นางสาวแสงเดือน กาศลังกา	ศิลปศาสตรบัณฑิต (ภาษาฝรั่งเศส) มหาวิทยาลัยธรรมศาสตร์ 2550	ศิลปศาสตรมหาบัณฑิต (ฝรั่งเศสศึกษา) มหาวิทยาลัยธรรมศาสตร์ 2557		
5	ดร.สุวรรณา ดลภราดร	ศิลปศาสตรบัณฑิต (ภาษาฝรั่งเศส) มหาวิทยาลัยธรรมศาสตร์ 2549 เกียรตินิยมอันดับ 2	- ศิลปศาสตรมหาบัณฑิต (การแปลภาษาฝรั่งเศส) มหาวิทยาลัยธรรมศาสตร์ 2552 - Master 2 (Arts, Lettres, Langues) UNIVERSITÉ TOURS FRANCOIS RABELAIS 2556	Doctorat (Langue française) SORBONNE UNIVERSITÉ 2562	
6	นายอชิคมน์ จิตรเกษมสุข	ศิลปศาสตรบัณฑิต (ภาษาฝรั่งเศส) มหาวิทยาลัยธรรมศาสตร์ 2538 เกียรตินิยมอันดับ 2	ศิลปศาสตรมหาบัณฑิต (ฝรั่งเศสศึกษา) มหาวิทยาลัยธรรมศาสตร์ 2560		

สาขาวิชาภาษาอังกฤษ

ที่	ชื่อ - สกุล	ตำแหน่ง	คุณวุฒิการศึกษา			ตำแหน่งทางวิชาการ					สถานะ		
			ป.ตรี	ป.โท	ป.เอก	ผศ. (ป.โท)	ผศ. (ป.เอก)	รศ. (ป.โท)	รศ. (ป.เอก)	ศ. (ป.เอก)	ทำงาน	เรียนต่อ	
1	Ms.Brigette O.Pasking	ผู้มีความรู้		1								1	
2	Dr.William John kingsbury	ผู้มีความรู้			1							1	
3	Mr.Edgar Chrustopher Gordyn	ผู้มีความรู้		1								1	
4	Mr.Albert Lisec	ผู้มีความรู้	1									1	
5	Ms.Gillian Louise Cooper-Wang	ผู้มีความรู้	1									1	
6	ดร.บรรจง ไชยรินคำ	ผู้มีความรู้			1							1	
7	ผศ.ดร.จิตติมา กาวีระ	พ.มหาวิทยาลัย					1					1	
8	ดร.กัลยาณี ภูเจริญ	พ.มหาวิทยาลัย			1							1	
9	ผศ.เกริก เจษฎานูวัฒน์	พ.มหาวิทยาลัย				1						1	
10	ผศ.ดร.คมกฤษ ดาชม	พ.มหาวิทยาลัย					1					1	
11	นางสาวจุมพิศตรา ผูกจิต	พ.มหาวิทยาลัย		1								1	
12	ดร.ชนภา ดวงไฟ	พ.มหาวิทยาลัย			1							1	
13	นายชิตพงษ์ โพธิ์รังสิยากร	พ.มหาวิทยาลัย		1								1	
14	ดร.ชวณพิศ ศรีวิชัย	พ.มหาวิทยาลัย			1							1	
15	นางสาวชุตติมันต์ คำขาด	พ.มหาวิทยาลัย		1								1	
16	ดร.ดารินทร์ อินทับทิม	พ.มหาวิทยาลัย			1							1	
17	นายธนปริญ สำเร็จ	พ.มหาวิทยาลัย	1									1	
18	นางสาวภทเอม แก้วพศุทธิ์	พ.มหาวิทยาลัย		1								1	
19	นางธัญพร มูลกาวิล	พ.มหาวิทยาลัย		1								1	
20	นางสาวนฤกร แสงศรีจันทร์	พ.มหาวิทยาลัย		1								1	
21	ดร.นริศา ไพเจริญ	พ.มหาวิทยาลัย			1							1	
22	ดร.เบญจพร เทพสีหนู	พ.มหาวิทยาลัย			1							1	
23	ผศ.ดร.พิชญ์สินี เสถียรธราดล	พ.มหาวิทยาลัย					1					1	
24	ดร.ภัทรโรบล จริยฐิตินันท์	พ.มหาวิทยาลัย			1							1	
25	นางสาวพิชญา นุเสน	พ.มหาวิทยาลัย		1								1	
26	ผศ.ดร.เพ็ญภา คล้ายสิงห์โต	พ.มหาวิทยาลัย					1					1	
27	รศ.ดร.ผณินทรา ชีรานนท์	พ.มหาวิทยาลัย							1			1	
28	นางสาวเยาวรัตน์ เม็งขาว	พ.มหาวิทยาลัย		1								1	
29	ดร.รัตนา ยาวีเล็ง	พ.มหาวิทยาลัย			1							1	

ที่	ชื่อ - สกุล	ตำแหน่ง	คุณวุฒิการศึกษา			ตำแหน่งทางวิชาการ					สถานะ	
			ป.ตรี	ป.โท	ป.เอก	ผศ. (ป.โท)	ผศ. (ป.เอก)	รศ. (ป.โท)	รศ. (ป.เอก)	ศ. (ป.เอก)	ทำงาน	เรียนต่อ
30	นางสาวรุ่งอรุณ อินใจ	พ.มหาวิทยาลัย		1							1	
31	นางสาวแวววรรณ พุทธิรักษา	พ.มหาวิทยาลัย		1							1	
32	ดร.ศุภาวรรณ ปิงใจ	พ.มหาวิทยาลัย			1						1	
33	ผศ.สนิท ยืนศักดิ์	พ.มหาวิทยาลัย				1					1	
34	นายสมพงษ์ รูปทรง	พ.มหาวิทยาลัย		1							1	
35	ดร.สิงห์คำ รักป่า	พ.มหาวิทยาลัย			1						1	
36	ผศ.ดร.สุกัญญา เกาะวิวัฒน์กุล	พ.มหาวิทยาลัย					1				1	
37	นายสุวิทย์ ตีคำ	พ.มหาวิทยาลัย		1							1	
38	นางสาวศิริรัตน์ หอมลา	พ.มหาวิทยาลัย		1							1	
39	นายเกรียงศักดิ์ ฐานะกอง	พ.มหาวิทยาลัย		1							1	
40	นางสาวยูถิกา เตชะศิริวรรณ	พ.มหาวิทยาลัย		1							1	
41	ผศ.ดร.รัฐภาคย์ หัตถยาวิไลพรรณ	พ.มหาวิทยาลัย					1				1	
42	ดร.กมลวดี บุรณวัฒน์	พ.มหาวิทยาลัย			1						1	
43	นางสาวสว่างฤทัย อัยกร	พ.มหาวิทยาลัย		1							1	
44	นายสมหมาย รอดแป้น	พ.มหาวิทยาลัย		1							1	
45	นางสาวจิตติพร ไชยรินคำ	พ.มหาวิทยาลัย		1							1	
46	นางสาวกุลธิดา คำมี	พ.มหาวิทยาลัย		1							1	
47	ดร.เขตไทย วงศ์วิชัย	พ.มหาวิทยาลัย			1						1	
48	นายจอมภพ ณ นครพนม	พ.มหาวิทยาลัย		1							1	
49	นางสาวพัชรินทร์ ลัจจญาติ	พ.มหาวิทยาลัย		1							1	
50	นางสาวอุทุมพร คักดีโสภณ	พ.มหาวิทยาลัย		1							1	
51	นางสาวนิภาวรรณ นฤปรเมปรีดี	พ.มหาวิทยาลัย		1							1	
52	นายธนวัฒน์ วีระแสง	พ.มหาวิทยาลัย		1							1	
53	นายกรรช บัญญาจันทร์	พ.มหาวิทยาลัย		1								1
54	นางสาวจิตติมาพร ต้นจำปา	พ.มหาวิทยาลัย		1								1
55	นายชาญศักดิ์ เสียงเย็น	พ.มหาวิทยาลัย		1								1
56	นางสาวอภิญา หานตระกูล	พ.มหาวิทยาลัย		1								1
57	นางสาวอริยาภรณ์ มโนใจ	ลูกจ้าง (งบรายได้คณะฯ)		1								1
รวม			3	31	14	2	6	0	1	0	52	5

พนักงานมหาวิทยาลัย	47	คน
ผู้มีความรู้ความสามารถ (จ้างเงินรายได้มหาวิทยาลัย)	6	คน
ปฏิบัติงานโรงเรียนสาธิต	3	คน
อาจารย์ (จ้างเงินรายได้คณะ)	1	คน

ข้อมูลคุณวุฒิการศึกษาบุคลากรสายวิชาการ คณะศิลปศาสตร์

สาขาวิชาภาษาอังกฤษ

ที่	ชื่อ - สกุล	คุณวุฒิการศึกษา			หมายเหตุ
		ป.ตรี	ป.โท	ป.เอก	
1	Ms.Brigitte O.Pasking	Bachelor of Education สาขาวิชาภาษาอังกฤษ SAINT LOUIS UNIVERSITY	ศิลปศาสตรมหาบัณฑิต สาขาวิชาภาษาอังกฤษ มหาวิทยาลัยพะเยา		
2	Dr.William John kingsbury	Bachelor of Arts สาขาวิชา Film Studies University of Essex ปี 2550 เกียรตินิยม อันดับ 1	Master of Arts สาขาวิชา Literature University of Essex ปี 2551	Doctor of Philosophy สาขาวิชาLiterature University of Essex ปี 2556	
3	Mr.Edgar Chrustopher Gordyn		Master of Arts วรณคดี เปรียบเทียบ University of South Carolina		
4	Mr.Albert Lisec	Bachelor of Science ภาษาอังกฤษ Arizona State University			
5	Ms.Gillian Louise Cooper-Wang	Theatre Performance จาก Oakland University ประเทศสหรัฐอเมริกา			
6	ดร.บรรจง ไชยรินคำ	ครุศาสตรบัณฑิต สาขาวิชา การสอนภาษาอังกฤษ มหาวิทยาลัยราชภัฏ เชียงใหม่ ปี 2521	Master of Education สาขาวิชาการศึกษา University of Tasmania	ศึกษาศาสตรดุษฎีบัณฑิต สาขาวิชาหลักสูตรและการ สอน มหาวิทยาลัยเกษตรศาสตร์ ปี 2546	
7	ผศ.ดร.จิตติมา กาวีระ	ศิลปศาสตรบัณฑิต ภาษาอังกฤษ มหาวิทยาลัย นครสวรรค์	ศิลปศาสตรมหาบัณฑิต ภาษาอังกฤษ มหาวิทยาลัย นครสวรรค์	ศิลปศาสตรดุษฎีบัณฑิต ภาษาอังกฤษศึกษา มหาวิทยาลัยเทคโนโลยีสุร นาารี	
8	ดร.กัลยาณี ภูเจริญ	ครุศาสตรบัณฑิต (ภาษาอังกฤษ) มหาวิทยาลัยราชภัฏลำปาง 2548	ศึกษาศาสตรมหาบัณฑิต (การสอนภาษาอังกฤษ) มหาวิทยาลัยเชียงใหม่ 2556	ศึกษาศาสตรดุษฎีบัณฑิต หลักสูตร การสอน และ เทคโนโลยีการเรียนรู้ มหาวิทยาลัยเชียงใหม่	
9	ผศ.เกริก เจษฎานูวัฒน์	อักษรศาสตรบัณฑิต (ภาษาสเปน) จุฬาลงกรณ์ มหาวิทยาลัย 2550 เกียรติ นิยมอันดับ 2	ศิลปศาสตรมหาบัณฑิต (ภาษาอังกฤษเป็นภาษา นานาชาติ) จุฬาลงกรณ์ มหาวิทยาลัย 2556		
10	ผศ.ดร.คมกฤษ ตาชม	ครุศาสตรบัณฑิต (ภาษาอังกฤษ) มหาวิทยาลัยราชภัฏ	การศึกษามหาบัณฑิต (ภาษาอังกฤษ) มหาวิทยาลัยนครสวรรค์ 2543	Doctor of Philosophy (Modern Languages) University of Southampton	

ที่	ชื่อ - สกุล	คุณวุฒิการศึกษา			หมายเหตุ
		ป.ตรี	ป.โท	ป.เอก	
		เขียงราย 2540		2557	
11	นางสาวจุมพิตตรา ผูกจิต	ศิลปศาสตรบัณฑิต ภาษาอังกฤษ มหาวิทยาลัย นเรศวร	ศิลปศาสตรมหาบัณฑิต ภาษาศาสตร์ประยุกต์ มหาวิทยาลัยมหิดล		
12	ดร.ชนภา ดวงไฟ	ศิลปศาสตรบัณฑิต (ภาษาอังกฤษ) มหาวิทยาลัยเชียงใหม่ 2546 เกียรตินิยมอันดับ 1	อักษรศาสตรมหาบัณฑิต (ภาษาอังกฤษ) จุฬาลงกรณ์มหาวิทยาลัย 2551	Doctor of Philosophy (English) University of Birmingham 2561	
13	นายชิตพงษ์ โพธิ์รังสิยากร	ศิลปศาสตรบัณฑิต (ภาษาอังกฤษ) มหาวิทยาลัยนเรศวร 2549	ศิลปศาสตรมหาบัณฑิต (ภาษาอังกฤษเพื่อ วัตถุประสงค์เฉพาะ) มหาวิทยาลัยเกษตรศาสตร์ 2553		
14	ดร.ชวนพิศ ศรีวิชัย	ศิลปศาสตรบัณฑิต (ภาษาอังกฤษธุรกิจ) มหาวิทยาลัยราชภัฏ เชียงใหม่ 2543	ศึกษาศาสตรมหาบัณฑิต (การสอนภาษาอังกฤษ) มหาวิทยาลัยเชียงใหม่ 2549	ปรัชญาดุษฎีบัณฑิต (ภาษาอังกฤษเพื่อการ พัฒนาวิชาชีพ) มหาวิทยาลัยแม่ฟ้าหลวง 2557	
15	นางสาวชุติมันต์ คำชาติ	ศิลปศาสตรบัณฑิต (ภาษาอังกฤษเป็นภาษา นานาชาติ) มหาวิทยาลัย ราชภัฏอุตรดิตถ์ 2549 เกียรตินิยมอันดับ 1	Master of Arts (ภาษาศาสตร์ประยุกต์) University of Northumbria 2551		
16	ดร.ดารินทร์ อินทับทิม	ศิลปศาสตรบัณฑิต (ภาษาไทย) มหาวิทยาลัยเชียงใหม่ 2541	ศิลปศาสตรมหาบัณฑิต (ภาษาอังกฤษ) มหาวิทยาลัยนเรศวร 2543	Doctor of Education (Teaching English to Speakers of Other Languages) University of South Australia 2553	
17	นายธนปริญญ์ สำเร็จ	ศิลปศาสตรบัณฑิต (ภาษาอังกฤษ) มหาวิทยาลัยนเรศวร 2549			
18	นางสาวภทเทม แก้วพศุทธิ์	ศิลปศาสตรบัณฑิต สาขาวิชาภาษาอังกฤษ มหาวิทยาลัยบูรพา ปี 2550	Master of Research สาขาวิชา Mres Speech, Language, and Cognition มหาวิทยาลัย University College London ปี 2555		
19	นางธัญพร มูลกาวิล	การศึกษาศาสตรบัณฑิต สาขาวิชา ภาษาอังกฤษ	ศึกษาศาสตรมหาบัณฑิต สาขาวิชาการสอน		

ที่	ชื่อ - สกุล	คุณวุฒิการศึกษา			หมายเหตุ
		ป.ตรี	ป.โท	ป.เอก	
		มหาวิทยาลัยเชียงใหม่ ปี 2546	ภาษาอังกฤษ มหาวิทยาลัยเชียงใหม่ ปี 2550		
20	นางสาวนฤกร แสงศรีจันทร์	ศิลปศาสตรบัณฑิต ภาษาอังกฤษ มหาวิทยาลัย นครสวรรค์	ศิลปศาสตรมหาบัณฑิต การสอนภาษาอังกฤษใน ฐานะภาษาต่างประเทศ มหาวิทยาลัยศรีนครินทร วิโรฒ		
21	ดร.นริศรา ไพเจริญ	ศิลปศาสตรบัณฑิต สาขาวิชาภาษาอังกฤษ มหาวิทยาลัยเชียงใหม่ ปี 2545 เกียรตินิยมอันดับ 2	ศิลปศาสตรมหาบัณฑิต สาขาวิชาภาษาศาสตร์เพื่อ การสื่อสาร มหาวิทยาลัยธรรมศาสตร์ ปี 2549	ปรัชญาดุษฎีบัณฑิต สาขาวิชาภาษาศาสตร์ มหาวิทยาลัยธรรมศาสตร์ ปี 2560	
22	ดร.เบญจพร เทพสีหนู	ศิลปศาสตรบัณฑิต สาขาวิชาภาษาอังกฤษ มหาวิทยาลัยนครสวรรค์ ปี 2545 เกียรตินิยมอันดับ 1	ศึกษาศาสตรมหาบัณฑิต สาขาวิชาการสอน ภาษาอังกฤษ มหาวิทยาลัยเชียงใหม่ ปี 2547	Doctor of Philosophy สาขาวิชาEnglish Language Teaching University of Essex ปี 2557	
23	ผศ.ดร.พิชญ์สินี เสถียรธรราดล	ศิลปศาสตรบัณฑิต สาขาวิชาภาษาอังกฤษ มหาวิทยาลัยเชียงใหม่ ปี 2538	ศิลปศาสตรมหาบัณฑิต สาขาวิชาภาษาศาสตร์ มหาวิทยาลัยพายัพ ปี 2545	ศิลปศาสตรดุษฎีบัณฑิต สาขาวิชาภาษาศาสตร์ มหาวิทยาลัยนครสวรรค์ ปี 2560	
24	ดร.ภัทรโรบล จริยจูตินันท์	ครุศาสตรบัณฑิต สาขาวิชา ภาษาอังกฤษ มหาวิทยาลัย ราชภัฏเชียงใหม่ ปี 2541 เกียรตินิยมอันดับ 2	ศึกษาศาสตรมหาบัณฑิต สาขาวิชาการสอน ภาษาอังกฤษ มหาวิทยาลัยเชียงใหม่ ปี 2547	ศึกษาศาสตรดุษฎีบัณฑิต หลักสูตรและการสอน มหาวิทยาลัยเชียงใหม่ ปี 2561	
25	นางสาวพิชญญา นุสน	ศิลปศาสตรบัณฑิต ภาษาอังกฤษ มหาวิทยาลัยเชียงใหม่	ศึกษาศาสตรมหาบัณฑิต การสอนภาษาอังกฤษ มหาวิทยาลัยเชียงใหม่		
26	ผศ.ดร.เพ็ญภา คล้ายสิงห์โต	การศึกษาระดับบัณฑิต สาขาวิชา ภาษาอังกฤษ มหาวิทยาลัย นครสวรรค์ ปี 2547	ศิลปศาสตรมหาบัณฑิต สาขาวิชาภาษาศาสตร์ ประยุกต์ มหาวิทยาลัยเกษตรศาสตร์ ปี 2549	อักษรศาสตรดุษฎีบัณฑิต สาขาวิชาภาษาศาสตร์ จุฬาลงกรณ์มหาวิทยาลัย ปี 2544	
27	รศ.ดร.พนินทรา ชีรานนท์	ศ.บ. เศรษฐศาสตรบัณฑิต (Bachelor of Economic) มหาวิทยาลัยธรรมศาสตร์	อ.ม. อักษรศาสตรมหา บัณฑิต (Master of Arts) จุฬาลงกรณ์มหาวิทยาลัย	อ.ด. อักษรศาสตรดุษฎี บัณฑิต (Doctor of Philosophy (Ph.D.) จุฬาลงกรณ์มหาวิทยาลัย	
28	นางสาวเยาว์รัตน์ เม็งขาว	ศิลปศาสตรบัณฑิต สาขาวิชาภาษาอังกฤษ มหาวิทยาลัยเชียงใหม่ ปี	ศึกษาศาสตรมหาบัณฑิต สาขาวิชาการสอน ภาษาอังกฤษ		

ที่	ชื่อ - สกุล	คุณวุฒิการศึกษา			หมายเหตุ
		ป.ตรี	ป.โท	ป.เอก	
		2542	มหาวิทยาลัยเชียงใหม่ ปี 2545		
29	ดร.รัตนา ยาวีเล็ง	ครุศาสตรบัณฑิต สาขาวิชาภาษาอังกฤษ มหาวิทยาลัยราชภัฏเชียงราย ปี 2542	ศิลปศาสตรมหาบัณฑิต สาขาวิชาภาษาอังกฤษ มหาวิทยาลัยนเรศวร ปี 2545	Doctor of Philosophy สาขาวิชา Education The University of New South Wales ปี 2557	
30	นางสาวรุ่งอรุณ อิ่มใจ	ศิลปศาสตรบัณฑิต สาขาวิชาภาษาอังกฤษ มหาวิทยาลัยนเรศวร ปี 2552	ศิลปศาสตรมหาบัณฑิต สาขาวิชาภาษาอังกฤษเพื่อการสื่อสาร มหาวิทยาลัยบูรพา ปี 2559		
31	นางสาวแวววรรณ พุทธรักษา	ศิลปศาสตรบัณฑิต สาขาวิชาภาษาอังกฤษ มหาวิทยาลัยเชียงใหม่ ปี 2549	ศิลปศาสตรมหาบัณฑิต สาขาวิชาภาษาอังกฤษ มหาวิทยาลัยมหิดล ปี 2554		
32	ดร.ศุภวารณ บึงใจ	การศึกษามหาบัณฑิต สาขาวิชาภาษาอังกฤษ มหาวิทยาลัยเชียงใหม่ ปี 2549	Master of Arts สาขาวิชา Linguistics THE AUSTRALIAN NATIONAL UNIVERSITY ปี 2554	Doctor of Philosophy สาขาวิชา Linguistics THE AUSTRALIAN NATIONAL UNIVERSITY ปี 2562	
33	ผศ.สนิท ยืนศักดิ์	ศาสตรบัณฑิต สาขาวิชาภาษาอังกฤษ มหาวิทยาลัยมหามกุฏราชวิทยาลัย วิทยาเขตล้านนา	Master of Arts Linguistics University of Delhi		
34	นายสมพงษ์ รูปทรง	การศึกษามหาบัณฑิต สาขาวิชาภาษาอังกฤษ มหาวิทยาลัยนเรศวร ปี 2546	ศิลปศาสตรมหาบัณฑิต สาขาวิชาภาษาอังกฤษ มหาวิทยาลัยนเรศวร ปี 2560		
35	ดร.สิงห์คำ รักป่า	Bachelor of Arts สาขาวิชาพุทธศาสตร์ BUDDHIST AND PALI UNIVERSITY OF SRILANKA	- Master of Arts สาขาวิชาพุทธศาสตร์ BUDDHIST AND PALI UNIVERSITY OF SRILANKA - ศิลปศาสตรมหาบัณฑิต สาขาวิชาภาษาและวรรณกรรมล้านนา มหาวิทยาลัยเชียงใหม่ ปี 2543 - การศึกษามหาบัณฑิต สาขาวิชาภาษาอังกฤษ มหาวิทยาลัยนเรศวร ปี 2543	Doctor of Philosophy สาขาวิชาภาษาอังกฤษ University of Pune ปี 2552	
36	ผศ.ดร.สุกัญญา เกาะวิวัฒนากุล	ศิลปศาสตรบัณฑิต	ศึกษาศาสตรมหาบัณฑิต	Doctor of Philosophy	

ที่	ชื่อ - สกุล	คุณวุฒิการศึกษา			หมายเหตุ
		ป.ตรี	ป.โท	ป.เอก	
		สาขาวิชาภาษาอังกฤษ มหาวิทยาลัยเชียงใหม่ ปี 2541	สาขาวิชาการสอน ภาษาอังกฤษ มหาวิทยาลัยเชียงใหม่ ปี 2544	สาขาวิชาภาษาศาสตร์ ประยุกต์ University of Southampton ปี 2551	
37	นายสุวิทย์ ดิคำ	ศิลปศาสตรบัณฑิต สาขาวิชาภาษาอังกฤษ มหาวิทยาลัยนเรศวร ปี 2548	ศิลปศาสตรมหาบัณฑิต สาขาวิชาภาษาอังกฤษและ การสื่อสาร มหาวิทยาลัย อุบลราชธานี ปี 2556		
38	นางสาวศิริรัตน์ หอมลา	ศิลปศาสตรบัณฑิต ภาษาอังกฤษ มหาวิทยาลัยเชียงใหม่	ศึกษาศาสตรมหาบัณฑิต การสอนภาษาอังกฤษ มหาวิทยาลัยเชียงใหม่		
39	นายเกรียงศักดิ์ ฐานะกอง	ศิลปศาสตรบัณฑิต สาขาวิชาภาษาอังกฤษ มหาวิทยาลัยพะเยา ปี 2556	ศึกษาศาสตรมหาบัณฑิต สาขาวิชาหลักสูตร การ สอน และเทคโนโลยีการ เรียนรู้ มหาวิทยาลัยเชียงใหม่ ปี 2559		
40	นางสาวยูธิกา เตชะศิริวรรณ	ศิลปศาสตรบัณฑิต สาขาวิชาภาษาอังกฤษ มหาวิทยาลัยแม่ฟ้าหลวง ปี 2558 เกียรตินิยมอันดับ 2	Master of Arts สาขาวิชา Teaching English as a Foreign Language Swansea University ปี 2560		
41	ผศ.ดร.รัฐภาคย์ หทัยวิไลพรรณ	ศิลปศาสตรบัณฑิต สาขาวิชาภาษาอังกฤษ มหาวิทยาลัยนเรศวร ปี 2552	ศิลปศาสตรมหาบัณฑิต สาขาวิชาภาษาอังกฤษ มหาวิทยาลัยพะเยา ปี 2557	Doctor of Philosophy สาขาวิชาภาษาศาสตร์ ประยุกต์ University of Southampton ปี 2562	
42	ดร.กมลวดี บุรณวัฒน์นะ	ศิลปศาสตรบัณฑิต สาขาวิชาภาษาฝรั่งเศส มหาวิทยาลัยขอนแก่น ปี 2545	ศิลปศาสตรมหาบัณฑิต สาขาวิชาภาษาอังกฤษ มหาวิทยาลัยนเรศวร ปี 2547	ศิลปศาสตรดุษฎีบัณฑิต สาขาวิชาภาษาศาสตร์ มหาวิทยาลัยนเรศวร ปี 2562	
43	นางสาวสว่างฤทัย อัยกร	ศิลปศาสตรบัณฑิต ภาษาอังกฤษ มหาวิทยาลัย นเรศวร	ศิลปศาสตรมหาบัณฑิต การสอนภาษาอังกฤษเป็น ภาษาต่างประเทศ มหาวิทยาลัยธรรมศาสตร์		
44	นายสมหมาย รอดแป้น	ศิลปศาสตรบัณฑิต ภาษาอังกฤษ มหาวิทยาลัยนเรศวร	ศิลปศาสตรมหาบัณฑิต ภาษาอังกฤษเพื่อการ สื่อสาร มหาวิทยาลัยบูรพา		
45	นางสาวจิตติพร ไชยรินคำ	ศึกษาศาสตรบัณฑิต สาขาวิชาภาษาอังกฤษ	ศึกษาศาสตรมหาบัณฑิต สาขาวิชาการสอน		

ที่	ชื่อ - สกุล	คุณวุฒิการศึกษา			หมายเหตุ
		ป.ตรี	ป.โท	ป.เอก	
		มหาวิทยาลัยเชียงใหม่ ปี 2547	ภาษาอังกฤษ มหาวิทยาลัยเชียงใหม่ ปี 2549		
46	นางสาวกุลธิดา คำมี	ศิลปศาสตรบัณฑิต สาขาวิชาภาษาฝรั่งเศส มหาวิทยาลัยเชียงใหม่ ปี 2553	ศิลปศาสตรมหาบัณฑิต สาขาวิชาภาษาอังกฤษ มหาวิทยาลัยราชภัฏ เชียงราย ปี 2555		
47	ดร.เขตไทย วงศ์วิชัย	ศิลปศาสตรบัณฑิต ภาษาอังกฤษ มหาวิทยาลัยราชภัฏลำปาง	ครุศาสตรมหาบัณฑิต หลักสูตรและการสอน มหาวิทยาลัยราชภัฏ อุตรดิตถ์	ศิลปศาสตรดุษฎีบัณฑิต ภาษาอังกฤษ มหาวิทยาลัยพะเยา	
48	นายจอมภพ ณ นครพนม	ศิลปศาสตรบัณฑิต สาขาวิชาภาษาอังกฤษ มหาวิทยาลัยพะเยา เกียรติ นิยมอันดับ 1 ปี 2555	ศิลปศาสตรมหาบัณฑิต สาขาวิชาภาษาอังกฤษ มหาวิทยาลัยพะเยา ปี 2559		
49	นางสาวพัชรินทร์ สัจจญาติ	ศิลปศาสตรบัณฑิต สาขาวิชาภาษาอังกฤษ มหาวิทยาลัยแม่ฟ้าหลวง ปี 2547	ศิลปศาสตรมหาบัณฑิต สาขาวิชาภาษาอังกฤษ มหาวิทยาลัยราชภัฏ เชียงราย ปี 2553		
50	นางสาวอุทุมพร คักดีโสภณ	ศึกษาศาสตรบัณฑิต สาขาวิชาภาษาอังกฤษ มหาวิทยาลัยเชียงใหม่ ปี 2553	ศิลปศาสตรมหาบัณฑิต สาขาวิชาภาษาอังกฤษ มหาวิทยาลัยพะเยา ปี 2559		
51	นางสาวนิภาวรรณ นฤปรมปรีดี	ศิลปศาสตรบัณฑิต สาขาวิชาภาษาอังกฤษ มหาวิทยาลัยพะเยา ปี 2555	ศิลปศาสตรมหาบัณฑิต สาขาวิชาภาษาอังกฤษ มหาวิทยาลัยพะเยา ปี 2560		
52	นายธนาวัฒน์ วีระแสง	ศิลปศาสตรบัณฑิต สาขาวิชาภาษาอังกฤษ มหาวิทยาลัยพะเยา ปี 2557 เกียรตินิยมอันดับ 1	ศิลปศาสตรมหาบัณฑิต สาขาวิชาภาษาอังกฤษ มหาวิทยาลัยพะเยา ปี 2560		
53	นายกรธัช ปัญญาจันทร์	ศิลปศาสตรบัณฑิต (ภาษาอังกฤษ) มหาวิทยาลัยนครสวรรค์ 2545 เกียรตินิยมอันดับ 2	Master of Education (TEACHING OF ENGLISH AS A FOREIGN LANGUAGE) มหาวิทยาลัยเชียงใหม่ 2551		

ที่	ชื่อ - สกุล	คุณวุฒิการศึกษา			หมายเหตุ
		ป.ตรี	ป.โท	ป.เอก	
54	นางสาวจิตติมาพร ตันจำปา	ศิลปศาสตรบัณฑิต (ภาษาอังกฤษ) มหาวิทยาลัยเชียงใหม่ 2548	Master of Arts (Research) The University of Sydney 2559		
55	นายชาญศักดิ์ เลียงเย็น	ครุศาสตรบัณฑิต สาขาวิชา ภาษาอังกฤษ จุฬาลงกรณ์ มหาวิทยาลัย ปี 2552	ศิลปศาสตรมหาบัณฑิต สาขาวิชาTEACHING OF ENGLISH AS A FOREIGN LANGUAGE จุฬาลงกรณ์ มหาวิทยาลัย ปี 2554		
56	นางสาวอภิญญา ห่านตระกูล	ศิลปศาสตรบัณฑิต สาขาวิชาภาษาอังกฤษ มหาวิทยาลัยเชียงใหม่ ปี 2554	ศิลปศาสตรมหาบัณฑิต สาขาวิชาภาษาศาสตร์เพื่อ การสื่อสาร มหาวิทยาลัยธรรมศาสตร์ ปี 2558		
57	นางสาวอรียากรณ์ มโนใจ		ศิลปศาสตรมหาบัณฑิต มหาวิทยาลัยพะเยา		

2.3 การวิเคราะห์สภาพแวดล้อม คณะศิลปศาสตร์

2.3.1 การวิเคราะห์จุดแข็งและจุดอ่อน ด้วย 7s McKinsey

7s McKinsey	จุดแข็ง (Strength)	จุดอ่อน (Weakness)
1. โครงสร้าง (Structure)	<ul style="list-style-type: none"> ● มีโครงสร้างการบริหารงานตามพันธกิจหลักของคณะที่ชัดเจน 	-
2. ระบบ (System)	<ul style="list-style-type: none"> ● มีระบบการบริหารงานบุคลากรที่ได้รับการยอมรับจากคณะอื่นภายในมหาวิทยาลัย ● มีสิ่งแวดล้อมทางกายภาพที่เอื้อต่อการปฏิบัติงาน ● มีอุปกรณ์ที่ทันสมัย และมีสิ่งอำนวยความสะดวกที่เอื้อต่อการปฏิบัติงาน ● มีการสนับสนุนให้บุคลากรสายวิชาการและบุคลากรสายวิชาการมีความก้าวหน้าในสายงาน ● มีระบบการประเมินผลการปฏิบัติงาน ● มีระบบสารสนเทศที่พัฒนาขึ้นเองในหน่วยงาน 	<ul style="list-style-type: none"> ● ขาดความเชื่อมโยงประสานงานกันระหว่างหน่วยงานภายในคณะ ● ขาดระบบการติดตามผลการพัฒนาตนเองของบุคลากร ● ขาดระบบประเมินความพึงพอใจ ด้านการปฏิบัติงานในด้านต่างๆ ของทุกหน่วยงานในระดับคณะ
3. กลยุทธ์ (Strategy)	<ul style="list-style-type: none"> ● มีแผนยุทธศาสตร์การพัฒนาคณะฯ ที่ชัดเจน ● มีแผนพัฒนาบุคลากรสายวิชาการและแผนพัฒนาบุคลากรสายวิชาการ และพัฒนาบุคลากรตามแผนเส้นทางพัฒนาบุคลากรตามสายงาน (Career Path) 	-
4. ทักษะ (Skill)	<ul style="list-style-type: none"> ● บุคลากรส่วนใหญ่เป็นผู้มีความรู้ ประสบการณ์ และมีความเชี่ยวชาญเฉพาะด้าน 	<ul style="list-style-type: none"> ● บุคลากรมีผลงานวิจัย ผลงานตีพิมพ์เผยแพร่ในฐานข้อมูลระดับนานาชาติ (Scopus) มีจำนวนน้อยเมื่อเทียบกับจำนวนบุคลากรผู้ปฏิบัติงานจริงทั้งหมด
5. บุคลากร (Staff)	<ul style="list-style-type: none"> ● บุคลากรมีความรู้ ความสามารถ และมีผลงานเป็นที่ยอมรับทั้งในระดับชาติและนานาชาติ ● บุคลากรมีความรักและผูกพันกันในองค์กร และมีสัมพันธภาพที่ดีระหว่างเพื่อนร่วมงาน 	<ul style="list-style-type: none"> ● บุคลากรมีความรู้ในสายงานของตนเองในเชิงลึก แต่ยังขาดการบูรณาการองค์ความรู้ข้ามศาสตร์
6. สไตล์ (Style)	<ul style="list-style-type: none"> ● มีระบบการทำงานเป็นทีม ● ผู้บริหารมีวิสัยทัศน์ มุ่งมั่นที่จะขับเคลื่อนคณะสู่ระดับสากล 	<ul style="list-style-type: none"> ● ระบบการบริหารจัดการของแต่ละหน่วยงานในคณะไม่เป็นมาตรฐานเดียวกัน

7. ค่านิยมร่วม (Shared Value)	<ul style="list-style-type: none"> มีการกำหนดวัฒนธรรมองค์กรของคณะฯ (“ดำรงตนด้วยวัฒนธรรมคุณภาพ”) เพื่อเป็นกรอบพฤติกรรมของบุคลากรในคณะฯ 	<ul style="list-style-type: none"> บุคลากรยังรับรู้วัฒนธรรมองค์กรไม่ทั่วถึง
-------------------------------	--	--

2.3.2 การวิเคราะห์สภาพแวดล้อมภายนอกด้วย PEST Analysis

PEST	โอกาส (Opportunities)	อุปสรรค (Treats)
1. นโยบายรัฐบาล และกฎหมาย (Political)	<ol style="list-style-type: none"> นโยบายการเปิดประชาคมเศรษฐกิจอาเซียนของรัฐบาล และการก้าวเข้าสู่ประชาคมโลก นโยบายของรัฐบาลเกี่ยวกับการสนับสนุนการเป็นมหาวิทยาลัยในกำกับของรัฐ ทำให้มีความคล่องตัวในการบริหารงาน นโยบายการขยายระยะเวลาการเกษียณอายุ ทำให้ผู้ที่มีความรู้ความสามารถยังคงปฏิบัติงานอยู่ในองค์กร 	<ol style="list-style-type: none"> นโยบายรัฐบาลในการเป็นมหาวิทยาลัยในกำกับของรัฐทำให้มีข้อจำกัดด้านงบประมาณและอัตราค่าจ้าง ความไม่มีเสถียรภาพของรัฐบาลและความผันผวนของสภาพสังคมเศรษฐกิจการเมือง กฎระเบียบจากหน่วยงานภาครัฐ
2. สภาพเศรษฐกิจ (Economic and Environment)	<ol style="list-style-type: none"> การพัฒนาบุคลากรให้มีศักยภาพก้าวทันสภาพเศรษฐกิจสังคม และการเมือง ในการพัฒนาเศรษฐกิจ ภาษายังคงเป็นปัจจัยที่สำคัญ 	<ol style="list-style-type: none"> การแข่งขันของตลาดแรงงานในเรื่องค่าตอบแทนสวัสดิการ ทำให้เกิดภาวะสมองไหล ถูกแย่งชิงบุคลากร ภาวะเศรษฐกิจตกต่ำ รายได้ครอบครัวของผู้เรียนลดลง
3. การเมือง สังคม และวัฒนธรรม (Socio and Cultural)	<ol style="list-style-type: none"> มหาวิทยาลัยการจัดอันดับมหาวิทยาลัยโลก องค์ความรู้และทักษะทางภาษาไทยและภาษาต่างประเทศ ยังเป็นที่ต้องการของชุมชน การเข้าสู่สังคมผู้สูงอายุทำให้เกิดช่อง 	<ol style="list-style-type: none"> จำนวนของผู้เข้าศึกษามีจำนวนลดน้อยลงในบางหลักสูตร เนื่องจากแนวโน้มที่ลดลงของจำนวนประชากร ช่องทางการศึกษาในหลักสูตรออนไลน์จากมหาวิทยาลัยชั้นนำของโลก ตลอดจนสื่อการเรียนรู้ออนไลน์และ

	ทางการให้บริการทางภาษา (เช่น การฝึกอบรมภาษาต่างประเทศให้กับพยาบาลผู้สูงอายุเพื่อเพิ่มค่าตอบแทนในการไปทำงานต่างประเทศ)	แอปพลิเคชันฝึกภาษาต่าง ๆ
4. เทคโนโลยี (Technology)	<ol style="list-style-type: none"> 1. ความก้าวหน้าทางด้านเทคโนโลยีสารสนเทศ ช่วยเพิ่มประสิทธิภาพในการบริหารจัดการด้านทรัพยากรบุคคล 2. ความเชื่อมโยงของเครือข่ายในศาสตร์ต่างๆ ทั่วโลก (Globalization) 	1. เทคโนโลยีสารสนเทศที่ทันสมัยจำเป็นต้องพัฒนาบุคลากรเพื่อให้ก้าวทันการเปลี่ยนแปลงของเทคโนโลยี

2.3.3 การวิเคราะห์ความได้เปรียบเชิงกลยุทธ์ (SA) และความท้าทายเชิงกลยุทธ์ (SC)

จากการวิเคราะห์ความได้เปรียบเชิงกลยุทธ์ (Strategic Advantage) และความท้าทายเชิงกลยุทธ์ (Strategic Challenge) พบว่ามหาวิทยาลัยพะเยา มีความได้เปรียบเชิงกลยุทธ์ (Strategic Advantage) และความท้าทายเชิงกลยุทธ์ (Strategic Challenge) ดังนี้

ความได้เปรียบเชิงกลยุทธ์ (SA) และความท้าทายเชิงกลยุทธ์ (SC)			
Strategic Advantages (SA)	<ol style="list-style-type: none"> 1. องค์ความรู้และทักษะทางภาษายังเป็นที่ต้องการในบริบททางสังคมและเศรษฐกิจ 2. ยังมีความต้องการของผู้เรียนจำนวนมากที่จะเข้าศึกษาและปฏิบัติจริงกับหลักสูตรภาษาเชิงบูรณาการที่มีความร่วมมือกับองค์กรภาคอุตสาหกรรมและ 	Strategic Challenges (SC)	<ol style="list-style-type: none"> 1. แนวโน้มประชากรและผู้เข้าศึกษาลดลง 2. ช่องทางการศึกษาในหลักสูตรออนไลน์จากมหาวิทยาลัยชั้นนำของโลก สื่อการเรียนรู้ออนไลน์และแอปพลิเคชันฝึกภาษาต่าง ๆ 3. อาจารย์มีภาระงานสอนมาก

	<p>วิชาชีพทั้งระยะสั้น และปริญญาตรี และได้เรียนกับผู้สอนจริงและฝึกปฏิบัติจริงจากผู้เชี่ยวชาญซึ่งมีความแตกต่างอย่างมากจากการเรียนผ่านระบบออนไลน์</p> <p>3. การสนับสนุนการจัดการศึกษาแบบออนไลน์ของมหาวิทยาลัยและคณะอย่างเป็นรูปธรรม ในด้านการพัฒนาสื่อและงบประมาณ</p> <p>4. คณะฯ เน้นการบูรณาการพันธกิจด้านบริการวิชาการทางภาษากับพันธกิจอื่นๆ อาทิ การเรียนการสอน การวิจัยและทำนุฯ และก่อให้เกิดผลงานที่เป็นรูปธรรมได้</p> <p>5. คณะฯ มีศูนย์ภาษาเพื่อเป็นช่องทางในการบริการวิชาการเพื่อชุมชนและแบบแสวงหารายได้</p> <p>6. ความสามารถในการเปิดหลักสูตรควบ 2 ปริญญาทั้งภายในคณะ และควบกับภายนอกคณะโดยจัดการศึกษาแบบ 4 และ 5 ปีการศึกษา และหลักสูตร</p>	<p>Strategic Challenges (SC)</p>	<p>และมีพันธกิจอื่น อาทิ วิจัย บริการวิชาการ ทำนุบำรุงศิลปวัฒนธรรม</p> <p>4. แนวโน้มผู้เข้าศึกษาในระดับบัณฑิตศึกษาลดลง</p> <p>5. นิสิตระดับบัณฑิตศึกษาบางหลักสูตรไม่สำเร็จการศึกษาตามระยะเวลาของหลักสูตร</p> <p>6. ระบบการวัดระดับความสามารถทางภาษาของนิสิตก่อนสำเร็จการศึกษาเทียบตามเกณฑ์มาตรฐานสากล</p> <p>-</p>
--	---	----------------------------------	--

	<p>Non-degree</p> <p>7. คณะฯ มีศูนย์ภาษาช่วยในพันธกิจด้านกิจกรรมบริการวิชาการและแสวงหารายได้</p> <p>8. องค์ความรู้ทางภาษาและคติชนวิทยาสามารถตอบสนองความต้องการรับบริการวิชาการโดยชุมชนได้อย่างเป็นรูปธรรม</p>		
--	---	--	--

1. SA หมายถึง Strategic Advantages: ความได้เปรียบเชิงกลยุทธ์
2. SC หมายถึง Strategic Challenges: ความท้าทายเชิงกลยุทธ์

2.5 การวิเคราะห์ความต้องการในการพัฒนาตนเองของบุคลากรสายวิชาการ คณะศิลปศาสตร์ มหาวิทยาลัยพะเยา

การวิเคราะห์ความต้องการในการพัฒนาตนเองของบุคลากรสายวิชาการของคณะศิลปศาสตร์ เป็นการศึกษาวิเคราะห์จำนวนและร้อยละของวุฒิการศึกษาของบุคลากรสายวิชาการ ความต้องการในศึกษาต่อในระดับที่สูงขึ้น แผนการศึกษาต่อและการขอตำแหน่งทางวิชาการ ในช่วงปีงบประมาณ พศ. 2567- 2570 เพื่อใช้เป็นแผนการพัฒนากำลังคนมาปฏิบัติงานในมหาวิทยาลัยพะเยา ดังตารางต่อไปนี้

2.5.1 ข้อมูลคุณวุฒิการศึกษาบุคลากรสายวิชาการ คณะศิลปศาสตร์

สาขาวิชา	จำนวนบุคลากร (รวม)	คุณวุฒิการศึกษา		ร้อยละของอาจารย์ที่มีคุณวุฒิ ป.โท	ร้อยละของอาจารย์ที่มีคุณวุฒิ ป.เอก
		ป.โท	ป.เอก		
ภาษาจีน	11	5	6	45.45	54.54
ภาษาญี่ปุ่น	6	3	3	50.00	50.00
ภาษาไทย	19	5	14	26.31	73.69
ภาษาฝรั่งเศส	6	3	3	50.00	50.00
ภาษาอังกฤษ	45	19	26	42.22	57.78

2.5.2 แผนการศึกษาต่อของบุคลากรคณะศิลปศาสตร์และแผนสนับสนุนการศึกษา ประจำปี
งบประมาณ พ.ศ. 2565–2569

ปีงบประมาณ	ประเภทของผู้รับทุน	ระดับการศึกษา	สาขาวิชาที่ลาศึกษาต่อ	ประเภททุนการศึกษา
2565	บุคลากรสายวิชาการ มหาวิทยาลัยพะเยา	ปริญญาเอก	สาขาวิชา ภาษาญี่ปุ่น	ก หรือ ข หรือ ค
2566	บุคลากรสายวิชาการ มหาวิทยาลัยพะเยา	ปริญญาเอก	สาขาวิชา ภาษาอังกฤษ	ก หรือ ข หรือ ค
2567	บุคลากรสายวิชาการ มหาวิทยาลัยพะเยา	ปริญญาเอก	สาขาวิชา ภาษาอังกฤษ	ก หรือ ข หรือ ค
2568	บุคลากรสายวิชาการ มหาวิทยาลัยพะเยา	ปริญญาเอก	สาขาวิชาภาษาจีน	ก หรือ ข หรือ ค
2569	บุคลากรสายวิชาการ มหาวิทยาลัยพะเยา	ปริญญาเอก	สาขาวิชาภาษาจีน	ก หรือ ข หรือ ค

2.5.3 ความต้องการในการพัฒนาตนเอง: การศึกษาต่อและการขอกำหนดตำแหน่งวิชาการของ
พนักงานสายวิชาการ จำแนกตามปีที่ระบุความต้องการ

สาขาวิชาภาษาจีน

ที่	ชื่อ - สกุล		ตำแหน่ง ทางวิชาการ	การศึกษาต่อ ป.เอก (ปีงบประมาณ)			การขอกำหนดตำแหน่ง ทางวิชาการ (ปีงบประมาณ)			การบรรลุ ตามแผน
				2568	2569	2570	2568	2569	2570	
1	Mr.Huang	Sheng De	อาจารย์							
2	Mr.Wang	Zhiguo	อาจารย์							
3	Ms.Wang	Hui	อาจารย์							
4	Mr.Sun	Weihao	อาจารย์							
5	ดร.จินตนา	ศรีเงิน	อาจารย์					✓		
6	นายณัฐวร	วงศ์จิตราท	อาจารย์			✓				
7	ผศ.ดร.ธิดานันท์	พูพวง	ผู้ช่วยศาสตราจารย์						✓	
8	นายธาดรี	เจริญพรพิมลกุล	อาจารย์					✓		
9	นายภัทรพงศ์	พินงาม	อาจารย์					✓		
10	นางสาววราภรณ์	ใจประนพ	อาจารย์					✓		
11	นางสาวศศิธร	นุริตมนต์	อาจารย์		✓			✓		
12	ผศ.ดร.สุภัทรา	โยธินศิริกุล	ผู้ช่วยศาสตราจารย์						✓	
13	ดร.สุนทรี	ศรีวันทนียกุล	อาจารย์					✓		
14	ดร.โสมวรรณ	พั่วเวส	อาจารย์					✓		
15	นางสาววรรณสา	หมุดใหม่	อาจารย์							ลาศึกษาต่อ

16	Mr.Yang	Canrong	อาจารย์						
17	Ms.Zhao	Shuwei	อาจารย์						

1. ข้อมูลการลาศึกษาต่อในระดับปริญญาเอก

- บุคลากรที่มีคุณวุฒิปริญญาเอก จำนวน 5 คน
- บุคลากรลาศึกษาต่อ 1 คน คือ นางสาววรรณสา หมุดใหม่
- บุคลากรที่ยังไม่มีคุณวุฒิปริญญาเอก จำนวน 7 คน (ไม่นับอาจารย์ชาวต่างชาติ)

2. ข้อมูลตำแหน่งทางวิชาการ

- บุคลากรที่มีตำแหน่งทางวิชาการ ในตำแหน่ง ผู้ช่วยศาสตราจารย์ จำนวน 2 คน
- ดำเนินการยื่นขอกำหนดตำแหน่งในตำแหน่งผู้ช่วยศาสตราจารย์ ในปีงบประมาณ 2565-2566 ยังไม่มี
- บุคลากรที่ยังไม่มีตำแหน่งทางวิชาการ จำนวน 9 คน (ไม่นับอาจารย์ชาวต่างชาติ)

สาขาวิชาภาษาญี่ปุ่น

ที่	ชื่อ - สกุล		ตำแหน่งทางวิชาการ	การศึกษาต่อ ป.เอก (ปีงบประมาณ)			การขอกำหนดตำแหน่งทางวิชาการ (ปีงบประมาณ)			การบรรจุตามแผน
				2568	2569	2570	2568	2569	2570	
1	Mr.Toshiaki	Kanaya	อาจารย์							
2	Dr.Isao	Yamaki	อาจารย์							
3	นายณัฐกร	คำปวน	อาจารย์		✓					✓
4	นางสาวพิรดา	โดนชัยภูมิ	อาจารย์			✓				✓
5	ผศ.ฉัตร	แสนโกชน์	ผู้ช่วยศาสตราจารย์							
6	นางสาวพันธุ์พิชญา	ปัญญาฟู	อาจารย์			✓				✓
7	นายอิทธิพล	บัวอ้อย	อาจารย์							✓
8	นายปรีชา	ใจหาญ	อาจารย์							
9	ผศ.โสมพัฒน์	ประวัง	ผู้ช่วยศาสตราจารย์							

1. ข้อมูลการลาศึกษาต่อในระดับปริญญาเอก

- บุคลากรที่มีคุณวุฒิปริญญาเอก จำนวน 1 คน
- บุคลากรลาศึกษาต่อ 2 คน คือ นายอิทธิพล บัวน้อย, ผศ.ไชยพัฒน์ ประวัง
- บุคลากรที่ยังไม่มีคุณวุฒิปริญญาเอก จำนวน 7 คน (ไม่นับอาจารย์ชาวต่างชาติ)

2. ข้อมูลตำแหน่งทางวิชาการ

- บุคลากรที่มีตำแหน่งทางวิชาการ ในตำแหน่ง ผู้ช่วยศาสตราจารย์ จำนวน 2 คน
- ดำเนินการยื่นขอกำหนดตำแหน่งในตำแหน่งผู้ช่วยศาสตราจารย์ ในปีงบประมาณ 2565-2566 ยังไม่มี
- บุคลากรที่ยังไม่มีตำแหน่งทางวิชาการ จำนวน 5 คน (ไม่นับอาจารย์ชาวต่างชาติ)

สาขาวิชาภาษาไทย

ที่	ชื่อ - สกุล	ตำแหน่งทางวิชาการ	การศึกษาต่อ ป.เอก (ปีงบประมาณ)			การขอกำหนดตำแหน่งทางวิชาการ (ปีงบประมาณ)			การบรรจุตามแผน
			2568	2569	2570	2568	2569	2570	
1	รศ.พูนพงษ์ งามเกษม	รองศาสตราจารย์							
2	ผศ.ดร.จรรุวรรณ เบนจาทิกุล	ผู้ช่วยศาสตราจารย์							
3	นางสาวจินตนา แปปดิบ	อาจารย์						✓	
4	รศ.ดร.วรวรรณ ศรีรัมย์	รองศาสตราจารย์							
5	ดร.วรัญญา ยิ้มยงศักดิ์	อาจารย์					✓		
6	ดร.ศราวุธ หล่อดี	อาจารย์				✓			
7	ดร.อิทธิพงษ์ เพ็ชรเกิด	อาจารย์				✓			
8	ดร.บัณฑิต ทิพย์เดช	อาจารย์				✓			
9	ผศ.ภัทรา เอกประเสริฐ	ผู้ช่วยศาสตราจารย์			✓				
10	ดร.วัชรินทร์ แก่นจันทร์	อาจารย์				✓			

11	ผศ.ดร.เอื้อมพร	ทิพย์เดช	ผู้ช่วยศาสตราจารย์							
12	ดร.ปาริชาติ	โปธิ	อาจารย์							ยื่นกำหนดตำแหน่ง ผศ.
13	นางสาวพาดิณี	ศรีวิภาต	อาจารย์		✓		✓			
14	ดร.นลินภัทร์	เมฆเกรียงไกร	อาจารย์				✓			
15	นายอนุรักษ	ไชยฮัง	อาจารย์							ลาศึกษาต่อ
16	นางสาวเยาวภา	มูลเจริญ	อาจารย์							ลาศึกษาต่อ
17	นายสิทธิชัย	พันธน	อาจารย์							ลาศึกษาต่อ
18	ดร.คงอมร	เหมรัตน์รักษ์	อาจารย์							
19	นายพิทยา	ดวงตาคำ	อาจารย์							ลาศึกษาต่อ
20	นางสาวไพลิน	อินคำ	อาจารย์							ลาศึกษาต่อ

1. ข้อมูลการลาศึกษาต่อในระดับปริญญาเอก

- บุคลากรที่มีคุณวุฒิปริญญาเอก จำนวน 11 คน
- บุคลากรลาศึกษาต่อ 5 คน คือ นายอนุรักษ ไชยฮัง, นางสาวเยาวภา มูลเจริญ, นายสิทธิชัย พันธน, นายพิทยา ดวงตาคำ, นางสาวไพลิน อินคำ
- บุคลากรที่ยังไม่มีคุณวุฒิปริญญาเอก จำนวน 8 คน (ไม่นับผู้ทรงคุณวุฒิและผู้มีความรู้ความสามารถพิเศษ)

2. ข้อมูลตำแหน่งทางวิชาการ

- บุคลากรที่มีตำแหน่งทางวิชาการ ในตำแหน่ง ผู้ช่วยศาสตราจารย์ จำนวน 5 คน
- ตำแหน่งการยื่นขอกำหนดตำแหน่งในตำแหน่งผู้ช่วยศาสตราจารย์ ในปีงบประมาณ 2565-2566 จำนวน 1 ราย คือ ดร.ปาริชาติ โปธิ
- มีอาจารย์ จำนวน 2 คน ที่ขอรับการประเมินการสอน ในปีงบประมาณ 2565-2566 คือ ดร.บัณฑิต ทิพย์เดช, ดร.ศราวุธ หล่อดี
- บุคลากรที่ยังไม่มีตำแหน่งทางวิชาการ จำนวน 15 คน (ไม่นับผู้ทรงคุณวุฒิและผู้มีความรู้ความสามารถพิเศษ)

สาขาวิชาภาษาฝรั่งเศส

ที่	ชื่อ - สกุล	ตำแหน่ง ทางวิชาการ	การศึกษาต่อ ป.เอก (ปีงบประมาณ)			การขอกำหนดตำแหน่ง ทางวิชาการ (ปีงบประมาณ)			การบรรจุ ตามแผน
			2568	2569	2570	2568	2569	2570	
1	Mr.Luc Nguyen	อาจารย์							
2	ดร.จารุกัญญา จิตรวงค์นันท์	อาจารย์				✓			
3	นางสาวยุวเรศ เลหาพรรค	อาจารย์		✓				✓	
4	นางสาวแสงเดือน กาศลังกา	อาจารย์	✓					✓	
5	ดร.สุวรรณา ตลภราดร	อาจารย์				✓			
6	นายอริคมน์ จิตรเกษมสุข	อาจารย์			✓			✓	

1. ข้อมูลการศึกษาต่อในระดับปริญญาเอก

- บุคลากรที่มีคุณวุฒิปริญญาเอก จำนวน 2 คน
- บุคลากรลาศึกษาต่อ ไม่มี
- บุคลากรที่ยังไม่มีคุณวุฒิปริญญาเอก จำนวน 3 คน (ไม่นับอาจารย์ชาวต่างชาติ)

2. ข้อมูลตำแหน่งทางวิชาการ

- บุคลากรที่มีตำแหน่งทางวิชาการ ไม่มี
- ไม่มีดำเนินการยื่นขอกำหนดตำแหน่งในตำแหน่งผู้ช่วยศาสตราจารย์ ในปีงบประมาณ 2565-2566
- มีอาจารย์ จำนวน 2 คน ที่ขอรับการประเมินการสอน ในปีงบประมาณ 2565-2566 คือ ดร.จารุกัญญา จิตรวงค์นันท์, ดร.สุวรรณา ตลภราดร
- บุคลากรที่ยังไม่มีตำแหน่งทางวิชาการ จำนวน 5 คน (ไม่นับอาจารย์ชาวต่างชาติ)

สาขาวิชาภาษาอังกฤษ

ที่	ชื่อ - สกุล	ตำแหน่ง ทางวิชาการ	การศึกษาต่อ ป.เอก (ปีงบประมาณ)			การขอกำหนดตำแหน่งทาง วิชาการ (ปีงบประมาณ)			การบรรจุ ตามแผน
			2568	2569	2570	2568	2569	2570	
1	Ms.Brigette O.Pasking								
2	Dr.William John kingsbury								
3	Mr.Edgar Chrustopher Gordyn								
4	Mr.Albert Lisec								
5	Ms.Gillian Louise Cooper-Wang								
6	ดร.บรรจง ไชยรินคำ								
7	ผศ.ดร.จิตติมา กาวีระ								
8	ดร.กัลยาณี ภูเจริญ					✓			
9	ผศ.เกริก เจษฎานุกวัฒน์		✓						
10	ผศ.ดร.คมกฤษ ตาชม								
11	นางสาวจุมพิศตรา ผูกจิต			✓		✓			
12	ดร.ชนภา ดร.ชนภา					✓			
13	นายชิตพงษ์ โพธิ์รังสิยากร			✓			✓		
14	ผศ.ดร.ชวนพิศ ศรีวิชัย								
15	นางสาวชุตินันต์ คำชาติ			✓		✓			
16	ดร.ดารินทร์ อินทับทิม					✓			
17	นายธนปริญ นายธนปริญ								
18	นางสาวทอม แก้วศุทธิ์					✓			
19	นางธัญพร นางธัญพร			✓		✓			

สาขาวิชาภาษาอังกฤษ

ที่	ชื่อ - สกุล	ตำแหน่ง ทางวิชาการ	การศึกษาต่อ ป.เอก (ปีงบประมาณ)			การขอกำหนดตำแหน่งทาง วิชาการ (ปีงบประมาณ)			การบรรจุ ตามแผน
			2568	2569	2570	2568	2569	2570	
20	นางสาวนฤกร แสงศรีจันทร์				✓				
21	ดร.นริศ ไพเจริญ					✓			
22	ดร.เบญจพร เทพสีหนู					✓			
23	ผศ.ดร.พิชญ์สินี เสถียรธราดล								
24	ดร.ภัทรโรบล จริยสุตินันท์								
25	นางสาวพิชญา นุสน			✓				✓	
26	รศ.ดร.เพ็ญภา คล้ายสิงห์โต								รอผล รศ.
27	รศ.ดร.ผดิมทรา ชีรานนท์								
28	นางสาวเยาวรัตน์ เม็งขาว					✓			
29	ดร.รัตนา ยาวีเลิง								ยื่นขอ ผศ.
30	นางสาวรุ่งอรุณ ยินใจ				✓	✓			
31	นางสาวแวววรรณ พุทธรักษา					✓			
32	ดร.ศุภาวรรณ ปิงใจ					✓			
33	ผศ.สนิท ยืนศักดิ์								
34	นายสมพงษ์ รูปทรง				✓		✓		
35	ผศ.ดร.สิงห์คำ รักป่า								
36	ผศ.ดร.สุกัญญา เกาะวิวัฒนากุล								
37	นายสุวิทย์ ดิคำ					✓			
38	นางสาวศิริรัตน์ หอมลา		✓						

สาขาวิชาภาษาอังกฤษ

ที่	ชื่อ - สกุล	ตำแหน่ง ทางวิชาการ	การศึกษาต่อ ป.เอก (ปีงบประมาณ)			การขอกำหนดตำแหน่งทาง วิชาการ (ปีงบประมาณ)			การบรรจุ ตามแผน
			2568	2569	2570	2568	2569	2570	
39	นายเกรียงศักดิ์ ฐานะกอง					✓			ลาศึกษาต่อ
40	นางสาวยูธิกา เตชะศิริวรรณ			✓		✓			
41	ผศ.ดร.รัฐภาคย์ ทัตยาวิไลยพรรณ								
42	ดร.กมลาวดี บุรณวัฒน์นะ					✓			
43	นางสาวสว่างฤทัย อัยกร			✓		✓			
44	ดร.สมหมาย รอดแป้น								
45	นางสาวจิตติพร ไชยรินคำ								
46	นางสาวกุลธิดา คำมี								
47	ดร.เขตไทย วงศ์วิชัย					✓			
48	นายจอมภพ ณ นครพนม			✓					
49	ดร.พัชรินทร์ สัจจญาติ								
50	นางสาวอุทุมพร คักดีโสภณ								
51	นางสาวนิภาวรรณ นฤปรมปรีดี								
52	นายธนวัฒน์ วีระแสง								
53	นายกรัธ บัญญาจันทร์								ลาศึกษาต่อ
54	นางสาวจิตติมาพร ต้นจำปา								ลาศึกษาต่อ
55	นายชาญศักดิ์ เสียงเย็น								
56	นางสาวอภิญญา หานตระกูล	อาจารย์							ลาศึกษาต่อ

1. ข้อมูลการลาศึกษาต่อในระดับปริญญาเอก

- บุคลากรที่มีคุณวุฒิปริญญาเอก จำนวน 21 คน
- บุคลากรลาศึกษาต่อ จำนวน 5 คน คือ นายกรัชช ปัญญาจันทร์, นางสาวจิตติมาพร ต้นจำปา, นายชาญศักดิ์ เสียงเย็น, นางสาวอภิญญา ห่านตระกูล, นายเกรียงศักดิ์ ฐานะกอง
- บุคลากรที่กลับมาปฏิบัติงาน แตรอการสอบจบ ป.เอก จำนวน 2 คน คือ นายสมหมาย รอดแป้น, นางสาวพัชรินทร์ สัจจญาติ
- บุคลากรที่ยังไม่มีคุณวุฒิปริญญาเอก จำนวน 30 คน (ไม่นับอาจารย์ชาวต่างชาติและผู้มีความรู้ความสามารถพิเศษ)

2. ข้อมูลตำแหน่งทางวิชาการ

- บุคลากรที่มีตำแหน่งทางวิชาการ จำนวน 11 คน
- มีการดำเนินการยื่นขอกำหนดตำแหน่งในตำแหน่งผู้ช่วยศาสตราจารย์ ในปีงบประมาณ 2565-2566 จำนวน 1 คน คือ ดร.รัตนา ยาวีเลิง
- มีอาจารย์ จำนวน 2 คน ที่ขอรับการประเมินการสอน ในปีงบประมาณ 2565-2566 คือ อ.สุวิทย์ ดิคำ
- บุคลากรที่ยังไม่มีตำแหน่งทางวิชาการ จำนวน 42 คน (ไม่นับผู้ทรงคุณวุฒิและผู้มีความรู้ความสามารถพิเศษ)

บทที่ 3

แผนการบริหารและพัฒนาบุคลากรสายวิชาการ คณะศิลปศาสตร์ มหาวิทยาลัยพะเยา (พ.ศ. 2568 – 2570)

3.1 นโยบายด้านการพัฒนาระบบบริหารจัดการที่ทันสมัย มีประสิทธิภาพ โปร่งใส มีธรรมาภิบาล

คณะศิลปศาสตร์ มหาวิทยาลัยพะเยา มุ่งเน้นการขับเคลื่อนเชิงระบบ เพื่อสนับสนุนการดำเนินงาน ตามพันธกิจหลักของมหาวิทยาลัย ประกอบด้วยระบบธรรมาภิบาล การจัดการคุณภาพ รูปแบบการทำงานแบบร่วมมือกัน และการสนับสนุนงบประมาณบนพื้นฐานของความคุ้มค่า และการใช้ทรัพยากรอย่างรู้คุณค่า การดำเนินงาน ในรูปแบบดิจิทัล เพื่อการ ดำเนินงาน ที่โปร่งใส สามารถ ตรวจสอบได้ ในทุกกระบวนการ มีการพัฒนา ทรัพยากรบุคคล ให้สามารถดำเนินงาน ตามพันธกิจ ได้อย่างมีประสิทธิภาพ และประสิทธิผล พร้อมทุ่มเท ทำงานเพื่อองค์กร ด้วยความสุข ด้วยผลการดำเนินงาน ที่ผ่านมา มหาวิทยาลัยพะเยา ได้รับการประเมิน ITA ในระดับสูง แสดงให้เห็น ถึงกระบวนการ ทำงานด้วยความโปร่งใส และมีประสิทธิภาพ เกื้อหนุน การมุ่งสู่ การบรรลุวิสัยทัศน์ ของคณะฯ บนพื้นฐาน แห่งความร่วมมือกัน ระหว่างคณะฯ ชุมชน และภูมิภาค เพื่อการเป็นต้นแบบ ของการเป็นหน่วยงาน เพื่อการพัฒนาชุมชนท้องถิ่น

3.1.1 เป้าประสงค์

- พัฒนาระบบสนับสนุนการดำเนินงานพันธกิจของคณะฯ และมหาวิทยาลัย เพื่อพัฒนาบุคลากร พัฒนาระบบนิเวศมหาวิทยาลัยดิจิทัล และมหาวิทยาลัยสีเขียวระดับโลก

3.1.2 วัตถุประสงค์เชิงกลยุทธ์

- ขับเคลื่อนเชิงระบบ เพื่อมุ่งสู่การบรรลุวิสัยทัศน์ของคณะศิลปศาสตร์ ด้วยหลักธรรมาภิบาลบนพื้นฐานของคุณภาพและความร่วมมือกัน

3.1.3 ตัวชี้วัดของวัตถุประสงค์เชิงกลยุทธ์

1. มีการขับเคลื่อนเชิงระบบ (System Drivers) เพื่อสนับสนุนการดำเนินงานตามพันธกิจหลัก ของคณะศิลปศาสตร์ ประกอบด้วย ระบบธรรมาภิบาล (Governance Accountability) การจัดการคุณภาพ (Quality Management Framework) รูปแบบการทำงานแบบร่วมมือกัน (Collaboration Facilitation Platform)
2. มีระบบสารสนเทศการดำเนินงานของคณะในรูปแบบดิจิทัล (Cyber University Platform)
3. บุคลากรสายวิชาการมีสมรรถนะสามารถดำเนินงานตามพันธกิจอย่างมีคุณภาพ และพร้อมทุ่มเททำงานเพื่อองค์กรด้วยความสุข
4. มีการดำเนินงานสำนักงานสีเขียวเพื่อสนับสนุนการดำเนินงานมหาวิทยาลัยสีเขียว
5. มี Learning Space สนับสนุนในทุกพันธกิจ ที่เป็นต้นแบบของสังคมและชุมชน

3.2 วัตถุประสงค์ในการจัดทำแผนพัฒนาบุคลากรสายวิชาการ

- เพื่อพัฒนาให้บุคลากรสายวิชาการมีสมรรถนะสามารถดำเนินงานตามพันธกิจอย่างมีคุณภาพ และพร้อมทุ่มเททำงานเพื่อองค์กรด้วยความสุข

3.3 ประเด็นยุทธศาสตร์เพื่อการพัฒนาบุคลากรสายวิชาการคณะศิลปศาสตร์

3.3.1 ตัวชี้วัดวัตถุประสงค์ประสงเชิงกลยุทธ์

- บุคลากรมีสมรรถนะและสามารถดำเนินงานตามพันธกิจอย่างมีคุณภาพ

3.3.2 ผลลัพธ์ (Output) ด้านการพัฒนาบุคลากรสายวิชาการ คณะศิลปศาสตร์

- บุคลากรมีสมรรถนะและสามารถดำเนินงานตามพันธกิจอย่างมีคุณภาพ

3.3.3 ผลสัมฤทธิ์ (Outcome) ด้านการพัฒนาบุคลากรสายวิชาการ คณะศิลปศาสตร์

- บุคลากรสายวิชาการได้รับการพัฒนาให้ตำแหน่งวิชาการและคุณวุฒิการศึกษาที่สูงขึ้น

3.4 แผนยุทธศาสตร์การพัฒนาศูนย์กลางการสายวิชาการคณะศิลปศาสตร์ แผนระยะยาว 4 ปี (2567–2571)

วัตถุประสงค์ เชิงกลยุทธ์	เป้าหมาย	ประเด็น ยุทธศาสตร์	Lagging KPI/ ค่า เป้าหมาย	Expected Results	Leading KPI	Expected Results				ผู้รับผิดชอบหลัก
				ปี 2571		2568	2569	2570	2571	
ขับเคลื่อนเชิงระบบ เพื่อมุ่งสู่การบรรลุวิสัยทัศน์ของคณะฯ ด้วยหลักธรรมาภิบาลบนพื้นฐานของวัฒนธรรมคุณภาพและความร่วมมือกัน	พัฒนาระบบสนับสนุนการดำเนินงานพันธกิจคณะฯ พัฒนาบุคลากรพัฒนาระบบสารสนเทศและสำนักงานสีเขียว	ยุทธศาสตร์ที่ 5 การพัฒนา ระบบบริหาร จัดการที่ ทันสมัย มี ประสิทธิภาพ โปร่งใส และ มีธรรมาภิ บาล	1. บุคลากรสายวิชาการมีตำแหน่งทางวิชาการในระดับ ผศ. รศ. หรือ ศ.	บุคลากรสายวิชาการได้รับตำแหน่งทางวิชาการ จำนวน 2 คน	1. จำนวนของบุคลากรสายวิชาการที่มีความก้าวหน้าทางสายงานในระดับ ผศ. รศ. หรือ ศ.	2 (คน)	2 (คน)	2 (คน)	2 (คน)	●รองคณบดีฝ่ายวิชาการ/ ผู้ช่วยคณบดี
			2. บุคลากรสายวิชาการได้รับการรับรอง	บุคลากรสายวิชาการได้รับการรับรอง	2. จำนวนบุคลากรสายวิชาการที่ได้รับการรับรอง	2 (คน)	2 (คน)	2 (คน)	2 (คน)	●รองคณบดีฝ่ายวิชาการ/ ผู้ช่วยคณบดี

วัตถุประสงค์ เชิงกลยุทธ์	เป้าหมาย	ประเด็น ยุทธศาสตร์	Lagging KPI/ ค่า เป้าหมาย	Expected Results	Leading KPI	Expected Results				ผู้รับผิดชอบหลัก
				ปี 2571		2568	2569	2570	2571	
			อาจารย์มือ อาชีพระดับ 2	อาจารย์มือ อาชีพระดับ 2	อาจารย์มือ อาชีพระดับ 2					
			3. บุคลากร สาย วิชาการ ได้รับการ รับรอง อาจารย์มือ อาชีพระดับ 3	3. บุคลากร สาย วิชาการ ได้รับการ รับรอง อาจารย์มือ อาชีพระดับ 3	2. จำนวน บุคลากรสาย วิชาการที่ ได้รับการ รับรอง อาจารย์มือ อาชีพระดับ 3	2 (คน)	2 (คน)	2 (คน)	2 (คน)	●รองคณบดีฝ่าย วิชาการ/ ผู้ช่วย คณบดี
			4. บุคลากร สาย วิชาการ ศึกษาต่อ ระดับปริญญา	4. บุคลากร สาย วิชาการ ศึกษาต่อ ระดับปริญญา	4. จำนวน บุคลากรที่ ศึกษาต่อ ระดับ ปริญญาเอก	1 (คน)/ หลักสูตร	1 คน)/ หลักสูตร	1 คน)/ หลักสูตร	1 คน)/ หลักสูตร	●รองคณบดีฝ่าย วิชาการ/ ผู้ช่วย คณบดี

วัตถุประสงค์ เชิงกลยุทธ์	เป้าหมาย	ประเด็น ยุทธศาสตร์	Lagging KPI/ ค่า เป้าหมาย	Expected Results	Leading KPI	Expected Results				ผู้รับผิดชอบหลัก
				ปี 2571		2568	2569	2570	2571	
			เอก	เอก จำนวน หลักสูตรละ 1 คน	หลักสูตรละ1 คน					

3.5 แผนการบริหารและการพัฒนาทรัพยากรบุคคล คณะศิลปศาสตร์ มหาวิทยาลัยพะเยา ประจำปีงบประมาณ พ.ศ. 2568

ประกอบด้วยประเด็นดังต่อไปนี้

1. แผนการบริหารทรัพยากรบุคคล

- การบริหารทรัพยากรบุคคล
- การวางแผนอัตรากำลังและการสรรหา
- การประเมินผลการปฏิบัติงาน
- การบริหารค่าตอบแทน สวัสดิการและรางวัลจูงใจ

2. แผนการพัฒนาทรัพยากรบุคคล

- การพัฒนาบุคลากร

1. แผนการบริหารทรัพยากรบุคคล

1.1 เพื่อสนับสนุนการเปลี่ยนแปลงรูปแบบการทำงานของกองแผนงาน ตามเกณฑ์คุณภาพการศึกษาเพื่อการดำเนินการที่เป็นเลิศ (Education Criteria for Performance Excellence: EdPEX)

ข้อ 5.1 สภาพแวดล้อมด้านบุคลากร

1) ชีตความสามารถและอัตรากำลังด้านบุคลากร: อัตรากำลังที่สอดคล้องกับทักษะ/สมรรถนะที่จำเป็นในการขับเคลื่อนองค์กร
ความจำเป็น ด้านขีดความสามารถ และอัตรากำลัง บุคลากรใหม่

2) การจัดการการเปลี่ยนแปลง: กระบวนการสนับสนุนให้เกิดการเปลี่ยนแปลงแบบพลิกโฉมในระดับองค์กร

1.2 การบริหารทรัพยากรบุคคลให้สอดคล้องกับภารกิจและทิศทางการพัฒนามหาวิทยาลัยพะเยา และคณะศิลปศาสตร์ โดยประยุกต์ใช้กับระบบ
เทคโนโลยี

โครงการ/กิจกรรม	วัตถุประสงค์	ตัวชี้วัดความสำเร็จ	เป้าหมาย ตัวชี้วัด (ร้อยละ)	กลุ่ม เป้าหมาย	โครงการ/กิจกรรม สนับสนุนตัวชี้วัด	งบประมาณ	ระยะเวลา ดำเนินการ	ผู้รับผิดชอบ
1. การบริหารทรัพยากรบุคคล								
1.1 การบริหารทรัพยากร บุคคลเป็นไปตามหลักธรร มาภิบาล และความโปร่งใส	1.เพื่อให้บุคลากรปฏิบัติ ตามหลักธรรมาภิบาล คุณธรรมจริยธรรมและ ความโปร่งใสอย่างเป็น รูปธรรม และป้องกัน ปัญหาการทุจริตในการ ดำเนินงานของหน่วยงาน 2.เพื่อพัฒนาองค์กรให้มี ประสิทธิภาพในการ ปฏิบัติงานการให้บริการ และสามารถอำนวยความสะดวก	1.ไม่มีข้อร้องเรียน การทุจริต 2.ผลการประเมิน คุณธรรมและความ โปร่งใสในการดำเนิน งานของหน่วยงาน ภายในมหาวิทยาลัย พะเยา (UP ITA)	100 80	บุคลากร คณะศิลป- ศาสตร์	1.ผู้บริหารประชุมมอบ นโยบายแก่บุคลากร ด้าน คุณธรรม จริยธรรมและ ความโปร่งใสในการ ดำเนินงานของหน่วยงาน 2.พัฒนาเว็บไซต์ของ หน่วยงาน ให้มีการจัดการ และเผยแพร่ข้อมูลได้อย่าง เป็นระบบระเบียบและมี การปรับปรุงข้อมูลให้เป็น ปัจจุบันอยู่เสมอ	ไม่ได้ใช้	1 ต.ค. 67 - 30 ก.ย. 68	บุคลากร คณะศิลป- ศาสตร์

โครงการ/กิจกรรม	วัตถุประสงค์	ตัวชี้วัดความสำเร็จ	เป้าหมาย ตัวชี้วัด (ร้อยละ)	กลุ่ม เป้าหมาย	โครงการ/กิจกรรม สนับสนุนตัวชี้วัด	งบประมาณ	ระยะเวลา ดำเนินการ	ผู้รับผิดชอบ
	ความสะดวกต่อ ผู้รับบริการจาก หน่วยงานภายนอกได้ อย่างโปร่งใส				3.เข้าร่วมการประเมิน คุณธรรมและความโปร่งใส ในการดำเนินงานของ หน่วยงานภายใน มหาวิทยาลัยพะเยา (UP ITA)			
1.2 มอบนโยบายให้บุคลากร ปฏิบัติงานผ่านระบบ เทคโนโลยีสารสนเทศ	เพื่อสนับสนุนการ ดำเนินงานของกอง แผนงานด้านบริหาร จัดการให้รวดเร็ว คล่องตัว	บุคลากรสามารถ ปฏิบัติงานผ่านระบบ เทคโนโลยี สารสนเทศ	100	บุคลากร คณะศิลป- ศาสตร์	1.ประชาสัมพันธ์การใช้งาน ภายในกอง แผนงาน 2.จัดกิจกรรมแลกเปลี่ยน เรียนรู้การใช้ งานระบบ เทคโนโลยีสารสนเทศ 3.ติดตามการใช้งานใน ระบบ	ไม่ใช้ งบประมาณ	1 ต.ค. 67 – 30 ก.ย. 68	รองคณบดี ฝ่ายบริหาร และผู้ช่วย คณบดีฝ่าย บริหารและ งานบริหาร ทั่วไป
1.3 กำหนดเส้นทางการ พัฒนาทักษะ (Skills) ของ บุคลากรเพื่อเป็นกรอบใน การพัฒนาบุคลากรแต่ละ ตำแหน่งทั้งบุคลากรสาย วิชาการและสายสนับสนุน	1.เพื่อยกระดับให้ บุคลากรมีการปรับตัว และพัฒนาสมรรถนะที่ จำเป็น ต่อการ ปฏิบัติงาน 2.เพื่อตอบสนองการ เปลี่ยนแปลงในการ ปฏิบัติงาน แต่ละ	บุคลากรเข้าร่วม อบรม/สัมมนา	50	บุคลากร คณะศิลป- ศาสตร์	1.บุคลากรมีการวาง แผนการพิจารณาส่งเข้ารับ การอบรมตามสายงาน ความก้าวหน้าใน แผนพัฒนาบุคลากร 2.บุคลากรเข้ารับการอบรม เพื่อ เพิ่มพูนความรู้ ความสามารถในการ	ใช้ งบประมาณ Block grant รายบุคคล	1 ต.ค. 67 – 30 ก.ย. 68	บุคลากร คณะศิลป- ศาสตร์

โครงการ/กิจกรรม	วัตถุประสงค์	ตัวชี้วัดความสำเร็จ	เป้าหมาย ตัวชี้วัด (ร้อยละ)	กลุ่ม เป้าหมาย	โครงการ/กิจกรรม สนับสนุนตัวชี้วัด	งบประมาณ	ระยะเวลา ดำเนินการ	ผู้รับผิดชอบ
	ตำแหน่งในอนาคต				ปฏิบัติงานในแต่ละตำแหน่ง			
1.4 การเสริมสร้างค่านิยม และวัฒนธรรมองค์กร	1.เพื่อสร้างการมีส่วนร่วม ร่วมการรับรู้และความ เข้าใจเพื่อนำไปสู่การ เปลี่ยนแปลงพฤติกรรม และสามารถขับเคลื่อน องค์กรไปสู่ความสำเร็จ 2.เพื่อส่งเสริมให้ บุคลากรปฏิบัติงานอย่าง มีวินัยคุณธรรม จริยธรรมและ โปร่งใส	บุคลากรปฏิบัติงาน ตามกฎระเบียบ ข้อบังคับ และไม่รับ สินบน	100	บุคลากร คณะศิลป- ศาสตร์	1.ประชาสัมพันธ์และ ส่งเสริมนโยบายทางด้าน การส่งเสริมคุณธรรม จริยธรรมและป้องกันการ ทุจริต 2.จัดกิจกรรม เสริมสร้างจิตสำนึก ความรู้ ความเข้าใจเกี่ยวกับค่านิยม ของ องค์กร คุณธรรม จริยธรรม	ไม่ใช้ งบประมาณ	1 ต.ค. 67 – 30 ก.ย. 68	บุคลากร คณะศิลป- ศาสตร์
1.5 ส่งเสริมนโยบาย No Gift Policy ของมหาวิทยาลัย	1.เพื่อสร้างความ ตระหนักด้านธรรมาภิ บาล จริยธรรม และ ผลประโยชน์ทับซ้อน 2.เพื่อการปฏิบัติงานที่ โปร่งใส ซื่อสัตย์ และ เป็นไป ตามระยะเวลาที่ กำหนด	บุคลากรไม่มีการรับ สินบนและ ปฏิบัติงานอย่าง โปร่งใส	100	บุคลากร คณะศิลป ศาสตร์	จัดกิจกรรมส่งเสริม จิตสำนึกและ คุณธรรม จริยธรรม ภายในหน่วยงาน	ไม่ใช้ งบประมาณ	1 ต.ค. 67 – 30 ก.ย. 68	บุคลากร คณะศิลป- ศาสตร์
2. การวางแผนอัตรากำลังและการสรรหา								
2.1 การวางแผนอัตรากำลัง								
2.1.1 การวิเคราะห์ อัตรากำลังและจัดทำแผน	1.เพื่อจัดทำแผน อัตรากำลังให้ เหมาะสม	ร้อยละความสำเร็จ ของการจัดทำแผน	100	บุคลากร คณะศิลป	1. งานบุคลากร ดำเนินการ วิเคราะห์ กรอบอัตรากำลัง	ไม่ใช้ งบประมาณ	1 ต.ค. 67 – 30 ก.ย. 68	รองคณบดี ฝ่ายบริหาร

โครงการ/กิจกรรม	วัตถุประสงค์	ตัวชี้วัดความสำเร็จ	เป้าหมาย ตัวชี้วัด (ร้อยละ)	กลุ่ม เป้าหมาย	โครงการ/กิจกรรม สนับสนุนตัวชี้วัด	งบประมาณ	ระยะเวลา ดำเนินการ	ผู้รับผิดชอบ
กรอบอัตรากำลัง	และสอดคล้องกับ บทบาทตามภารกิจ 2.เพื่อใช้ในการกำหนด โครงสร้างและกรอบ อัตรากำลังที่รองรับ ภารกิจของ กอง แผนงาน3. เพื่อให้ องค์กรมีอัตรากำลัง และสมรรถนะตาม ความเหมาะสม	กรอบอัตรากำลัง		ศาสตร์	ของบุคลากรทั้งสาย วิชาการและสายสนับสนุน 2.ดำเนินการใช้แผน อัตรากำลังเพื่อรองรับ ภารกิจของหน่วยงานและ เสนอผู้บริหารพิจารณา ปรับปรุงภาระงานให้ สอดคล้องกับการ ปฏิบัติงานในปัจจุบัน			และผู้ช่วย คณบดีฝ่าย บริหารและ งานบริหาร ทั่วไป
2.2 การสรรหา บรรจุแต่งตั้ง								
2.2.1 การสรรหาและ คัดเลือก บุคลากร	1.เพื่อสร้างกระบวนการ สรรหาที่สามารถสรร หาบุคลากร ได้ตรงตาม ความต้องการ 2 .เพื่อจัดอัตรากำลังให้ เหมาะสมตามภารกิจ ตรงตาม ความต้องการ และให้ทันต่อการเปลี่ยน แปลงหรือทดแทนอัตร ากำลังที่ลาออก	ร้อยละของ อัตรากำลัง ที่ได้รับ การบรรจุตาม แผน กรอบอัตรากำลัง ใหม่ได้ตรงกับความ ต้องการ	100	บุคคลที่มี คุณสมบัติ ตามที่คณะ ศิลปศาสตร์ และ มหาวิทยาลัย พะเยา กำหนด	1.ดำเนินการสรรหา บุคลากรในตำแหน่งที่ว่าง และกำหนดคุณสมบัติ 2.ประกาศรับสมัครบุคคล เพื่อเลือกสรรเป็นพนักงาน มหาวิทยาลัยในตำแหน่ง ที่ว่าง 3.ดำเนินการแต่งตั้ง คณะกรรมการ ดำเนินการ สรรหาบุคคลเป็นพนักงาน ทุกครั้งเมื่อมีการสรรหา 4.การคัดเลือกบุคคลเพื่อ	ไม่ใช้ งบประมาณ	1 ต.ค. 67 – 30 ก.ย. 68	รองคณบดี ฝ่ายบริหาร และผู้ช่วย คณบดีฝ่าย บริหารและ งานบริหาร ทั่วไป

โครงการ/กิจกรรม	วัตถุประสงค์	ตัวชี้วัดความสำเร็จ	เป้าหมาย ตัวชี้วัด (ร้อยละ)	กลุ่ม เป้าหมาย	โครงการ/กิจกรรม สนับสนุนตัวชี้วัด	งบประมาณ	ระยะเวลา ดำเนินการ	ผู้รับผิดชอบ
					บรรจุและ แต่งตั้งตาม ระเบียบหลักเกณฑ์			
3. การประเมินผลการปฏิบัติงาน								
3.1 การประเมินผลการ ปฏิบัติงานของบุคลากร	1. เพื่อวัดผล ประสิทธิภาพการ ปฏิบัติงานของพนักงาน 2. เพื่อเสริมสร้าง ประสิทธิภาพ ในการ ปฏิบัติงานพัฒนาจุดเด่น แก้ไขจุดบกพร่อง 3. เพื่อดำเนินการตามที่ มหาวิทยาลัยกำหนด 4. เพื่อให้มีการพิจารณา ความดีความชอบตาม ผลการปฏิบัติหน้าที่ อย่างเป็นธรรมเสมอ ภาคและสามารถ ตรวจสอบได้	ร้อยละของผลประ เมินการประ สิทธิภาพของ บุคลากรประจำปี ในระดับ 60 ขึ้นไป สำหรับบุคลากรสาย วิชาการและระดับ 80 ขึ้นไปสำหรับ บุคลากรสาย สนับสนุน	100	บุคลากร คณะศิลป ศาสตร์	หน่วยงานมีการถ่ายทอด ตัวชี้วัดและประเมินผลการ ปฏิบัติงานโดย ผู้บังคับบัญชาตามลำดับ จนถึงคณะกรรมการ พิจารณาเลื่อนขั้นเพื่อให้ การประเมินเกิดความเป็น ธรรมตามเกณฑ์มาตรฐาน กำหนด 2.พิจารณาเลื่อนขั้น เงินเดือนเป็นไปตามผลการ ประเมินผลการปฏิบัติงาน ร้อยละ 70	ไม่ใช้ งบประมาณ	1 ต.ค. 67 – 30 ก.ย. 68	รองคณบดี ฝ่ายบริหาร และผู้ช่วย คณบดีฝ่าย บริหารและ งานบริหาร ทั่วไป หน่วยงาน การ เจ้าหน้าที่
4. การบริหารค่าตอบแทนสวัสดิการและรางวัลจูงใจ								
4.1 การสร้างเสริมสุขภาพ และความปลอดภัยในการ ทำงาน	เพื่อให้บุคลากรมีสุขภาพ ที่ดี และลดความเสี่ยงใน การ ปฏิบัติงาน	บุคลากรมีสุขภาพดี ไม่เจ็บป่วย	100	บุคลากร คณะศิลป ศาสตร์	1.การจัดทำประกันสุขภาพ รายบุคคล 2.การตรวจสุขภาพ	ขออนุมัติเป็น รายบุคคล	1 ต.ค. 67 – 30 ก.ย. 68	รองคณบดี ฝ่ายบริหาร และผู้ช่วย

โครงการ/กิจกรรม	วัตถุประสงค์	ตัวชี้วัดความสำเร็จ	เป้าหมาย ตัวชี้วัด (ร้อยละ)	กลุ่ม เป้าหมาย	โครงการ/กิจกรรม สนับสนุนตัวชี้วัด	งบประมาณ	ระยะเวลา ดำเนินการ	ผู้รับผิดชอบ
					ประจำปี 3.การได้รับการฉีดวัคซีน ตามที่มหาวิทยาลัยกำหนด			คณบดีฝ่าย บริหารและ งานบริหาร ทั่วไป หนวย การ เจ้าหน้าที่
4.2 การเสริมสร้างความ ผูกพันภายในองค์กรและการ จัดสวัสดิการและสิทธิ ประโยชน์	เพื่อให้บุคลากรมี ความสุขใน การ ปฏิบัติงาน และมีความ ผูกพันองค์กร	บุคลากรมีความสุข	100	บุคลากร คณะศิลป ศาสตร์	1.จัดกิจกรรมสร้างสมดุล ระหว่าง ชีวิตกับการทำงาน - กิจกรรมวันสำคัญต่างๆ -กิจกรรมการออกกำลัง กาย - มีการจัดอุปกรณ์ชั้น พื้นฐานในการ ปฏิบัติงาน อย่างครบถ้วน 2.การสร้างแรงจูงใจในการ ปฏิบัติงาน 3.โครงการขับเคลื่อนการ ดำเนินงาน กองทุนสำรอง เลี้ยงชีพ	ไม่ใช้ งบประมาณ	1 ต.ค. 67 – 30 ก.ย. 68	รองคณบดี ฝ่ายบริหาร และผู้ช่วย คณบดีฝ่าย บริหารและ งานบริหาร ทั่วไป หนวย การ เจ้าหน้าที่

2. แผนการพัฒนาทรัพยากรบุคคล

1. เพื่อพัฒนาสมรรถนะตามตำแหน่งงานสำหรับบุคลากร สายสนับสนุน กองแผนงาน เพื่อกำหนดแนวทางในการพัฒนาและใช้ศักยภาพบุคลากรได้อย่างมีประสิทธิภาพ
2. เพื่อยกระดับการเรียนรู้และพัฒนา (Learning and Development)
3. ตามเกณฑ์คุณภาพการศึกษาเพื่อการดำเนินการที่เป็นเลิศ (Education Criteria for Performance Excellence: EdPEX)

ข้อ 5.1 สภาพแวดล้อมด้านบุคลากร

- 1) ชีตความสามารถและอัตรากำลังด้านบุคลากร: อัตรากำลังที่สอดคล้องกับทักษะ/สมรรถนะที่จำเป็นในการขับเคลื่อนองค์กร
ความจำเป็น ด้านขีดความสามารถ และอัตรากำลัง บุคลากรใหม่
- 2) การจัดการการเปลี่ยนแปลง: กระบวนการสนับสนุนให้เกิดการเปลี่ยนแปลงแบบพลิกโฉมในระดับองค์กร

ข้อ 5.2 ความผูกพันของบุคลากร

- 1) เพื่อสร้างสถานที่และรูปแบบการเรียนรู้และพัฒนา แสดงให้เห็นถึงการสนับสนุนในการพัฒนาในรูปแบบต่าง ๆ ทั้ง Onsite และ Online
- 2) เพื่อให้บุคลากรตระหนักถึงความจำเป็นในการเรียนรู้และพัฒนารายบุคคล

3.6 โครงการพัฒนาบุคลากรสายวิชาการ คณะศิลปศาสตร์

ยุทธศาสตร์ที่ 5 การพัฒนาระบบบริหารจัดการที่ทันสมัย มีประสิทธิภาพโปร่งใส และมีธรรมาภิบาล					
ที่	โครงการในแผนปฏิบัติการ ปีงบประมาณ 2568	เป้าหมาย (ร้อยละ)	งบประมาณ	ระยะเวลา (เดือน)	ผู้รับผิดชอบ
1	โครงการพัฒนาบุคลากรสายวิชาการเข้าสู่ตำแหน่งวิชาการ	100	230,000	13 ก.พ. 2568 11 มี.ค. 2568	รองคณบดี ฝ่ายวิชาการ/ ผู้ช่วยคณบดี
2	โครงการพัฒนาอาจารย์ตามกรอบมาตรฐานวิชาชีพ (UP-PSF)	100	40,000	3 มี.ค. 2568	รองคณบดี ฝ่ายวิชาการ/ ผู้ช่วยคณบดี

3.7 แนวทางการติดตามและประเมินผลการดำเนินงานตามแผนการบริหารและการพัฒนา

ทรัพยากรบุคคล คณะศิลปศาสตร์ ประจำปีงบประมาณ พ.ศ. 2568

การนำแผนการบริหารและการพัฒนาทรัพยากรบุคคล คณะศิลปศาสตร์ ประจำปีงบประมาณ พ.ศ. 2568 ไปสู่การปฏิบัติจำเป็นต้องให้ความสำคัญต่อการพัฒนาบุคลากรของหน่วยงานให้มีความสอดคล้องกับแผนยุทธศาสตร์การพัฒนามหาวิทยาลัยพะเยา ประจำปีงบประมาณ พ.ศ. 2568-2572 ให้เป็นไปตามประเด็นยุทธศาสตร์ กลยุทธ์ มาตรการ และตัวชี้วัดของมหาวิทยาลัย ที่กำหนดเป็นแนวทางไว้ เพื่อพัฒนาบุคลากรของมหาวิทยาลัย รวมทั้ง มีการติดตามประเมินผลการดำเนินงานตามแผนอย่างเป็นระบบเพื่อให้เกิดผลในทางปฏิบัติได้อย่างเป็นรูปธรรม มีการ กำหนดแนวทางการไปสู่การปฏิบัติ/กิจกรรม ประจำปีงบประมาณ พ.ศ. 2568 เพื่อให้บรรลุวัตถุประสงค์ดังกล่าว จึงกำหนดแนวทางการนำแผนการบริหารและการพัฒนาทรัพยากรบุคคล คณะศิลปศาสตร์ ดังนี้

1. สร้างความเข้าใจร่วมกันเกี่ยวกับแผนการบริหารและการพัฒนาทรัพยากรบุคคล คณะศิลปศาสตร์ ประจำปีงบประมาณ พ.ศ. 2568 โดยจัดทำแนวทางการสื่อสาร และประชาสัมพันธ์ เพื่อสร้างความเข้าใจ ในภารกิจ เป้าหมาย และโครงการ/กิจกรรมให้กับบุคลากรของหน่วยงานภายใน คณะศิลปศาสตร์ ได้ทราบถึงบทบาท ความรับผิดชอบของตนที่จะสนับสนุนการดำเนินงาน ตามแผนการบริหารและการพัฒนาทรัพยากรบุคคล คณะศิลปศาสตร์ ประจำปีงบประมาณ พ.ศ. 2568

2. มีการกำกับติดตามการดำเนินงานโครงการ/กิจกรรมของหน่วยงาน ให้บรรลุวัตถุประสงค์ตามแผนการ บริหารและการพัฒนาทรัพยากรบุคคล กองแผนงาน ประจำปีงบประมาณ พ.ศ. 2568 และสามารถประเมินผลได้เป็นอย่างดีเป็นรูปธรรมการติดตามและประเมินผลแผนการบริหารและการพัฒนาทรัพยากรบุคคล คณะศิลปศาสตร์ ประจำปีงบประมาณ พ.ศ. 2568 การติดตาม ประเมินผลเป็นเครื่องมือสำคัญที่จะให้การดำเนินงาน บรรลุวัตถุประสงค์ ตามที่กำหนดไว้ในแผนการบริหารและการพัฒนาทรัพยากรบุคคล เพื่อให้ทุกหน่วยงานได้ทราบถึงความสำเร็จหรือ ความล้มเหลวของการดำเนินงานตามแผนจึงมีการกำกับติดตามและประเมินผล

3. รายงานผลการดำเนินงานฯ ประจำปีเสนอต่อมหาวิทยาลัยพิจารณา เพื่อเป็นการติดตาม ประเมินผล การดำเนินงานตามแผนการบริหารและการพัฒนาทรัพยากรบุคคล คณะศิลปศาสตร์ ประจำปี งบประมาณ พ.ศ. 2568

4. การนำแผนการบริหารและการพัฒนาทรัพยากรบุคคล คณะศิลปศาสตร์ ประจำปีงบประมาณ พ.ศ. 2568 เป็นส่วนหนึ่งสำหรับเข้ารับการประเมินคุณธรรมและความโปร่งใสในการดำเนินงานของ หน่วยงานภาครัฐ (ITA) ประจำปี

5. การนำผลประเมินการดำเนินงานตามแผนการบริหารและการพัฒนาทรัพยากรบุคคล คณะ ศิลปศาสตร์ ประจำปีงบประมาณ พ.ศ. 2568 ใช้เป็นข้อมูลในการพัฒนากระบวนการทำงานสู่ความเป็น เลิศ (EdPEX)

6. การประเมินผลการดำเนินงานตามแผนของคณะศิลปศาสตร์ เพื่อใช้เป็นข้อมูลในการปรับปรุง แผน ให้สอดคล้องกับสถานการณ์ในปีถัดไป

7. รายงานผลการดำเนินงานตามแผนต่อคณะกรรมการประจำคณะศิลปศาสตร์เพื่อนำผลการ ประเมินมาทบทวน และปรับปรุง แผนการบริหารและการพัฒนาทรัพยากรบุคคลในปีต่อไป

3.8 ยุทธศาสตร์การพัฒนาศูนย์บุคลากรสายวิชาการคณะศิลปศาสตร์ พ.ศ. 2568 – 2570

จากการวิเคราะห์วิสัยทัศน์ เป้าหมาย และสภาพแวดล้อมในการพัฒนาศูนย์บุคลากรสายวิชาการ ทั้งจุดแข็ง จุดอ่อน โอกาส และอุปสรรคในแต่ละด้านแล้ว ได้กำหนดยุทธศาสตร์พัฒนาศูนย์บุคลากร โครงการ และกิจกรรมต่างๆ ต่อไปนี้

3.8.1 ยุทธศาสตร์การพัฒนาศูนย์บุคลากรและความสำเร็จในสายงาน

- **กลยุทธ์:** พัฒนาขีดความสามารถของบุคลากร
- **มาตรการ:** ส่งเสริมพัฒนาขีดความสามารถและอัตรากำลังของบุคลากรสายวิชาการ ให้สอดคล้องกับวิสัยทัศน์ของคณะฯ

3.8.2 ผลผลิต (Output) และตัวชี้วัด ด้านการพัฒนาศูนย์บุคลากรและความสำเร็จในสายงาน ปี 2567-2570

ผลผลิต (Output)	ตัวชี้วัด			หมายเหตุ
	2568	2569	2570	
1.ระบบพัฒนาขีดความสามารถและอัตรากำลังบุคลากร				
1.1 การวิเคราะห์อัตรากำลังบุคลากรสายวิชาการ	1	1	1	
1.2 การจัดทำ Job Description	1	1	1	
1.3 การประเมินผลการปฏิบัติงาน	1	1	1	
2. ระบบพัฒนาทักษะและสมรรถนะบุคลากร				
2.1 การจัดทำแผนพัฒนาศูนย์บุคลากรสายวิชาการรายบุคคล	1	1	1	
2.2 โครงการพัฒนาศูนย์บุคลากรสายวิชาการ	1	1	1	
3. ระบบความก้าวหน้าทางสายงานของบุคลากรสายวิชาการ				
3.1 การพัฒนาศูนย์บุคลากรสายวิชาการเพื่อเตรียมพร้อมเข้าสู่ตำแหน่งชำนาญการ	1	1	1	
3.2 ระบบการพัฒนาศูนย์บุคลากรรายบุคคล	1	1	1	-งบประมาณ Block Grant

4. ระบบสารสนเทศเพื่อการบริหารและตัดสินใจ				
4.1 ระบบวิเคราะห์อัตรากำลังบุคลากรสาย วิชาการ	1	1	1	
4.2 ระบบประเมินผลการปฏิบัติงานของบุคลากร สายวิชาการ	2	2	2	-ประเมินผลการ ปฏิบัติงานประจำปี -ประเมินผลการ ปฏิบัติงาน 360 องศา
4.3 ระบบสวัสดิการและสิทธิประโยชน์	2	2	2	-ประกันสุขภาพหมู่ -ประกันสังคม

3.8.3 ยุทธศาสตร์การพัฒนาสภาพแวดล้อมในการทำงาน (Workplace Environment)

กลยุทธ์:

- พัฒนาสภาพแวดล้อมในการทำงาน (Workplace Environment)
- ส่งเสริมการปฏิบัติการตามสิทธิประโยชน์ของบุคลากร

มาตรการ:

- สร้างความมั่นใจด้านสุขภาพและความปลอดภัย และความสะอาดในสถานที่ทำงาน
- ปรับปรุงสภาพแวดล้อมและอาคารสถานที่
- สนับสนุนบุคลากรให้ได้รับสวัสดิการ สิทธิประโยชน์ และสนับสนุนความต้องการของบุคลากรด้านการปฏิบัติงาน

ผลผลิต (Output)	ตัวชี้วัด			หมายเหตุ
	2568	2569	2570	
1. ระบบและกระบวนการทำงานเพื่อส่งเสริม สุขภาพและความปลอดภัยของบุคลากร				
1.1 กิจกรรม 5 ส และโครงการสำนักงานสีเขียว	1	1	1	
1.2 โครงการสวนศิลป์	1	1	1	รองคณบดีฝ่าย คุณภาพนิสิต
1.2 ระบบส่งเสริมสุขภาพบุคลากร	1	1	1	
1.3 การปรับปรุง ซ่อมแซม อาคารสถานที่	1	1	1	
1.4 ระบบดูแลรักษาคลองวงจรปิด สัญญาณ เตือนภัย และถังดับเพลิง	1	1	1	
2. ระบบสวัสดิการและสิทธิประโยชน์ของ บุคลากร	1	1	1	
2.1 ประกันอุบัติเหตุกลุ่ม	1	1	1	

3.6.4 ยุทธศาสตร์การเสริมสร้างวัฒนธรรมองค์กรและค่านิยมร่วมองค์กร

ของบุคลากรสายวิชาการ คณะศิลปศาสตร์

กลยุทธ์

- สร้างค่านิยมความผูกพัน และการมีส่วนร่วมในองค์กร
- เสริมสร้างวัฒนธรรมองค์กรให้เกิดการสื่อสารค่านิยมและวัฒนธรรมองค์กรที่ดีร่วมกัน
- ส่งเสริมให้บุคลากรปฏิบัติตามวิสัยทัศน์และค่านิยมร่วมของคณะฯ

มาตรการ

- ส่งเสริมการสร้างค่านิยมให้บุคลากรเกิดความผูกพัน และการมีส่วนร่วมในองค์กร

ผลผลิต (Output)	ตัวชี้วัด			หมายเหตุ
	2568	2569	2570	
1.ระบบและกระบวนการทำงานด้านความผูกพัน ของบุคลากร และขับเคลื่อนความผูกพัน				
1.1 ระบบการพัฒนาทักษะและสมรรถนะของ บุคลากรสายวิชาการ	✓	✓	✓	
1.2 ระบบและกลไกการส่งเสริมความก้าวหน้า ของบุคลากรสายวิชาการ	✓	✓	✓	
1.3 ระบบสารสนเทศเพื่อสนับสนุนการปฏิบัติงาน ของบุคลากรสายวิชาการ	✓	✓	✓	
1.4 ระบบการสร้างค่านิยมรวมให้เกิดขึ้นภายใน คณะฯ	✓	✓	✓	
1.5 ระบบส่งเสริมสุขภาพ ป้องกันความปลอดภัย	✓	✓	✓	
1.6 ระบบสวัสดิการและสิทธิประโยชน์	✓	✓	✓	
1.7 ระบบการให้ขวัญและกำลังใจแก่บุคลากรสาย วิชาการ	✓	✓	✓	

3.8.5 ยุทธศาสตร์การพัฒนาปรับปรุงการปฏิบัติงานที่ดี

กลยุทธ์:

- พัฒนาระบบการปฏิบัติงานของบุคลากรให้มีประสิทธิภาพ

มาตรการ:

- ส่งเสริมการปฏิบัติงานและการพัฒนางานที่ดี มีประสิทธิภาพ และการนำแนวปฏิบัติที่ดี
ไปพัฒนาผลการปฏิบัติงาน

ผลผลิต (Output)	ตัวชี้วัด			หมายเหตุ
	2568	2569	2570	
1.ระบบและกระบวนการทำงานด้านการ ประเมินผลการปฏิบัติงาน และแนวปฏิบัติที่ดี				
1.1 การบริหารคำตอบแทน การให้รางวัล การยก ย่องชมเชย และการสร้างแรงจูงใจในการทำงาน	✓	✓	✓	
1.2 การประเมินการสอนของบุคลากรสาย วิชาการ	1	1	1	

บทที่ 4

การติดตามการประเมินผลและการปรับปรุงแผนพัฒนาบุคลากรสายวิชาการ คณะศิลปศาสตร์

4.1 การติดตาม ประเมินผลการดำเนินงานตามโครงการ

คณะศิลปศาสตร์ดำเนินการกำกับติดตามและประเมินผลการดำเนินงานตามแผนพัฒนาบุคลากร ปีละ 1 ครั้ง โดยเจ้าหน้าที่ผู้รับผิดชอบโครงการพัฒนาบุคลากรสายวิชาการกิจกรรมย่อยต่าง ๆ จัดทำสรุปรูปโครงการ รายงานประเมินโครงการ และนำผลการประเมินโครงการไปปรับปรุงแผนพัฒนาบุคลากรสายวิชาการในปีต่อไป

โครงการ/กิจกรรม	ระยะเวลาดำเนินงานในช่วง ปีงบประมาณ 2568-2570			ผู้รับผิดชอบ
	2568	2569	2570	
1. จัดทำแบบสอบถามติดตามและประเมินผลโครงการ	✓	✓	✓	รองคณบดีฝ่ายวิชาการ/ ผู้ช่วยคณบดีฝ่ายวิชาการ
2. จัดทำเล่มสรุปรูปโครงการ	✓	✓	✓	รองคณบดีฝ่ายวิชาการ/ ผู้ช่วยคณบดีฝ่ายวิชาการ
3. สรุปรายงานการติดตามและประเมินผลแผนพัฒนาบุคลากร ระยะ 4 ปี	✓	✓	✓	รองคณบดีฝ่ายวิชาการ/ ผู้ช่วยคณบดีฝ่ายวิชาการ
4. นำผลการติดตามโครงการสรุปรูปโครงการเสนอที่ประชุมคณะกรรมการประจำคณะศิลปศาสตร์	✓	✓	✓	รองคณบดีฝ่ายวิชาการ/ ผู้ช่วยคณบดีฝ่ายวิชาการ

<p>5. การประชุมระดมความคิด จากคณะกรรมการจัดทำ แผนพัฒนาบุคลากรสาย วิชาการคณะศิลปศาสตร์ เพื่อ นำผลประเมินมาปรับ แผนพัฒนาบุคลากรในปีถัดไป</p>	✓	✓	✓	<p>รองคณบดีฝ่ายวิชาการ/ ผู้ช่วยคณบดีฝ่ายวิชาการ</p>
--	---	---	---	---

4.2 การนำแผนการบริหารและพัฒนาบุคลากรคณะศิลปศาสตร์สู่การปฏิบัติ

การนำแผนการบริหารและพัฒนาบุคลากรสายวิชาการไปดำเนินการให้บรรลุเป้าหมายที่กำหนดไว้ ถือเป็นขั้นตอนที่สำคัญ ซึ่งต้องอาศัยความร่วมมือจากทุกส่วน ภายใต้การกำกับและดูแลจากคณะกรรมการบริหารคณะ โดยมุ่งเน้นให้มีการจัดทำกิจกรรมหรือโครงการตามที่ได้กำหนดไว้ในแต่ละปี

4.3 การติดตามและประเมินผล

คณะศิลปศาสตร์มีการติดตามและประเมินผลการดำเนินงานตามแผนที่กำหนดไว้ โดยมีการทบทวนกลยุทธ์ ตัวชี้วัด เพื่อพัฒนาและปรับปรุงให้การทำงานมีประสิทธิภาพที่ดียิ่ง ๆ ขึ้นไป

4.4 ประโยชน์ที่คาดว่าจะได้รับ

การปฏิบัติตามแผนพัฒนาบุคลากรสายวิชาการอย่างต่อเนื่อง โดยมีการติดตาม ประเมินผล และนำผลการประเมินไปใช้ในการปรับปรุงการดำเนินงานตามแผนพัฒนาบุคลากรประจำปี คาดว่าจะส่งเสริมให้บุคลากรสายวิชาการคณะศิลปศาสตร์ได้รับการพัฒนา และสามารถพัฒนาตนเองจนสามารถปฏิบัติงานตามภาระหน้าที่ได้อย่างมีประสิทธิภาพ เพื่อการสนับสนุนการดำเนินงานตามแผนกลยุทธ์ของทั้งคณะและมหาวิทยาลัยต่อไป

ภาคผนวก

ภาคผนวก ก: ข้อมูลด้านผลงานวิชาการประเภทเอกสารประกอบการสอน/หนังสือ/วิจัย ของอาจารย์คณะศิลปศาสตร์ที่เข้าร่วมโครงการ
พัฒนาอาจารย์เข้าสู่ตำแหน่งทางวิชาการ ปีงบประมาณ 2566-2567 ประจำปี พุทธศักราช 2567

ที่	ชื่อ - สกุล	รหัสวิชา	รายวิชา	เข้าร่วมโครงการ	ประเภทผลงานวิชาการ
1	อาจารย์ชิตพงษ์ โพธิ์รังสิยากร		หนังสือ Sang-Ka-Ha-Wad-Tu Tun -Tai Community Local Heritage เสริมความรู้ประกอบ รายวิชาภาษาอังกฤษเพื่อพะเยา ศึกษา		หนังสือ
2	ดร.จารุกัญญา จิตรวงค์นันท์	145111	การฟังและการพูดภาษาฝรั่งเศส	✓	
3	ดร.สุวรรณา ตลภราดร	145461	ภาษาฝรั่งเศสสำหรับมณฑลภาค		เอกสารประกอบการสอน
4	อ.สุวิทย์ ดีคำ	146200	(ยกเลิก) ภาษาอังกฤษเพื่อ วัตถุประสงค์เฉพาะ (หลักสูตร ดุริยางค์สากล)		เอกสารประกอบการสอน
5	ผศ.ดร.เพ็ญนภา คล้ายสิงห์โต	146462	ภาษาศาสตร์และการประยุกต์ใช้	✓	
6	อาจารย์ณัฐวร วงศ์จิตรราทร	142341	ไวยากรณ์ภาษาจีนกลาง	✓	เอกสารประกอบการสอน
7	ผศ.ดร.คมกฤษ ตาชม	146115	ประโยคภาษาอังกฤษ	✓	

8	ผศ.ดร.คมกฤษ ตาชม	146212	การเขียนย่อหน้า	เข้าร่วมโครงการ 2565	
9	อาจารย์เยาวรัตน์ เม็งขาว		กวีนิพนธ์	√	
10	ผศ.สนิท ยืนศักดิ์	146115	ประโยคภาษาอังกฤษ	√	เอกสารประกอบการสอน
11	อาจารย์พันธ์พิชญา ปัญญาฟู	143151	ญี่ปุ่นศึกษา	เข้าร่วมโครงการ 2565	
12	ดร.รัฐภาคย์ หัตถยาวิสัยพรรณ	146234	Listening and Speaking in Puplic	√	
13	ดร.รัตนา ยาวีเลิง	146200	ภาษาอังกฤษเพื่อวัตถุประสงค์ เฉพาะ	√	
14	อาจารย์สุวิทย์ ดิคำ		ภาษาอังกฤษสำหรับศิลปะและการ ออกแบบ	√	
15	ดร.ชวณพิศ ศรีวิชัย	146311	Academic Writing	√	
16	ดร.จินตนา เกี่ยวพันธ์		ศิลปะและวัฒนธรรมจีน	√	
17	ดร.จินตนา เกี่ยวพันธ์		วิทยาการจัดการการเรียนรู้ภาษาจีน	√	
18	อาจารย์ณัฐริรา คำขาด		English for Business Writing	√	

19	อาจารย์เกียงศักดิ์ ฐานะกอง	146200	ภาษาอังกฤษเพื่อวัตถุประสงค์ เฉพาะ	√	
20	ดร.นริศฯ ไพเจริญ		ระบบคำและโครงสร้างประโยค ภาษาอังกฤษเบื้องต้น	√	
21	อาจารย์นฤกร แสงศรีจันทร์		Paragraph Writing	√	
22	อาจารย์พิชญา นุเสน	146474	Business English	√	เอกสารประกอบการสอน
23	ดร.ดารินทร์ อินทับทิม		Presentation and Discussion Skills for University Students	√	
24	ดร.สิงห์คำ รักป่า		สังเขปประวัติพระพุทธศาสนาในศรี ลังกา	√	
25	ดร.พัชโรบล จริยจูตินันท์		English Sentences	√	
26	ดร.ศุภาวรรณ บึงใจ	157802	สืบจากเสียงได้จริงหรือ? นิตี าสตร์ศาสตร์คืออะไร	√	เอกสารประกอบการสอน
27	ดร.ศุภาวรรณ บึงใจ	146246	Phonetics and Phonology	√	
28	อ.สมหมาย รอดแป้น	146372	ภาษาอังกฤษเพื่อการท่องเที่ยว 1	√	

29	ดร.สิงห์คำ รักป่า	146323	การแปลเบื้องต้น	√	
30	ดร.สิงห์คำ รักป่า	146273	ภาษาอังกฤษสำหรับงานด้านนิเทศศาสตร์		
31	ดร.สิงห์คำ รักป่า	146323	ทบทวนไวยากรณ์ภาษาอังกฤษเบื้องต้น	√	
32	ดร.วัชรินทร์ แก่นจันทร์	144121	ภาษาศาสตร์ภาษาไทย		
33	ผศ.เกริก เจษฎานุกูณฑ์	146161	ภาษาศาสตร์เบื้องต้น		
34	ดร.พัชโรบล จริยฐิตินันท์	146115	ประโยคภาษาอังกฤษ		
35	อ.กรธัช ปัญญาจันทร์	146200	ภาษาอังกฤษเพื่อวัตถุประสงค์เฉพาะ	√	
36	ดร.สุวรรณา ดลภราดร	145461	ภาษาฝรั่งเศสสำหรับมัคคุเทศ	√	
37	ดร.สุนทรี ศรีวันทนียกุล	142463	การสอนภาษาจีนในฐานะภาษาต่างประเทศ		
38	ดร.ภัทรา เอกประเสริฐ	144418	การอ่านวิเคราะห์สื่อสมัยใหม่		

39	ดร.สุนทรี ศรีวันทนิยกุล	142463	การสอนภาษาจีนในฐานะ ภาษาต่างประเทศ		
40	ดร.จารุกัญญา จิตรวงค์นันท์	145341	ภาษาฝรั่งเศสในฐานะ ภาษาต่างประเทศ		
41	ผศ.เกริก เจษฎานุกวัฒน์	146161	ภาษาศาสตร์เบื้องต้น		
42	อ.เขาวรัตน์ เม็งขาว/Dr.William		ขออนุมัติจัดทำเอกสาร ประกอบการสอนหลักสูตร ระยะสั้น “การสื่อสาร ภาษาอังกฤษเบื้องต้น”		
43	ดร.พัชโรบล จริยสุตินันท์		ขออนุมัติจัดทำผลงานวิชาการ E-learning ในภาคการศึกษา 3/2564		
44	ผศ.ดร.สุกัญญา เกาะวิวัฒนากุล	146444	วรรณกรรมโลกร่วมสมัย		

45	ผศ.เกริก เจษฎานุกวัฒน์	146264	เอกสารประกอบการสอน สัตวศาสตร์และสรวิทยา		
46	อ.เยาวรัตน์ เม็งขาว		เอกสารประกอบการสอน หลักสูตรระยะสั้น การสื่อสาร ภาษาอังกฤษเบื้องต้น		
47	อ.สมหมาย รอดแป้น	146424	เอกสารประกอบการสอน การ แปลเฉพาะทาง		
48	อ.พันธุ์พิชญา ปัญญาฟู	143331	เอกสารประกอบการสอน รายวิชา สังคมและวัฒนธรรม ญี่ปุ่น		
49	ดร.พัชโรบล จริยฉัฐินันท์	146113	เอกสารประกอบการสอน รายวิชา การอ่านอย่างมีกล ยุทธ์		
50	ดร.คารินทร์ อินทับทิม	146233	การฟังและการพูดประเด็นทาง		

			สังคมปัจจุบัน		
51	ดร.สิงห์คำ รักป่า	146273	ภาษาอังกฤษสำหรับงานด้าน นิเทศศาสตร์		
52	ดร.นลินภัทร์ เมฆเกรียงไกร	144122	ไวยากรณ์ภาษาไทย		
53	อ.สมหมาย รอดแป้น	146324	การรแปรวรรณกรรม รหัสวิชา 146324		
54	ผศ.ดร.สุกัญญา เกาะวิวัฒน์นากุล		ขอจัดทำหนังสือ Literature and English Language Learning in a Digital Connectivity World		
55	ดร.จารุกัญญา จิตรวงศ์นันท์	145251	อารยธรรมฝรั่งเศส/สังคมและ วัฒนธรรมฝรั่งเศส		
56	อาจารย์สุวิทย์ ติคำ	146200	ภาษาอังกฤษเพื่อวัตถุประสงค์ เฉพาะ 146200		

57	ผศ.เกริก เจษฎานุกวัฒน์	English Phonetics and Phonology	ตำรา
58	อาจารย์สมหมาย รอดแป้น	การแปลเฉพาะทาง	เอกสารประกอบการสอน
59	อาจารย์พันธุ์พิชญา ปัญญาฟู	ญี่ปุ่นศึกษา	เอกสารประกอบการสอน
60	ผศ.ดร.เพ็ญภา คล้ายสิงห์โต	วิจัยปฏิบัติศาสตร์กับงานวิจัย	เอกสารประกอบการสอน
61	ผศ.ดร.พิชญ์สินี เสถียรธรราดล	ความรู้พื้นฐานด้านอรรถศาสตร์	ตำรา
62	ผศ.ดร.เอื้อมพร ทิพย์เดช	อุปลักษณะความสุขในเฟสบุ๊คแฟนเพจ	บทความวิจัย
63	ดร.บัณฑิต ทิพย์เดช	ความรู้เบื้องต้นเกี่ยวกับวรรณกรรมไทย	ตำรา

64	อาจารย์นฤกร แสงศรีจันทร์		Paragraph Writing		เอกสารประกอบการ สอน
65	อาจารย์ Luc Nguyen		livret-écrit-académique		ตำรา
66	ดร.จารุกัญญา จิตรวงศ์นันท์		La société et la culture françaises		ตำรา
67	ผศ.ดร.ชิวานนท์ พูพวก		ศึกษาเปรียบเทียบคำพ้อง ความหมาย คำว่า “ตาย” ระหว่างภาษาจีนกับภาษาไทย		งานวิจัย
68	ผศ.ดร.สุภัทรา โยธินศิริกุล		จิตรกรรมในศาลเจ้าจีนจ. พะเยา		งานวิจัย
69	ดร.สุนทรี ศรีวันทนียกุล		การสอนภาษาจีนในฐานะ ภาษาต่างประเทศ		เอกสารประกอบการ สอน
70	ดร. ภัทรโรบล จริยฐิตินันท์		English Sentences		ตำรา
71	ดร.ดารินทร์ อินทับทิม		Listening and Speaking		ตำรา

72	อาจารย์จุมพิศตรา ผูกจิต		ESP (English for exercise and sport science)		เอกสารประกอบการสอน
73	อาจารย์แวววรรณ พุทธรักษา		prose		เอกสารประกอบการสอน
74	ดร.สิงห์คำ รักป่า		ไวยากรณ์ภาษาอังกฤษพื้นฐาน		หนังสือ
75	ดร.รัตนา ยาวิเลียง		Second Language Vocabulary Learning from Viewing Video in an EFL Classroom		งานวิจัย
76	ดร.ชนาภา ดวงไฟ		prose		ตำรา
77	ดร.ชนาภา ดวงไฟ/ผศ.ดร.พิชสินีย์ เสถียรธราดล		English for Hmong Life		เอกสารประกอบการสอน

78	ผศ.ดร.สุกัญญา เกาะวิวัฒนากุล		Literature and English language learning in a global connectivity world		หนังสือ
79	ผศ.ดร.สุกัญญา เกาะวิวัฒนากุล		contemporary world literature		เอกสารคำสอน
80	อาจารย์สุวิทย์ ดีคำ	146200	ภาษาอังกฤษเพื่อวัตถุประสงค์ เฉพาะ		



เราคือโรงเรียนภาษาสำหรับทุกคน
WE ARE THE LANGUAGE SCHOOL FOR ALL.