



แผนกลยุทธ์

คณะศิลปศาสตร์ มหาวิทยาลัยพะเยา

(พ.ศ. 2558–2561)

31 ตุลาคม 2557 (ฉบับปรับปรุง ตุลาคม 2558)

คณะศิลปศาสตร์ มหาวิทยาลัยพะเยา

คำนำ

คณะศิลปศาสตร์ ได้ระดมความคิดของบุคลากรเพื่อจัดทำแผนการดำเนินงานระยะ 4 ปี (พ.ศ. 2558 – 2561) ให้สอดคล้องกับปรัชญา ปณิธาน วัตถุประสงค์ของมหาวิทยาลัยตาม ประเด็นยุทธศาสตร์ นโยบาย และทิศทางการบริหารงานมหาวิทยาลัยของท่านอธิการบดี และภารกิจของ มหาวิทยาลัยอันได้แก่ การผลิตบัณฑิต การวิจัย การบริการวิชาการ การทำนุบำรุงศิลปวัฒนธรรม การ บริหาร สิ่งแวดล้อม และสุขภาพ รวมทั้งการวิเคราะห์จุดแข็ง จุดอ่อน โอกาส อุปสรรค และนำผลการ ประเมินตนเองตามองค์ประกอบและตัวบ่งชี้ของสำนักงานคณะกรรมการอุดมศึกษา และสำนักงานรับรอง มาตรฐานและประเมินคุณภาพการศึกษา (องค์กรมหาชน) มาปรับปรุงแผนพัฒนา แนวปฏิบัติและโครงการ สนับสนุนพันธกิจทุกด้านของคณะให้สมบูรณ์ยิ่งขึ้น

(รองศาสตราจารย์พูนพงษ์ งามเกษม)

คณบดีคณะศิลปศาสตร์

ตุลาคม 2558

สารบัญ

สารบัญ	หน้า
บทที่ 1 ข้อมูลทั่วไป	
1. ความเป็นมาของคณะศิลปศาสตร์	1
2. ปรัชญา ปณิธาน เป้าหมายและวัตถุประสงค์	5
3. นโยบายของคณะศิลปศาสตร์	7
4. โครงสร้างองค์กร	9
5. จำนวนหลักสูตรและนิสิต	12
6. จำนวนบุคลากรและความต้องการเพิ่ม	15
7. การวิเคราะห์ความเสี่ยง (SWOT ANALYSIS)	17
บทที่ 2 แผนกลยุทธ์คณะศิลปศาสตร์	
8. แผนกลยุทธ์ด้านการเรียนการสอนและพัฒนานิสิต	18
9. แผนกลยุทธ์ด้านการวิจัย	26
10. แผนกลยุทธ์ด้านบริการวิชาการ	31
11. แผนกลยุทธ์ด้านการทำนุบำรุงศิลปะและวัฒนธรรม	35
12. แผนกลยุทธ์ด้านการบริหาร	37
13. แผนกลยุทธ์ด้านพลังงานและสิ่งแวดล้อม	41
14. แผนกลยุทธ์ด้านการให้บริการสุขภาพ	42

บทที่ 1 ข้อมูลทั่วไป

1. ความเป็นมาของคณะศิลปศาสตร์

คณะศิลปศาสตร์ ชื่อเดิมคือ สำนักวิชาศิลปศาสตร์ เริ่มก่อตั้งเป็นครั้งแรกเมื่อ พ.ศ. 2538 ในชื่อ กลุ่มวิชาศิลปศาสตร์ โดยเปิดสอนหลักสูตรบริหารธุรกิจบัณฑิต สาขาวิชาการบริหารธุรกิจ และหลักสูตรศิลปศาสตรบัณฑิต สาขาวิชาภาษาอังกฤษ ซึ่งเป็นการเรียนการสอนในวันเสาร์และวันอาทิตย์ ณ สถานที่ทำการชั่วคราว วิทยาเขตที่โรงเรียนพะเยาพิทยาคม อำเภอเมืองพะเยา จังหวัดพะเยา ต่อมาในปี พ.ศ. 2542 ได้ย้ายสถานที่ทำการมายังตำบลแม่กา อำเภอเมืองพะเยา และเริ่มจัดการเรียนการสอนในวันและเวลาราชการ

ในปีการศึกษา 2544 มหาวิทยาลัยนเรศวร วิทยาเขตสารสนเทศพะเยา ได้ปรับปรุงโครงสร้างการบริหารขึ้นใหม่โดยได้จัดตั้งกลุ่มวิชาต่างๆ เป็น 3 กลุ่มวิชา คือ กลุ่มวิชาศิลปศาสตร์ กลุ่มวิชาวิทยาศาสตร์ และเทคโนโลยี และกลุ่มวิชาเทคโนโลยีสารสนเทศ ซึ่งในแต่ละกลุ่มวิชาได้แบ่งโครงสร้างการบริหารออกเป็นสาขาวิชา สำหรับกลุ่มวิชาศิลปศาสตร์ ประกอบด้วย 4 สาขาวิชา คือสาขาวิชาพื้นฐาน สาขาวิชาการจัดการธุรกิจ สาขาวิชาการบัญชี และสาขาวิชาภาษาอังกฤษ

ต่อมาปีการศึกษา 2545 กลุ่มวิชาศิลปศาสตร์ได้จัดให้มีการเรียนการสอนเพิ่มขึ้นอีก 3 สาขาวิชา คือ สาขาวิชาการท่องเที่ยว สาขาวิชาการประชาสัมพันธ์ และสาขาวิชาพัฒนาสังคม การพัฒนาโครงสร้างทางการบริหารและการเปิดสอนหลักสูตรต่างๆ ได้ดำเนินอย่างต่อเนื่อง เพื่อให้สอดคล้องกับนโยบายของรัฐบาลกับความต้องการด้านการศึกษาของเยาวชน และเพื่อให้สอดคล้องกับโครงสร้างสำนักวิชาของมหาวิทยาลัยนเรศวร โดยในปีการศึกษา 2546 มหาวิทยาลัยนเรศวรได้ยกฐานะกลุ่มวิชาศิลปศาสตร์ขึ้นเป็นสำนักวิชาศิลปศาสตร์ ประกอบด้วย 3 สาขาวิชาเดิม คือ สาขาวิชาพื้นฐาน สาขาวิชาภาษาอังกฤษ และสาขาวิชาพัฒนาสังคม และได้เปิดสอนหลักสูตรเพิ่มขึ้น โดยมีสาขาวิชาที่รับผิดชอบคือ สาขาวิชานิติศาสตร์ และสาขาวิชาภาษาจีน ส่วนสาขาวิชาการจัดการธุรกิจ สาขาวิชาการบัญชี สาขาวิชาการท่องเที่ยว และสาขาวิชาการประชาสัมพันธ์ ได้แยกจากสำนักวิชาศิลปศาสตร์โดยไปสังกัดสำนักวิชาวิทยาการจัดการและสารสนเทศศาสตร์ที่ตั้งขึ้นใหม่

ในปีการศึกษา 2547 สำนักวิชาศิลปศาสตร์ได้เปิดสอนหลักสูตรศิลปศาสตรบัณฑิตสาขาวิชาภาษาไทย และหลักสูตรรัฐศาสตรบัณฑิต โดยสาขาวิชาภาษาไทยและสาขาวิชารัฐศาสตร์เป็นหน่วยที่รับผิดชอบการจัดการเรียนการสอนหลักสูตรดังกล่าวตามลำดับ และในปีการศึกษา 2548 ได้เปิดสอนหลักสูตรศิลปศาสตรบัณฑิต สาขาวิชาภาษาญี่ปุ่น โดยสาขาวิชาภาษาญี่ปุ่นเป็นหน่วยงานที่รับผิดชอบการเรียนการสอน

ในปีการศึกษา 2549 สำนักวิชาศิลปศาสตร์ มีจำนวนกลุ่มสาขาวิชาที่เปิดสอนในสถาบันทั้งหมด 8 กลุ่มสาขาวิชา ได้แก่ 1. สาขาวิชาพื้นฐาน 2. สาขาวิชานิติศาสตร์ 3. สาขาวิชารัฐศาสตร์ 4. สาขาวิชาพัฒนาสังคม 5. สาขาวิชาภาษาอังกฤษ 6. สาขาวิชาภาษาจีน 7. สาขาวิชาภาษาไทย 8. สาขาวิชาภาษาญี่ปุ่น

ในปีการศึกษา 2550 สาขาวิชานิติศาสตร์แยกตัวออกไปจัดตั้งเป็นสำนักวิชานิติศาสตร์ และในปีการศึกษาเดียวกันสำนักวิชาศิลปศาสตร์เปิดสอนหลักสูตรศิลปศาสตรบัณฑิตสาขาวิชาออกแบบบรรจุภัณฑ์ โดยสาขาวิชาออกแบบบรรจุภัณฑ์เป็นหน่วยงานที่รับผิดชอบการเรียนการสอน และได้เปิดสอนระดับปริญญาโท หลักสูตรรัฐประศาสนศาสตรมหาบัณฑิต (นโยบายสาธารณะ)

ในปีการศึกษา 2551 สำนักวิชาศิลปศาสตร์ ทำการปิดสาขาวิชาพื้นฐาน เนื่องจากอาจารย์ในสาขาวิชาพื้นฐานบางส่วนต้องย้ายสังกัดไปอยู่กับสาขาวิทยาศาสตร์การกีฬา สำนักวิชาวิทยาศาสตร์การแพทย์ ทางสำนักวิชาจึงกระจายอาจารย์ที่เหลือไปสังกัดยังสาขาวิชาที่ตรงกับวุฒิการศึกษาที่จบ คือ สาขาวิชาพัฒนาสังคม สาขาวิชารัฐศาสตร์ และสาขาวิชาภาษาไทย ทั้งนี้ยังได้มีการปรับเปลี่ยนชื่อสาขาวิชาออกแบบบรรจุภัณฑ์ เป็น สาขาวิชาการออกแบบผลิตภัณฑ์และบรรจุภัณฑ์ในปีการศึกษาเดียวกันด้วย

ปีการศึกษา 2552 สำนักวิชาศิลปศาสตร์เปิดให้มีการเรียนการสอนเพิ่มขึ้นอีก 1 สาขาวิชา คือ สาขาวิชาภาษาฝรั่งเศส ซึ่งแยกตัวออกมาจากสาขาวิชาภาษาอังกฤษ ดังนั้นใน ปีการศึกษา 2552 มีจำนวนกลุ่มสาขาวิชาที่เปิดสอนในสถาบันทั้งหมด 8 กลุ่มสาขาวิชา ได้แก่ 1. สาขาวิชารัฐศาสตร์ 2. สาขาวิชาพัฒนาสังคม 3. สาขาวิชาภาษาอังกฤษ 4. สาขาวิชาภาษาจีน 5. สาขาวิชาภาษาไทย 6. สาขาวิชาภาษาญี่ปุ่น 7. สาขาวิชาการออกแบบผลิตภัณฑ์และบรรจุภัณฑ์ และ 8. สาขาวิชาภาษาฝรั่งเศส

การเปลี่ยนแปลงครั้งสำคัญ คือตั้งแต่เดือนตุลาคม 2553 มหาวิทยาลัยนเรศวร พะเยาได้รับการยกฐานะเป็นมหาวิทยาลัยพะเยา ซึ่งเป็นมหาวิทยาลัยในกำกับของรัฐบาล ตามประกาศในราชกิจจานุเบกษา เมื่อวันที่ 16 กรกฎาคม 2553 และได้มีการประกาศโครงสร้างใหม่ของส่วนงานวิชาการแยกเป็นคณะ สำนักวิชาศิลปศาสตร์ได้รับการยกฐานะเป็น “คณะศิลปศาสตร์” ประกอบด้วย สาขาวิชาพัฒนาสังคม สาขาวิชาภาษาจีน ภาษาญี่ปุ่น ภาษาไทย ภาษาฝรั่งเศส ภาษาอังกฤษ รัฐศาสตร์ โดย สาขาวิชาออกแบบผลิตภัณฑ์และบรรจุภัณฑ์ที่เดิมเคยสังกัดในสำนักวิชาศิลปศาสตร์ แยกออกไปสังกัดอยู่ในคณะสถาปัตยกรรมศาสตร์และศิลปกรรมศาสตร์

ต่อมาเมื่อมหาวิทยาลัยได้มอบให้คณะศิลปศาสตร์จัดการศึกษาด้านศึกษาศาสตร์ คณะศิลปศาสตร์ขอตั้งสาขาวิชาการศึกษา และจัดทำหลักสูตรการศึกษาบัณฑิต (หลักสูตรห้าปี)

ในปีการศึกษา 2553 คณะศิลปศาสตร์พัฒนาการจัดการศึกษาระดับปริญญาโทขึ้นเป็นปีแรกโดยเปิดหลักสูตร รม.ม.(นโยบายสาธารณะ

ปีการศึกษา 2554 เปิดสอนระดับปริญญาโท หลักสูตร ศศ.ม.(ภาษาไทย) ศศ.ม.(ภาษาอังกฤษ)

ปีการศึกษา 2555 เปิดสอนระดับปริญญาเอก ศศ.ด.(ภาษาไทย)

ปีการศึกษา 2556 สาขาวิชาการศึกษาย้ายไปสังกัดวิทยาลัยการศึกษา และคณะศิลปศาสตร์เปิดสอนระดับปริญญาเอกหลักสูตร ศศ.ด.(ภาษาอังกฤษ)

ต่อมาเมื่อมหาวิทยาลัยปรับปรุงหน่วยงานภายในโดยยุบวิทยาลัยการศึกษาต่อเมืองและตั้งหน่วยงานใหม่เป็นวิทยาลัยการศึกษาในปีการศึกษา 2556 อาจารย์สาขาวิชาการศึกษาและนิสิตหลักสูตรการศึกษาบัณฑิตจึงย้ายไปสังกัดวิทยาลัยการศึกษา

ตุลาคม 2557 มหาวิทยาลัยได้แยกสาขาวิชารัฐศาสตร์และพัฒนาลังคม ออกไปจัดตั้งคณะรัฐศาสตร์และสังคมศาสตร์ คณะศิลปศาสตร์ จึงจัดการเรียนการสอนทางด้านภาษา โดยมีหลักสูตร 9 หลักสูตร ดังนี้

ระดับปริญญาตรี

1. ศิลปศาสตรบัณฑิต(ภาษาจีน) ; ศศ.บ.(ภาษาจีน)
2. ศิลปศาสตรบัณฑิต(ภาษาญี่ปุ่น) ; ศศ.บ.(ภาษาญี่ปุ่น)
3. ศิลปศาสตรบัณฑิต(ภาษาไทย) ; ศศ.บ.(ภาษาไทย)
4. ศิลปศาสตรบัณฑิต(ภาษาฝรั่งเศส) ; ศศ.บ.(ภาษาฝรั่งเศส)
5. ศิลปศาสตรบัณฑิต(ภาษาอังกฤษ) ; ศศ.บ.(ภาษาอังกฤษ)

ระดับปริญญาโท

1. ศิลปศาสตรมหาบัณฑิต(ภาษาไทย) : ศศ.ม.(ภาษาไทย)
2. ศิลปศาสตรมหาบัณฑิต(ภาษาอังกฤษ) : ศศ.ม.(ภาษาอังกฤษ)

ระดับปริญญาเอก

1. ศิลปศาสตรดุษฎีบัณฑิต(ภาษาไทย) : ศศ.ด.(ภาษาไทย)
2. ศิลปศาสตรดุษฎีบัณฑิต(ภาษาอังกฤษ) : ศศ.ด.(ภาษาอังกฤษ)

นอกจากนี้ในคณะฯ ยังมีเปิดสอนในหลักสูตรคู่ขนาน ดังนี้

1. หลักสูตรศิลปศาสตรบัณฑิต(ภาษาอังกฤษ) คู่ขนานศิลปศาสตรบัณฑิต(ภาษาจีน)
2. หลักสูตรศิลปศาสตรบัณฑิต(ภาษาอังกฤษ) คู่ขนานศิลปศาสตรบัณฑิต(ภาษาฝรั่งเศส)
คู่ขนานกับคณะอื่น ดังนี้
1. หลักสูตรศิลปศาสตรบัณฑิต(ภาษาจีน) คู่ขนานหลักสูตรการแพทย์แผนจีนบัณฑิต)
2. หลักสูตรศิลปศาสตรบัณฑิต(ภาษาอังกฤษ) คู่ขนานนิติศาสตรบัณฑิต(นิติศาสตร์)
3. หลักสูตรศิลปศาสตรบัณฑิต(ภาษาอังกฤษ) คู่ขนานวิทยาศาสตร์บัณฑิต สาขาวิชาเทคโนโลยี

สารสนเทศ

2. ปรัชญา ปณิธาน และวัตถุประสงค์

ปรัชญา

(ปัญญาชีวิต เสถียรชีวิต นาม (ปัญญาชีวิต เสถียรชีวิต นามะ)

" ดำรงชีวิตด้วยปัญญาประเสริฐที่สุด "

(A Life of Wisdom is the Most Wondrous of All)

ปณิธาน

ปัญญาเพื่อความเข้มแข็งของชุมชน

(Wisdom for Community Empowerment)

วัตถุประสงค์

1. เพื่อผลิตบัณฑิตที่มีความพร้อมในทุกด้านทั้งด้านวิชาการ วิชาชีพ คุณธรรมและจริยธรรม
2. เพื่อส่งเสริมความร่วมมือทางวิชาการและการวิจัยระหว่างสถาบันทั้งในประเทศและต่างประเทศ
3. เพื่อส่งเสริมและอนุรักษ์ ฟื้นฟู และสร้างสรรค์ศิลปวัฒนธรรม ตลอดจนนันทนาการธรรมชาติทั้งในระดับท้องถิ่นและระดับชาติ
4. เพื่อส่งเสริมให้บุคลากรมีประสิทธิภาพทั้งในเชิงวิชาการและการวิจัย การให้บริการทางวิชาการแก่ชุมชน และการส่งเสริมศิลปวัฒนธรรม

ค่านิยม

1. หลักความรู้ความสามารถ

ให้ความสำคัญกับผู้ที่มีความสามารถสูงเป็นอันดับแรกก่อนเสมอ จึงเป็นหน้าที่ของทุกคนในองค์กรที่จะต้องช่วยกันยกระดับความรู้ความสามารถของตนเองให้ดียิ่งขึ้นตลอดเวลา

2. หลักเสรีภาพ

มีเสรีภาพที่จะคิด ที่จะทำงานให้บรรลุวัตถุประสงค์ เพื่อสนับสนุนให้เกิด Excellence ทำให้เกิดความเป็นเลิศที่หลากหลายตามที่ตนเองถนัดหรือเชี่ยวชาญ

3. หลักความถูกต้องยุติธรรม

มีความถูกต้องยุติธรรมอยู่ในหัวใจตลอดเวลา มีคุณธรรมและจรรยาบรรณ ทำให้เกิดความเคารพนับถือและความไว้วางใจซึ่งกันและกัน

4. หลักความมีน้ำใจ

มีน้ำใจช่วยเหลือเกื้อกูลกันโดยให้ถือเป็น “สิทธิ์” ของผู้ที่อ่อนแอกว่าที่จะได้รับความช่วยเหลือ และเป็น “หน้าที่” ของผู้ที่เข้มแข็งกว่าที่จะต้องให้ความช่วยเหลือ ทำให้เกิดวัฒนธรรมการอยู่ร่วมกันอย่างมีความสุข

5. หลักการแลกเปลี่ยนเรียนรู้และทำงานเป็นทีม เน้นการเรียนรู้จากการทำงานและการดำเนินชีวิต ทำให้เกิดปัญญารวมหมู่

6. หลักการมีเป้าหมายร่วมกัน มีเป้าหมายในการทำงานร่วมกัน ทำให้เกิดพลังสามัคคี ทำให้เกิดเป็นองค์กรแห่งการเรียนรู้

7. หลักความเชื่อมโยงระหว่างชุมชนและสากล ยึดคติ “องค์ความรู้ที่ผลิตและใช้เป็นระดับสากล ส่วนจิตวิญญาณอยู่ที่การรับใช้ชุมชนและสังคมไทย” ทำให้เกิดความเป็นสากล (Internationalization)

วิสัยทัศน์

คณะศิลปศาสตร์จะสร้างบัณฑิตให้มีหัวใจของความเป็นมนุษย์ เป็นพื้นที่การเรียนรู้ร่วมกัน เชื่อมโยงและเติมเต็มทรัพยากร ทักษะความรู้ และศิลปวัฒนธรรมกับชุมชนและภาคี

พันธกิจ

1. สร้างบัณฑิตที่มีความรู้ ทักษะและจริยธรรม เพื่อตอบสนองต่อสังคมและประเทศ โดยยึดหลักการอยู่ร่วมกันในสังคมอย่างมีความสุข

2. มุ่งการวิจัยการเรียนการสอนและการผลิตบัณฑิต

3. เป็นแหล่งรวบรวมและเชื่อมโยงองค์ความรู้ท้องถิ่นกับสังคม และจัดการศึกษาต่อเนื่องเพื่อสนองความต้องการของประชาชนและการทำงานขององค์กรต่างๆ

4. ส่งเสริมคุณค่าของศิลปวัฒนธรรมล้านนาที่ประยุกต์เข้ากับการเปลี่ยนแปลงของยุคสมัยร่วมกับชุมชน

5. พัฒนาศักยภาพบุคลากรและส่งเสริมการบริหารจัดการโดยยึดหลักธรรมาภิบาล

เป้าประสงค์

1. มีการผลิตบัณฑิตสาขาวิชาด้านภาษา การศึกษาในระดับปริญญาตรีและเพิ่มการผลิตระดับบัณฑิตศึกษาภายในปีการศึกษา 2560

2. มีบัณฑิตที่มีคุณธรรม จริยธรรม และมีคุณภาพ มีทักษะที่จำเป็นต่อการทำงานทั้งในด้านภาษาไทย ภาษาอังกฤษ และเทคโนโลยีสารสนเทศ

3. มีงานวิจัยที่มีคุณภาพและเป็นประโยชน์ต่อท้องถิ่น มีจำนวนงานวิจัยที่เหมาะสมตามเกณฑ์ สมศ.

4. มีการบริการวิชาการแก่กลุ่มเป้าหมายทั้งภายในและภายนอกมหาวิทยาลัย

5. มีกิจกรรมที่ส่งเสริมและสืบสานศิลปวัฒนธรรม

6. มีคลังข้อมูลท้องถิ่น

7. มีเครือข่ายความร่วมมือทางวิชาการ

3. นโยบายคณะศิลปศาสตร์ มหาวิทยาลัยพะเยา

คณะศิลปศาสตร์มีนโยบายที่สอดคล้องกับพันธกิจและเป้าประสงค์ของคณะ ดังนี้

1. นโยบายด้านการจัดการเรียนการสอน

ส่งเสริมบรรยากาศทางวิชาการโดยนำกระบวนการประกันคุณภาพการศึกษามาเป็นกลไกในการบริหารจัดการที่เอื้อต่อการพัฒนาหลักสูตรและการเรียนการสอน ส่งเสริมการใช้เทคโนโลยีที่เหมาะสมเพื่อช่วยให้การเรียนการสอนมีประสิทธิภาพ

2. นโยบายด้านการพัฒนานิสิต

ส่งเสริมและสนับสนุนการจัดกิจกรรมเพื่อสร้างประสบการณ์และพัฒนาให้นิสิตมีคุณลักษณะตามคุณลักษณะของบัณฑิตที่พึงประสงค์ตามหลักสูตร

3. นโยบายด้านการวิจัย

ส่งเสริมและสนับสนุนให้นิสิตและบุคลากรดำเนินการวิจัย สนับสนุนและพัฒนาให้บุคลากรดำเนินการวิจัยเกี่ยวกับองค์ความรู้ตามสาขาวิชาโดยเน้นองค์ความรู้ที่เกี่ยวข้องกับท้องถิ่น การวิจัยในชั้นเรียน และวิจัยสถาบัน เข้าร่วมการเป็นเครือข่ายวิจัยเพื่อสนับสนุนให้บุคลากรได้เผยแพร่ผลงานวิจัยหรือร่วมทำวิจัย สนับสนุนการบูรณาการงานวิจัยกับการเรียนการสอน การบริการวิชาการและงานทำนุบำรุงศิลปวัฒนธรรม

4. นโยบายด้านการบริการวิชาการสู่สังคม

สนับสนุนและให้ความสำคัญการบริการวิชาการแก่ชุมชนเป้าหมายตามนโยบายหนึ่งคณะหนึ่งอำเภอของมหาวิทยาลัย โรงเรียนในโครงการพระราชดำริและศูนย์การเรียนรู้ภาษาแม่คำมีซึ่งเป็นโครงการที่ชุมชนดำเนินการและได้ขอการสนับสนุน ส่วนการให้บริการวิชาการภายในมหาวิทยาลัย จะให้บริการทางด้านภาษาแก่นิสิตและบุคลากรของมหาวิทยาลัยเพื่อเตรียมการสู่การเป็นประชาคมอาเซียน

5. นโยบายด้านการทำนุบำรุงศิลปวัฒนธรรม

สนับสนุนการเผยแพร่วัฒนธรรมทั้งของไทยและต่างชาติ ส่งเสริมให้มีการบูรณาการด้านศิลปวัฒนธรรมเข้ากับพันธกิจด้านอื่นของคณะและมหาวิทยาลัย

6. นโยบายด้านการบริหารจัดการ

ปรับปรุงโครงสร้างและระบบบริหารให้สอดคล้องกับพันธกิจของคณะ กำหนดอำนาจหน้าที่ของบุคลากรให้ชัดเจน มีแนวทางหรือคู่มือในการให้และขอรับบริการ จัดระบบการบริหารทรัพยากรบุคคล จัดสร้างและพัฒนาระบบข้อมูลเพื่อการตัดสินใจ จัดให้บุคลากรมีส่วนร่วมในการบริหาร มีการจัดระบบการบริหารจัดการที่ดีด้วยหลักคิด 7 ประการตามค่านิยมร่วมของมหาวิทยาลัย และมีการใช้ทรัพยากรร่วมกันกับหน่วยงานทั้งภายในและภายนอกคณะเพื่อให้เกิดประสิทธิภาพสูงสุดและประหยัด

7. นโยบายด้านการเงินและงบประมาณ

หาแหล่งรายได้นอกเหนือจากเงินงบประมาณ จัดสรรงบประมาณอย่างมีระบบตรวจสอบได้ ยึดหลักประหยัด มีการติดตามผลงานและประเมินผลการใช้จ่าย ตลอดจนสร้างเครือข่ายกับสถาบันอุดมศึกษาเพื่อใช้ทรัพยากรร่วมกัน

8. นโยบายด้านการประกันคุณภาพการศึกษา

ส่งเสริมให้บุคลากรตระหนักถึงความสำคัญของการพัฒนาคุณภาพและมาตรฐานการศึกษา และเห็นว่า การประเมินตนเองหรือการตรวจสอบคุณภาพภายในเป็นกระบวนการที่ควบคุมหรือต้องดำเนินการพร้อมไปกับการปฏิบัติการที่ดี มีเกณฑ์คุณภาพและมาตรฐานรองรับนำระบบกลไก การประกันคุณภาพการศึกษาเข้ามาใช้ในการบริหารจัดการและนำผลการประเมินมาปรับปรุงพัฒนา การดำเนินงานให้มีคุณภาพและได้มาตรฐาน

9. นโยบายด้านระบบข้อมูลสารสนเทศ

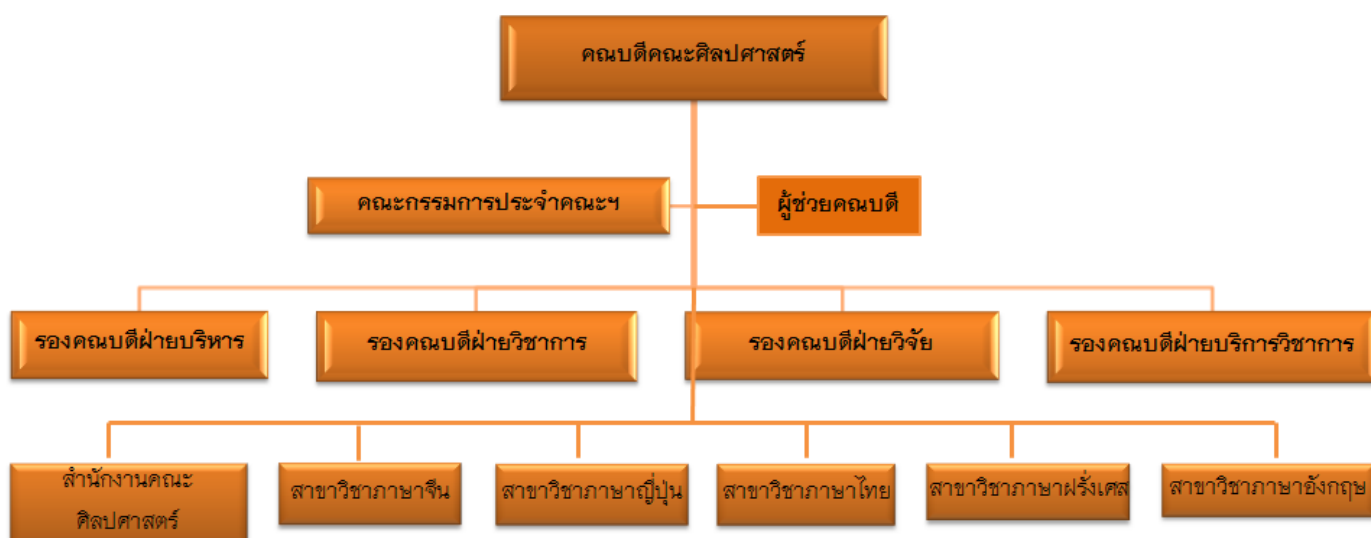
พัฒนาและปรับปรุงระบบฐานข้อมูลสารสนเทศให้มีข้อมูลที่ถูกต้อง ครบถ้วน และน่าเชื่อถือ ทั้งข้อมูลนิสิต บุคลากร หลักสูตร การวิจัย การบริการวิชาการ การทำนุบำรุงศิลปวัฒนธรรม งบประมาณ และข้อมูลการประกันคุณภาพการศึกษา เพื่อประโยชน์ของบุคลากร ผู้บริหาร และผู้สนใจ

10. นโยบายด้านการจัดการความรู้ในองค์กร

ส่งเสริมให้บุคลากรเกิดการเรียนรู้ร่วมกัน โดยการนำการจัดการความรู้มาเป็นเครื่องมือเพื่อให้เกิดการพัฒนาคน พัฒนางาน พัฒนาฐานความรู้ขององค์กร อันจะส่งผลให้คณะศิลปศาสตร์เป็นองค์กรแห่งการเรียนรู้

4. โครงสร้างองค์กร และโครงสร้างการบริหาร

โครงสร้างองค์กร



ตามประกาศมหาวิทยาลัย เรื่องการจัดตั้งส่วนงานวิชาการของมหาวิทยาลัยพะเยา พ.ศ. 2553 ข้อ 4 (4) และประกาศเรื่อง การแบ่งหน่วยงาน ในส่วนงานวิชาการของมหาวิทยาลัยพะเยา พ.ศ. 2553 ข้อ 4 คณะศิลปศาสตร์ได้ขอและได้รับอนุมัติโครงสร้างการแบ่งส่วนงานเป็น 1 สำนักงาน และ 5 สาขาวิชา ดังนี้

1. สำนักงานคณะ
2. สาขาวิชาภาษาจีน
3. สาขาวิชาภาษาญี่ปุ่น
4. สาขาวิชาภาษาไทย
5. สาขาวิชาภาษาฝรั่งเศส
6. สาขาวิชาภาษาอังกฤษ

ในส่วนสำนักงานคณะ ได้แบ่งโครงสร้างการแบ่งสายงานตามมติคณะกรรมการบริหาร มหาวิทยาลัยพะเยา โดยแบ่งออกเป็น 4 งาน คือ

1. งานธุรการ
2. งานการเงินและพัสดุ
3. งานนโยบายและแผน
4. งานบริการการศึกษา

โครงสร้างการบริหารงานคณะ



โครงสร้างการบริหารงาน แบ่งตามสายงานการบังคับบัญชาที่คณบดีมอบหมายหน้าที่ ความรับผิดชอบให้รองคณบดี ผู้ช่วยคณบดี หัวหน้าสาขาวิชา กำกับดูแลงานส่วนต่าง ๆ ได้แก่ งานธุรการ งานการเงินและพัสดุ งานบริการการศึกษา งานนโยบายและแผน หน่วยกิจการนิสิต หน่วยวิจัย หน่วยประกันคุณภาพ และสาขาวิชา นอกจากนี้ยังให้มีคณะกรรมการฝ่ายต่าง ๆ ที่ตั้งขึ้นเพื่อรองรับภารกิจการบริหารจัดการที่อยู่ในการกำกับดูแลตามอำนาจหน้าที่ของคณะกรรมการประจำคณะ ทั้งนี้เพื่อวางรากฐานให้บุคลากรได้มีส่วนร่วมในการบริหารจัดการ

การบริหารงานของคณะศิลปศาสตร์ มีคณบดีเป็นผู้บังคับบัญชา มีรองคณบดีฝ่ายบริหาร รองคณบดีฝ่ายวิชาการ รองคณบดีฝ่ายวิจัย รองคณบดีฝ่ายบริการวิชาการ และมีผู้ช่วยคณบดีอีก 2 ท่าน ร่วมรับผิดชอบบริหารงานในคณะตามที่คณบดีมอบหมาย และให้มีหัวหน้าสาขาวิชา ร่วมบริหารงานวิชาการตามที่คณบดีมอบหมาย ในส่วนการบริหารงานของสำนักงานคณะ จะมีเจ้าหน้าที่งานฝ่ายต่าง ๆ ร่วมรับผิดชอบในการบริหารงานตามภารกิจของงาน ดังนี้ งานธุรการ งานการเงินและพัสดุ งานบริการการศึกษา งานนโยบายและแผน และแบ่งเป็นหน่วยงานดังนี้

1. งานธุรการ

- หน่วยสารบรรณ
- หน่วยประชุม
- หน่วยอาคารสถานที่
- หน่วยยานพาหนะ
- หน่วยการเจ้าหน้าที่
- หน่วยคอมพิวเตอร์
- หน่วยประชาสัมพันธ์

2. งานการเงินและพัสดุ

- หน่วยการเงิน
- หน่วยพัสดุ

3. งานบริการการศึกษา

- หน่วยบริการการศึกษา
- หน่วยกิจการนิสิต
- หน่วยทำนุบำรุงศิลปวัฒนธรรม

4. งานนโยบายและแผน

- หน่วยแผนงานและงบประมาณ
- หน่วยประกันคุณภาพ
- หน่วยวิจัย
- หน่วยบริการวิชาการ

5. จำนวนหลักสูตรและนิสิต (คณะศิลปศาสตร์ มหาวิทยาลัยพะเยา)

ระดับการศึกษา/หลักสูตรการศึกษา	ปีการศึกษา							
	2554	2555	2556	2557	2558	2559	2560	2561
ระดับปริญญาตรี								
หลักสูตรการศึกษาภายในคณะศิลปศาสตร์								
1. ศิลปศาสตรบัณฑิต(ภาษาจีน) ; ศศ.บ.(ภาษาจีน)	54	62	71	73	40	40	40	40
2. ศิลปศาสตรบัณฑิต(ภาษาญี่ปุ่น) ; ศศ.บ.(ภาษาญี่ปุ่น)	38	48	44	58	40	40	40	40
3. ศิลปศาสตรบัณฑิต(ภาษาไทย) ; ศศ.บ.(ภาษาไทย)	54	35	31	43	50	50	50	50
4. ศิลปศาสตรบัณฑิต(ภาษาฝรั่งเศส) ; ศศ.บ.(ภาษาฝรั่งเศส)	14	9	13	17	40	40	40	40
5. ศิลปศาสตรบัณฑิต(ภาษาอังกฤษ) ; ศศ.บ.(ภาษาอังกฤษ)	121	108	81	137	100	100	100	100
6. ศศ.บ.(ภาษาอังกฤษ) คู่ขนาน ศศ.บ.(ภาษาจีน)	-	4	11	23	40	40	40	40
7. ศศ.บ.(ภาษาอังกฤษ) คู่ขนาน ศศ.บ.(ภาษาฝรั่งเศส)	-	-	-	-	40	40	40	40
จำนวนนิสิตทั้งสิ้น	281	266	251	351	350	350	350	350
	2,549							
หลักสูตรคู่ขนานกับคณะอื่น								
1. ศศ.บ.(ภาษาจีน) คู่ขนาน หลักสูตรการแพทย์แผนจีนบัณฑิต	-	-	-	59	100	100	100	100
2. ศศ.บ.(ภาษาอังกฤษ) คู่ขนานนิติศาสตรบัณฑิต(นิติศาสตร์)	-	-	15	21	40	40	40	40
3. ศศ.บ.(ภาษาอังกฤษ) คู่ขนานวิทยาศาสตร์บัณฑิต สาขาวิชาเทคโนโลยีสารสนเทศ	-	1	7	4	40	40	40	40

ระดับการศึกษา/หลักสูตรการศึกษา	ปีการศึกษา							
	2554	2555	2556	2557	2558	2559	2560	2561
4. ศศ.บ.(ภาษาจีน) คู่ขนาน หลักสูตรการศึกษาระดับบัณฑิต(การศึกษา)	-	-	-	-	-	-	30	30
5. ศศ.บ.(ภาษาญี่ปุ่น) คู่ขนาน หลักสูตรการศึกษาระดับบัณฑิต(การศึกษา)	-	-	-	-	-	-	30	30
6. ศศ.บ.(ภาษาไทย) คู่ขนาน หลักสูตรการศึกษาระดับบัณฑิต(การศึกษา)	4	148	221	149	180	180	180	180
7. ศศ.บ.(ภาษาฝรั่งเศส) คู่ขนาน หลักสูตรการศึกษาระดับบัณฑิต(การศึกษา)	-	-	-	-	-	-	30	30
8. ศศ.บ.(ภาษาอังกฤษ) คู่ขนาน หลักสูตรการศึกษาระดับบัณฑิต(การศึกษา)	1	110	152	125	180	180	180	180
รวมจำนวนนิสิตทั้งสิ้น	5	259	395	358	540	540	630	630
	3,357							
ระดับปริญญาโท								
1. ศิลปศาสตรมหาบัณฑิต(ภาษาไทย) แผน ก1 : ศศ.ม.(ภาษาไทย)	-	1	2	-	5	5	5	5
2. ศิลปศาสตรมหาบัณฑิต(ภาษาไทย) แผน ก2 : ศศ.ม.(ภาษาไทย)	1	1	2	4	10	10	10	10
3. ศิลปศาสตรมหาบัณฑิต(ภาษาไทย) แผน ข : ศศ.ม.(ภาษาไทย)	19	-	9	8	20	20	20	20
4. ศิลปศาสตรมหาบัณฑิต (ภาษาศาสตร์) แผน ก1 : ศศ.ม.(ภาษาศาสตร์)	-	-	-	-	-	-	5	5
5. ศิลปศาสตรมหาบัณฑิต (ภาษาศาสตร์) แผน ก2 : ศศ.ม.(ภาษาศาสตร์)	-	-	-	-	-	-	10	10
6. ศิลปศาสตรมหาบัณฑิต (ภาษาศาสตร์) แผน ข : ศศ.ม.(ภาษาศาสตร์)	-	-	-	-	-	-	20	20
7. ศิลปศาสตรมหาบัณฑิต(ภาษาอังกฤษ) แผน ก1 : ศศ.ม.(ภาษาอังกฤษ)	1	-	-	-	5	5	5	5
8. ศิลปศาสตรมหาบัณฑิต(ภาษาอังกฤษ) แผน ก2 : ศศ.ม.(ภาษาอังกฤษ)	3	11	3	5	10	10	10	10

ระดับการศึกษา/หลักสูตรการศึกษา	ปีการศึกษา							
	2554	2555	2556	2557	2558	2559	2560	2561
9. ศิลปศาสตรมหาบัณฑิต(ภาษาอังกฤษ) แผน ข : ศศ.ม.(ภาษาอังกฤษ)	15	16	12	9	20	20	20	20
รวมจำนวนนิสิตทั้งสิ้น	39	29	28	26	70	70	105	105
	472							
ระดับปริญญาเอก								
1. ศิลปศาสตรดุษฎีบัณฑิต(ภาษาไทย) แบบ 1.1 : ศศ.ด.(ภาษาไทย)	-	5	6	-	5	5	5	5
2. ศิลปศาสตรดุษฎีบัณฑิต(ภาษาไทย) แบบ 2.1 : ศศ.ด.(ภาษาไทย)	-	-	2	3	5	5	5	5
3. ศิลปศาสตรดุษฎีบัณฑิต(ภาษาศาสตร์) แบบ 1.1 : ศศ.ด.(ภาษาศาสตร์)	-	-	-	-	-	-	5	5
4. ศิลปศาสตรดุษฎีบัณฑิต(ภาษาศาสตร์) แบบ 2.1 : ศศ.ด.(ภาษาศาสตร์)	-	-	-	-	-	-	5	5
5. ศิลปศาสตรดุษฎีบัณฑิต(ภาษาอังกฤษ) แบบ 1.1 : ศศ.ด.(ภาษาอังกฤษ)	-	-	-	3	5	5	5	5
6. ศิลปศาสตรดุษฎีบัณฑิต(ภาษาอังกฤษ) แบบ 2.1 : ศศ.ด.(ภาษาอังกฤษ)	-	-	1	7	5	5	5	5
รวมจำนวนนิสิตทั้งสิ้น	-	5	9	13	20	20	30	30
	127							

6. จำนวนบุคลากร และความต้องการเพิ่ม

บุคลากรสายวิชาการ จำนวน 100 คน

สาขาวิชา/ระดับการศึกษา	ปริญญาตรี	ปริญญาโท	ปริญญาเอก	ตำแหน่งทางวิชาการ		
				ผศ.	รศ.	ศ.
1. ภาษาจีน	4	6	1			
2. ภาษาญี่ปุ่น	6	5	-			
3. ภาษาไทย	2	15	4	3	2	-
4. ภาษาฝรั่งเศส	3	4	1		1	
5. ภาษาอังกฤษ	5	32	12	4		
รวมทั้งสิ้น	20	62	18	7	3	
	100					

6.1 ความต้องการบุคลากรสายวิชาการ ปีงบประมาณ 2558 - 2561

บุคลากรสายวิชาการประจำสาขาวิชา	จำนวนบุคลากรปัจจุบัน	จำนวนบุคลากรสายวิชาการที่ต้องการเพิ่ม			
		2558	2559	2560	2561
สาขาวิชาภาษาจีน	11	1	1	1	-
สาขาวิชาภาษาญี่ปุ่น	11	-	-	-	-
สาขาวิชาภาษาไทย	21	5	4	3	3
สาขาวิชาภาษาฝรั่งเศส	8	-	-	1	-
สาขาวิชาภาษาอังกฤษ	49	5	5	6	5
รวมจำนวนทั้งสิ้น	100	11	10	11	8

6.2 จำนวนบุคลากรสายสนับสนุนและความต้องการเพิ่ม

บุคลากรสายสนับสนุน

ปัจจุบันมีจำนวน 12 คน โดยเป็นพนักงานสายสนับสนุนที่ได้รับการบรรจุ 8 คน
และจ้างด้วยเงินรายได้ของคณะ 4 คน

กำหนดบุคลากรสายสนับสนุน ในอัตราส่วนต่ออาจารย์ เป็น 1:8

คณะ/วิทยาลัย	จำนวนปัจจุบัน	ความต้องการบุคลากรสายสนับสนุนเพิ่ม (ปีงบประมาณ)			
		2558	2559	2560	2561
คณะศิลปศาสตร์	12	2	1	2	1

6.3 งบประมาณรายได้

งบประมาณ

ประจำปีงบประมาณ พ.ศ. 2555	จำนวน	6,875,520.00	บาท
ประจำปีงบประมาณ พ.ศ. 2556	จำนวน	14,435,851.25	บาท
ประจำปีงบประมาณ พ.ศ. 2557	จำนวน	19,329,700.00	บาท
ประจำปีงบประมาณ พ.ศ. 2558	จำนวน	12,850,000.00	บาท

7. การวิเคราะห์จุดแข็ง จุดอ่อน โอกาส และอุปสรรค

ประเด็นยุทธศาสตร์ที่ 1 ด้านการผลิตบัณฑิตและการเรียนการสอน

จุดแข็ง (Strengths)	จุดอ่อน (Weaknesses)
<ol style="list-style-type: none"> 1. มีการเปิดหลักสูตรคู่ขนาน 2. มีเจ้าของภาษาเป็นอาจารย์ประจำหลักสูตร 3. มีกลุ่มวิชาในหลักสูตรให้นิสิตเลือกตามความสนใจ 4. มีการทำ MOU กับสถาบันการศึกษาต่างประเทศ 5. มีการจัดการเรียนการสอนแบบ I desks room และ E-learning 	<ol style="list-style-type: none"> 1. การจัดการเรียนการสอน/ตารางเรียนการสอนของมหาวิทยาลัยไม่สอดคล้องกับรายวิชา 2. ขาดความพร้อมของอุปกรณ์ ในด้านการเรียนการสอน
โอกาส (Opportunities)	อุปสรรค (Threats)
<ol style="list-style-type: none"> 1. มีหลักสูตรตรงความต้องการของตลาดแรงงาน เช่น ภาษาไทยเพื่อธุรกิจ ฝรั่งเศส อังกฤษ 2. การเข้าสู่อาเซียน (AEC) 	<ol style="list-style-type: none"> 1. การเปลี่ยนแปลงของการเมือง 2. นโยบายการศึกษาของรัฐบาลแต่ละชุดไม่แน่นอน และไม่ครอบคลุม 3. นโยบายการทดสอบมาตรฐานของรัฐบาล

ประเด็นยุทธศาสตร์ที่ 2 ด้านการวิจัย

จุดแข็ง (Strengths)	จุดอ่อน (Weaknesses)
<ol style="list-style-type: none"> 1. คณะมีงบประมาณ 2. พื้นที่ทำวิจัยชัดเจน 3. อาจารย์กระตือรือร้นในการทำวิจัย 	<ol style="list-style-type: none"> 1. ภาระงานสอนมาก 2. ขาดประสบการณ์ 3. ขาดผู้ทรงคุณวุฒิให้คำแนะนำ 4. งานวิจัยขาดทิศทางที่มีเอกภาพ
โอกาส (Opportunities)	อุปสรรค (Threats)
<ol style="list-style-type: none"> 1. การเปิด ASEAN 2. นโยบายจังหวัดส่งเสริมการทำงานร่วมกับชุมชน 	<ol style="list-style-type: none"> 1. รัฐบาลตั้งบวิจัย 2. ขาดโจทย์วิจัยที่มีความต้องการของสังคม

ประเด็นยุทธศาสตร์ที่ 3 ด้านการบริการวิชาการ

จุดแข็ง (Strengths)	จุดอ่อน (Weaknesses)
<ol style="list-style-type: none"> 1. คณะฯ สนองนโยบาย มหาวิทยาลัยพะเยา ในการดำเนินงาน 1 คณะ 1 โมเดล ในพื้นที่บริการตำบลแม่ใส 	<ol style="list-style-type: none"> 1. คณะฯ ยังไม่สามารถเชื่อมโยงโครงการบริการวิชาการกับงานวิจัยและการเรียนการสอน

<p>2. โครงการบริการวิชาการในตำบลแม่ใส สามารถสร้างความเข้มแข็งให้ชุมชนเป็นที่ยอมรับ</p> <p>3. หน่วยงานในตำบลแม่ใส / แกนนำชุมชนมีความเข้มแข็ง / ให้ความร่วมมือ</p>	<p>สอนให้เป็นเนื้อเดียวกัน</p> <p>2. คณะฯ ขาดการคิดเชื่อมโยงการทำงานบริการวิชาการ วิจัย และทำนุบำรุงศิลปวัฒนธรรม ให้เป็นระบบ (System Thinking)</p> <p>3. คณะฯ ไม่มีงานวิจัยที่นำไปใช้ประโยชน์ในพื้นที่ได้จริง</p>
โอกาส (Opportunities)	อุปสรรค (Threats)
<p>1. คณะฯ มีรายวิชาที่สามารถเชื่อมศาสตร์ด้านภาษา เช่น ภาษาเพื่อการท่องเที่ยว</p> <p>2. คณะฯ ดำเนินการวิจัยที่สามารถนำไปต่อยอดวิจัย/โครงการบริการวิชาการได้</p>	<p>1. พื้นที่เป้าหมายมีระยะทางไกล</p>

ประเด็นยุทธศาสตร์ที่ 4 ด้านการทำนุบำรุงศิลปวัฒนธรรม

จุดแข็ง (Strengths)	จุดอ่อน (Weaknesses)
<p>1. คณะมีงบประมาณ</p> <p>2. มีรูปแบบการจัดกิจกรรมตามประเพณีเทศกาลต่างๆ ที่แสดงถึงเอกลักษณ์ของคณะฯ</p> <p>3. จัดกิจกรรมทางศาสนาเพื่อมุ่งเน้นพัฒนาด้านคุณธรรมจริยธรรมให้แก่นิสิต</p>	<p>1. จะต้องเพิ่มการบูรณาการร่วมกับท้องถิ่นและรายวิชา</p> <p>2. บุคลากรขาดความเข้าใจถึงการทำนุบำรุงศิลปวัฒนธรรม</p>
โอกาส (Opportunities)	อุปสรรค (Threats)
<p>1. เปิดอบรมระยะสั้นภาษาไทยให้ต่างชาติรวมถึงชาวอาเซียน</p> <p>2. มีกิจกรรมที่ให้ความรู้แก่บุคลากรและนิสิตเพื่อให้ตระหนักถึงความสำคัญของศิลปวัฒนธรรมตลอดจนถึงการอนุรักษ์และ สืบสาน</p>	<p>1. ชุมชนบางส่วนไม่ให้ความสำคัญกับวัฒนธรรมท้องถิ่นของตน</p> <p>2. อิทธิพลของวัฒนธรรมต่างชาติส่งผลต่อวัฒนธรรมดั้งเดิม</p> <p>3. ผลกระทบจากเทคโนโลยีในปัจจุบัน ส่งผลให้รูปแบบการเข้าถึงวัฒนธรรมเปลี่ยนไป</p>

บทที่ 2 แผนกลยุทธ์

แผนกลยุทธ์ คณะศิลปศาสตร์ มหาวิทยาลัยพะเยา พ.ศ. 2558 – 2561

ประเด็นยุทธศาสตร์ที่ 1 ด้านการเรียนการสอนและการพัฒนานิสิต

จัดการเรียนการสอนที่เน้นให้นิสิตอยู่และเรียน(Live and Learn) อย่างมีความสุข จบไปมีงานทำ และเป็นคนดีของสังคม บัณฑิตมีคุณภาพ ได้มาตรฐานตามคุณลักษณะที่พึงประสงค์ ตอบสนองความเป็นสากลและแข่งขันได้ในประชาคมอาเซียน

แผนพัฒนาการเรียนการสอนและแผนพัฒนานิสิต

กลยุทธ์	แนวปฏิบัติ	ตัวบ่งชี้ความสำเร็จตามกลยุทธ์	ค่าเฉลี่ย ผลงาน ย้อนหลัง 3 ปี (ถ้ามี)	ค่าเป้าหมายของปีงบประมาณ				ผู้รับผิดชอบ ชอบ กลยุทธ์	สนับสนุน Main KPIs กลุ่ม		
				2558	2559	2560	2561		อัตลักษณ์ ข้อที่	เอก ลักษณ์ ข้อ ที่	บริหาร จัดการ ข้อที่
กลยุทธ์ที่ 1. ส่งเสริมและ พัฒนาการ จัดการเรียนการ สอนเพื่อพัฒนา บัณฑิตให้มี คุณภาพ มาตรฐานตาม คุณลักษณะที่พึง ประสงค์	1.1 ภาารเปิดหลักสูตรระดับ บัณฑิตศึกษา 2 หลักสูตร คือ - ศิลปศาสตรมหาบัณฑิต - ศิลปศาสตรดุษฎีบัณฑิตโดย พิจารณาประเด็นสำคัญดังนี้ 1. ความต้องการของสังคม 2. เนื้อหาที่สอดคล้องกับความ เปลี่ยนแปลงด้านต่างๆในอนาคต 3. มีความพร้อมในการผลิตบัณฑิตให้ มีคุณภาพ 4. สอดคล้องกับภารกิจของ มหาวิทยาลัย 5. สามารถขยายไปสู่ความเป็น หลักสูตรนานาชาติ	1. แบบรายงานตนเองในการเสนอ หลักสูตรต่อสภามหาวิทยาลัย 2 หลักสูตร ดังนี้ - ศิลปศาสตรมหาบัณฑิตสาขาวิชา ภาษาศาสตร์ - ศิลปศาสตรดุษฎีบัณฑิต สาขาวิชาภาษาศาสตร์						รองคณบดี ฝ่ายวิชาการ และหัวหน้า สาขาวิชา	3, 4, 5, 7	-	-

กลยุทธ์	แนวปฏิบัติ	ตัวบ่งชี้ความสำเร็จตามกลยุทธ์	ค่าเฉลี่ย ผลงาน ย้อนหลัง 3 ปี (ถ้ามี)	ค่าเป้าหมายของปีงบประมาณ				ผู้รับผิดชอบ กลยุทธ์	สนับสนุน Main KPIs กลุ่ม		
				2558	2559	2560	2561		อัต ลักษณ์ ข้อที่	เอก ลักษณ์ ข้อ ที่	บริหาร จัดการ ข้อที่
6. เป็นไปตามเกณฑ์ TQF	1.2 ติดตามให้ทุกหลักสูตรมีมาตรฐาน ผลการเรียนรู้ให้ครบตามที่ สกอ. กำหนดและครบตามอัตลักษณ์ของ มหาวิทยาลัย และมีการดำเนินการต่าง ๆ ตามที่ สกอ.และมหาวิทยาลัยกำหนด	2. ร้อยละของจำนวนหลักสูตรที่มี มาตรฐานผลการเรียนรู้ครบ ตามที่ ส ก อ . แ ล ะ อ ต ล ั ก ษ ณ์ ข อ ง มหาวิทยาลัยกำหนดและสะท้อนถึง ลักษณะบัณฑิตที่พึงประสงค์ของ มหาวิทยาลัย		100	100	100	100	รองคณบดี ฝ่ายวิชาการ และหัวหน้า สาขาวิชา	3, 4, 5	-	-
		3. ร้อยละของจำนวนรายวิชาที่มี รายละเอียดของรายวิชา (มคอ.3) และประสบการณ์ภาคสนาม (มคอ. 4) รายงานผลการดำเนินงานของ รายวิชา (มคอ.5-6) ตามระยะเวลา ที่กำหนด		100	100	100	100		3, 4, 5	-	-
		4. ร้อยละของจำนวนหลักสูตรที่มี รายงานผลการดำเนินงานของ หลักสูตร (มคอ.7) ตามระยะเวลาที่ กำหนด		100	100	100	100		3, 4, 5	-	-
		5. ร้อยละของจำนวนหลักสูตรที่มีผู้ มีประสบการณ์ทางวิชาการหรือ		100	100	100	100		3, 4, 5	-	-

กลยุทธ์	แนวปฏิบัติ	ตัวบ่งชี้ความสำเร็จตามกลยุทธ์	ค่าเฉลี่ย ผลงาน ย้อนหลัง 3 ปี (ถ้ามี)	ค่าเป้าหมายของปีงบประมาณ				ผู้รับผิดชอบ กลยุทธ์	สนับสนุน Main KPIs กลุ่ม		
				2558	2559	2560	2561		อัต ลักษณ์ ข้อที่	เอก ลักษณ์ ข้อ ที่	บริหาร จัดการ ข้อที่
	1.3 กำหนดให้มีการจัดการเรียนการ สอนที่เน้นผู้เรียนเป็นสำคัญ	วิชาซีพีมีส่วนร่วมในการเรียนการ สอน		100	100	100	100	รองคณบดี ฝ่ายวิชาการ และหัวหน้า สาขาวิชา	3, 4, 5	-	-
		6. ร้อยละของจำนวนหลักสูตรที่มี จำนวนชั่วโมงปฏิบัติมีวิชาเลือก การศึกษาค้นคว้าด้วยตนเอง และมี การจัดการเรียนการสอนที่เน้น ผู้เรียนเป็นสำคัญ เช่น problem- based learning, project-based learning, activity based learning		≥20	≥20	≥20	≥20		3, 4, 5	-	-
	7. ร้อยละของจำนวนรายวิชาใน หมวดศึกษาศึกษาทั่วไปที่มีการเรียนรู้ จากการปฏิบัติจริง		1	1	1	1	3, 4, 5		-	-	
	8. จำนวนนิสิตที่เข้าร่วมสหกิจ ศึกษา		5	5	5	5	3, 4, 5		-	-	
	9. จำนวนของอาจารย์นิเทศสหกิจ ศึกษา		3	3	3	3	3, 4, 5		-	-	
1.4 จัดให้มีการบูรณาการการเรียนการ สอนกับการทำงานในรูปแบบสหกิจ ศึกษา และพัฒนาการดำเนินงาน ด้านสหกิจศึกษา	10. จำนวนโครงการ/กิจกรรมที่ สนับสนุนงานสหกิจศึกษา		-	3.51	3.51	3.51		5	-	-	
1.5 สํารวจความพึงพอใจของผู้ใช้ บัณฑิต	11. ระดับความพึงพอใจของผู้ใช้ บัณฑิตที่มีต่อบัณฑิตใหม่										

กลยุทธ์	แนวปฏิบัติ	ตัวบ่งชี้ความสำเร็จตามกลยุทธ์	ค่าเฉลี่ย ผลงาน ย้อนหลัง 3 ปี (ถ้ามี)	ค่าเป้าหมายของปีงบประมาณ				ผู้รับผิดชอบ กลยุทธ์	สนับสนุน Main KPIs กลุ่ม		
				2558	2559	2560	2561		อัตลักษณ์ ข้อที่	เอก ลักษณ์ ข้อ ที่	บริหาร จัดการ ข้อที่
กลยุทธ์ที่ 2 พัฒนา ความสามารถ ในการ จัดการเรียน การสอนของ อาจารย์ให้ได้ มาตรฐาน สากล	1.6 สักรวจภาวะการมีงานทำของ บัณฑิต	12. ร้อยละของจำนวนของบัณฑิต ระดับปริญญาตรีที่มีงานทำและ ประกอบอาชีพอิสระในระยะเวลา 1 ปี							4	-	-
	2.1 จัดโครงการ/กิจกรรมเพื่อพัฒนา ทักษะและเทคนิควิธีการถ่ายทอด ความรู้ การวัดผลและการประเมินผล ของอาจารย์	13. ร้อยละของจำนวนอาจารย์ที่ ได้รับการพัฒนาทักษะในการ จัดการเรียนการสอน	50	60	80	100	รองคณบดี ฝ่าย วิชาการ	3, 6	-	-	
	2.2 ประเมินความพึงพอใจของนิสิตต่อ การจัดการเรียนการสอน	14. จำนวนโครงการ/กิจกรรมเพื่อ พัฒนาทักษะและเทคนิควิธีการ ถ่ายทอดความรู้ การวัดผลและ ประเมินของอาจารย์	3	3	3	3		3, 6	-	-	
	2.3 ส่งเสริมให้อาจารย์มีการพัฒนา ตนเองอย่างต่อเนื่องและมีความพร้อม ในการเข้าสู่ประชาคมอาเซียน	15. ระดับความพึงพอใจเฉลี่ยของ นิสิตต่อการจัดการเรียนการสอน	≥ 3.51	≥ 3.51	≥ 3.51	≥ 3.51		2, 6	-	-	
		16. จำนวนอาจารย์และนิสิตที่ ได้รับการพัฒนาภาษาอังกฤษโดย การเข้าร่วมอบรมภาษาอังกฤษ ระยะสั้นทั้งในและต่างประเทศ	5	5	5	5		6, 8	-	-	
	17. จำนวนเครือข่ายทางวิชาการ	2	3	4	4		6	-	-		

กลยุทธ์	แนวปฏิบัติ	ตัวบ่งชี้ความสำเร็จตามกลยุทธ์	ค่าเฉลี่ย ผลงาน ย้อนหลัง 3 ปี (ถ้ามี)	ค่าเป้าหมายของปีงบประมาณ				ผู้รับผิดชอบ กลยุทธ์	สนับสนุน Main KPIs กลุ่ม		
				2558	2559	2560	2561		ชอ บ ก ล ย ุ ร ท	อ ัต ล ก ษ ณ ์ ช อ ที่	เอ ก ล ก ษ ณ ์ ช อ ที่
กลยุทธ์ที่ 2 . พัฒนาความสามารถ ในการจัดการเรียน การสอนของ อาจารย์ให้ได้ มาตรฐาน สากล	2.4 สร้างเครือข่ายทางวิชาการทั้งใน และ/หรือต่างประเทศ 2.5 จัดกิจกรรม/โครงการเพื่อให้ อาจารย์มีการพัฒนาตนเองอย่าง ต่อเนื่อง	18. จำนวนโครงการ/กิจกรรมที่ ส่งเสริมให้อาจารย์มีการพัฒนา ตนเอง		3	3	3	3	รอง คณบดี	6	-	-
		19. จำนวนอาจารย์ที่มีคุณวุฒิ ปริญญาเอกเพิ่มขึ้น		1	1	1	1	วิชาการ	6	-	-
		20. จำนวนอาจารย์ที่มีตำแหน่ง ทางวิชาการเพิ่มขึ้น		2	2	2	2		6	-	-
กลยุทธ์ที่ 3 . ส่งเสริมและพัฒนา ทักษะการเรียนรู้ ของนิสิต	3.1 พัฒนาคำความรู้พื้นฐานของนิสิตให้ พร้อมต่อการเรียนขั้นสูงขึ้นไป 3.2 สนับสนุน/ส่งเสริมให้นิสิตมีความรู้ ภาษาอังกฤษ 3.3 มีนโยบายให้มีการศึกษา/ดูงาน/ นำเสนอผลงานในและ/หรือต่างประเทศ ในหลักสูตรระดับบัณฑิตศึกษา 3.4 จัดสรรค่าตอบแทนแก่นิสิตระดับ บัณฑิตศึกษาที่มีส่วนร่วมในการจัดการ เรียนการสอน 3.5 สนับสนุนให้มีการจัดกิจกรรมเสริม หลักสูตรให้เป็นไปตามกรอบมาตรฐาน	21. ร้อยละของอัตราออก กลางคัน (drop out) ของนิสิต ตลอดหลักสูตร		≤20	≤20	≤20	≤20	รอง คณบดี	2, 3		
		22. โครงการจัดตั้งศูนย์ภาษา		✓	✓	✓	✓	วิชาการ	8		
		23. ร้อยละของจำนวนหลักสูตร ระดับบัณฑิตศึกษาที่มีการ นำเสนอผลงานในและ/หรือ ต่างประเทศ		50	50	60	60	และ หัวหน้า สาขาวิชา	3, 7		
		24. ร้อยละของจำนวนหลักสูตรที่ มีนิสิตระดับบัณฑิตศึกษาเป็น ผู้ช่วยสอน/ผู้ช่วยวิจัย		60	60	70	70		3, 7		
		25. ร้อยละของโครงการ/กิจกรรม ในด้านการส่งเสริมและ		80	80	85	85		1,2,3	ผู้ช่วย คณบดี	

กลยุทธ์	แนวปฏิบัติ	ตัวบ่งชี้ความสำเร็จตามกลยุทธ์	ค่าเฉลี่ย ผลงาน ย้อนหลัง 3 ปี (ถ้ามี)	ค่าเป้าหมายของปีงบประมาณ				ผู้รับผิดชอบ กลยุทธ์	สนับสนุน Main KPIs กลุ่ม		
				2558	2559	2560	2561		อัตลักษณ์ ชื่อที่	เอก ลักษณ์ ชื่อ ที่	บริหาร จัดการ ชื่อที่
	<p>คุณวุฒิระดับอุดมศึกษาแห่งชาติ (TQF) และอัตลักษณ์บัณฑิตของมหาวิทยาลัยพะเยา</p> <p>3.6 ส่งเสริมให้มีการจัดกิจกรรมที่สนับสนุนให้นิสิตอยู่และเรียนอย่างมีความสุข</p> <p>3.7 สนับสนุนให้นิสิตนำความรู้ทักษะด้านการประกันคุณภาพ การส่งเสริมศักยภาพผู้นำนิสิตไปใช้ในการจัดกิจกรรมตามเกณฑ์สกอ.5 ประเภทสำหรับระดับปริญญาตรีและอย่างน้อย 2 ประเภท สำหรับระดับบัณฑิตศึกษา</p> <p>3.8 ส่งเสริมให้มีความร่วมมือและแลกเปลี่ยนทางด้านกิจกรรมการพัฒนาบัณฑิตทั้งภายในสถาบันและระหว่างสถาบัน</p>	พัฒนานิสิตให้เป็นบัณฑิตที่พึงประสงค์ของมหาวิทยาลัย									
กลยุทธ์ที่ 4. พัฒนาปัจจัย	4.1 ส่งเสริมให้มีการผลิตตำรา/เอกสารประกอบการสอน/สื่อการสอน	26. จำนวนอาจารย์ที่ได้รับการพัฒนาศักยภาพในการผลิตตำรา/เอกสารประกอบการ		≥40	≥40	≥40	≥40	รองคณบดีฝ่าย	6		

เงื่อนไขต่อการจัดการเรียนการสอน		สอน/สื่อการสอน 27. ร้อยละ/จำนวนอาจารย์/ตำราเอกสารประกอบการสอน/สื่อการสอน ที่ได้รับการผลิต		10	10	10	10	วิชาการ	6		
กลยุทธ์ที่ 5 ส่งเสริมกิจกรรมและสร้างความสัมพันธ์ระหว่างศิษย์เก่าและสถาบัน	5.1 มีการจัดบริการข้อมูลข่าวสารที่เป็นประโยชน์ต่อศิษย์เก่า 5.2 มีการจัดกิจกรรมเพื่อพัฒนาความรู้และประสบการณ์ให้ศิษย์เก่า	28. จำนวนโครงการ/กิจกรรมเพื่อพัฒนาความรู้และประสบการณ์ให้ศิษย์เก่า		1	1	2	2				
กลยุทธ์ที่ 1 ตัวบ่งชี้ความสำเร็จตามกลยุทธ์ จำนวน 12 ตัวบ่งชี้				จำนวนกลุ่ม Main KPIs ในแต่ละกลยุทธ์					4		
กลยุทธ์ที่ 2 ตัวบ่งชี้ความสำเร็จตามกลยุทธ์ จำนวน 8 ตัวบ่งชี้				จำนวนกลุ่ม Main KPIs ในแต่ละกลยุทธ์					4		
กลยุทธ์ที่ 3 ตัวบ่งชี้ความสำเร็จตามกลยุทธ์ จำนวน 5 ตัวบ่งชี้				จำนวนกลุ่ม Main KPIs ในแต่ละกลยุทธ์					5		
กลยุทธ์ที่ 4 ตัวบ่งชี้ความสำเร็จตามกลยุทธ์ จำนวน 2 ตัวบ่งชี้				จำนวนกลุ่ม Main KPIs ในแต่ละกลยุทธ์					1		
กลยุทธ์ที่ 5 ตัวบ่งชี้ความสำเร็จตามกลยุทธ์ จำนวน 1 ตัวบ่งชี้				จำนวนกลุ่ม Main KPIs ในแต่ละกลยุทธ์					-		
รวมตัวบ่งชี้ของแผนกลยุทธ์ด้านการเรียนการสอนและการพัฒนานิสิต จำนวน 28 ตัวบ่งชี้				รวม (Main KPIs) กลุ่ม					7	-	-

2. ประเด็นยุทธศาสตร์ด้านการวิจัย

การวิจัยที่เน้นการสร้างปัญญาารวมหมู่ (Collective Intelligence) เคียงคู่ชุมชน (สนับสนุนแนวคิด OUOP – One University One Province) มุ่งสู่ความเป็นเลิศทางด้านการวิจัยสู่ระดับนานาชาติ โดยการเชื่อมโยงองค์ความรู้ของชุมชน ท้องถิ่น และองค์ความรู้ที่เป็นสากลเข้าด้วยกันอย่างเป็นระบบ ให้นำไปสู่การแข่งขันได้อย่างยั่งยืนในประชาคมโลก

แผนพัฒนาดำเนินงานวิจัย

กลยุทธ์	แนวปฏิบัติ	ตัวบ่งชี้ความสำเร็จ ตามกลยุทธ์	ค่าเฉลี่ย ผลงาน ย้อนหลัง 3 ปี (ถ้ามี)	ค่าเป้าหมายของปีงบประมาณ				ผู้รับผิดชอบ กลยุทธ์	สนับสนุน Main KPIs กลุ่ม		
				2558	2559	2560	2561		อัต ลักษณ์ ข้อที่	เอก ลักษณ์ ข้อที่	บริหาร จัดการ ข้อที่
กลยุทธ์ที่ 1 สร้างและ พัฒนาระบบ บริหารจัดการ งานวิจัยให้มี ประสิทธิภาพ ภายใต้แนวคิด “ศิลป์ ภาษา พัฒนาชุมชน”	1.1 ส่งเสริมการพัฒนาระบบและ กระบวนการจัดการงานวิจัยใน คณะศิลปศาสตร์	29. มีระบบและการ ประเมินติดตามอย่างต่อเนื่อง อย่างน้อย 1 ครั้ง/ปี		XX	XX	XX	XX	รองคณบดี ฝ่ายวิจัย		9	
	1.2 สร้างและพัฒนาระบบที่เลี้ยง นักวิจัย (Mentor) เพื่อพัฒนา ศักยภาพนักวิจัยในคณะศิลป- ศาสตร์เพื่อเขียนข้อเสนอ โครงการวิจัยที่ดีและเพื่อขอทุน วิจัยจากแหล่งภายนอก	30. มี พี่เลี้ยงนักวิจัยดูแลนักวิจัยในคณะ ศิลปศาสตร์ (Mentor: Mentee) ไม่เกิน (1:3) และมีพี่เลี้ยงนักวิจัย (mentor) อย่างน้อย 3 คน/ปี	31. มีกิจกรรม/โครงการที่สนับสนุนการ พัฒนา ระบบพี่เลี้ยงอย่างน้อย 3 กิจกรรม/โครงการ/ปี		3	3	3	3		8/9	
		32. มีจำนวนนักวิจัยอย่างน้อย 5 คน ใน ปี 2558 และเพิ่มขึ้นปีละ 5 คน ในปี 2559-2561	33. มีจำนวนผู้บริหารงานวิจัยในปี 2558-2561 ปีละ 5 คน		5	10	15	20	รองคณบดี ฝ่ายวิจัย		8
				5	5	5	5			9	

กลยุทธ์	แนวปฏิบัติ	ตัวบ่งชี้ความสำเร็จ ตามกลยุทธ์	ค่าเฉลี่ย ผลงาน ย้อนหลัง 3 ปี (ถ้ามี)	ค่าเป้าหมายของปีงบประมาณ				ผู้รับผิดชอบ กลยุทธ์	สนับสนุน Main KPIs กลุ่ม		
				2558	2559	2560	2561		อัต ลักษณ์ ข้อที่	เอก ลักษณ์ ข้อที่	บริหาร จัดการ ข้อที่
กลยุทธ์ที่ 2 สร้างและ พัฒนา โครงการวิจัยที่ สามารถบูรณา การการเรียน การสอน บริการวิชาการ และทำนุบำรุง ศิลปวัฒนธรรม เพื่อพัฒนา ความเข้มแข็ง และยั่งยืนของ ชุมชนบ้านแม่ ใส/โรงเรียน ตำรวจตระเวน	2.1 จัดตั้งหน่วยความเป็นเลิศ ทางการวิจัย บริการวิชาการ และ ทำนุบำรุงศิลปวัฒนธรรม (Research Academic Services and Cultural Preservation Excellence—RASCPE Unit) ที่มี ผู้รับผิดชอบโดยตรง และจัด กิจกรรม/โครงการต่อเนื่องอย่าง น้อย 3 กิจกรรม/โครงการ/ปี 2.2 สนับสนุนการดำเนินงาน ระบบพี่เลี้ยง (Mentor) และการ ดำเนินการสำรวจและวิเคราะห์ ความต้องการ/สภาพปัญหาของ	34. มีฐานข้อมูลการจัดการงานวิจัย 1 ฐานข้อมูล		1	1	1	1			10	
				XX	XX	XX	XX			9/10	

กลยุทธ์	แนวปฏิบัติ	ตัวบ่งชี้ความสำเร็จ ตามกลยุทธ์	ค่าเฉลี่ย ผลงาน ย้อนหลัง 3 ปี (ถ้ามี)	ค่าเป้าหมายของปีงบประมาณ				ผู้รับผิดชอบ กลยุทธ์	สนับสนุน Main KPIs กลุ่ม		
				2558	2559	2560	2561		อัต ลักษณ์ ข้อที่	เอก ลักษณ์ ข้อที่	บริหาร จัดการ ข้อที่
ชายแดนเบตตี้ คูเมนตำบลแม่ คำมี อําเภอ เมือง จังหวัด แพร่ที่สามารถ ใช้ประโยชน์ได้ จริง	ชุมชนหรือการดำเนินการวิจัยขั้น พื้นฐาน (Needs Analysis) เพื่อนำ ผลสำรวจฯ มาสร้างโจทย์หรือ หัวข้อวิจัยที่สามารถบูรณาการ ภายใต้แนวคิด“ศิลป์ ภาษา พัฒนาชุมชน” 2.3 มีรายงานวิจัยขั้นพื้นฐาน (Needs Analysis) ปีละ 1 เล่ม 2.4 สนับสนุนทุนวิจัยอย่างน้อย 5 ทุน ที่สอดคล้องกับระบบพี่เลี้ยง 2.5 ส่งเสริมหรือพัฒนาศักยภาพ ในการทำวิจัยของคณาจารย์หน้า ใหม่ (ครบทุกสาขาวิชา) และ พัฒนาศักยภาพของนักวิจัยที่มีอยู่ ให้ตีมากยิ่งขึ้น 2.6 จัดกิจกรรม/โครงการที่ สนับสนุนการพัฒนา ระบบที่	35. มีจำนวนเงินสนับสนุนการวิจัยอย่าง น้อย 5 % จากเงินรายได้ของคณะ 36. มีจำนวนอาจารย์หน้าใหม่ทำวิจัย เพิ่มขึ้นจากปีที่แล้ว 10 %		5%	5 %	5 %	5 %		7		
				10 %	10 %	10 %	10 %		8		
				3	3	3	3		8/9		

กลยุทธ์	แนวปฏิบัติ	ตัวบ่งชี้ความสำเร็จ ตามกลยุทธ์	ค่าเฉลี่ย ผลงาน ย้อนหลัง 3 ปี (ถ้ามี)	ค่าเป้าหมายของปีงบประมาณ				ผู้รับผิดชอบ กลยุทธ์	สนับสนุน Main KPIs กลุ่ม		
				2558	2559	2560	2561		อัต ลักษณ์ ข้อที่	เอก ลักษณ์ ข้อที่	บริหาร จัดการ ข้อที่
	เลี้ยงอย่างน้อย 3 กิจกรรม/ โครงการ										
กลยุทธ์ที่ 3 พัฒนา ผลงานวิจัยของ คณาจารย์หรือ เจ้าหน้าที่สาย สนับสนุนให้ เป็นที่ยอมรับใน ระดับชาติหรือ นานาชาติ และ สามารถนำผล วิจัยไปใช้ ประโยชน์ได้ จริงในชุมชน/ หน่วยงาน	3.1 ส่งเสริมและสนับสนุนให้มีการ นำผลงานวิจัยไปใช้ประโยชน์ได้ จริงในชุมชน (เป้าหมาย)	37. มีระบบประเมินผลการนำ ผลงานวิจัยไปใช้ประโยชน์ในชุมชนอย่าง น้อย 1 เรื่อง/ 1 ปี		1	1	1	1	รองคณบดี ฝ่ายวิจัย		3	
		38. มีจำนวนผลงานวิจัยที่นำไปใช้ ประโยชน์ 1 เรื่องในปี 2558 และเพิ่มขึ้นปี ละ 1 เรื่องในปี 2559 – 2561		1	2	3	4		3		
	3.2 ส่งเสริมและสนับสนุนให้มี การตีพิมพ์ผลงานวิจัยในวารสาร ระดับชาติหรือนานาชาติ	39. มีจำนวนผลงานวิจัยตีพิมพ์ใน ระดับชาติ 2 เรื่องในปี 2558/3 เรื่องในปี 2559/4 เรื่องในปี 2560 และ 5 เรื่องในปี 2561		2	3	4	5		2		
		40. มีจำนวนผลงานวิจัยตีพิมพ์ในระดับ นานาชาติปีละ 1 เรื่อง		1	1	1	1		2		
	3.3 สนับสนุนกิจกรรมที่มีการ สร้างเครือข่ายการประชุมวิชาการ	41. ร่วมจัดประชุมวิชาการร่วมกับ เครือข่าย/สถาบันต่างๆ ปีละ 1 ครั้ง		1	1	1	1	9			

กลยุทธ์	แนวปฏิบัติ	ตัวบ่งชี้ความสำเร็จ ตามกลยุทธ์	ค่าเฉลี่ย ผลงาน ย้อนหลัง 3 ปี (ถ้ามี)	ค่าเป้าหมายของปีงบประมาณ				ผู้รับผิดชอบ กลยุทธ์	สนับสนุน Main KPIs กลุ่ม		
				2558	2559	2560	2561		อัต ลักษณ์ ข้อที่	เอก ลักษณ์ ข้อที่	บริหาร จัดการ ข้อที่
(เป้าหมาย)	ระดับชาติร่วมกับสถาบันต่างๆ เพื่อแลกเปลี่ยนความรู้/ ผลงานวิจัยจากนักวิจัยหรือ ศาสตราจารย์รับเชิญ (visiting professor) จากต่างสถาบัน										
กลยุทธ์ที่ 1	ตัวบ่งชี้ความสำเร็จตามแผนกลยุทธ์ จำนวน 6 ตัวบ่งชี้		จำนวนกลุ่ม Main KPIs ในแต่ละกลยุทธ์						3		
กลยุทธ์ที่ 2	ตัวบ่งชี้ความสำเร็จตามแผนกลยุทธ์ จำนวน 2 ตัวบ่งชี้		จำนวนกลุ่ม Main KPIs ในแต่ละกลยุทธ์						3		
กลยุทธ์ที่ 3	ตัวบ่งชี้ความสำเร็จตามแผนกลยุทธ์ จำนวน 5 ตัวบ่งชี้		จำนวนกลุ่ม Main KPIs ในแต่ละกลยุทธ์						3		
รวมตัวบ่งชี้ของแผนกลยุทธ์ด้านวิจัย 13 ตัวบ่งชี้			สรุป Main KPIs กลุ่ม					-	6	-	

3.ประเด็นยุทธศาสตร์ด้านบริการวิชาการ

บริการวิชาการแบบมีส่วนร่วม โดยเน้นการใช้ปัญญาารวมหมู่ ที่ช่วยพัฒนาและสร้างความเข้มแข็งของชุมชน สังคมและประเทศ (Community Empowerment)											
แผนพัฒนางานบริการวิชาการ											
กลยุทธ์	แนวปฏิบัติ	ตัวบ่งชี้ความสำเร็จ ตามกลยุทธ์	ค่าเฉลี่ย ผลงาน ย้อนหลัง 3 ปี (ถ้ามี)	ค่าเป้าหมายของปีงบประมาณ				ผู้รับผิดชอบ กลยุทธ์	สนับสนุน Main KPIs กลุ่ม		
				2558	2559	2560	2561		อัต ลักษณ์ ข้อที่	เอก ลักษณ์ ข้อที่	บริหาร จัดการ ข้อที่
กลยุทธ์ที่ 1	1.1 ส่งเสริมการพัฒนาระบบและ สร้างและ พัฒนาระบบ บริหารจัดการ งานด้านบริการ วิชาการและ การประเมิน ความสำเร็จ ของการบูรณา การให้มี ประสิทธิภาพ ภายใต้แนวคิด “ศิลปะ ภาษา พัฒนาชุมชน”	42. มีระบบและกลไกการติดตามอย่าง ต่อเนื่อง อย่างน้อย 1 ครั้ง/ปี โดย คณะกรรมการประจำหน่วยความเป็น เลิศทางการวิจัย บริการวิชาการและทำนุ บำรุงศิลปวัฒนธรรม		1	1	1	1	รองคณบดี ฝ่ายบริการ วิชาการ		9	
กลยุทธ์ที่ 2	2.1 ส่งเสริมหรือพัฒนาโครงการ สร้างและ บริการวิชาการที่สามารถบูรณา	43. มีจำนวนกิจกรรม/โครงการที่ สามารถบูรณาการทั้ง 4 ด้าน (วิจัย		3	3	3	3	รองคณบดี ฝ่ายบริการ		2/3/7/8/ 9	

กลยุทธ์	แนวปฏิบัติ	ตัวบ่งชี้ความสำเร็จ ตามกลยุทธ์	ค่าเฉลี่ย ผลงาน ย้อนหลัง 3 ปี (ถ้ามี)	ค่าเป้าหมายของปีงบประมาณ				ผู้รับผิดชอบ กลยุทธ์	สนับสนุน Main KPIs กลุ่ม		
				2558	2559	2560	2561		อัต ลักษณ์ ข้อที่	เอก ลักษณ์ ข้อที่	บริหาร จัดการ ข้อที่
พัฒนา โครงการ บริการวิชาการ ที่สามารถ บูรณาการ การเรียนการสอน การวิจัย และ ทำนุบำรุง ศิลปวัฒนธรรม เพื่อพัฒนา ความเข้มแข็ง และยั่งยืนของ ชุมชนบ้านแม่ ใส/โรงเรียน ตำรวจตระเวน ชายแดนเขตที่ คูเมน/ตำบลแม่ คำมี อำเภอ	การการเรียนการสอน การวิจัย และทำนุศิลปวัฒนธรรม ภายใต้ แนวคิด “ศิลป์ ภาษา พัฒนา ชุมชน”	บริการวิชาการ การเรียนการสอน และ ทำนุบำรุงศิลปวัฒนธรรม อย่างน้อย 3 กิจกรรม/โครงการ/ปี ตามระบบที่เลี้ยง)						วิชาการ			

กลยุทธ์	แนวปฏิบัติ	ตัวบ่งชี้ความสำเร็จ ตามกลยุทธ์	ค่าเฉลี่ย ผลงาน ย้อนหลัง 3 ปี (ถ้ามี)	ค่าเป้าหมายของปีงบประมาณ				ผู้รับผิดชอบ กลยุทธ์	สนับสนุน Main KPIs กลุ่ม		
				2558	2559	2560	2561		อัต ลักษณ์ ข้อที่	เอก ลักษณ์ ข้อที่	บริหาร จัดการ ข้อที่
เมือง จังหวัด แพร่และตาม เอกลักษณ์ของ มหาวิทยาลัย (1 ค ณ ะ 1 โมเดล)											
กลยุทธ์ที่ 3 สร้างเครือข่าย ความร่วมมือ และองค์ความรู้ ด้านบริการ วิชาการแบบมี ส่วนร่วมของ ชุมชน ท้องถิ่น และหน่วยงาน ภายนอก	3.1 ส่งเสริมการสร้างเครือข่าย ความร่วมมือด้านบริการวิชาการ แบบมีส่วนร่วมของชุมชน ท้องถิ่น และหน่วยงานภายนอก 3.2 ส่งเสริมและพัฒนาองค์ ความรู้ และประสบการณ์ที่ได้ จากการบูรณาการโครงการกับ การเรียนการสอน การวิจัย และ ทำนุบำรุงศิลปวัฒนธรรมเพื่อ แก้ไขหรือพัฒนาชุมชน	44. จัดทำ MOU กับเครือข่ายความร่วมมือ อย่างน้อย 1 สถาบัน/ MOU 45. จัดกิจกรรม/ โครงการต่อเนื่อง อย่างน้อย 3 กิจกรรม/โครงการ/ปี 46. มีจำนวน success model ปีละ 1 model		1:1	1:1	1:1	1:1	รองคณบดี ฝ่ายบริการ วิชาการ		9	
				3	3	3	3			9	
				1	1	1	1			1	

กลยุทธ์	แนวปฏิบัติ	ตัวบ่งชี้ความสำเร็จ ตามกลยุทธ์	ค่าเฉลี่ย ผลงาน ย้อนหลัง 3 ปี (ถ้ามี)	ค่าเป้าหมายของปีงบประมาณ				ผู้รับผิดชอบ กลยุทธ์	สนับสนุน Main KPIs กลุ่ม		
				2558	2559	2560	2561		อัต ลักษณ์ ข้อที่	เอก ลักษณ์ ข้อที่	บริหาร จัดการ ข้อที่
กลยุทธ์ที่ 1	ตัวบ่งชี้ความสำเร็จตามแผนกลยุทธ์	จำนวน 1 ตัวบ่งชี้	จำนวนกลุ่ม Main KPIs ในแต่ละกลยุทธ์					1			
กลยุทธ์ที่ 2	ตัวบ่งชี้ความสำเร็จตามแผนกลยุทธ์	จำนวน 1 ตัวบ่งชี้	จำนวนกลุ่ม Main KPIs ในแต่ละกลยุทธ์					5			
กลยุทธ์ที่ 3	ตัวบ่งชี้ความสำเร็จตามแผนกลยุทธ์	จำนวน 3 ตัวบ่งชี้	จำนวนกลุ่ม Main KPIs ในแต่ละกลยุทธ์					1			
รวมตัวบ่งชี้ของแผนกลยุทธ์ด้านบริการวิชาการ			5	สรุป Main KPI กลุ่ม				-	6	-	

4.ประเด็นยุทธศาสตร์ด้านการทำนุบำรุง ศิลปะและวัฒนธรรม

ทำนุบำรุงภูมิปัญญา ศิลปะ วัฒนธรรม และสิ่งแวดล้อมของท้องถิ่น (Local Wisdom) สู่อสากล อย่างยั่งยืน											
แผนงานทำนุบำรุงศิลปวัฒนธรรม											
กลยุทธ์	แนวปฏิบัติ	ตัวบ่งชี้ความสำเร็จตามกลยุทธ์	ค่าเฉลี่ยผลงานย้อนหลัง 3 ปี (ถ้ามี)	ค่าเป้าหมายของปีงบประมาณ				ผู้รับผิดชอบกลยุทธ์	สนับสนุน Main KPIs กลุ่ม		
				2558	2559	2560	2561		อัตลักษณ์ข้อที่	เอกลักษณ์ข้อที่	บริหารจัดการข้อที่
กลยุทธ์ที่ 1	1.1 จัดตั้งคณะกรรมการส่งเสริมสนับสนุนการสืบสานและร่วมอนุรักษ์มรดกทางวัฒนธรรมตลอดจนภูมิปัญญาในระดับท้องถิ่น 1.2 จัดทำแผนงานทำนุบำรุงศิลปวัฒนธรรม 1.3 สนับสนุนให้นิสิตและบุคลากรดำเนินกิจกรรม/โครงการที่เป็นประโยชน์ทางด้านศิลปวัฒนธรรมและภูมิปัญญาท้องถิ่น 1.4 มีกิจกรรม/โครงการที่ร่วมกันจัดโดยบุคลากรและสโมสรนิสิตคณะศิลปศาสตร์อย่างน้อย 3 โครงการ 1.5 ตัวชี้วัดของโครงการ/กิจกรรมด้านทำนุบำรุงศิลปวัฒนธรรมบรรลุเป้าหมาย	47. จำนวนภูมิปัญญาท้องถิ่นที่ได้รับการสืบสาน		1	1	2	2	ผู้ช่วยคณบดี	1,3	6	-

กลยุทธ์	แนวปฏิบัติ	ตัวบ่งชี้ความสำเร็จตามกลยุทธ์	ค่าเฉลี่ยผลงานย้อนหลัง 3 ปี (ถ้ามี)	ค่าเป้าหมายของปีงบประมาณ				ผู้รับผิดชอบกลยุทธ์	สนับสนุน Main KPIs กลุ่ม		
				2558	2559	2560	2561		อัตลักษณ์ข้อที่	เอกลักษณ์ข้อที่	บริหารจัดการข้อที่
	ที่ตั้งไว้ไม่น้อยกว่าร้อยละ 80										
กลยุทธ์ที่ 2 ส่งเสริมและเพิ่มขีดความสามารถบุคลากรและนิสิตด้านการทำนุบำรุงศิลปวัฒนธรรม โดยสนับสนุนกิจกรรมเพื่อเสริมสร้างนิสิตและบุคลากรให้มีความเข้าใจและตระหนักในคุณค่าความหลากหลายทางวัฒนธรรมและอารยธรรมทางศาสนา	2.1 จัดให้มีกิจกรรมร่วมกันระหว่างนิสิตและบุคลากรเพื่อสัมผัสชุมชน เกิดการเรียนรู้สังคมและวัฒนธรรม 2.2 บูรณาการงานด้านทำนุบำรุงศิลปวัฒนธรรมกับการเรียนการสอนและกิจกรรมนิสิตอย่างน้อย 1 รายวิชาต่อปี	48. มีรายวิชาที่บูรณาการด้านศิลปวัฒนธรรมกับการเรียนการสอนและกิจกรรมนิสิต		1	1	1	1	ผู้ช่วยคณบดี	1,2,3	6	-
กลยุทธ์ที่ 1 ตัวบ่งชี้ความสำเร็จตามแผนกลยุทธ์ จำนวน 1 ตัวบ่งชี้				จำนวนกลุ่ม Main KPIs ในแต่ละกลยุทธ์					2	1	
กลยุทธ์ที่ 2 ตัวบ่งชี้ความสำเร็จตามแผนกลยุทธ์ จำนวน 1 ตัวบ่งชี้				จำนวนกลุ่ม Main KPIs ในแต่ละกลยุทธ์					3	1	
รวมตัวบ่งชี้ของแผนกลยุทธ์ด้านทำนุบำรุงศิลปวัฒนธรรม 2 ตัวบ่งชี้				สรุป Main KPI กลุ่ม					3	1	-

5.ประเด็นยุทธศาสตร์ด้านการบริหาร

บริหารจัดการอย่างมีประสิทธิภาพ ประสิทธิผล และยึดมั่นในธรรมาภิบาล (Good Governance)											
แผนพัฒนาการกลุ่มการบริหาร											
กลยุทธ์	แนวปฏิบัติ	ตัวบ่งชี้ความสำเร็จตามกลยุทธ์	ค่าเฉลี่ยผลงานย้อนหลัง 3 ปี (ถ้ามี)	ค่าเป้าหมายของปีงบประมาณ				ผู้รับผิดชอบกลยุทธ์	สนับสนุน Main KPIs กลุ่ม		
				2558	2559	2560	2561		อัตลักษณ์ข้อที่	เอกลักษณ์ข้อที่	บริหารจัดการข้อที่
กลยุทธ์ที่ 1 บริหารจัดการอย่างมีประสิทธิภาพ ประสิทธิผล และยึดมั่นในธรรมาภิบาล (Good Governance)	1.1 จัดทำแผนกลยุทธ์คณะศิลปศาสตร์ พ.ศ. 2558-2561 และแผนปฏิบัติการประจำปีที่สอดคล้องกับมหาวิทยาลัย	49. ค่าเฉลี่ยผลการประเมินตนเองของคณะกรรมการประจำคณะ 50. ระดับความพึงพอใจของบุคลากรที่มีต่อระบบสารสนเทศ						รองคณบดีฝ่ายบริหาร			
	1.2 ถ่ายทอดแผนกลยุทธ์สู่บุคลากรในคณะ										
	1.3 ปรับโครงสร้างการบริหารคณะให้สอดคล้องกับภารกิจ										
	1.4 ประชุมคณะกรรมการประจำคณะ อย่างน้อยเดือนละ 1 ครั้ง			3.51	4.00	4.50	4.51				1
	1.5 ประชุมบุคลากรทั้งคณะภาคเรียนละ 1 ครั้ง										
	1.6 จัดทำแผนพัฒนาเทคโนโลยีสารสนเทศ			3.51	4.00	4.50	4.51				
	1.7 จัดทำแผนการจัดการ										

กลยุทธ์	แนวปฏิบัติ	ตัวบ่งชี้ความสำเร็จ ตามกลยุทธ์	ค่าเฉลี่ย ผลงาน ย้อนหลัง 3 ปี (ถ้ามี)	ค่าเป้าหมายของปีงบประมาณ				ผู้รับผิดชอบ กลยุทธ์	สนับสนุน Main KPIs กลุ่ม		
				2558	2559	2560	2561		อัต ลักษณ์ ข้อที่	เอก ลักษณ์ ข้อที่	บริหาร จัดการ ข้อที่
	ความรู้										
	1.8 มีเครือข่ายความร่วมมือการทำงาน	51. จำนวนแนวปฏิบัติที่ดี ต่อปีในการปฏิบัติงาน		2	2	2	2				1
	1.9 จัดกิจกรรมแลกเปลี่ยน เรียนรู้อย่างน้อย 2 กิจกรรมต่อ ปี										
	1.10 จัดให้มีระบบการบริหาร ความเสี่ยง	52. มีการบริหารความ เสี่ยงเป็นไปตามแผนที่ กำหนดไว้		✓	✓	✓	✓				1
	1.11จัดทำแผนบริหารความเสี่ยง			<u>สกอ.</u>							
	1.12จัดทำแผนงานประกัน คุณภาพการศึกษา	53. ผลการดำเนินงานด้าน การประกันคุณภาพ		4.51	4.60	4.70	4.75				1
	1.13เข้าร่วมเครือข่ายด้านการ ประกันคุณภาพการศึกษา	การศึกษา		3.51	3.75	4.00	4.51				
	1.14 ติดตาม ส่งเสริม สนับสนุน และประเมินผลการดำเนินงาน	54.ร้อยละของโครงการใน แผนปฏิบัติการที่สามารถ ดำเนินการแล้วเสร็จ		80	80	85	85				
		55.ร้อยละของโครงการใน		80	80	85	85				

กลยุทธ์	แนวปฏิบัติ	ตัวบ่งชี้ความสำเร็จ ตามกลยุทธ์	ค่าเฉลี่ย ผลงาน ย้อนหลัง 3 ปี (ถ้ามี)	ค่าเป้าหมายของปีงบประมาณ				ผู้รับผิดชอบ กลยุทธ์	สนับสนุน Main KPIs กลุ่ม		
				2558	2559	2560	2561		อัต ลักษณ์ ข้อที่	เอก ลักษณ์ ข้อที่	บริหาร จัดการ ข้อที่
		แผนปฏิบัติการที่สามารถ ดำเนินการได้บรรลุ เป้าหมายตามตัวบ่งชี้									
กลยุทธ์ที่ 2 จัดการบริหาร จัดการทรัพยากร และงบประมาณที่ เอื้อต่อการบริหาร	2.1 วางระบบและกลไกการ บริหารจัดการงบประมาณ 2.2 จัดทำแผนกลยุทธ์ด้าน การเงิน 2.3 จัดทำแผนกลยุทธ์ด้านการ บริหารทรัพยากร	56.ระดับความสำเร็จของ การบริหารการเงิน เป็นไป ตามที่กำหนด		3.51	3.51	3.51	3.51	รองคณบดี ฝ่ายบริหาร	-	-	1
กลยุทธ์ที่ 3 พัฒนาและส่งเสริม บุคลากรทั้งสาย วิชาการและสาย สนับสนุน	3.1 จัดทำแผนพัฒนาบุคลากร ทั้งสายวิชาการและสาย สนับสนุน 3.2 จั ด ส ร ร ง บ ป ร ะ ม า ณ สนับสนุนการพัฒนาบุคลากร สำหรับบุคลากรสายวิชาการ จำนวน 10,000 บาท/คน/ปี และ บุคลากรสายสนับสนุนจำนวน 5,000 บาท/คน/ปี	57.จำนวนบุคลากรสาย วิชาการที่มีตำแหน่ง วิชาการเพิ่มขึ้น 58. บุคลากรสายวิชาการ ทุกคนได้รับการพัฒนาใน ด้านวิชาการและวิชาชีพ อย่างน้อย ปีละ 1 ครั้ง 59.ร้อยละของบุคลากร สายสนับสนุนได้รับการ		2	2	3	3		6		1
				✓	✓	✓	✓		6		1
				60	70	80	90				

กลยุทธ์	แนวปฏิบัติ	ตัวบ่งชี้ความสำเร็จตามกลยุทธ์	ค่าเฉลี่ยผลงานย้อนหลัง 3 ปี (ถ้ามี)	ค่าเป้าหมายของปีงบประมาณ				ผู้รับผิดชอบกลยุทธ์	สนับสนุน Main KPIs กลุ่ม		
				2558	2559	2560	2561		อัต ลักษณ์ ข้อที่	เอก ลักษณ์ ข้อที่	บริหาร จัดการ ข้อที่
	3.3 มีการติดตาม ประเมินผล การปฏิบัติงานของผู้บริหารและบุคลากร	พัฒนาวิชาการหรือวิชาชีพ 60. อาจารย์ใหม่ทุกคน ได้รับการปฐมนิเทศ		✓	✓	✓	✓		6		1
		61. ผลการประเมิน ผู้บริหารและบุคลากร		3.51	4.00	4.50	4.60				1
กลยุทธ์ที่ 1	ตัวบ่งชี้ความสำเร็จตามแผนกลยุทธ์	จำนวน 7 ตัวบ่งชี้		จำนวนกลุ่ม Main KPIs ในแต่ละกลยุทธ์					-	-	1
กลยุทธ์ที่ 2	ตัวบ่งชี้ความสำเร็จตามแผนกลยุทธ์	จำนวน 1 ตัวบ่งชี้		จำนวนกลุ่ม Main KPIs ในแต่ละกลยุทธ์					-	-	1
กลยุทธ์ที่ 3	ตัวบ่งชี้ความสำเร็จตามแผนกลยุทธ์	จำนวน 5 ตัวบ่งชี้		จำนวนกลุ่ม Main KPIs ในแต่ละกลยุทธ์					1	-	1
รวมตัวบ่งชี้ของแผนกลยุทธ์ด้านการบริหารจัดการ 13 ตัวบ่งชี้				สรุป Main KPI กลุ่ม					1	-	1

6.ประเด็นยุทธศาสตร์ด้านพลังงานและสิ่งแวดล้อม

พัฒนา อนุรักษ์ พัฒนาทรัพยากรธรรมชาติและสิ่งแวดล้อมที่ดีของมหาวิทยาลัยสู่การเป็น Green University											
แผนพัฒนากลุ่มบริหาร											
กลยุทธ์	แนวปฏิบัติ	ตัวบ่งชี้ความสำเร็จ ตามกลยุทธ์	ค่าเฉลี่ย ผลงาน ย้อนหลัง 3 ปี (ถ้ามี)	ค่าเป้าหมายของปีงบประมาณ				ผู้รับผิดชอบ กลยุทธ์	สนับสนุน Main KPIs กลุ่ม		
				2558	2559	2560	2561		อัต ลักษณ์ ข้อที่	เอก ลักษณ์ ข้อที่	บริหาร จัดการ ข้อที่
กลยุทธ์ที่ 1 อนุรักษ์ พันธุกรรม พืชพันธุ์ไม้ หอม และ สภาพแวดล้อม มหาวิทยาลัย ธรรมชาติ	1. สนองพระราชดำริในโครงการ อนุรักษ์พันธุกรรมพืช อัน เนื่องมาจากพระราชดำริ สมเด็จพระเทพรัตนราชสุดาฯ สยามบรม ราชกุมารี โดยมีการจัดสวน อนุรักษ์พันธุ์ไม้หอมบริเวณ คณะ ศิลปศาสตร์ 2. รณรงค์ลดการใช้โฟม จัดกิจกรรม/โครงการ การ ประชาสัมพันธ์ รวมถึงรณรงค์ให้ ใช้วัสดุอื่นๆทดแทน							รองคณบดี ฝ่ายบริหาร	-	-	2 8
รวมตัวบ่งชี้ของแผนกลยุทธ์ด้านพลังงานและสิ่งแวดล้อม 0 ตัวบ่งชี้			สรุป Main KPI กลุ่ม					-	-	2	

7.ประเด็นยุทธศาสตร์ด้านการให้บริการสุขภาพ

พัฒนาระบบการให้บริการและส่งเสริมสนับสนุนการให้บริการด้านบริการสาธารณสุข											
แผนพัฒนากลุ่มบริหาร											
กลยุทธ์	แนวปฏิบัติ	ตัวบ่งชี้ความสำเร็จตามกลยุทธ์	ค่าเฉลี่ยผลงานย้อนหลัง 3 ปี (ถ้ามี)	ค่าเป้าหมายของปีงบประมาณ				ผู้รับผิดชอบกลยุทธ์	สนับสนุน Main KPIs กลุ่ม		
				2558	2559	2560	2561		อัตลักษณ์ ชื่อที่	เอก ลักษณ์ ชื่อที่	บริหาร จัดการ ชื่อที่
กลยุทธ์ที่ 1 ส่งเสริมการ ออกกำลัง กายเพื่อ สุขภาพ	1. จัดกิจกรรมส่งเสริมการออกกำลังกาย กำลังกาย เพื่อสุขภาพของ บุคลากรอย่างน้อย 1 โครงการ/ปี							รองคณบดี ฝ่ายบริหาร			
รวมตัวบ่งชี้ของแผนกลยุทธ์ด้านการให้บริการสุขภาพ 0 ตัวบ่งชี้				สรุป Main KPIs กลุ่ม				-	-	-	
รวมกลยุทธ์ทั้งหมดของแผนกลยุทธ์ คณะศิลปศาสตร์ (พ.ศ. 2558-2561) จำนวน 16 กลยุทธ์											
รวมตัวบ่งชี้ของแผนกลยุทธ์ คณะศิลปศาสตร์ (พ.ศ. 2558-2561) จำนวน 61 ตัวบ่งชี้			ประสิทธิภาพ (Main KPIs) คณะศิลปศาสตร์ (พ.ศ. 2558-2561)					7	6	2	

หมายเหตุ

ตัวบ่งชี้ความสำเร็จของแผนกลยุทธ์และค่าเป้าหมาย มี 1 ตัวบ่งชี้ คือ

ร้อยละของตัวบ่งชี้ความสำเร็จตามกลยุทธ์ในแผนกลยุทธ์แต่ละปี (พ.ศ. 2558 ถึง พ.ศ. 2561) ที่ดำเนินการลุล่วงตามค่าเป้าหมาย ไม่น้อยกว่า 100

เกณฑ์การประเมิน โดยการแปลงค่าร้อยละของตัวบ่งชี้ความสำเร็จตามกลยุทธ์ในแผนกลยุทธ์ที่ดำเนินการแล้วเสร็จ เป็นคะแนนระหว่าง 0-5 กำหนดให้ร้อยละ 100 เท่ากับ

คะแนนความสำเร็จ 5 คะแนน

ทั้งนี้ ความหมายของระดับคะแนนความสำเร็จ คือ

5.00 – 4.51 หมายถึง ดีมาก

4.50 – 3.51 หมายถึง ดี

3.50 – 2.51 หมายถึง พอใช้

2.50 – 1.50 หมายถึง ต้องปรับปรุง และ

1.50 – 0.00 หมายถึง ต้องปรับปรุงเร่งด่วน