



แผนบริหารและแผนพัฒนาบุคลากรสายวิชาการ

คณะศิลปศาสตร์ มหาวิทยาลัยพะเยา

พ.ศ. 2569

สารบัญ

เรื่อง	หน้า
บทที่ 1 บทนำ	
1.1 ความเป็นมาของคณะศิลปศาสตร์	6
1.2 เป้าหมายการดำเนินงานตามพันธกิจหลักของมหาวิทยาลัยพะเยา	10
1.3 เป้าหมายการดำเนินงานตามพันธกิจหลักของคณะศิลปศาสตร์	9
1.4 ปรัชญา ปณิธาน วิสัยทัศน์ พันธกิจ ค่านิยมร่วม สมรรถนะหลักและอัตลักษณ์บัณฑิต ของคณะศิลปศาสตร์	11
1.5 บุคลากร และสมรรถนะและทักษะที่สะท้อนขีดความสามารถของบุคลากร	12
1.5.1 บุคลากรคณะศิลปศาสตร์ แยกตามคุณวุฒิและตำแหน่งวิชาการ	12
1.5.2 สมรรถนะและทักษะที่สะท้อนขีดความสามารถของบุคลากร	13
1.6 โครงสร้างผู้บริหาร คณะศิลปศาสตร์ มหาวิทยาลัยพะเยา	16
1.7 บุคลากรสายวิชาการคณะศิลปศาสตร์	17
บทที่ 2 ข้อมูลและสถิติบุคลากรสายวิชาการคณะศิลปศาสตร์	18
2.1 ข้อมูลอัตรากำลังบุคลากรคณะศิลปศาสตร์	18
2.2 ข้อมูลบุคลากรสายวิชาการ ในปีงบประมาณ 2569	19
2.3 แผนการดำเนินงานการบริหารทรัพยากรบุคคล	25
2.4 การวิเคราะห์สภาพแวดล้อม คณะศิลปศาสตร์	28
2.4.1 การวิเคราะห์จุดแข็งและจุดอ่อน ด้วย 7s McKinsey	27

2.4.2 การวิเคราะห์สภาพแวดล้อมภายนอกด้วย PEST Analysis	28
2.4.3 การวิเคราะห์ความได้เปรียบเชิงกลยุทธ์ (SA) และความท้าทายเชิงกลยุทธ์ (SC)	29
2.5 การวิเคราะห์ความต้องการในการพัฒนาตนเองของบุคลากรสายวิชาการ	33
2.5.1 ข้อมูลคุณวุฒิการศึกษาบุคลากรสายวิชาการ คณะศิลปศาสตร์	33
2.5.2 แผนการศึกษาต่อของบุคลากรคณะศิลปศาสตร์และแผนสนับสนุนการศึกษา ประจำปีงบประมาณ พ.ศ. 2567–2570	34
2.5.3 ความต้องการในการพัฒนาตนเอง: การศึกษาต่อและการขอกำหนดตำแหน่งวิชาการ	35
บทที่ 3 แผนการบริหารและพัฒนาบุคลากรสายวิชาการ คณะศิลปศาสตร์ มหาวิทยาลัยพะเยา (พ.ศ. 2567 – 2570)	44
3.1 นโยบายด้านการพัฒนาระบบบริหารจัดการที่ทันสมัย มีประสิทธิภาพ โปร่งใส มีธรรมาภิบาล	44
3.1.1 เป้าประสงค์	45
3.1.2 วัตถุประสงค์เชิงกลยุทธ์	45
3.1.3 ตัวชี้วัดของวัตถุประสงค์เชิงกลยุทธ์	45
3.2 วัตถุประสงค์ในการจัดทำแผนบริหารและพัฒนาบุคลากรสายวิชาการ	46
3.3 แผนกลยุทธ์การบริหารทรัพยากรบุคคล สายวิชาการ ปีงบประมาณ 2569	45
3.3.1 ตัวชี้วัดวัตถุประสงค์เชิงกลยุทธ์	45
3.3.2 ผลลัพธ์ (Output) ด้านการพัฒนาบุคลากรสายวิชาการ คณะศิลปศาสตร์	45
3.3.3 ผลสัมฤทธิ์ (Outcome) ด้านการพัฒนาบุคลากรสายวิชาการ คณะศิลปศาสตร์	45
3.4 แผนยุทธศาสตร์การพัฒนาศูนย์สายวิชาการคณะศิลปศาสตร์ แผนระยะยาว 4 ปี	46

3.5	โครงการพัฒนาบุคลากรสายวิชาการ คณะศิลปศาสตร์ ปีงบประมาณ 2569	49
3.6	ยุทธศาสตร์การพัฒนาบุคลากรสายวิชาการคณะศิลปศาสตร์ พ.ศ. 2568 – 2570	50
3.6.1	ยุทธศาสตร์การพัฒนาศมรรถนะและความก้าวหน้าในสายงาน	50
3.6.2	ผลผลิต (Output) และตัวชี้วัด ด้านการพัฒนาศมรรถนะและความก้าวหน้า	50
3.6.3	ยุทธศาสตร์การพัฒนาสภาพแวดล้อมในการทำงาน (Workplace Environment)	51
3.6.4	ยุทธศาสตร์การเสริมสร้างวัฒนธรรมองค์กรและค่านิยมร่วมองค์กร	52
3.6.5	ยุทธศาสตร์การพัฒนารับปรุงการปฏิบัติงานที่ดี	53
บทที่ 4	การติดตามการประเมินผลและการปรับปรุงแผนพัฒนาบุคลากรสายวิชาการ คณะศิลปศาสตร์	54
4.1	การติดตาม ประเมินผลการดำเนินงานตามโครงการ	55
4.2	การนำแผนการบริหารและพัฒนาบุคลากรคณะศิลปศาสตร์สู่การปฏิบัติ	56
4.3	การติดตามและประเมินผล	56
4.4	ประโยชน์ที่คาดว่าจะได้รับ	56
ภาคผนวก		
ภาคผนวก ก:	ข้อมูลด้านผลงานวิชาการประเภทเอกสารประกอบการสอน/หนังสือ/วิจัย ของอาจารย์ คณะศิลปศาสตร์ที่เข้าร่วมโครงการพัฒนาอาจารย์เข้าสู่ตำแหน่งทางวิชาการ	58
ภาคผนวก ข:	ข้อมูลด้านผลงานวิชาการเพื่อเตรียมความพร้อมในการพัฒนาตนเอง การขอกำหนด ตำแหน่งทางวิชาการ ของบุคลากรสายวิชาการ (อาจารย์)	70

บทที่ 1 บทนำ

1.1 ความเป็นมาของคณะศิลปศาสตร์

คณะศิลปศาสตร์ ชื่อเดิมคือ สำนักวิชาศิลปศาสตร์ เริ่มก่อตั้งเป็นครั้งแรกเมื่อ พ.ศ. 2538 ในชื่อ กลุ่มวิชาศิลปศาสตร์ โดยเปิดสอนหลักสูตรบริหารธุรกิจบัณฑิต สาขาวิชาการบริหารธุรกิจ และหลักสูตรศิลปศาสตรบัณฑิต สาขาวิชาภาษาอังกฤษ ซึ่งเป็นการจัดการเรียนการสอนในวันเสาร์และวันอาทิตย์ ณ สถานที่ทำการชั่วคราวของวิทยาเขตที่โรงเรียนพะเยาพิทยาคม อำเภอเมืองพะเยา จังหวัดพะเยา ต่อมาในปี พ.ศ. 2542 ได้ย้ายสถานที่ทำการมายังตำบลแม่กา อำเภอเมืองพะเยา และเริ่มจัดการเรียนการสอนในวันและเวลาราชการ

ในปี 2557 คณะศิลปศาสตร์ ได้จัดการเรียนการสอนทางด้านภาษา โดยมีหลักสูตร 9 หลักสูตร ดังนี้

ตารางที่ 1 การจัดการเรียนการสอนในปี 2557

ระดับการศึกษา	ชื่อหลักสูตร	ชื่อย่อของหลักสูตร
ระดับปริญญาตรี	1. ศิลปศาสตรบัณฑิต (ภาษาจีน)	ศศ.บ. (ภาษาจีน)
	2. ศิลปศาสตรบัณฑิต (ภาษาญี่ปุ่น)	ศศ.บ. (ภาษาญี่ปุ่น)
	3. ศิลปศาสตรบัณฑิต (ภาษาไทย)	ศศ.บ. (ภาษาไทย)
	4. ศิลปศาสตรบัณฑิต (ภาษาฝรั่งเศส)	ศศ.บ. (ภาษาฝรั่งเศส)
	5. ศิลปศาสตรบัณฑิต (ภาษาอังกฤษ)	ศศ.บ. (ภาษาอังกฤษ)
ระดับปริญญาโท	6. ศิลปศาสตรมหาบัณฑิต (ภาษาไทย)	ศศ.ม. (ภาษาไทย)
	7. ศิลปศาสตรมหาบัณฑิต (ภาษาอังกฤษ)	ศศ.ม. (ภาษาอังกฤษ)
ระดับปริญญาเอก	8. ศิลปศาสตรดุษฎีบัณฑิต (ภาษาไทย)	ศศ.ด. (ภาษาไทย)
	9. ศิลปศาสตรดุษฎีบัณฑิต (ภาษาอังกฤษ)	ศศ.ด. (ภาษาอังกฤษ)

ที่มา: คณะศิลปศาสตร์ มหาวิทยาลัยพะเยา 2558

การก้าวเข้าสู่ปีงบประมาณ พ.ศ. 2558 คณะศิลปศาสตร์ ได้มีการดำเนินงานตามพันธกิจ และยุทธศาสตร์การดำเนินงานของมหาวิทยาลัย โดยมีการจัดตั้งหน่วยความเป็นเลิศทางการวิจัย บริการวิชาการ และทำนุบำรุงศิลปวัฒนธรรม ซึ่งเน้นการบูรณาการเข้ากับสหสาขาและบูรณาการทุกศาสตร์เข้าด้วยกัน ซึ่งอยู่ภายใต้ความรับผิดชอบของรองคณบดีฝ่ายวิจัย คณะศิลปศาสตร์

นอกจากนี้ในเดือน มกราคม 2558 มีการจัดตั้งศูนย์ภาษาคณะศิลปศาสตร์ขึ้น เพื่อใช้เป็นพื้นที่ และสนามสอบวัดระดับความรู้ทางภาษา (ภาษาจีน ภาษาอังกฤษ ภาษาฝรั่งเศส) และการให้บริการ ทางด้านภาษา ไม่ว่าจะเป็นการแปลภาษา การตัดเกลาภาษา รวมทั้งการแสวงหารายได้ และการบริการที่ ไม่ก่อให้เกิดรายได้ (In cash & In kind)

ในปีการศึกษา 2561 คณะศิลปศาสตร์ได้เปิดหลักสูตรใหม่จำนวน 2 หลักสูตร และจัดการเรียน การสอนทางด้านภาษาศาสตร์ ดังนี้

ตารางที่ 2 หลักสูตรใหม่ที่เปิดทำการเรียนการสอนในปีการศึกษา 2561 ระดับบัณฑิตศึกษา

ระดับการศึกษา	ชื่อหลักสูตร	ชื่อย่อของหลักสูตร
ระดับปริญญาโท	ศิลปศาสตรมหาบัณฑิต (ภาษาศาสตร์ประยุกต์)	ศศ.ม. (ภาษาศาสตร์ ประยุกต์)
ระดับปริญญาเอก	ศิลปศาสตรดุษฎีบัณฑิต (ภาษาศาสตร์ประยุกต์)	ศศ.ด. (ภาษาศาสตร์ ประยุกต์)

นอกจากนี้ ในคณะฯ ยังมีเปิดสอนในหลักสูตรคุณานทั้งในคณะ และภายนอกคณะ ดังนี้

ตารางที่ 3 หลักสูตรคุณานทั้งภายในและภายนอกคณะศิลปศาสตร์

ระดับการศึกษา	ชื่อหลักสูตร
ระดับปริญญาตรี (คุณานภายในคณะฯ)	หลักสูตรศิลปศาสตรบัณฑิต (ภาษาอังกฤษ) คุณานศิลปศาสตรบัณฑิต (ภาษาจีน)
	หลักสูตรศิลปศาสตรบัณฑิต (ภาษาอังกฤษ) คุณานศิลปศาสตรบัณฑิต(ภาษา ฝรั่งเศส)
ระดับปริญญาตรี (คุณานกับคณะอื่น)	หลักสูตรศิลปศาสตรบัณฑิต (ภาษาจีน) คุณานหลักสูตรการแพทย์แผนจีน บัณฑิต
	หลักสูตรศิลปศาสตรบัณฑิต (ภาษาอังกฤษ) คุณานนิติศาสตร์บัณฑิต (นิติศาสตร์)
	หลักสูตรศิลปศาสตรบัณฑิต (ภาษาอังกฤษ) คุณานวิทยาศาสตรบัณฑิต สาขาวิชาเทคโนโลยีสารสนเทศ

ตั้งแต่ปีการศึกษา 2563 จนถึงปัจจุบัน คณะมีหลักสูตรระยะสั้นที่ทำการจัดการเรียนการสอนมาแล้ว จำนวน 9 หลักสูตร โดยมีรายชื่อหลักสูตร ดังต่อไปนี้

1. หลักสูตรระยะสั้น “ภาษาอังกฤษเพื่อการโรงแรม”
2. หลักสูตรระยะสั้น “ภาษาญี่ปุ่นเพื่อเทคโนโลยียานยนต์สมัยใหม่เบื้องต้น”
3. หลักสูตรระยะสั้น “ภาษาฝรั่งเศสด้านอาหาร 1”
4. หลักสูตรระยะสั้น “ภาษาอังกฤษเพื่อแพทยศึกษา 3 เมืองท่องเที่ยวล้านนาตะวันออก”
5. หลักสูตรระยะสั้น “การสื่อสารภาษาอังกฤษเบื้องต้น”
6. หลักสูตรระยะสั้น “การสนทนาภาษาจีนแบบเร่งรัด”
7. หลักสูตรระยะสั้น “ภาษาอังกฤษเพื่อการสื่อสารสำหรับพยาบาลวิชาชีพ”
8. หลักสูตรระยะสั้น “ภาษาไทยสำหรับชาวต่างประเทศ ระดับพื้นฐาน”
9. หลักสูตรระยะสั้น “ศิลปะการประพันธ์กวีนิพนธ์และเพลงเพื่ออาชีพ”

ในปี 2566 คณะศิลปศาสตร์ได้จัดการเรียนการสอน จำนวนทั้งหมด 11 หลักสูตร ดังนี้

ระดับการศึกษา	ชื่อหลักสูตร	ชื่อย่อของหลักสูตร
ระดับปริญญาตรี (5 หลักสูตร)	1. ศิลปศาสตรบัณฑิต (ภาษาจีน)	ศศ.บ. (ภาษาจีน)
	2. ศิลปศาสตรบัณฑิต (ภาษาญี่ปุ่น)	ศศ.บ. (ภาษาญี่ปุ่น)
	3. ศิลปศาสตรบัณฑิต (ภาษาไทย)	ศศ.บ. (ภาษาไทย)
	4. ศิลปศาสตรบัณฑิต (ภาษาฝรั่งเศส)	ศศ.บ. (ภาษาฝรั่งเศส)
	5. ศิลปศาสตรบัณฑิต (ภาษาอังกฤษ)	ศศ.บ. (ภาษาอังกฤษ)
ระดับปริญญาโท (3 หลักสูตร)	6. ศิลปศาสตรมหาบัณฑิต (ภาษาไทย)	ศศ.ม. (ภาษาไทย)
	7. ศิลปศาสตรมหาบัณฑิต (ภาษาอังกฤษ)	ศศ.ม. (ภาษาอังกฤษ)
	8. ศิลปศาสตรมหาบัณฑิต (ภาษาศาสตร์)	ศศ.ม. (ภาษาศาสตร์)
ระดับปริญญาเอก	9. ศิลปศาสตรปรัชญาบัณฑิต (ภาษาไทย)	ปร.ด. (ภาษาไทย)

(3 หลักสูตร)	10. ศิลปศาสตรปรัชญาบัณฑิต (ภาษาอังกฤษ)	ปร.ด. (ภาษาอังกฤษ)
	11. ศิลปศาสตรปรัชญาบัณฑิต (ภาษาศาสตร์)	ปร.ด. (ภาษาศาสตร์)

1.2 เป้าหมายการดำเนินงานตามพันธกิจหลักของมหาวิทยาลัยพะเยา

การกำหนดเป้าหมายการดำเนินงานตามพันธกิจหลัก สู่วิธีการดำเนินงานที่ประสบความสำเร็จ ของมหาวิทยาลัยพะเยา ได้

กำหนดเป้าหมายการดำเนินงานตามพันธกิจหลัก 5 ด้าน ดังนี้

1. ผลิตกำลังคนที่มีสมรรถนะและทักษะแห่งอนาคต
2. วิจัยและนวัตกรรมพัฒนาเศรษฐกิจและสังคม
3. บริการวิชาการด้วยองค์ความรู้และนวัตกรรม
4. ทำนุบำรุงศิลปวัฒนธรรม และสืบสานเอกลักษณ์ความเป็นไทย
5. บริหารจัดการทันสมัยมีประสิทธิภาพ โปร่งใส และมีธรรมาภิบาล

1.3 เป้าหมายการดำเนินงานตามพันธกิจหลักของคณะศิลปศาสตร์

คณะศิลปศาสตร์ได้กำหนดเป้าหมายในการดำเนินงานตามพันธกิจหลัก 5 ด้าน ดังนี้

1. ผลิตกำลังคนที่มีสมรรถนะสูงและทักษะแห่งอนาคต
2. สร้างงานวิจัยและนวัตกรรมพัฒนาเศรษฐกิจ สังคม และชุมชน
3. บริการวิชาการแก่สังคมและชุมชนด้วยองค์ความรู้และนวัตกรรม
4. ทำนุบำรุงศิลปวัฒนธรรม และสืบสานเอกลักษณ์ความเป็นไทย
5. บริหารจัดการทันสมัย มีประสิทธิภาพ โปร่งใส และมีธรรมาภิบาล

1.4 ปรัชญา ปณิธาน วิสัยทัศน์ พันธกิจ ค่านิยมร่วม สมรรถนะหลักและอัตลักษณ์บัณฑิต ของคณะ
ศิลปศาสตร์

<p>ปรัชญามหาวิทยาลัย พะเยา (Philosophy)</p>	<ul style="list-style-type: none"> ● ปัญญาชีวิต เสถียรชีวิตี นาม (ปัญญาชีวิตี เสถียรชีวิตี นาม) "ดำรงชีวิตด้วยปัญญาประเสริฐที่สุด" (A Life of Wisdom Is the Most Wondrous of All)
<p>ปณิธานมหาวิทยาลัย พะเยา (Determination)</p>	<ul style="list-style-type: none"> ● ปัญญาเพื่อความเข้มแข็งของชุมชน (Wisdom for Community Empowerment)
<p>วิสัยทัศน์ (Vision) คณะศิลปศาสตร์</p>	<p>"เป็นสถาบันนวัตกรรมภาษาเพื่อยกระดับคุณภาพชีวิตชุมชน"</p>
<p>พันธกิจ (Mission) คณะศิลปศาสตร์</p>	<ol style="list-style-type: none"> 1. การสร้างโอกาสการเรียนรู้ภาษาเพื่อสร้างศักยภาพคน 2. พัฒนางานวิจัยและนวัตกรรมเพื่อยกระดับคุณภาพชีวิตชุมชน 3. การบริการวิชาการความรู้ด้านภาษาโดยการบูรณาการกับการวิจัยและการเรียนการสอนทั้งแบบแสงหารายได้และไม่แสงหารายได้
<p>อัตลักษณ์บัณฑิตคณะ ศิลปศาสตร์ (Student Identity)</p>	<ul style="list-style-type: none"> ● มีคุณภาพและมีสมรรถนะตามมาตรฐานการศึกษา มาตรฐานวิชาชีพ และทักษะตามความต้องการอุตสาหกรรมอนาคต (New S-curve) ● มีสุนทรีย์ภาพ มีสุขภาพดี มีบุคลิกภาพดี
<p>ค่านิยมองค์กรคณะ ศิลปศาสตร์ (Core Values)</p>	<p>L – ความเป็นเลิศด้านภาษา (Language Excellence) เป็นเลิศด้านภาษา</p> <p>I – นวัตกรรม (Innovation) พัฒนาและบูรณาการ</p> <p>B – ความรู้สึกเป็นส่วนหนึ่ง (Belonging) ร่วมกันเป็นเจ้าของ</p> <p>A – การปรับตัว (Adaptability) เรียนรู้ไว พร้อมปรับตัว</p> <p>R – ความรับผิดชอบ (Responsibility) มีความรับผิดชอบ</p> <p>T – การทำงานเป็นทีม (Teamwork) ร่วมมือ ร่วมใจ มุ่งสู่เป้าหมายด้วยกัน</p> <p>S – การอุทิศตนเพื่อสังคม (Social Devotion) มีจิตสาธารณะ</p>

สมรรถนะหลักคณะ ศิลปศาสตร์ (Core Competency)	CC1. ความเชี่ยวชาญในการสร้างโอกาสการเรียนรู้ทางภาษาที่เขาถึงได้ทุกกลุ่ม CC2. ความสามารถในการบูรณาการด้านภาษากับการแก้ไขปัญหาชุมชน
--	--

1.5 บุคลากร (Workforce Profile) และสมรรถนะและทักษะที่สะท้อนขีดความสามารถของบุคลากร
ในปีงบประมาณ 2569 คณะศิลปศาสตร์มีบุคลากรรวมทั้งสิ้น 125 คน โดยจำแนกตามคุณวุฒิ
การศึกษาและตำแหน่งทางวิชาการ ตามตารางที่ 4

1.5.1 บุคลากรคณะศิลปศาสตร์ แยกตามคุณวุฒิและตำแหน่งวิชาการ

ตารางที่ 4 จำนวนบุคลากรจำแนกตามคุณวุฒิการศึกษาและตำแหน่งทางวิชาการ

ประเภทบุคลากร	คุณวุฒิการศึกษา			ตำแหน่งทางวิชาการ					รวม
	ป.ตรี	ป.โท	ป.เอก	ผศ. (ป.โท)	ผศ. (ป.เอก)	รศ. (ป.โท)	รศ. (ป.เอก)	ศ. (ป.เอก)	
สายวิชาการ	5	50	31	6	12	1	3	0	108
สายสนับสนุน	8	8	-	-	-	-	-	-	16
รวม	14	63	29	5	9	1	3	0	124

(ข้อมูลจากงานบุคลากร กันยายน 2568)

คณะศิลปศาสตร์ มีเป้าหมายในการส่งเสริมสนับสนุนและพัฒนาอาจารย์ให้ใช้ความรู้และใช้ทักษะที่หลากหลายในการสอนเพื่อการพัฒนาผู้เรียนตามทักษะศตวรรษที่ 21 พัฒนารอบมาตรฐานวิชาชีพอาจารย์ด้านการสอนของมหาวิทยาลัยพะเยา (UP Professional Standard Framework, UP-PSF) ส่งเสริมจัดการเรียนการสอนด้วยวิธีการเรียนรู้ที่หลากหลาย สร้างความรักในการเรียนรู้และพัฒนาตนเองอยู่ตลอดเวลา มีระบบการยกย่องหรือประกาศเกียรติคุณแก่อาจารย์ และการให้แรงจูงใจแก่อาจารย์ที่ได้รับตำแหน่งทางวิชาการ

ความจำเป็นร่วมกันและเสนอมหาวิทยาลัยพะเยา เพื่อนำไปสู่การปฏิบัติตามแผนและติดตามประเมินผล ทบทวนและปรับปรุงกระบวนการ ซึ่งในปัจจุบันอัตรากำลังของบุคลากรสายวิชาการมีวิเคราะห์และเปรียบเทียบโดยใช้ค่านักศึกษาเต็มเวลาเทียบเท่า (Full Time Equivalent Student : FTES) ซึ่งหมายถึงสัดส่วนของนิสิตที่ลงทะเบียนเรียนตามเกณฑ์จำนวนหน่วยกิตมาตรฐานของการลงทะเบียน ในขณะที่อัตรากำลังของบุคลากรสายสนับสนุนมีการประเมินอัตรากำลังโดยใช้ค่านักศึกษาปฏิบัติงานเต็มเวลาเมื่อเทียบกับเวลามาตรฐานการทำงาน(FTE : Full Time Equivalent) และนโยบายการกำหนดอัตรากำลังสายสนับสนุนของมหาวิทยาลัย โดยมีสัดส่วนบุคลากรสายวิชาการ:สายสนับสนุนในอัตรา 2:1 จากผลการวิเคราะห์ที่อัตรากำลังและการข้อเสนอแนะของหลักสูตรในการจัดการชั้นเรียน ในปี 2568 คณะมีการจ้างลูกจ้างสายวิชาการ (ชาวไทย) เพิ่มเติมด้วยเงินรายได้คณะรายเดือน 2 อัตรา และ ได้รับอนุมัติการจ้างผู้มีความรู้ความสามารถพิเศษ (ชาวต่างชาติ) ด้วยงบประมาณมหาวิทยาลัย จำนวน 2 อัตรา

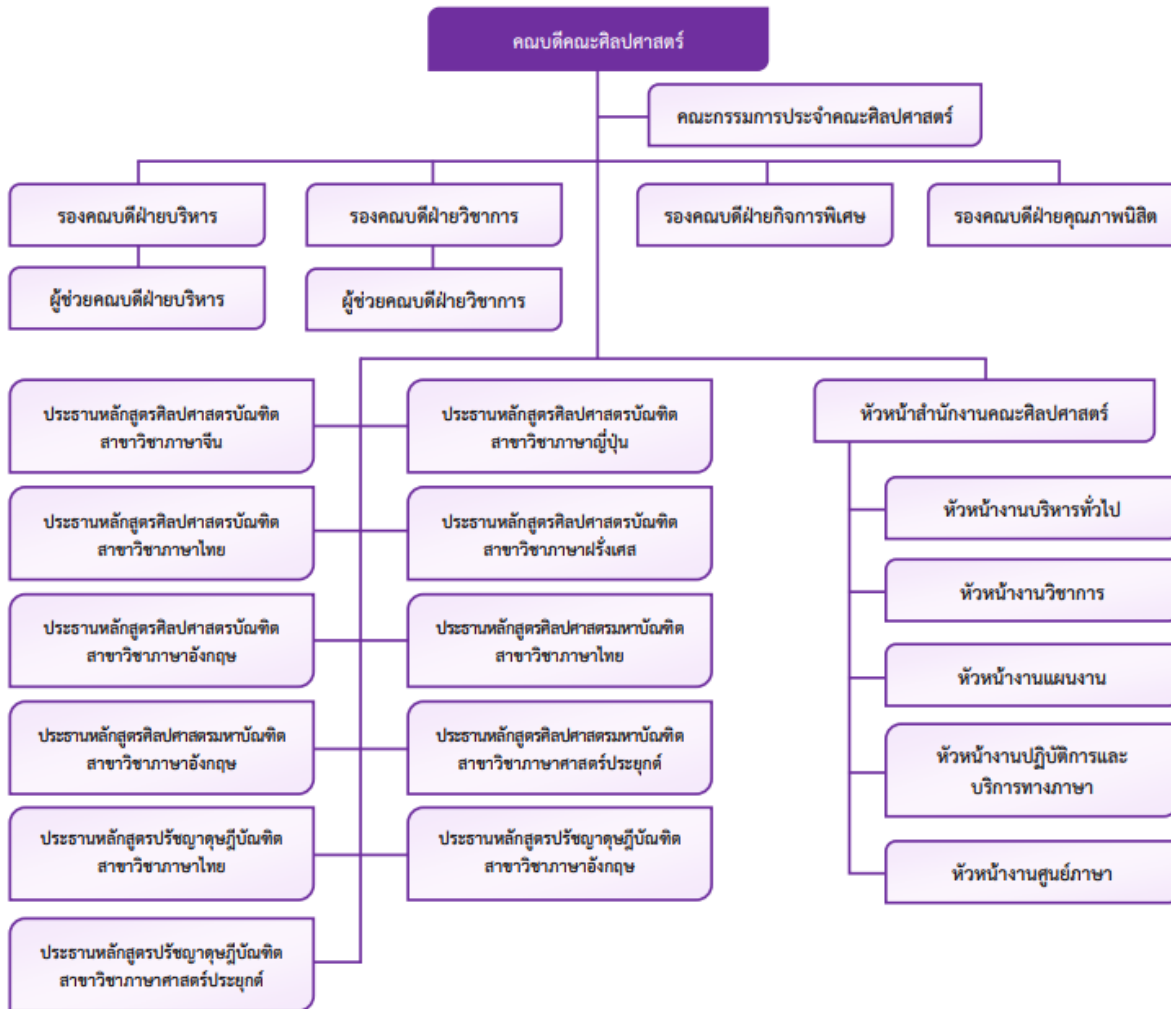
1.5.2 สมรรถนะและทักษะที่สะท้อนขีดความสามารถของบุคลากร

สมรรถนะ	ก่อน ปี 2563 ตามประกาศ	ปี 2563-2566	ปี 2567 ไป
สมรรถนะหลักบุคลากร	<p><u>สมรรถนะหลักของพนักงานมหาวิทยาลัยพะเยา (Personal Competency) จำนวน 5 ทักษะ</u></p> <ol style="list-style-type: none"> มุ่งผลสัมฤทธิ์ การบริการที่ดี การส่งเสริมความเชี่ยวชาญในงานอาชีพ การยึดมั่นในความถูกต้องชอบธรรมและจริยธรรม การทำงานเป็นทีม 	<p><u>สมรรถนะหลักของพนักงานมหาวิทยาลัยพะเยา (Personal Competency) จำนวน 5 ทักษะ</u></p> <ol style="list-style-type: none"> มุ่งผลสัมฤทธิ์ การบริการที่ดี การส่งเสริมความเชี่ยวชาญในงานอาชีพ การยึดมั่นในความถูกต้องชอบธรรมและจริยธรรม การทำงานเป็นทีม <p><u>ความรู้ความสามารถ และทักษะที่จำเป็น</u></p>	<p><u>สมรรถนะหลักของพนักงานมหาวิทยาลัยพะเยา (Personal Competency)</u></p> <ol style="list-style-type: none"> ทักษะบริหารงาน (Managerial Skill) ทักษะการบริหารงานบุคคล (Personnel Management Skill) มุ่งเน้นกระบวนการทำงานเชิงดิจิทัล (Digital Process Oriented) ความสามารถประเมินผลการปฏิบัติงานเชิงสร้างสรรค์ (Empowerment Evaluation) <p><u>ทักษะแห่งอนาคตที่ควรรู้และควร</u></p>

สมรรถนะ	ก่อน ปี 2563 ตามประกาศ	ปี 2563-2566	ปี 2567 ไป
		<ol style="list-style-type: none"> 1. ความรู้ความสามารถที่จำเป็นสำหรับการปฏิบัติงาน 2. ความรู้เรื่องกฎหมายและกฎระเบียบ 3. ทักษะการใช้คอมพิวเตอร์ 4. ทักษะการใช้ภาษาอังกฤษ 	<p><u>ปรับตัว</u></p> <ol style="list-style-type: none"> 1. ความคิดสร้างสรรค์ 2. ความฉลาดทางอารมณ์ 3. การคิดวิเคราะห์ 4. ความกระหายที่จะเรียนรู้ 5. การตัดสินใจ 6. การสื่อสารระหว่างบุคคล 7. ความเป็นผู้นำ 8. การยอมรับในความหลากหลาย 9. ทักษะทางเทคโนโลยี 10. การเตรียมพร้อมรับความเปลี่ยนแปลง
สมรรถนะประจำกลุ่มงาน	<p><u>สมรรถนะเฉพาะสายสนับสนุน 16 ทักษะ</u></p> <ol style="list-style-type: none"> 1. การคิดวิเคราะห์ 2. การมองภาพองค์รวม 3. การใส่ใจและพัฒนาผู้อื่น 4. การสั่งการตามอำนาจ หน้าที่ 5. การสืบเสาะข้อมูล 6. ความเข้าใจข้อแตกต่างทางวัฒนธรรม 7. ความเข้าใจผู้อื่น 8. ความเข้าใจองค์กรและระบบราชการ 9. ดำเนินการเชิงรุก 10. การตรวจสอบความถูกต้อง 11. ความมั่นใจในตัวเอง 12. ความยืดหยุ่นผ่อนปรน 13. ศิลปะการจูงใจ 14. สุนทรีย์ภาพทางศิลปะ 15. ความผูกพันที่มีต่ออุดมศึกษา 16. การสร้างสัมพันธภาพ 	<p><u>สมรรถนะสายสนับสนุน 8 ทักษะ</u></p> <ol style="list-style-type: none"> 1. ความร่วมแรงร่วมใจ (ทำงานเป็นทีม) 2. การบริการที่ดี 3. ภาษาอังกฤษ 4. การคำนวณ 5. การจัดการข้อมูล 6. การคิด วิเคราะห์ 7. การสื่อสาร 8. การสร้างสรรค์และสร้าง นวัตกรรม 	<p><u>สมรรถนะบุคลากรสายวิชาการ (คณะฯ)</u></p> <ol style="list-style-type: none"> 1. การสอนภาษา 2. การวิจัยด้านภาษา <p><u>สมรรถนะบุคลากรสายวิชาการ (กลยุทธิ์)</u></p> <ol style="list-style-type: none"> 3. มีความเชี่ยวชาญในการสร้างโอกาสการเรียนรู้ทางภาษาที่หลากหลาย <ul style="list-style-type: none"> - การสอนหลักสูตรควบสองปริญญา - การสอนรายวิชาการบูรณาการวิชาชีพ/CWIE - การสอนหลักสูตรลักษณะอื่น (Pre-degree, Non-degree) - การสอนที่บูรณาการกับการบริการวิชาการเพื่อยกระดับคุณภาพชีวิตชุมชนด้านการอ่านออกเขียนได้ 4. มีความสามารถในการบูรณาการด้านภาษากับการแก้ไขปัญหาชุมชน <ul style="list-style-type: none"> - การทำวิจัยเชิงพื้นที่ - การวิเคราะห์การตอบแทนทางสังคม (SROI) <p><u>บุคลากรมหาวิทยาลัยสายสนับสนุน</u></p> <ol style="list-style-type: none"> 1. มุ่งผลสัมฤทธิ์ (Achievement Motivation) 2. บริการที่ดี (Service Mind) 3. เชี่ยวชาญในงานอาชีพ (Expertise) 4. ทำงานเป็นทีม (Teamwork)

สมรรถนะ	ก่อน ปี 2563 ตามประกาศ	ปี 2563–2566	ปี 2567 ไป
			5. พัฒนาความก้าวหน้าด้านวิชาชีพ 6. ยึดมั่นในคุณธรรมและจรรยาบรรณ พนักงาน (Integrity) 7. มุ่งสานความคิดสร้างจิตใจ ให้เกิด พลังความสามัคคี ร่วมสร้างสิ่งที่ดี ให้มหาวิทยาลัยพะเยาได้รับการ ยอมรับจากชุมชน สังคม ประเทศชาติ และนานาชาติ
สมรรถนะ อาจารย์ ชาวต่างชาติ	<u>สมรรถนะหลักของพนักงาน มหาวิทยาลัยพะเยา (Personal Competency) จำนวน 5 ทักษะ</u> 1. มุ่งผลสัมฤทธิ์ 2. การบริการที่ดี 3. การสั่งสมความเชี่ยวชาญใน งานอาชีพ 4. การยึดมั่นในความถูกต้องชอบ ธรรมและจรรยาบรรณ 5. การทำงานเป็นทีม	<u>สมรรถนะหลักของพนักงานมหาวิทยาลัย พะเยา (Personal Competency) จำนวน 5 ทักษะ</u> 1. มุ่งผลสัมฤทธิ์ 2. การบริการที่ดี 3. การสั่งสมความเชี่ยวชาญใน งานอาชีพ 4. การยึดมั่นในความถูกต้องชอบธรรม และจรรยาบรรณ 5. การทำงานเป็นทีม <u>สมรรถนะบุคลากรสายวิชาการ (คณะฯ)</u> 1. การสอนภาษา 2. การวิจัยด้านภาษา	<u>สมรรถนะบุคลากรสายวิชาการ (คณะฯ)</u> 1. การสอนภาษา 2. การวิจัยด้านภาษา <u>สมรรถนะบุคลากรสายวิชาการ (กลยุทธ์)</u> 1. ความสามารถใช้ OBE ในการ กำหนดผลลัพธ์การเรียนรู้และจัดการ เรียนการสอน 2. ความสามารถผลิตหรือมีส่วนร่วม ในผลงานวิจัยด้านภาษาหรือการบริการ วิชาการของคณะ
สมรรถนะ การบริหาร	1. สภาวะผู้นำ 2. วิสัยทัศน์ 3. การวางกลยุทธ์ 4. ศักยภาพเพื่อนำการเปลี่ยนแปลง 5. การควบคุมตนเอง 6. การสอนงานและการมอบหมาย งาน	1. สภาวะผู้นำ 2. วิสัยทัศน์ 3. การวางกลยุทธ์ 4. ศักยภาพเพื่อนำการเปลี่ยนแปลง 5. การควบคุมตนเอง 6. การสอนงานและการมอบหมายงาน	1. สภาวะผู้นำ 2. วิสัยทัศน์ 3. การวางกลยุทธ์ 4. ศักยภาพเพื่อนำการเปลี่ยนแปลง 5. การควบคุมตนเอง 6. การสอนงานและการมอบหมายงาน
สมรรถนะ พฤติกรรม การทำงาน	1. มีจรรยาบรรณ 2. มีความทุ่มเทเพื่อผลสัมฤทธิ์ ของงาน 3. มีการพัฒนางานและพัฒนา ตนเองอยู่เสมอ	1. มีจรรยาบรรณ 2. มีความทุ่มเทเพื่อผลสัมฤทธิ์ของงาน 3. มีการพัฒนางานและพัฒนาตนเองอยู่ เสมอ	1. ความเป็นเลิศด้านภาษา 2. การสร้างนวัตกรรม 3. ความเป็นส่วนหนึ่งขององค์กร 4. การปรับตัว 5. ความรับผิดชอบ 6. การทำงานเป็นทีม 7. การอุทิศตนเพื่อสังคม

1.6 โครงสร้างองค์กร คณะศิลปศาสตร์ มหาวิทยาลัยพะเยา



1.7 โครงสร้างผู้บริหาร คณะศิลปศาสตร์ มหาวิทยาลัยพะเยา

คณะผู้บริหาร คณะศิลปศาสตร์ มหาวิทยาลัยพะเยา



รองศาสตราจารย์ พูนพงษ์ งามเกษม
ผู้ทรงคุณวุฒิ
โทร 054 466666 ต่อ 1680
Email : poonpong.ng@up.ac.th

ผู้ช่วยศาสตราจารย์ ดร.จิตติมา กาวิระ
คณบดี คณะศิลปศาสตร์
โทร 054 466666 ต่อ 1690
Email : chittima.ka@up.ac.th

ผู้ช่วยศาสตราจารย์ ดร.พชกรสิณี เสถียรธราดล
รองคณบดีฝ่ายบริหาร
โทร 054 466666 ต่อ 1684
Email : phitsinee.sa@up.ac.th

ผู้ช่วยศาสตราจารย์ ดร.คมกฤษ ฑาขบ
รองคณบดีฝ่ายวิชาการ
โทร 054 466666 ต่อ 1681
Email : Khomkrit.ta@up.ac.th

ดร.ชานาภา ดวงใจ
รองคณบดีฝ่ายกิจการพิเศษ
โทร 054 466666 ต่อ 1681
Email : chanapa.du@up.ac.th

อาจารย์ณัฐวรรณ วงศ์จิตรสาร
รองคณบดีฝ่ายคุณภาพนิสิต
โทร 054 466666 ต่อ 1685
Email : nattaworn.wo@up.ac.th

อาจารย์อิทธิพล บัวน้อย
ผู้ช่วยคณบดีฝ่ายบริหาร
โทร 054 466666 ต่อ 1680
Email : ittiphol.bu@up.ac.th

ดร.เบญจพร เกษศิหนู
ผู้ช่วยคณบดี
โทร 054 466666 ต่อ 1681
Email : benjaporn.th@up.ac.th

บทที่ 2 ข้อมูลอัตรากำลังบุคลากรสายวิชาการคณะศิลปศาสตร์

2.1 ข้อมูลอัตรากำลังบุคลากรคณะศิลปศาสตร์

ในปีงบประมาณ 2569 คณะศิลปศาสตร์ได้จัดการเรียนการสอนนิสิตระดับปริญญาตรีและบัณฑิตศึกษารวม 11 หลักสูตร และรายวิชาศึกษาทั่วไปและรายวิชาบริการ ซึ่งมีบุคลากรที่รองรับความรับผิดชอบดังกล่าว รวมทั้งสิ้น 124 คน โดยแบ่งเป็น บุคลากรสายวิชาการรวมทั้งสิ้น 108 คน และบุคลากรสายสนับสนุนรวมทั้งสิ้น 16 คน โดยมีรายละเอียดดังนี้

บุคลากรสายวิชาการ

ข้อมูลแสดงอัตราบุคลากรสายวิชาการ จำแนกตามวุฒิการศึกษาและจำนวนที่ลาศึกษาต่อ (ข้อมูลเดือนกันยายน 2568 ตามตารางที่ 5

ตารางที่ 5 ข้อมูลแสดงอัตราบุคลากรสายวิชาการ

ลำดับ	สาขาวิชา	จำนวนบุคลากร			คุณวุฒิการศึกษา			ตำแหน่งทางวิชาการ				
		ปฏิบัติงาน	ศึกษาต่อ	รวม	ป.ตรี	ป.โท	ป.เอก	ผศ. (ป.โท)	ผศ. (ป.เอก)	รศ. (ป.โท)	รศ. (ป.เอก)	ศ. (ป.เอก)
1	ภาษาจีน	18	1	19	2	12	3	0	2	0	0	0
2	ภาษาญี่ปุ่น	8	1	9	1	5	1	2	0	0	0	0
3	ภาษาไทย	19	1	20	0	8	7	1	2	1	1	0
4	ภาษาฝรั่งเศส	6	0	6	0	4	2	0	0	0	0	0
5	ภาษาอังกฤษ	51	4	55	3	26	16	2	6	0	2	0
รวม		103	7	109	6	55	29	5	10	1	3	0

บุคลากรสายสนับสนุน รวมทั้งสิ้น 16 คน

- บุคลากรที่ได้รับการบรรจุแต่งตั้งเป็นพนักงานมหาวิทยาลัย จำนวน 13 คน
- ลูกจ้างชั่วคราวรายเดือน จำนวน 3 คน

2.2 ข้อมูลบุคลากรสายวิชาการคณะศิลปศาสตร์ (ข้อมูล ณ เดือนตุลาคม 2568)

สาขาวิชาภาษาจีน

ประธานหลักสูตร: ผศ.ดร.สุภัทรา โยธินศิริกุล				
ลำดับที่	ชื่อ - สกุล		ตำแหน่ง	ตำแหน่งทางวิชาการ
1	Mr.Huang	Sheng De	ผู้มีความรู้ความสามารถ	อาจารย์
2	Mr.Wang	Zhiguo	ผู้มีความรู้ความสามารถ	อาจารย์
3	Ms.Wang	Hui	ผู้มีความรู้ความสามารถ	อาจารย์
4	Mr.Guan	Jiwei	ผู้มีความรู้ความสามารถ	อาจารย์
5	ดร.จินตนา	ศรีเงิน	พนักงานมหาวิทยาลัย	อาจารย์
6	นายณัฐวร	วงศ์จิตราทร	พนักงานมหาวิทยาลัย	อาจารย์
7	ผศ.ดร.ธิวานนท์	พูพวก	พนักงานมหาวิทยาลัย	ผู้ช่วยศาสตราจารย์
8	นายชาติตรี	เจริญพรพิมลกุล	พนักงานมหาวิทยาลัย	อาจารย์
9	นายภัทรพงศ์	พินงาม	พนักงานมหาวิทยาลัย	อาจารย์
10	นางสาววราภรณ์	ใจประนพ	พนักงานมหาวิทยาลัย	อาจารย์
11	นางสาวศศิธร	นุริตมนต์	พนักงานมหาวิทยาลัย	อาจารย์
12	ผศ.ดร.สุภัทรา	โยธินศิริกุล	พนักงานมหาวิทยาลัย	ผู้ช่วยศาสตราจารย์
13	ดร.สุนทรี	ศรีวันทนิยกุล	พนักงานมหาวิทยาลัย	อาจารย์
14	ดร.โสมวรรณ	พั่วเวส	พนักงานมหาวิทยาลัย	อาจารย์
15	นายมงคล	ใจอาราม	ลูกจ้าง (งบรายได้คณะฯ)	อาจารย์
16	นางสาววรรณสา	หมุดใหม่	พนักงานมหาวิทยาลัย	อาจารย์

สาขาวิชาภาษาญี่ปุ่น

ประธานหลักสูตร: อาจารย์พันธุ์พิชญา ปัญญาฟู				
ลำดับที่	ชื่อ - สกุล		ตำแหน่ง	ตำแหน่งทางวิชาการ
1	Mr.Toshiaki	Kanaya	ผู้มีความรู้ความสามารถ	ผู้ช่วยศาสตราจารย์
2	Dr.Isao	Yamaki	ผู้มีความรู้ความสามารถ	อาจารย์
3	Mr.Matsubara	Daigo	ผู้มีความรู้ความสามารถ	อาจารย์
4	นายณัฐกร	คำปวน	พนักงานมหาวิทยาลัย	อาจารย์
5	นางสาวพิรดา	โตนชัยภูมิ	พนักงานมหาวิทยาลัย	อาจารย์
6	ผศ.ณภัทร	แสนโกชนม์	พนักงานมหาวิทยาลัย	อาจารย์
7	นางสาวพันธุ์พิชญา	ปัญญาฟู	พนักงานมหาวิทยาลัย	อาจารย์
8	ดร.อิทธิพล	บัวอ้อย	พนักงานมหาวิทยาลัย	อาจารย์
9	นายปรีชา	ใจหาญ	ลูกจ้าง (งบรายได้คณะฯ)	อาจารย์
10	ผศ.โสมพัฒน์	ประวัง	พนักงานมหาวิทยาลัย	ผู้ช่วยศาสตราจารย์

สาขาวิชาภาษาไทย

ประธานหลักสูตร: ดร.วรัญญา ยิ่งยงศักดิ์				
ลำดับที่	ชื่อ - สกุล		ตำแหน่ง	ตำแหน่งทางวิชาการ
1	ผศ.ดร.จากรุวรรณ	เบญจาทิกุล	ผู้มีความรู้ความสามารถ	ผู้ช่วยศาสตราจารย์
2	นางสาวจินตนา	แปปดิบ	พนักงานมหาวิทยาลัย	อาจารย์
3	รศ.พูนพงษ์	งามเกษม	ผู้ทรงคุณวุฒิ	รองศาสตราจารย์
4	รศ.ดร.วรวรรณ	ศรียาภัย	พนักงานมหาวิทยาลัย	รองศาสตราจารย์
5	ดร.วรัญญา	ยิ่งยงศักดิ์	พนักงานมหาวิทยาลัย	อาจารย์
6	ดร.ศราวุธ	หล่อดี	พนักงานมหาวิทยาลัย	อาจารย์
7	ดร.อิธิพงษ์	เพชรเกิด	พนักงานมหาวิทยาลัย	อาจารย์
8	ดร.บัณฑิต	ทิพย์เดช	พนักงานมหาวิทยาลัย	อาจารย์
9	ผศ.ภัทรา	เอกประเสริฐ	พนักงานมหาวิทยาลัย	ผู้ช่วยศาสตราจารย์
10	ดร.วัชรินทร์	แก่นจันทร์	พนักงานมหาวิทยาลัย	อาจารย์

ลำดับที่	ชื่อ - สกุล		ตำแหน่ง	ตำแหน่งทางวิชาการ
11	ผศ.ดร.เอื้อมพร	ทิพย์เดช	พนักงานมหาวิทยาลัย	ผู้ช่วยศาสตราจารย์
12	ดร.ปาริชาติ	โปธิ	พนักงานมหาวิทยาลัย	อาจารย์
13	นางสาวพาณี	ศรีวิภาต	พนักงานมหาวิทยาลัย	อาจารย์
14	ดร.นลินภัทร์	เมฆเกรียงไกร	พนักงานมหาวิทยาลัย	อาจารย์
15	นายอนุรักษ์	ไชยฮัง	พนักงานมหาวิทยาลัย	อาจารย์
16	นางสาวเยาวภา	มูลเจริญ	พนักงานมหาวิทยาลัย	อาจารย์
17	นายสิทธิชัย	พันธ์ชน	พนักงานมหาวิทยาลัย	อาจารย์
18	ดร.คงอมร	เหมรัตน์รักษ์	ปฏิบัติงาน ณ รร.สาธิต	อาจารย์
19	นายพิทยา	ดวงตาคำ	ปฏิบัติงาน ณ รร.สาธิต	อาจารย์
20	นางสาวไพลิน	อินคำ	ปฏิบัติงาน ณ รร.สาธิต	อาจารย์
21	นางสาวสายรุ้ง	เพ็ชรอนุรักษ์	ปฏิบัติงาน ณ รร.สาธิต	อาจารย์

สาขาวิชาภาษาฝรั่งเศส

ประธานหลักสูตร: ดร.จารุกัญญา จิตรวงศ์นันท์				
ลำดับที่	ชื่อ - สกุล		ตำแหน่ง	ตำแหน่งทางวิชาการ
1	นางสาวยุวเรศ	เลาหพรรค	พนักงานมหาวิทยาลัย	อาจารย์
2	นางสาวแสงเดือน	กาศลังกา	พนักงานมหาวิทยาลัย	อาจารย์
3	นายอติคมน์	จิตรเกษมสุข	พนักงานมหาวิทยาลัย	อาจารย์
4	ดร.จารุกัญญา	จิตรวงศ์นันท์	พนักงานมหาวิทยาลัย	อาจารย์
5	ดร.สุวรรณา	ดลภราดร	พนักงานมหาวิทยาลัย	อาจารย์
6	Mr.Luc	Nguyen	ผู้มีความรู้ความสามารถ	อาจารย์

สาขาวิชาภาษาอังกฤษ

ประธานหลักสูตร: ดร.เบญจพร เทพลีหนู				
ลำดับที่	ชื่อ - สกุล		ตำแหน่ง	ตำแหน่งทางวิชาการ
1	ดร.กัลยาณี	ภูเจริญ	พนักงานมหาวิทยาลัย	อาจารย์
2	ผศ.เกริก	เจษฎานุวัฒน์	พนักงานมหาวิทยาลัย	ผู้ช่วยศาสตราจารย์
3	ผศ.ดร.คมกฤษ	ตาชม	พนักงานมหาวิทยาลัย	ผู้ช่วยศาสตราจารย์
4	ผศ.ดร.จิตติมา	กาวิระ	พนักงานมหาวิทยาลัย	ผู้ช่วยศาสตราจารย์
5	นางสาวจิตติมาพร	ต้นจำปา	พนักงานมหาวิทยาลัย	อาจารย์
6	นางสาวจุมพิศตรา	ผูกจิต	พนักงานมหาวิทยาลัย	อาจารย์
7	ดร.ชนาภา	ดวงไฟ	พนักงานมหาวิทยาลัย	อาจารย์
8	นายชิตพงษ์	โพธิ์รังลิยากร	พนักงานมหาวิทยาลัย	อาจารย์
9	ผศ.ดร.ชวนพิศ	ศรีวิชัย	พนักงานมหาวิทยาลัย	ผู้ช่วยศาสตราจารย์
10	นางสาวชุตติมนต์	คำขาด	พนักงานมหาวิทยาลัย	อาจารย์
11	ดร.ดารินทร์	อินทับทิม	พนักงานมหาวิทยาลัย	อาจารย์
12	นายธนปริญญ์	สำเร็จ	พนักงานมหาวิทยาลัย	อาจารย์
13	นางสาวธรรณธันนัท	ไชยวงศ์ษา	พนักงานมหาวิทยาลัย	อาจารย์
14	นางฉัญพร	มูลกาวิล	พนักงานมหาวิทยาลัย	อาจารย์
15	นางสาวนฤภร	แสงศรีจันทร์	พนักงานมหาวิทยาลัย	อาจารย์
16	ดร.นริศา	ไพเจริญ	พนักงานมหาวิทยาลัย	อาจารย์
17	ดร.เบญจพร	เทพลีหนู	พนักงานมหาวิทยาลัย	อาจารย์
18	ผศ.ดร.พิชญ์สินี	เสถียรธราดล	พนักงานมหาวิทยาลัย	ผู้ช่วยศาสตราจารย์
19	ดร.ภัทรโรบล	จริยลิตินันท์	พนักงานมหาวิทยาลัย	อาจารย์
20	นางสาวพิชญา	นุเสน	พนักงานมหาวิทยาลัย	อาจารย์
21	รศ.ดร.เพ็ญภา	คล้ายสิงห์โต	พนักงานมหาวิทยาลัย	รองศาสตราจารย์
22	รศ.ดร.ผณินทรา	ธีรานนท์	พนักงานมหาวิทยาลัย	รองศาสตราจารย์
23	นางสาวเยาวรัตน์	เม็งขาว	พนักงานมหาวิทยาลัย	อาจารย์

ลำดับที่	ชื่อ - สกุล		ตำแหน่ง	ตำแหน่งทางวิชาการ
24	ผศ.ดร.รัตนา	ยาวิเลิง	พนักงานมหาวิทยาลัย	ผู้ช่วยศาสตราจารย์
25	นางสาวรุ่งอรุณ	อินใจ	พนักงานมหาวิทยาลัย	อาจารย์
26	นางสาวแวววรรณ	พุทธรักษา	พนักงานมหาวิทยาลัย	อาจารย์
27	ดร.ศุภาวรรณ	ปิงใจ	พนักงานมหาวิทยาลัย	อาจารย์
28	ผศ.สนิท	ยีนศักดิ์	พนักงานมหาวิทยาลัย	ผู้ช่วยศาสตราจารย์
29	นายสมพงษ์	รูปทรง	พนักงานมหาวิทยาลัย	อาจารย์
31	ผศ.ดร.สุกัญญา	เกาะวิวัฒนากุล	พนักงานมหาวิทยาลัย	ผู้ช่วยศาสตราจารย์
32	ผศ.สุวิทย์	ดีคำ	พนักงานมหาวิทยาลัย	ผู้ช่วยศาสตราจารย์
33	นางสาวรัตติรัตน์	หอมลา	พนักงานมหาวิทยาลัย	อาจารย์
34	ดร.เกรียงศักดิ์	ฐานะกอง	พนักงานมหาวิทยาลัย	อาจารย์
35	นางสาวยุถิกา	เตชะศิริวรรณ	พนักงานมหาวิทยาลัย	อาจารย์
36	ผศ.ดร.รัฐภาคย์	หัตถยาวิสัยพรรณ	พนักงานมหาวิทยาลัย	ผู้ช่วยศาสตราจารย์
37	ดร.กมลวดี	บุรณวิณะ	พนักงานมหาวิทยาลัย	อาจารย์
37	นางสาวสว่างฤทัย	อัยกร	พนักงานมหาวิทยาลัย	อาจารย์
38	ดร.สมหมาย	รอดแป้น	พนักงานมหาวิทยาลัย	อาจารย์
39	ดร.จิตติพร	ไชยรินคำ	พนักงานมหาวิทยาลัย	อาจารย์
40	ดร.กุลธิดา	คำมี	พนักงานมหาวิทยาลัย	อาจารย์
41	ดร.เขตไทย	วงศ์วิชัย	พนักงานมหาวิทยาลัย	อาจารย์
42	นายจอมภพ	ณ นครพนม	พนักงานมหาวิทยาลัย	อาจารย์
43	นางสาวอภิญา	ห่านตระกูล	พนักงานมหาวิทยาลัย	อาจารย์
44	ดร.พัชรินทร์	สังจญาติ	พนักงานมหาวิทยาลัย	อาจารย์
45	ดร.ชาญศักดิ์	เสียงเย็น	พนักงานมหาวิทยาลัย	อาจารย์
46	ดร.บรรจง	ไชยรินคำ	ผู้มีความรู้ความสามารถ	อาจารย์
47	Ms.Brigitte	O.Pasking	ผู้มีความรู้ความสามารถ	อาจารย์
48	Dr.William John	kingsbury	ผู้มีความรู้ความสามารถ	อาจารย์

ลำดับที่	ชื่อ - สกุล		ตำแหน่ง	ตำแหน่งทางวิชาการ
49	Mr.Edgar Chrustopher	Gordyn	ผู้มีความรู้ความสามารถ	อาจารย์
50	Mr.Albert	Lisec	ผู้มีความรู้ความสามารถ	อาจารย์
51	นางสาวอุทุมพร	ศักดิ์โสภณ	ปฏิบัติงาน ณ รร.สาธิต	อาจารย์
52	นางสาวนิภาวรรณ	นฤเปรมปรีดี	ปฏิบัติงาน ณ รร.สาธิต	อาจารย์
53	นายฉนวนวัฒน์	วีระแสง	ปฏิบัติงาน ณ รร.สาธิต	อาจารย์
54	นายกริช	ปัญญาจันทร์	พนักงานมหาวิทยาลัย	อาจารย์
55	Ms.Gillian Louise	Cooper-Wang	ผู้มีความรู้ความสามารถ	อาจารย์

2.3 แผนการดำเนินงานการบริหารทรัพยากรบุคคล

แผนการดำเนินงานการบริหารทรัพยากรบุคคล ประจำปีงบประมาณ 2569

กิจกรรม	ไตรมาสที่ 1			ไตรมาสที่ 2			ไตรมาสที่ 3			ไตรมาสที่ 4		
	ต.ค.	พ.ย.	ธ.ค.	ม.ค.	ก.พ.	มี.ค.	เม.ย.	พ.ค.	มิ.ย.	ก.ค.	ส.ค.	ก.ย.
	68	68	68	69	69	69	69	69	69	69	69	69
การสรรหาและคัดเลือกบุคลากร												
1. การวางแผนอัตรากำลังและขออนุมัติอัตรากำลัง - วิเคราะห์ตำแหน่งและกำหนดคุณสมบัติ												
2. จัดทำแผนสรรหาและแต่งตั้งคณะกรรมการ												
3. ประกาศรับสมัคร												
4. การรับสมัครและคัดกรองเบื้องต้น												
5. การประเมินและคัดเลือก - พิจารณาผลงานวิจัย (คุณภาพวารสาร, Citation, H-index ตามบริบท) / ทดลองสอบสอน												
6. สรุปผลและจัดลำดับผู้ผ่านการคัดเลือกกิจกรรม												

กิจกรรม	ไตรมาสที่ 1			ไตรมาสที่ 2			ไตรมาสที่ 3			ไตรมาสที่ 4		
	ต.ค.	พ.ย.	ธ.ค.	ม.ค.	ก.พ.	มี.ค.	เม.ย.	พ.ค.	มิ.ย.	ก.ค.	ส.ค.	ก.ย.
	68	68	68	69	69	69	69	69	69	69	69	69
การบรรจุและแต่งตั้งบุคลากร												
1. ตรวจสอบคุณสมบัติและประวัติ												
2. เสนอจ้างและอนุมัติ												
3. บรรจุแต่งตั้งและทำสัญญา												
การพัฒนาบุคลากร												
1. ระบบพี่เลี้ยงอาจารย์ใหม่												
2. การอบรม Active Learning / Outcome-based Education/การสอนทางภาษา และการวิจัยด้านภาษา												
3. การพัฒนางานวิจัยและงานวิชาการ												
4. การขอตำแหน่งทางวิชาการ การอบรมและให้ความรู้แนวทางการเตรียมความพร้อม												
การประเมินผลการปฏิบัติงานประจำปี และการเลื่อนขั้นเงินเดือน												
1. การกำหนดแผนและตัวชี้วัด												
2. การถ่ายทอดและทำความเข้าใจ												

กิจกรรม	ไตรมาสที่ 1			ไตรมาสที่ 2			ไตรมาสที่ 3			ไตรมาสที่ 4		
	ต.ค.	พ.ย.	ธ.ค.	ม.ค.	ก.พ.	มี.ค.	เม.ย.	พ.ค.	มิ.ย.	ก.ค.	ส.ค.	ก.ย.
	68	68	68	69	69	69	69	69	69	69	69	69
เข้าใจเกณฑ์												
3. การจัดทำรายงานผลและประเมินตนเอง												
4. การแต่งตั้งคณะกรรมการและประเมินการปฏิบัติงาน												
5. การกลั่นกรองผล คณะกรรมการพิจารณา เปรียบเทียบมาตรฐานการให้ คะแนน/ระดับผลประเมิน												
6. สรุปผลและจัดระดับผลการ ประเมินและแจ้งผลการประเมิน												
7.การเชื่อมโยงผลกับการบริหาร ทรัพยากรบุคคล - ใช้ผลประเมินเพื่อ การเลื่อนขั้น เงินเดือน/ต่อสัญญาจ้าง/วางแผน พัฒนา (IDP)/การพิจารณา ความก้าวหน้าทางวิชาการ												

2.4 การวิเคราะห์สภาพแวดล้อม คณะศิลปศาสตร์

2.4.1 การวิเคราะห์จุดแข็งและจุดอ่อน ด้วย 7s McKinsey

7s McKinsey	จุดแข็ง (Strength)	จุดอ่อน (Weakness)
1. โครงสร้าง (Structure)	<ul style="list-style-type: none"> ● มีโครงสร้างการบริหารงานตามพันธกิจหลักของคณะที่ชัดเจน 	-
2. ระบบ (System)	<ul style="list-style-type: none"> ● มีระบบการบริหารงานบุคลากรที่ได้รับการยอมรับจากคณะอื่นภายในมหาวิทยาลัย ● มีสิ่งแวดล้อมทางกายภาพที่เอื้อต่อการปฏิบัติงาน ● มีอุปกรณ์ที่ทันสมัย และมีสิ่งอำนวยความสะดวกที่เอื้อต่อการปฏิบัติงาน ● มีการสนับสนุนให้บุคลากรสายวิชาการและบุคลากรสายวิชาการมีความก้าวหน้าในสายงาน ● มีระบบการประเมินผลการปฏิบัติงาน ● มีระบบสารสนเทศที่พัฒนาขึ้นเองในหน่วยงาน 	<ul style="list-style-type: none"> ● ขาดความเชื่อมโยงประสานงานกันระหว่างหน่วยงานภายในคณะ ● ขาดระบบการติดตามผลการพัฒนาตนเองของบุคลากร ● ขาดระบบประเมินความพึงพอใจ ด้านการปฏิบัติงานในด้านต่างๆ ของทุกหน่วยงานในระดับคณะ
3. กลยุทธ์ (Strategy)	<ul style="list-style-type: none"> ● มีแผนยุทธศาสตร์การพัฒนาคณะฯ ที่ชัดเจน ● มีแผนพัฒนาบุคลากรสายวิชาการและแผนพัฒนาบุคลากรสายวิชาการ และพัฒนาบุคลากรตามแผนเส้นทางพัฒนาบุคลากรตามสายงาน (Career Path) 	-
4. ทักษะ (Skill)	<ul style="list-style-type: none"> ● บุคลากรส่วนใหญ่เป็นผู้มีความรู้ ประสบการณ์ และมีความเชี่ยวชาญเฉพาะด้าน 	<ul style="list-style-type: none"> ● บุคลากรมีผลงานวิจัย ผลงานตีพิมพ์เผยแพร่ในฐานข้อมูลระดับนานาชาติ (Scopus) มีจำนวนน้อย เมื่อเทียบกับจำนวนบุคลากรผู้ปฏิบัติงานจริงทั้งหมด
5. บุคลากร (Staff)	<ul style="list-style-type: none"> ● บุคลากรมีความรู้ ความสามารถ และมีผลงานเป็นที่ยอมรับทั้งในระดับชาติและนานาชาติ ● บุคลากรมีความรักและผูกพันกันในองค์กร และมีสัมพันธภาพที่ดีระหว่างเพื่อนร่วมงาน 	<ul style="list-style-type: none"> ● บุคลากรมีความรู้ในสายงานของตนเองในเชิงลึก ● แต่ยังขาดการบูรณาการองค์ความรู้ข้ามศาสตร์
6. สไตล์ (Style)	<ul style="list-style-type: none"> ● มีระบบการทำงานเป็นทีม ● ผู้บริหารมีวิสัยทัศน์ มุ่งมั่นที่จะขับเคลื่อนคณะสู่ระดับสากล 	<ul style="list-style-type: none"> ● ระบบการบริหารจัดการของแต่ละหน่วยงานในคณะไม่เป็นมาตรฐานเดียวกัน

7. ค่านิยมร่วม (Shared Value)	<ul style="list-style-type: none"> มีการกำหนดวัฒนธรรมองค์กรของคณะฯ (“ดำรงตนด้วยวัฒนธรรมคุณภาพ”) เพื่อเป็นกรอบพฤติกรรมของบุคลากรในคณะฯ 	<ul style="list-style-type: none"> บุคลากรยังรับวัฒนธรรมองค์กรไม่ทั่วถึง
-------------------------------	--	---

2.4.2 การวิเคราะห์สภาพแวดล้อมภายนอกด้วย PEST Analysis

PEST	โอกาส (Opportunities)	อุปสรรค (Treats)
1. นโยบายรัฐบาล และกฎหมาย (Political)	<ol style="list-style-type: none"> นโยบายการเปิดประชาคมเศรษฐกิจอาเซียนของรัฐบาล และการก้าวเข้าสู่ประชาคมโลก นโยบายของรัฐบาลเกี่ยวกับการสนับสนุนการเป็นมหาวิทยาลัยในกำกับของรัฐ ทำให้มีความคล่องตัวในการบริหารงาน นโยบายการขยายระยะเวลาการเกษียณอายุ ทำให้ผู้ที่มีความรู้ความสามารถยังคงปฏิบัติงานอยู่ในองค์กร 	<ol style="list-style-type: none"> นโยบายรัฐบาลในการเป็นมหาวิทยาลัยในกำกับของรัฐทำให้มีข้อจำกัดด้านงบประมาณและอัตราค่าจ้าง ความไม่มีเสถียรภาพของรัฐบาลและความผันผวนของสภาพสังคมเศรษฐกิจการเมือง กฎระเบียบจากหน่วยงานภาครัฐ
2. สภาพเศรษฐกิจ (Economic and Environment)	<ol style="list-style-type: none"> การพัฒนาบุคลากรให้มีศักยภาพก้าวหน้าทันสภาพเศรษฐกิจสังคม และการเมือง ในการพัฒนาเศรษฐกิจ ภาษายังคงเป็นปัจจัยที่สำคัญ 	<ol style="list-style-type: none"> การแข่งขันของตลาดแรงงานในเรื่องค่าตอบแทนสวัสดิการ ทำให้เกิดภาวะสมองไหล ถูกแย่งชิงบุคลากร ภาวะเศรษฐกิจตกต่ำ รายได้ครอบครัวของผู้เรียนลดลง
3. การเมือง สังคม และวัฒนธรรม (Socio and Cultural)	<ol style="list-style-type: none"> มหาวิทยาลัยการจัดอันดับมหาวิทยาลัยโลก องค์ความรู้และทักษะทางภาษาไทยและภาษาต่างประเทศ ยังเป็นที่ต้องการของชุมชน 	<ol style="list-style-type: none"> จำนวนของผู้เข้าศึกษามีจำนวนลดน้อยลงในบางหลักสูตร เนื่องจากแนวโน้มที่ลดลงของจำนวนประชากร ช่องทางการศึกษาในหลักสูตรออนไลน์จากมหาวิทยาลัยชั้นนำของโลก

	3. การเข้าสู่สังคมผู้สูงอายุทำให้เกิดช่องทางการให้บริการทางภาษา (เช่น การฝึกอบรมภาษาต่างประเทศให้กับพยาบาลผู้สูงอายุเพื่อเพิ่มค่าตอบแทนในการไปทำงานต่างประเทศ)	ตลอดจนสื่อการเรียนรู้ออนไลน์และแอปพลิเคชันฝึกภาษาต่าง ๆ
4. เทคโนโลยี (Technology)	1. ความก้าวหน้าทางด้านเทคโนโลยีสารสนเทศ ช่วยเพิ่มประสิทธิภาพในการบริหารจัดการด้านทรัพยากรบุคคล 2. ความเชื่อมโยงของเครือข่ายในศาสตร์ต่างๆ ทั่วโลก (Globalization)	1. เทคโนโลยีสารสนเทศที่ทันสมัยจำเป็นต้องพัฒนาบุคลากรเพื่อให้ก้าวทันการเปลี่ยนแปลงของเทคโนโลยี

2.4.3 การวิเคราะห์ความได้เปรียบเชิงกลยุทธ์ (SA) และความท้าทายเชิงกลยุทธ์ (SC)

จากการวิเคราะห์ความได้เปรียบเชิงกลยุทธ์ (Strategic Advantage) และความท้าทายเชิงกลยุทธ์ (Strategic Challenge) พบว่ามหาวิทยาลัยพะเยา มีความได้เปรียบเชิงกลยุทธ์ (Strategic Advantage) และความท้าทายเชิงกลยุทธ์ (Strategic Challenge) ดังนี้

ความได้เปรียบเชิงกลยุทธ์ (SA) และความท้าทายเชิงกลยุทธ์ (SC)			
Strategic Advantages (SA)	1. องค์ความรู้และทักษะทางภาษายังเป็นที่ต้องการในบริบททางสังคมและเศรษฐกิจ 2. ยังมีความต้องการของผู้เรียนจำนวนมากที่จะเข้าศึกษาและปฏิบัติจริงกับหลักสูตรภาษา	Strategic Challenges (SC)	1. แนวโน้มประชากรและผู้เข้าศึกษาลดลง 2. ช่องทางการศึกษาในหลักสูตรออนไลน์จากมหาวิทยาลัยชั้นนำของโลก สื่อการเรียนรู้ออนไลน์และแอปพลิเคชันฝึกภาษา

	<p>เชิงบูรณาการที่มีความร่วมมือกับองค์กรภาคอุตสาหกรรมและวิชาชีพทั้งระยะสั้น และปริญญาดตรี และได้เรียนกับผู้สอนจริงและฝึกปฏิบัติจริงจากผู้เชี่ยวชาญซึ่งมีความแตกต่างอย่างมากจากการเรียนผ่านระบบออนไลน์</p> <p>3. การสนับสนุนการจัดการศึกษาแบบออนไลน์ของมหาวิทยาลัยและคณะอย่างเป็นรูปธรรม ในด้านการพัฒนาสื่อและงบประมาณ</p> <p>4. คณะฯ เน้นการบูรณาการพันธกิจด้านบริการวิชาการทางภาษากับพันธกิจอื่นๆ อาทิ การเรียนการสอน การวิจัยและทำนุฯ และก่อให้เกิดผลงานที่เป็นรูปธรรมได้</p> <p>5. คณะฯ มีศูนย์ภาษาเพื่อเป็นช่องทางในการบริการวิชาการเพื่อชุมชนและแบบแสวงหารายได้</p> <p>6. ความสามารถในการเปิดหลักสูตรควบ 2 ปริญญาทั้ง</p>	<p>Strategic Challenges (SC)</p>	<p>ต่าง ๆ</p> <p>3. อาจารย์มีภาระงานสอนมาก และมีพันธกิจอื่น อาทิ วิจัย บริการวิชาการ ทำนุบำรุงศิลปวัฒนธรรม</p> <p>4. แนวโน้มผู้เข้าศึกษาในระดับบัณฑิตศึกษาลดลง</p> <p>5. นิสิตระดับบัณฑิตศึกษาบางหลักสูตรไม่สำเร็จการศึกษาตามระยะเวลาของหลักสูตร</p> <p>6. ระบบการวัดระดับความสามารถทางภาษาของนิสิตก่อนสำเร็จการศึกษาเทียบตามเกณฑ์มาตรฐานสากล</p>
--	--	----------------------------------	---

	<p>ภายในคณะ และควบกับภายนอก คณะโดยจัดการศึกษาแบบ 4 และ 5 ปีการศึกษา และหลักสูตร Non-degree</p> <p>7. คณะฯ มีศูนย์ภาษาช่วยใน พันธกิจด้านกิจกรรมบริการ วิชาการและแสวงหารายได้</p> <p>8. องค์ความรู้ทางภาษาและ คติชนวิทยาสามารถตอบสนอง ความต้องการรับบริการ วิชาการโดยชุมชนได้อย่างเป็น รูปธรรม</p>		
--	--	--	--

1. SA หมายถึง Strategic Advantages: ความได้เปรียบเชิงกลยุทธ์
2. SC หมายถึง Strategic Challenges: ความท้าทายเชิงกลยุทธ์

2.5 การวิเคราะห์ความต้องการในการพัฒนาตนเองของบุคลากรสายวิชาการ คณะศิลปศาสตร์ มหาวิทยาลัยพะเยา

การวิเคราะห์ความต้องการในการพัฒนาตนเองของบุคลากรสายวิชาการของคณะศิลปศาสตร์ เป็นการศึกษาวิเคราะห์จำนวนและร้อยละของวุฒิการศึกษาของบุคลากรสายวิชาการ ความต้องการในศึกษาต่อในระดับที่สูงขึ้น แผนการศึกษาต่อและการขอตำแหน่งทางวิชาการ ในช่วงปีงบประมาณ พศ. 2567- 2570 เพื่อใช้เป็นแผนการพัฒนากำลังคนมาปฏิบัติงานในมหาวิทยาลัยพะเยา ดังตารางต่อไปนี้

2.5.1 ข้อมูลคุณวุฒิการศึกษาบุคลากรสายวิชาการ คณะศิลปศาสตร์

สาขาวิชา	จำนวนบุคลากร (รวม)	คุณวุฒิการศึกษา		ร้อยละของอาจารย์ที่มีคุณวุฒิ ป.โท	ร้อยละของอาจารย์ที่มีคุณวุฒิ ป.เอก
		ป.โท	ป.เอก		
ภาษาจีน	11	5	6	45.45	54.54
ภาษาญี่ปุ่น	6	3	3	50.00	50.00
ภาษาไทย	19	5	14	26.31	73.69
ภาษาฝรั่งเศส	6	3	3	50.00	50.00
ภาษาอังกฤษ	45	19	26	42.22	57.78

2.5.2 แผนการศึกษาต่อของบุคลากรคณะศิลปศาสตร์และแผนสนับสนุนการศึกษา ประจำปี
งบประมาณ พ.ศ. 2567-2570

ปีงบประมาณ	ประเภทของผู้รับทุน	ระดับการศึกษา	สาขาวิชาที่ลาศึกษาต่อ	ประเภททุนการศึกษา
2567	บุคลากรสายวิชาการ มหาวิทยาลัยพะเยา	ปริญญาเอก	สาขาวิชา ภาษาญี่ปุ่น	ก หรือ ข หรือ ค
2568	บุคลากรสายวิชาการ มหาวิทยาลัยพะเยา	ปริญญาเอก	สาขาวิชา ภาษาอังกฤษ	ก หรือ ข หรือ ค
2569	บุคลากรสายวิชาการ มหาวิทยาลัยพะเยา	ปริญญาเอก	สาขาวิชา ภาษาอังกฤษ	ก หรือ ข หรือ ค
2570	บุคลากรสายวิชาการ มหาวิทยาลัยพะเยา	ปริญญาเอก	สาขาวิชาภาษาจีน	ก หรือ ข หรือ ค

2.5.3 ความต้องการในการพัฒนาตนเอง: การศึกษาต่อและการขอกำหนดตำแหน่งวิชาการของ
พนักงานสายวิชาการ จำแนกตามปีที่ระบุความต้องการ

สาขาวิชาภาษาจีน

ที่	ชื่อ - สกุล		ตำแหน่ง ทางวิชาการ	การศึกษาต่อ ป.เอก (ปีงบประมาณ)			การขอกำหนดตำแหน่ง ทางวิชาการ (ปีงบประมาณ)			การบรรจุ ตามแผน
				2568	2569	2570	2568	2569	2570	
1	Mr.Huang	Sheng De	อาจารย์							
2	Mr.Wang	Zhiguo	อาจารย์							
3	Ms.Wang	Hui	อาจารย์							
4	Mr. Guan	Jiwei	อาจารย์							
5	ดร.จินตนา	ศรีเงิน	อาจารย์					✓		
6	นายณัฐวร	วงศ์จิตราทร	อาจารย์			✓				
7	ผศ.ดร.ธิวานนท์	พูพวก	ผู้ช่วยศาสตราจารย์						✓	
8	นายชาติตรี	เจริญพรพิมลกุล	อาจารย์					✓		
9	นายภัทรพงศ์	พินงาม	อาจารย์					✓		
10	นางสาววราภรณ์	ใจประนพ	อาจารย์					✓		
11	นางสาวศศิธร	นุริตมนต์	อาจารย์		✓			✓		
12	ผศ.ดร.สุภัทรา	โยธินศิริกุล	ผู้ช่วยศาสตราจารย์						✓	
13	ดร.สุนทรี	ศรีวิมลนียกุล	อาจารย์					✓		
14	ดร.โสมวรรณ	พั่วเวส	อาจารย์					✓		
15	นางสาววรรณสา	หมุดใหม่	อาจารย์							ลาศึกษาต่อ

1. ข้อมูลการลาศึกษาต่อในระดับปริญญาเอก

- บุคลากรที่มีคุณวุฒิปริญญาเอก จำนวน 5 คน
- บุคลากรลาศึกษาต่อ 1 คน คือ นางสาววรรณสา หมุดใหม่
- บุคลากรที่ยังไม่มีคุณวุฒิปริญญาเอก จำนวน 6 คน (ไม่นับอาจารย์ชาวต่างชาติ)

2. ข้อมูลตำแหน่งทางวิชาการ

- บุคลากรที่มีตำแหน่งทางวิชาการ ในตำแหน่ง ผู้ช่วยศาสตราจารย์ จำนวน 2 คน
- ไม่มีการดำเนินการยื่นขอกำหนดตำแหน่งในตำแหน่ง ผู้ช่วยศาสตราจารย์ ในปีงบประมาณ 2569
- บุคลากรที่ยังไม่มีตำแหน่งทางวิชาการ จำนวน 9 คน (ไม่นับอาจารย์ชาวต่างชาติ)

สาขาวิชาภาษาญี่ปุ่น

ที่	ชื่อ - สกุล	ตำแหน่ง ทางวิชาการ	การศึกษาต่อ ป.เอก (ปีงบประมาณ)			การขอกำหนดตำแหน่ง ทางวิชาการ (ปีงบประมาณ)			การบรรจุ ตามแผน
			2568	2569	2570	2568	2569	2570	
1	Mr.Toshiaki Kanaya	อาจารย์							
2	Dr.Isao Yamaki	อาจารย์							
3	Mr.Matsubara Daigo								
3	นายณัฐกร คำปวน	อาจารย์		✓				✓	
4	นางสาวพิรดา โดนชัยภูมิ	อาจารย์			✓			✓	
5	ผศ.ณภัทร แสนโกชน์	ผู้ช่วยศาสตราจารย์							
6	นางสาวพันธุ์พิชญา ปัญญาฟู	อาจารย์			✓			✓	
7	ดร.อิทธิพล บัวออย	อาจารย์						✓	ลาศึกษาต่อ
8	นายปรีชา ใจหาญ	อาจารย์							
9	ผศ.โสมพัฒน์ ประวัง	ผู้ช่วยศาสตราจารย์							ลาศึกษาต่อ

1. ข้อมูลการลาศึกษาต่อในระดับปริญญาเอก

- บุคลากรที่มีคุณวุฒิปริญญาเอก จำนวน 2 คน
- บุคลากรลาศึกษาต่อ 1 คน คือ ผศ.ไชมพัฒน์ ประวัง
- บุคลากรที่ยังไม่มีคุณวุฒิปริญญาเอก จำนวน 7 คน (ไม่นับอาจารย์ชาวต่างชาติ)

2. ข้อมูลตำแหน่งทางวิชาการ

- บุคลากรที่มีตำแหน่งทางวิชาการ ในตำแหน่ง ผู้ช่วยศาสตราจารย์ จำนวน 2 คน
- ไม่มีการดำเนินการยื่นขอกำหนดตำแหน่งในตำแหน่ง ผู้ช่วยศาสตราจารย์ ในปีงบประมาณ 2569
- บุคลากรที่ยังไม่มีตำแหน่งทางวิชาการ จำนวน 6 คน (ไม่นับอาจารย์ชาวต่างชาติ)

สาขาวิชาภาษาไทย

ที่	ชื่อ - สกุล	ตำแหน่ง ทางวิชาการ	การศึกษาต่อ ป.เอก (ปีงบประมาณ)			การขอกำหนดตำแหน่ง ทางวิชาการ (ปีงบประมาณ)			การบรรจุ ตามแผน
			2568	2569	2570	2568	2569	2570	
1	รศ.พูนพงษ์ งามเกษม	รองศาสตราจารย์							
2	ผศ.ดร.จาวรรณ เบญจาทิกุล	ผู้ช่วยศาสตราจารย์							
3	นางสาวจินตนา แปปติบ	อาจารย์						✓	
4	รศ.ดร.วรวรรณ ศรีวิทย	รองศาสตราจารย์							
5	ดร.วรัญญา ยิ่งยงค์ดี	อาจารย์					✓		
6	ดร.ศราวุธ หลอติ	อาจารย์				✓			
7	ดร.อธิพงษ์ เพ็ชรเกิด	อาจารย์				✓			
8	ดร.บัณฑิต ทิพย์เดช	อาจารย์				✓			
9	ผศ.ภัทรา เอกประเสริฐ	ผู้ช่วยศาสตราจารย์			✓				
10	ดร.วัชรินทร์ แก่นจันทร์	อาจารย์				✓			

11	ผศ.ดร.เอื้อมพร	ทิพย์เดช	ผู้ช่วยศาสตราจารย์							
12	ผศ.ดร.ปาริชาติ	โปธิ	อาจารย์							
13	นางสาวพาดิณี	ศรีวิภาต	อาจารย์		✓		✓			
14	ดร.นลินภัทร์	เมฆเกรียงไกร	อาจารย์				✓			
15	นายอนุรักษ์	ไชยฮัง	อาจารย์							ลาศึกษาต่อ
16	นางสาวเยาวภา	มูลเจริญ	อาจารย์							ลาศึกษาต่อ
17	ดร.สิทธิชัย	พันชน	อาจารย์							ลาศึกษาต่อ
18	ดร.คงอมร	เหมรัตน์รักษ์	อาจารย์							
19	นายพิทยา	ดวงตาคำ	อาจารย์							ลาศึกษาต่อ
20	นางสาวไพลิน	อินคำ	อาจารย์							ลาศึกษาต่อ

1. ข้อมูลการลาศึกษาต่อในระดับปริญญาเอก

- บุคลากรที่มีคุณวุฒิปริญญาเอก จำนวน 11 คน
- บุคลากรลาศึกษาต่อ 4 คน คือ นายอนุรักษ์ ไชยฮัง, นางสาวเยาวภา มูลเจริญ, นายพิทยา ดวงตาคำ, นางสาวไพลิน อินคำ
- บุคลากรที่ยังไม่มีคุณวุฒิปริญญาเอก จำนวน 5 คน (ไม่นับผู้ทรงคุณวุฒิและผู้มีความรู้ความสามารถพิเศษ)

2. ข้อมูลตำแหน่งทางวิชาการ

- บุคลากรที่มีตำแหน่งทางวิชาการ ในตำแหน่ง ผู้ช่วยศาสตราจารย์ จำนวน 6 คน
- ไม่มีการดำเนินการยื่นขอกำหนดตำแหน่งในตำแหน่งผู้ช่วยศาสตราจารย์ ในปีงบประมาณ 2569
- มีอาจารย์ จำนวน 1 คน ที่ขอรับการประเมินการสอน ในปีงบประมาณ 2568-2569 คือ ดร.บัณฑิต ทิพย์เดช,
- บุคลากรที่ยังไม่มีตำแหน่งทางวิชาการ จำนวน 11 คน (ไม่นับผู้ทรงคุณวุฒิและผู้มีความรู้ความสามารถพิเศษ)

สาขาวิชาภาษาฝรั่งเศส

ที่	ชื่อ - สกุล	ตำแหน่ง ทางวิชาการ	การศึกษาต่อ ป.เอก (ปีงบประมาณ)			การขอกำหนดตำแหน่ง ทางวิชาการ (ปีงบประมาณ)			การบรรจุ ตามแผน
			2568	2569	2570	2568	2569	2570	
1	Mr.Luc Nguyen	อาจารย์							
2	ดร.จากรักญณ์ จิตวงศ์นันท์	อาจารย์				✓			
3	นางสาวยุวเรศ เลาหพรรค	อาจารย์		✓				✓	
4	นางสาวแสงเดือน กาศลังกา	อาจารย์	✓					✓	
5	ดร.สุวรรณา คณภราดร	อาจารย์				✓			
6	นายอัคริคมน์ จิตรเกษมสุข	อาจารย์			✓			✓	

1. ข้อมูลการศึกษาต่อในระดับปริญญาเอก

- บุคลากรที่มีคุณวุฒิปริญญาเอก จำนวน 2 คน
- บุคลากรศึกษาต่อ ไม่มี
- บุคลากรที่ยังไม่มีคุณวุฒิปริญญาเอก จำนวน 3 คน (ไม่นับอาจารย์ชาวต่างชาติ)

2. ข้อมูลตำแหน่งทางวิชาการ

- บุคลากรที่มีตำแหน่งทางวิชาการ ไม่มี
- ไม่มีดำเนินการยื่นขอกำหนดตำแหน่งในตำแหน่งผู้ช่วยศาสตราจารย์ ในปีงบประมาณ 2569
- ไม่มีอาจารย์ ที่ขอรับการประเมินการสอน ในปีงบประมาณ 2569
- บุคลากรที่ยังไม่มีตำแหน่งทางวิชาการ จำนวน 5 คน (ไม่นับอาจารย์ชาวต่างชาติ)

สาขาวิชาภาษาอังกฤษ

ที่	ชื่อ - สกุล	ตำแหน่ง ทางวิชาการ	การศึกษาต่อ ป.เอก (ปีงบประมาณ)			การขอกำหนดตำแหน่งทาง วิชาการ (ปีงบประมาณ)			การบรรจุ ตามแผน
			2568	2569	2570	2568	2569	2570	
1	Ms.Brigette O.Pasking								
2	Dr.William John kingsbury								
3	Mr.Edgar Chrustopher Gordyn								
4	Mr.Albert Lisec								
5	Ms.Gillian Louise Cooper-Wang								
6	ดร.บรรจง ไชยรินคำ								
7	ผศ.ดร.จิตติมา กาวีระ								
8	ดร.กัลยาณี ภูเจริญ					✓			
9	ผศ.เกริก เจษฎานุวัฒน์		✓						
10	ผศ.ดร.คมกฤษ ตาชม								
11	นางสาวจุมพิศตรา ผูกจิต			✓		✓			
12	ดร.ชนากา ดร.ชนากา					✓			
13	นายชิตพงษ์ โพธิ์รังสิยากร			✓			✓		
14	ผศ.ดร.ชานพิศ ศรีวิชัย								
15	นางสาวชุติมันต์ คำชาติ			✓		✓			
16	ดร.ดารินทร์ อินทับทิม					✓			
17	นายธนบริญ นายธนบริญ								
18	นางสาวทอเมม แก้วคุุทธิ์					✓			
19	นางธัญพร นางธัญพร			✓		✓			

สาขาวิชาภาษาอังกฤษ

ที่	ชื่อ - สกุล	ตำแหน่ง ทางวิชาการ	การศึกษาต่อ ป.เอก (ปีงบประมาณ)			การขอกำหนดตำแหน่งทาง วิชาการ (ปีงบประมาณ)			การบรรจุ ตามแผน
			2568	2569	2570	2568	2569	2570	
20	นางสาวนฤกร แสงศรีจันทร์				✓				
21	ดร.นริศ ไพเจริญ					✓			
22	ดร.เบญจพร เทพลีหนู					✓			
23	ผศ.ดร.พิชญ์สินี เสถียรธราดล								
24	ดร.ภัทรโรบล จริยัฐินันท์								
25	นางสาวพิชญา นุสน			✓				✓	
26	รศ.ดร.เพ็ญภา คล้ายสิงห์โต								
27	รศ.ดร.ผณินทรา ชีรานนท์								
28	นางสาวเยาวรัตน์ เม็งขาว					✓			
29	ผศ.ดร.รัตนา ยาวีเลิง								
30	นางสาวรุ่งอรุณ อินใจ				✓	✓			
31	นางสาวแวววรรณ พุทธรักษา					✓			
32	ดร.ศุภาวรรณ ปิงใจ					✓			
33	ผศ.สนิท ยืนศักดิ์								
34	นายสมพงษ์ รูปทรง				✓		✓		
35	ผศ.ดร.สุกัญญา เกาะวิวัฒน์นากุล								
36	ผศ.สุวิทย์ ดิศำ					✓			
37	นางสาวดิเรกต์ หอมลา		✓						

สาขาวิชาภาษาอังกฤษ

ที่	ชื่อ - สกุล	ตำแหน่ง ทางวิชาการ	การศึกษาต่อ ป.เอก (ปีงบประมาณ)			การขอกำหนดตำแหน่งทาง วิชาการ (ปีงบประมาณ)			การบรรจุ ตามแผน
			2568	2569	2570	2568	2569	2570	
38	ดร.เกรียงศักดิ์ ฐานะกอง					✓			
39	นางสาวยูธิกา เตชะศิริวรรณ			✓		✓			
40	ผศ.ดร.รัฐภาคย์ ทัตยาวิไลยพรรณ								
41	ดร.กมลลาดี บุรณวัฒน์					✓			
42	นางสาวสว่างฤทัย อัยกร			✓		✓			
43	ดร.สมหมาย รอดแป้น								
44	ดร.จิตติพร ไชยรินคำ								
45	ดร.กุลธิดา คำมี								
46	ดร.เขตไทย วงศ์วิชัย					✓			
47	นายจอมภพ ณ นครพนม				✓				
48	ดร.พัชรินทร์ สัจจญาติ								
49	นางสาวอุทุมพร คักดีโสภณ								
50	นางสาวนิภาวรรณ นฤเปรมปรีดี								
51	นายธนวัฒน์ วีระแสง								
52	นายกรัช ปัญญาจันทร์								ลาศึกษาต่อ
53	นางสาวจิตติมาพร ต้นจำปา								ลาศึกษาต่อ
54	ดร.ชาญศักดิ์ เสียงเย็น								
55	นางสาวอภิญา หานตระกูล	อาจารย์							ลาศึกษาต่อ

1. ข้อมูลการลาศึกษาต่อในระดับปริญญาเอก

- บุคลากรที่มีคุณวุฒิปริญญาเอก จำนวน 25 คน
- บุคลากรลาศึกษาต่อ จำนวน 4 คน คือ นายกรรชัช ปัญญาจันทร์, นางสาวจิตติมาพร ต้นจำปา, นางสาวอภิญญา ห่านตระกูล, ผศ.สุวิทย์ ดีคำ
- บุคลากรที่ยังไม่มีคุณวุฒิปริญญาเอก จำนวน 24 คน (ไม่นับอาจารย์ชาวต่างชาติและผู้มีความรู้ความสามารถพิเศษ)

2. ข้อมูลตำแหน่งทางวิชาการ

- บุคลากรที่มีตำแหน่งทางวิชาการ จำนวน 12 คน
- ไม่มีการดำเนินการยื่นขอกำหนดตำแหน่งในตำแหน่งผู้ช่วยศาสตราจารย์ ในปีงบประมาณ 2569
- บุคลากรที่ยังไม่มีตำแหน่งทางวิชาการ จำนวน 37 คน (ไม่นับผู้ทรงคุณวุฒิและผู้มีความรู้ความสามารถพิเศษ)

บทที่ 3

แผนพัฒนาบุคลากรสายวิชาการ คณะศิลปศาสตร์ มหาวิทยาลัยพะเยา

(พ.ศ. 2567 – 2570)

3.1 นโยบายด้านการพัฒนาระบบบริหารจัดการที่ทันสมัย มีประสิทธิภาพ โปร่งใส มีธรรมาภิบาล

คณะศิลปศาสตร์ มหาวิทยาลัยพะเยา มุ่งเน้นการขับเคลื่อนเชิงระบบ เพื่อสนับสนุนการดำเนินงาน ตามพันธกิจหลักของมหาวิทยาลัย ประกอบด้วยระบบธรรมาภิบาล การจัดการคุณภาพ รูปแบบการทำงานแบบร่วมมือกัน และการสนับสนุนงบประมาณบนพื้นฐานของความคุ้มค่า และการใช้ทรัพยากรอย่างรู้คุณค่า การดำเนินงาน ในรูปแบบดิจิทัล เพื่อการ ดำเนินงาน ที่โปร่งใส สามารถตรวจสอบได้ ในทุกกระบวนการ มีการพัฒนา ทรัพยากรบุคคล ให้สามารถดำเนินงาน ตามพันธกิจ ได้อย่างมีประสิทธิภาพ และประสิทธิผล พร้อมทุ่มเท ทำงานเพื่อองค์กร ด้วยความสุข ด้วยผลการดำเนินงาน ที่ผ่านมา มหาวิทยาลัยพะเยา ได้รับการประเมิน ITA ในระดับสูง แสดงให้เห็น ถึงกระบวนการ ทำงานด้วยความโปร่งใส และมีประสิทธิภาพ เกื้อหนุน การมุ่งสู่ การบรรลุวิสัยทัศน์ ของคณะฯ บนพื้นฐาน แห่งความร่วมมือกัน ระหว่างคณะฯ ชุมชน และภูมิภาค เพื่อการเป็นต้นแบบ ของการเป็นหน่วยงาน เพื่อการพัฒนาชุมชนท้องถิ่น

3.1.1 เป้าประสงค์

- พัฒนาระบบสนับสนุนการดำเนินงานพันธกิจของคณะฯ และมหาวิทยาลัย เพื่อพัฒนาบุคลากร พัฒนาระบบนิเวศมหาวิทยาลัยดิจิทัล และมหาวิทยาลัยสีเขียวระดับโลก

3.1.2 วัตถุประสงค์เชิงกลยุทธ์

- ขับเคลื่อนเชิงระบบ เพื่อมุ่งสู่การบรรลุวิสัยทัศน์ของคณะศิลปศาสตร์ ด้วยหลักธรรมาภิบาลบนพื้นฐานของคุณภาพและความร่วมมือกัน

3.1.3 ตัวชี้วัดของวัตถุประสงค์เชิงกลยุทธ์

1. มีการขับเคลื่อนเชิงระบบ (System Drivers) เพื่อสนับสนุนการดำเนินงานตามพันธกิจหลัก ของคณะศิลปศาสตร์ ประกอบด้วย ระบบธรรมาภิบาล (Governance Accountability) การจัดการคุณภาพ (Quality Management Framework) รูปแบบการทำงานแบบร่วมมือกัน (Collaboration Facilitation Platform)
2. มีระบบสารสนเทศการดำเนินงานของคณะในรูปแบบดิจิทัล (Cyber University Platform)
3. บุคลากรสายวิชาการมีสมรรถนะสามารถดำเนินงานตามพันธกิจอย่างมีคุณภาพ และพร้อมทุ่มเททำงานเพื่อองค์กรด้วยความสุข
4. มีการดำเนินงานสำนักงานสีเขียวเพื่อสนับสนุนการดำเนินงานมหาวิทยาลัยสีเขียว
5. มี Learning Space สนับสนุนในทุกพันธกิจ ที่เป็นต้นแบบของสังคมและชุมชน

3.2 วัตถุประสงค์ในการจัดทำแผนพัฒนาบุคลากรสายวิชาการ

- เพื่อพัฒนาให้บุคลากรสายวิชาการมีสมรรถนะสามารถดำเนินงานตามพันธกิจอย่างมีคุณภาพ และพร้อมทุ่มเททำงานเพื่อองค์กรด้วยความสุข

3.3 ประเด็นยุทธศาสตร์เพื่อการพัฒนาบุคลากรสายวิชาการ คณะศิลปศาสตร์

3.3.1 ตัวชี้วัดวัตถุประสงค์เชิงกลยุทธ์

- บุคลากรมีสมรรถนะและสามารถดำเนินงานตามพันธกิจอย่างมีคุณภาพ

3.3.2 ผลลัพธ์ (Output) ด้านการพัฒนาบุคลากรสายวิชาการ คณะศิลปศาสตร์

- บุคลากรมีสมรรถนะและสามารถดำเนินงานตามพันธกิจอย่างมีคุณภาพ

3.3.3 ผลสัมฤทธิ์ (Outcome) ด้านการพัฒนาบุคลากรสายวิชาการ คณะศิลปศาสตร์

- บุคลากรสายวิชาการได้รับการพัฒนาให้ตำแหน่งวิชาการและคุณวุฒิการศึกษาที่สูงขึ้น

3.4 แผนยุทธศาสตร์การพัฒนาคณากรสายวิชาการคณะศิลปศาสตร์ แผนระยะยาว 4 ปี (2567–2570)

วัตถุประสงค์เชิงกลยุทธ์	เป้าหมาย	ประเด็นยุทธศาสตร์	Lagging KPI/ค่าเป้าหมาย	Expected Results	Leading KPI	Expected Results				ผู้รับผิดชอบหลัก
				ปี 2571		2567	2568	2569	2570	
ขับเคลื่อนเชิงระบบ เพื่อมุ่งสู่การบรรลุวิสัยทัศน์ของคณะฯ ด้วยหลักธรรมาภิบาลบนพื้นฐานของวัฒนธรรมคุณภาพและความร่วมมือกัน	พัฒนาระบบสนับสนุนการดำเนินงานพันธกิจคณะฯ พัฒนาบุคลากรระบบสารสนเทศและสำนักงานสี	ยุทธศาสตร์ที่ 5 การพัฒนาระบบบริหารจัดการที่ทันสมัย มีประสิทธิภาพ โปร่งใส และมีธรรมาภิบาล	1. บุคลากรสายวิชาการมีตำแหน่งทางวิชาการในระดับผศ. รศ. หรือ ศ.	บุคลากรสายวิชาการได้รับตำแหน่งทางวิชาการ จำนวน 2 คน	1. จำนวนของบุคลากรสายวิชาการที่มีความก้าวหน้าทางสายงานในระดับ ผศ. รศ. หรือ ศ.	2 (คน)	2 (คน)	2 (คน)	2 (คน)	●รองคณบดีฝ่ายวิชาการ/ ผู้ช่วยคณบดี
			2. บุคลากรสายวิชาการได้รับการรับรองอาจารย์มืออาชีพระดับ 2	บุคลากรสายวิชาการได้รับการรับรองอาจารย์มืออาชีพระดับ 2	2. จำนวนบุคลากรสายวิชาการที่ได้รับการรับรองอาจารย์มืออาชีพระดับ 2	2 (คน)	2 (คน)	2 (คน)	2 (คน)	●รองคณบดีฝ่ายวิชาการ/ ผู้ช่วยคณบดี

วัตถุประสงค์ เชิงกลยุทธ์	เป้าหมาย	ประเด็น ยุทธศาสตร์	Lagging KPI/ ค่าเป้าหมาย	Expected Results	Leading KPI	Expected Results				ผู้รับผิดชอบหลัก
				ปี 2571		2567	2568	2569	2570	
	เชี่ยวชาญ		3. บุคลากรสาย วิชาการได้รับการรับรอง อาจารย์มือ อาชีพระดับ 3	3. บุคลากรสาย วิชาการได้รับการรับรอง อาจารย์มืออาชีพ ระดับ 3	2. จำนวน บุคลากรสาย วิชาการที่ได้รับการรับรอง อาจารย์มือ อาชีพระดับ 3	2 (คน)	2 (คน)	2 (คน)	2 (คน)	●รองคณบดีฝ่าย วิชาการ/ ผู้ช่วย คณบดี
			4. บุคลากรสาย วิชาการศึกษต่อ ระดับปริญญาเอก	4. บุคลากรสาย วิชาการศึกษต่อ ระดับปริญญาเอก จำนวน หลักสูตร ละ 1 คน	4. จำนวน บุคลากรที่ ศึกษาต่อระดับ ปริญญาเอก หลักสูตรละ 1 คน	1 (คน)/ หลักสูตร	1 คน)/ หลักสูตร	1 คน)/ หลักสูตร	1 คน)/ หลักสูตร	●รองคณบดีฝ่าย วิชาการ/ ผู้ช่วย คณบดี

3.5 โครงการพัฒนาบุคลากรสายวิชาการ คณะศิลปศาสตร์ ประจำปีงบประมาณ 2569

ยุทธศาสตร์ที่ 5 การพัฒนาระบบบริหารจัดการที่ทันสมัย มีประสิทธิภาพโปร่งใส และมีธรรมาภิบาล					
ที่	โครงการในแผนปฏิบัติการ ปีงบประมาณ 2569	เป้าหมาย (ร้อยละ)	งบประมาณ	ระยะเวลา (เดือน)	ผู้รับผิดชอบ
1	โครงการพัฒนาความก้าวหน้าทาง สายงาน	100	230,000	เดือนเมษายน 2569	รองคณบดีฝ่าย วิชาการ/ผู้ช่วย คณบดี
2	โครงการพัฒนาอาจารย์ตามกรอบ มาตรฐานวิชาชีพ (UP-PSF)	100	40,000	เดือน กุมภาพันธ์ - เมษายน 2569	รองคณบดีฝ่าย วิชาการ/ผู้ช่วย คณบดี

ยุทธศาสตร์ที่ 5 การพัฒนาระบบบริหารจัดการที่ทันสมัย มีประสิทธิภาพโปร่งใส และมีธรรมาภิบาล					
ที่	โครงการในแผนปฏิบัติการ ปีงบประมาณ 2569	เป้าหมาย (ร้อยละ)	งบประมาณ	ระยะเวลา (เดือน)	ผู้รับผิดชอบ
1	โครงการอบรม OBE สำหรับ อาจารย์ชาวต่างชาติ	80	100,000	เดือน ตุลาคม 2569	รองคณบดีฝ่าย วิชาการ/ผู้ช่วย คณบดี
2	โครงการส่งเสริมสมรรถนะด้านการ วิจัยสำหรับบุคลากร	50	100,000	เดือน เมษายน 2569	รองคณบดีฝ่าย วิจัย

3.6 ยุทธศาสตร์การพัฒนาศูนย์บุคลากรสายวิชาการคณะศิลปศาสตร์ พ.ศ. 2567 – 2570

จากการวิเคราะห์วิสัยทัศน์ เป้าหมาย และสภาพแวดล้อมในการพัฒนาศูนย์บุคลากรสายวิชาการ ทั้งจุดแข็ง จุดอ่อน โอกาส และอุปสรรคในแต่ละด้านแล้ว ได้กำหนดยุทธศาสตร์พัฒนาศูนย์บุคลากร โครงการ และกิจกรรมต่างๆ ต่อไปนี้

3.6.1 ยุทธศาสตร์การพัฒนาศูนย์บุคลากรและความสำเร็จในสายงาน

- **กลยุทธ์:** พัฒนาขีดความสามารถของบุคลากร
- **มาตรการ:** ส่งเสริมพัฒนาขีดความสามารถและอัตรากำลังของบุคลากรสายวิชาการให้สอดคล้องกับวิสัยทัศน์ของคณะฯ

3.6.2 ผลผลิต (Output) และตัวชี้วัด ด้านการพัฒนาศูนย์บุคลากรและความสำเร็จในสายงาน ปี 2567-2570

ผลผลิต (Output)	ตัวชี้วัด				หมายเหตุ
	2567	2568	2569	2570	
1.ระบบพัฒนาขีดความสามารถและอัตรากำลังบุคลากร					
1.1 การวิเคราะห์อัตรากำลังบุคลากรสายวิชาการ	1	1	1	1	
1.2 การจัดทำ Job Description	1	1	1	1	
1.3 การประเมินผลการปฏิบัติงาน	1	1	1	1	
2. ระบบพัฒนาทักษะและสมรรถนะบุคลากร					
2.1 การจัดทำแผนพัฒนาศูนย์บุคลากรสายวิชาการรายบุคคล	1	1	1	1	
2.2 โครงการพัฒนาศูนย์บุคลากรสายวิชาการ		1	1	1	
3. ระบบความก้าวหน้าทางสายงานของบุคลากรสายวิชาการ					
3.1 การพัฒนาศูนย์บุคลากรสายวิชาการเพื่อเตรียมพร้อมเข้าสู่ตำแหน่งชำนาญการ		1	1	1	

3.2 ระบบการพัฒนาบุคลากรรายบุคคล		1	1	1	-งบประมาณ Block Grant
4. ระบบสารสนเทศเพื่อการบริหารและ ตัดสินใจ					
4.1 ระบบวิเคราะห์อัตรากำลังบุคลากรสาย วิชาการ		1	1	1	
4.2 ระบบประเมินผลการปฏิบัติงานของ บุคลากรสายวิชาการ		2	2	2	-ประเมินผล การปฏิบัติงาน ประจำปี -ประเมินผล การปฏิบัติงาน 360 องศา
4.3 ระบบสวัสดิการและสิทธิประโยชน์		2	2	2	-ประกัน สุขภาพหมู่ -ประกันสังคม

3.6.3 ยุทธศาสตร์การพัฒนาสภาพแวดล้อมในการทำงาน (Workplace Environment)

กลยุทธ์:

- พัฒนาสภาพแวดล้อมในการทำงาน (Workplace Environment)
- ส่งเสริมการปฏิบัติตามสิทธิประโยชน์ของบุคลากร

มาตรการ:

- สร้างความมั่นใจด้านสุขภาพและความปลอดภัย และความสะอาดในสถานที่ทำงาน
- ปรับปรุงสภาพแวดล้อมและอาคารสถานที่
- สนับสนุนบุคลากรให้ได้รับสวัสดิการ สิทธิประโยชน์ และสนับสนุนความต้องการของ
บุคลากรด้านการปฏิบัติงาน

ผลผลิต (Output)	ตัวชี้วัด				หมายเหตุ
	2567	2568	2569	2570	
1. ระบบและกระบวนการทำงานเพื่อส่งเสริมสุขภาพและความปลอดภัยของบุคลากร					
1.1 กิจกรรม 5 ส และโครงการสำนักงานสีเขียว	1	1	1	1	
1.2 โครงการสวนศิลป์	1	1	1	1	
1.2 ระบบส่งเสริมสุขภาพบุคลากร	1	1	1	1	
1.3 การปรับปรุง ซ่อมแซม อาคารสถานที่	1	1	1	1	
1.4 ระบบดูแลรักษาเครื่องจักรปิด สัญญาณเตือนภัย และถังดับเพลิง	1	1	1	1	
2. ระบบสวัสดิการและสิทธิประโยชน์ของบุคลากร					
2.1 ประกันอุบัติเหตุกลุ่ม	1	1	1	1	

3.6.4 ยุทธศาสตร์การเสริมสร้างวัฒนธรรมองค์กรและค่านิยมร่วมองค์กร ของบุคลากรสายวิชาการ คณะศิลปศาสตร์

กลยุทธ์

- สร้างค่านิยมความผูกพัน และการมีส่วนร่วมในองค์กร
- เสริมสร้างวัฒนธรรมองค์กรให้เกิดการสื่อสารค่านิยมและวัฒนธรรมองค์กรที่ตีร่วมกัน
- ส่งเสริมให้บุคลากรปฏิบัติตามวิสัยทัศน์และค่านิยมร่วมของคณะ

มาตรการ

- ส่งเสริมการสร้างค่านิยมให้บุคลากรเกิดความผูกพัน และการมีส่วนร่วมในองค์กร

ผลผลิต (Output)	ตัวชี้วัด				หมายเหตุ
	2567	2568	2569	2570	
1.ระบบและกระบวนการทำงานด้านความผูกพันของบุคลากร และขับเคลื่อนความผูกพัน					
1.1 ระบบการพัฒนาทักษะและสมรรถนะของบุคลากรสายวิชาการ	✓	✓	✓	✓	
1.2 ระบบและกลไกการส่งเสริมความก้าวหน้าของบุคลากรสายวิชาการ	✓	✓	✓	✓	
1.3 ระบบสารสนเทศเพื่อสนับสนุนการปฏิบัติงานของบุคลากรสายวิชาการ	✓	✓	✓	✓	
1.4 ระบบการสร้างค่านิยมรวมให้เกิดขึ้นภายในคณะฯ	✓	✓	✓	✓	
1.5 ระบบส่งเสริมสุขภาพ ป้องกันความปลอดภัย	✓	✓	✓	✓	
1.6 ระบบสวัสดิการและสิทธิประโยชน์	✓	✓	✓	✓	
1.7 ระบบการให้ขวัญและกำลังใจแก่บุคลากรสายวิชาการ	✓	✓	✓	✓	

3.6.5 ยุทธศาสตร์การพัฒนาปรับปรุงการปฏิบัติงานที่ดี

กลยุทธ์:

- พัฒนาระบบการปฏิบัติงานของบุคลากรให้มีประสิทธิภาพ

มาตรการ:

- ส่งเสริมการปฏิบัติงานและการพัฒนางานที่ดี มีประสิทธิภาพ และการนำแนวปฏิบัติที่ดีไปพัฒนาผลการปฏิบัติงาน

ผลผลิต (Output)	ตัวชี้วัด				หมายเหตุ
	2567	2568	2569	2570	
1.ระบบและกระบวนการทำงานด้านการประเมินผลการปฏิบัติงาน และแนวปฏิบัติที่ดี					
1.1 การบริหารค่าตอบแทน การให้รางวัล การยกย่องชมเชย และการสร้างแรงจูงใจในการทำงาน	✓	✓	✓	✓	
1.2 การประเมินการสอนของบุคลากรสายวิชาการ	1	1	1	1	

บทที่ 4

การติดตามการประเมินผลและการปรับปรุงแผนพัฒนาบุคลากรสายวิชาการ คณะศิลปศาสตร์

4.1 การติดตาม ประเมินผลการดำเนินงานตามโครงการ

คณะศิลปศาสตร์ดำเนินการกำกับติดตามและประเมินผลการดำเนินงานตามแผนพัฒนาบุคลากร ปีละ 1 ครั้ง โดยเจ้าหน้าที่ผู้รับผิดชอบโครงการพัฒนาบุคลากรสายวิชาการกิจกรรมย่อยต่าง ๆ จัดทำสรุปรูปโครงการ รายงานประเมินโครงการ และนำผลการประเมินโครงการไปปรับปรุงแผนพัฒนาบุคลากรสายวิชาการในปีต่อไป

โครงการ/กิจกรรม	ระยะเวลาดำเนินงานในช่วง ปีงบประมาณ 2568-2570			ผู้รับผิดชอบ
	2568	2569	2570	
1. จัดทำแบบสอบถามติดตามและประเมินผลโครงการ	✓	✓	✓	รองคณบดีฝ่ายวิชาการ/ ผู้ช่วยคณบดีฝ่ายวิชาการ
2. จัดทำเล่มสรุปรูปโครงการ	✓	✓	✓	รองคณบดีฝ่ายวิชาการ/ ผู้ช่วยคณบดีฝ่ายวิชาการ
3. สรุปรายงานการติดตามและประเมินผลแผนพัฒนาบุคลากร ระยะ 4 ปี	✓	✓	✓	รองคณบดีฝ่ายวิชาการ/ ผู้ช่วยคณบดีฝ่ายวิชาการ
4. นำผลการติดตามโครงการสรุปรูปโครงการเสนอที่ประชุมคณะกรรมการประจำคณะศิลปศาสตร์	✓	✓	✓	รองคณบดีฝ่ายวิชาการ/ ผู้ช่วยคณบดีฝ่ายวิชาการ
5. การประชุมระดมความคิดเห็น	✓	✓	✓	รองคณบดีฝ่ายวิชาการ/

จากคณะกรรมการจัดทำ แผนพัฒนาบุคลากรสาย วิชาการคณะศิลปศาสตร์ เพื่อ นำผลประเมินมาปรับ แผนพัฒนาบุคลากรในปีถัดไป				ผู้ช่วยคณบดีฝ่ายวิชาการ
---	--	--	--	-------------------------

4.2 การนำแผนการบริหารและพัฒนาบุคลากรคณะศิลปศาสตร์สู่การปฏิบัติ

การนำแผนการบริหารและพัฒนาบุคลากรสายวิชาการไปดำเนินการให้บรรลุเป้าหมายที่กำหนดไว้ ถือเป็นขั้นตอนที่สำคัญ ซึ่งต้องอาศัยความร่วมมือจากทุกส่วน ภายใต้การกำกับและดูแลจากคณะกรรมการบริหารคณะ โดยมุ่งเน้นให้มีการจัดทำกิจกรรมหรือโครงการตามที่ได้กำหนดไว้ในแต่ละปี

4.3 การติดตามและประเมินผล

คณะศิลปศาสตร์มีการติดตามและประเมินผลการดำเนินงานตามแผนที่กำหนดไว้ โดยมีการทบทวนกลยุทธ์ ตัวชี้วัด เพื่อพัฒนาและปรับปรุงให้การทำงานมีประสิทธิภาพที่ดียิ่ง ๆ ขึ้นไป

4.4 ประโยชน์ที่คาดว่าจะได้รับ

การปฏิบัติตามแผนพัฒนาบุคลากรสายวิชาการอย่างต่อเนื่อง โดยมีการติดตาม ประเมินผล และนำผลการประเมินไปใช้ในการปรับปรุงการดำเนินงานตามแผนพัฒนาบุคลากรประจำปี คาดว่าจะส่งเสริมให้บุคลากรสายวิชาการคณะศิลปศาสตร์ได้รับการพัฒนา และสามารถพัฒนาตนเองจนสามารถปฏิบัติงานตามภาระหน้าที่ได้อย่างมีประสิทธิภาพ เพื่อการสนับสนุนการดำเนินงานตามแผนกลยุทธ์ของทั้งคณะและมหาวิทยาลัยต่อไป

ภาคผนวก

ภาคผนวก ก: ข้อมูลด้านผลงานวิชาการประเภทเอกสารประกอบการสอน/หนังสือ/วิจัย ของอาจารย์คณะศิลปศาสตร์ที่เข้าร่วมโครงการ
พัฒนาอาจารย์เข้าสู่ตำแหน่งทางวิชาการ ปีงบประมาณ 2567-2570

ที่	ชื่อ - สกุล	รหัสวิชา	รายวิชา	เข้าร่วมโครงการ	ประเภทผลงานวิชาการ
1	อาจารย์ชิตพงษ์ โพธิ์รังสิยากร		หนังสือ Sang-Ka-Ha-Wad-Tu Tun -Tai Community Local Heritage เสริมความรู้ ประกอบรายวิชาภาษาอังกฤษเพื่อพะเยา ศึกษา		หนังสือ
2	ดร.จารุกัญญา จิตรวงค์นันท์	145111	การฟังและการพูดภาษาฝรั่งเศส	✓	
3	ดร.สุวรรณา ดลภราดร	145461	ภาษาฝรั่งเศสสำหรับมัคคุเทศ		เอกสารประกอบการสอน
4	อ.สุวิทย์ ดีคำ	146200	(ยกเลิก) ภาษาอังกฤษเพื่อวัตถุประสงค์ เฉพาะ (หลักสูตรดุริยางค์สากล)		เอกสารประกอบการสอน
5	ผศ.ดร.เพ็ญนภา คล้ายสิงห์โต	146462	ภาษาศาสตร์และการประยุกต์ใช้	✓	
6	อาจารย์ณัฐวร วงศ์จิตราท	142341	ไวยากรณ์ภาษาจีนกลาง	✓	เอกสารประกอบการสอน
7	ผศ.ดร.คมกฤษ ตาชม	146115	ประโยคภาษาอังกฤษ	✓	
8	ผศ.ดร.คมกฤษ ตาชม	146212	การเขียนย่อหน้า	เข้าร่วมโครงการ 2565	

ที่	ชื่อ - สกุล	รหัสวิชา	รายวิชา	เข้าร่วมโครงการ	ประเภทผลงานวิชาการ
9	อาจารย์เยาวรัตน์ เม็งขาว		กวีนิพนธ์	√	
10	ผศ.สนิท ยืนศักดิ์	146115	ประโยคภาษาอังกฤษ	√	เอกสารประกอบการสอน
11	อาจารย์พันธ์พิชญา ปัญญาฟู	143151	ญี่ปุ่นศึกษา	เข้าร่วมโครงการ 2565	
12	ดร.รัฐภาคย์ หัตถยาวิสัยพรรณ	146234	Listening and Speaking in Puplic	√	
13	ดร.รัตนา ยาวีเลิง	146200	ภาษาอังกฤษเพื่อวัตถุประสงค์เฉพาะ	√	
14	อาจารย์สุวิทย์ ตีคำ		ภาษาอังกฤษสำหรับศิลปะและการ ออกแบบ	√	
15	ดร.ชวณพิศ ศรีวิชัย	146311	Academic Writing	√	
16	ดร.จินตนา เกี่ยวพันธ์		ศิลปะและวัฒนธรรมจีน	√	
17	ดร.จินตนา เกี่ยวพันธ์		วิทยาการจัดการการเรียนรู้ภาษาจีน	√	
18	อาจารย์ณัฐสิริรา คำชาติ		English for Business Writing	√	

ที่	ชื่อ - สกุล	รหัสวิชา	รายวิชา	เข้าร่วมโครงการ	ประเภทผลงานวิชาการ
19	อาจารย์เกียงศักดิ์ ฐานะกอง	146200	ภาษาอังกฤษเพื่อวัตถุประสงค์เฉพาะ	√	
20	ดร.นริศฯ ไพเจริญ		ระบบคำและโครงสร้างประโยค ภาษาอังกฤษเบื้องต้น	√	
21	อาจารย์นฤกร แสงศรีจันทร์		Paragraph Writing	√	
22	อาจารย์พิชญา นุเสน	146474	Business English	√	เอกสารประกอบการสอน
23	ดร.ดารินทร์ อินทับทิม		Presentation and Discussion Skills for University Students	√	
24	ดร.สิงห์คำ รักป่า		สังเขปประวัติพระพุทธศาสนาในศรีลังกา	√	
25	ดร.พัชโรบล จริยสูตินันท์		English Sentences	√	
26	ดร.ศุภาวรรณ ปิงใจ	157802	สืบจากเสียงได้จริงหรือ? นิติศาสตร์คือ อะไร	√	เอกสารประกอบการสอน
27	ดร.ศุภาวรรณ ปิงใจ	146246	Phonetics and Phonology	√	

ที่	ชื่อ - สกุล	รหัสวิชา	รายวิชา	เข้าร่วมโครงการ	ประเภทผลงานวิชาการ
28	อ.สมหมาย รอดแป้น	146372	ภาษาอังกฤษเพื่อการท่องเที่ยว 1	√	
29	ดร.สิงห์คำ รักป่า	146323	การแปลเบื้องต้น	√	
30	ดร.สิงห์คำ รักป่า	146273	ภาษาอังกฤษสำหรับงานด้านนิเทศศาสตร์		
31	ดร.สิงห์คำ รักป่า	146323	ทบทวนไวยากรณ์ภาษาอังกฤษเบื้องต้น	√	
32	ดร.วิชรินทร์ แก่นจันทร์	144121	ภาษาศาสตร์ภาษาไทย		
33	ผศ.เกริก เจษฎานูวัฒน์	146161	ภาษาศาสตร์เบื้องต้น		
34	ดร.พัชโรบล จริยฐิตินันท์	146115	ประโยคภาษาอังกฤษ		
35	อ.กรธัช ปัญญาจันทร์	146200	ภาษาอังกฤษเพื่อวัตถุประสงค์เฉพาะ	√	
36	ดร.สุวรรณา ดลภราดร	145461	ภาษาฝรั่งเศสสำหรับมัคคุเทศ	√	

ที่	ชื่อ - สกุล	รหัสวิชา	รายวิชา	เข้าร่วมโครงการ	ประเภทผลงานวิชาการ
37	ดร.สุนทรี ศรีวันทนียกุล	142463	การสอนภาษาจีนในฐานะ ภาษาต่างประเทศ		
38	ดร.ภัทรา เอกประเสริฐ	144418	การอ่านวิเคราะห์สื่อสมัยใหม่		
39	ดร.สุนทรี ศรีวันทนียกุล	142463	การสอนภาษาจีนในฐานะ ภาษาต่างประเทศ		
40	ดร.จารุกัญญา จิตรวงศ์นันท์	145341	ภาษาฝรั่งเศสในฐานะ ภาษาต่างประเทศ		
41	ผศ.เกริก เจษฎานุกวัฒน์	146161	ภาษาศาสตร์เบื้องต้น		
42	อ.เขาวรัตน์ เม็งขาว/Dr.William		ขออนุมัติจัดทำเอกสารประกอบการ สอนหลักสูตรระยะสั้น “การสื่อสาร ภาษาอังกฤษเบื้องต้น”		

ที่	ชื่อ - สกุล	รหัสวิชา	รายวิชา	เข้าร่วมโครงการ	ประเภทผลงานวิชาการ
43	ดร.พัชรโรบล จริยฐิตินันท์		ขออนุมัติจัดทำผลงานวิชาการ E-learning ในภาคการศึกษา 3/2564		
44	ผศ.ดร.สุกัญญา เกาะวิวัฒน์นากุล	146444	วรรณกรรมโลกร่วมสมัย		
45	ผศ.เกริก เจษฎานุวัฒน์	146264	เอกสารประกอบการสอน สัทศาสตร์ และสรีวิทยา		
46	อ.เยาวรัตน์ เม็งขาว		เอกสารประกอบการสอนหลักสูตร ระยะสั้น การสื่อสารภาษาอังกฤษ เบื้องต้น		
47	อ.สมหมาย รอดแป้น	146424	เอกสารประกอบการสอน การแปล เฉพาะทาง		

ที่	ชื่อ - สกุล	รหัสวิชา	รายวิชา	เข้าร่วมโครงการ	ประเภทผลงานวิชาการ
48	อ.พันธุ์พิชญา ปัญญาฟู	143331	เอกสารประกอบการสอนรายวิชา สังคมและวัฒนธรรมญี่ปุ่น		
49	ดร.พัชรโรบล จริยฉัฐินันท์	146113	เอกสารประกอบการสอน รายวิชา การอ่านอย่างมีกลยุทธ์		
50	ดร.ดารินทร์ อินทับทิม	146233	การฟังและการพูดประเด็นทางสังคม ปัจจุบัน		
51	ดร.สิงห์คำ รักป่า	146273	ภาษาอังกฤษสำหรับงานด้านนิเทศ ศาสตร์		
52	ดร.นลินภัทร์ เมฆเกรียงไกร	144122	ไวยากรณ์ภาษาไทย		
53	อ.สมหมาย รอดแป้น	146324	การรแปรวรรณกรรม รหัสวิชา 146324		

ที่	ชื่อ - สกุล	รหัสวิชา	รายวิชา	เข้าร่วมโครงการ	ประเภทผลงานวิชาการ
54	ผศ.ดร.สุกัญญา เกาะวิวัฒนากุล		ขอจัดทำหนังสือ Literature and English Language Learning in a Digital Connectivity World		
55	ดร.จารุกัญญา จิตรวงศ์นันท์	145251	อารยธรรมฝรั่งเศส/สังคมและวัฒนธรรมฝรั่งเศส		
56	อาจารย์สุวิทย์ ดีคำ	146200	ภาษาอังกฤษเพื่อวัตถุประสงค์เฉพาะ 146200		
57	ผศ.เกริก เจษฎานุกวัฒน์		English Phonetics and Phonology		ตำรา
58	อาจารย์สมหมาย รอดแป้น		การแปลเฉพาะทาง		เอกสารประกอบการสอน
59	อาจารย์พันธุ์พิชญา ปัญญาฟู		ญี่ปุ่นศึกษา		เอกสารประกอบการสอน

ที่	ชื่อ - สกุล	รหัสวิชา	รายวิชา	เข้าร่วมโครงการ	ประเภทผลงานวิชาการ
60	ผศ.ดร.เพ็ญนภา คล้ายสิงห์โต		วิจัยปฏิบัติการศาสตร์กับงานวิจัย		เอกสารประกอบการสอน
61	ผศ.ดร.พิชญ์สินี เสถียรธราดล		ความรู้พื้นฐานด้านอรรถศาสตร์		ตำรา
62	ผศ.ดร.เอี่ยมพร ทิพย์เดช		อุปถัมภ์ความสุขในเฟสบุ๊กแฟนเพจ		บทความวิจัย
63	ดร.บัณฑิต ทิพย์เดช		ความรู้เบื้องต้นเกี่ยวกับวรรณกรรม ไทย		ตำรา
64	อาจารย์นฤกร แสงศรีจันทร์		Paragraph Writing		เอกสารประกอบการสอน
65	อาจารย์ Luc Nguyen		livret-écrit-académique		ตำรา
66	ดร.จารุกัญญา จิตรวงค์นันท์		La société et la culture françaises		ตำรา

ที่	ชื่อ - สกุล	รหัสวิชา	รายวิชา	เข้าร่วมโครงการ	ประเภทผลงานวิชาการ
67	ผศ.ดร.ชิวานนท์ พูพวก		ศึกษาเปรียบเทียบคำพ้องความหมาย คำว่า “ตาย” ระหว่างภาษาจีนกับ ภาษาไทย		งานวิจัย
68	ผศ.ดร.สุภัทรา โยธินศิริกุล		จิตรกรรมในศาลเจ้าจีนจ.พะเยา		งานวิจัย
69	ดร.สุนทรี ศรีวันทนียกุล		การสอนภาษาจีนในฐานะ ภาษาต่างประเทศ		เอกสารประกอบการสอน
70	ดร. ภัทรโรบล จริยฐิตินันท์		English Sentences		ตำรา
71	ดร.ดารินทร์ อินทับทิม		Listening and Speaking		ตำรา
72	อาจารย์จุมพิศตรา ผูกจิต		ESP (English for exercise and sport science)		เอกสารประกอบการสอน

ที่	ชื่อ - สกุล	รหัสวิชา	รายวิชา	เข้าร่วมโครงการ	ประเภทผลงานวิชาการ
73	อาจารย์แหวววรรณ พุทธิรักษา		prose		เอกสารประกอบการสอน
74	ดร.สิงห์คำ รักป่า		ไวยากรณ์ภาษาอังกฤษพื้นฐาน		หนังสือ
75	ดร.รัตนา ยาวีเล็ง		Second Language Vocabulary Learning from Viewing Video in an EFL Classroom		งานวิจัย
76	ดร.ชนาภา ดวงไฟ		prose		ตำรา
77	ดร.ชนาภา ดวงไฟ/ผศ.ดร.พิช สินีย์ เสถียรธราดล		English for Hmong Life		เอกสารประกอบการสอน
78	ผศ.ดร.สุกัญญา เกาะวิวัฒนากุล		Literature and English language learning in a global connectivity world		หนังสือ

ที่	ชื่อ - สกุล	รหัสวิชา	รายวิชา	เข้าร่วมโครงการ	ประเภทผลงานวิชาการ
79	ผศ.ดร.สุกัญญา เกาะวิวัฒน์นากุล		contemporary world literature		เอกสารคำสอน
80	อาจารย์สุวิทย์ ตีคำ	146200	ภาษาอังกฤษเพื่อวัตถุประสงค์เฉพาะ		

ภาคผนวก ข: ข้อมูลด้านผลงานวิชาการเพื่อเตรียมความพร้อมในการพัฒนาตนเอง การขอกำหนดตำแหน่งทางวิชาการ ของบุคลากร
สายวิชาการ (อาจารย์) คณะศิลปศาสตร์ที่ผลงานในการเตรียมความพร้อมการขอกำหนดตำแหน่งทางวิชาการ คณะศิลปศาสตร์
ปี 2567-2570

สาขาวิชาภาษาจีน

ผลงานในการเตรียมความพร้อมการขอตำแหน่งทางวิชาการ คณะศิลปศาสตร์ ปี 2567-2570

ลำดับที่	ชื่อ - สกุล	ตำแหน่ง	ปี 2567				ปี 2568				ปี 2569				ปี 2570			
			วิจัย	บทความ	หนังสือ	ดำรงเอกสาร ประโยชน์	วิจัย	บทความ	หนังสือ	ดำรงเอกสาร ประโยชน์	วิจัย	บทความ	หนังสือ	ดำรงเอกสาร ประโยชน์	วิจัย	บทความ	หนังสือ	ดำรงเอกสาร ประโยชน์
1	ดร.จินตนา ศรีเงิน	พนักงานมหาวิทยาลัย		1			1	1							1			
2	นายณัฐวร วงศ์จิตราพร	พนักงานมหาวิทยาลัย				1		1		1					1			
3	ผศ.ดร.ธิดาจันทร์ พูพวก	พนักงานมหาวิทยาลัย						1		1			1	1	1			
4	นายชาติเรี เจริญพรพิมลกุล	พนักงานมหาวิทยาลัย					1				1				1			
5	นายภัทรพงศ์ ตั้งงาม	พนักงานมหาวิทยาลัย						1										
6	นางสาววราภรณ์ ใจประมณ	พนักงานมหาวิทยาลัย						1										
7	นางสาวศศิธร นุริตมนตรี	พนักงานมหาวิทยาลัย	1					1			1	1			1			
8	ผศ.ดร.สุภัทรา โยธินศิริกุล	พนักงานมหาวิทยาลัย					1	1			1			1	1			
9	ดร.สุนทร ศรีวันมัยกุล	พนักงานมหาวิทยาลัย						1										
10	ดร.โสมวรรณ พิ้วเวส	พนักงานมหาวิทยาลัย		1						1								

สาขาวิชาภาษาญี่ปุ่น

ผลงานในการเตรียมความพร้อมหรือการขอกำหนดตำแหน่งทางวิชาการ คณะศิลปศาสตร์ ปี 2567-2570

ลำดับที่	ชื่อ - สกุล	ตำแหน่ง	ปี 2567				ปี 2568				ปี 2569				ปี 2570			
			วิจัย	บทความ	หนังสือ	ตำราเอกสาร ประกอบ	วิจัย	บทความ	หนังสือ	ตำราเอกสาร ประกอบ	วิจัย	บทความ	หนังสือ	ตำราเอกสาร ประกอบ	วิจัย	บทความ	หนังสือ	ตำราเอกสาร ประกอบ
1	นายณัฐกร คำปวน	พนักงานมหาวิทยาลัย					1											
2	นางสาวพิรดา โคนชัยภูมิ	พนักงานมหาวิทยาลัย					1			1								
3	ผศ.ณภัทร แสงโกชน์	พนักงานมหาวิทยาลัย	1	1			1	1										
4	นางสาวพันธุ์พิชญา บัญญาฟู	พนักงานมหาวิทยาลัย					1		1	1								
5	ดร.อิทธิพล บัวชัย	พนักงานมหาวิทยาลัย		1						1				1				

สาขาวิชาภาษาไทย

ผลงานในการเตรียมความพร้อมการขอตำแหน่งทางวิชาการ คณะศิลปศาสตร์ ปี 2567-2570

ลำดับที่	ชื่อ - สกุล	ตำแหน่ง	ปี 2567				ปี 2568				ปี 2569				ปี 2570			
			วิจัย	บทความ	หนังสือ	ดำรงเอกสาร ประกอบ	วิจัย	บทความ	หนังสือ	ดำรงเอกสาร ประกอบ	วิจัย	บทความ	หนังสือ	ดำรงเอกสาร ประกอบ	วิจัย	บทความ	หนังสือ	ดำรงเอกสาร ประกอบ
1	นางสาวจินตนา แปบศิลป์	พนักงานมหาวิทยาลัย					1	1										
2	จศ.ดร.วราวรรณ ศรียาภักย์	พนักงานมหาวิทยาลัย		1				1				1			1			
3	ดร.วรัญญา ถิγγยศักดิ์	พนักงานมหาวิทยาลัย		1				1				1			1			
4	ดร.ศรารุช หล่อสี	พนักงานมหาวิทยาลัย		1				1				1						
5	ดร.ปัทมทิศ ทิพย์เดช	พนักงานมหาวิทยาลัย	1					1			1	1			1			
6	ดร.วิจิรินทร์ แก้มจันทร์	พนักงานมหาวิทยาลัย				1	1	1				1						
7	ผศ.ดร.เชื้อมพร ทิพย์เดช	พนักงานมหาวิทยาลัย	1					1			1	1			1			
8	ผศ.ดร.ปาริชาติ โปธิ	พนักงานมหาวิทยาลัย	1	1			1					1			1			
9	ดร.ยธิพงษ์ เพ็ชรเกิด	พนักงานมหาวิทยาลัย	1						1						1			
10	ผศ.ภัทรา เอกประเสริฐ	พนักงานมหาวิทยาลัย	1								1				1			
11	นางสาวพาวณี ศรีวิภาต	พนักงานมหาวิทยาลัย	1							1								
12	นางสาวจินตนา แปบศิลป์	พนักงานมหาวิทยาลัย					1	1										

สาขาวิชาภาษาฝรั่งเศส

ผลงานในการเตรียมความพร้อมหรือการขอกำหนดตำแหน่งทางวิชาการ คณะศิลปศาสตร์ ปี 2567-2570

ลำดับที่	ชื่อ - สกุล	ตำแหน่ง	ปี 2567				ปี 2568				ปี 2569				ปี 2570			
			วิจัย	บทความ	หนังสือ	ดำรงเอกสาร ประเภทอื่น	วิจัย	บทความ	หนังสือ	ดำรงเอกสาร ประเภทอื่น	วิจัย	บทความ	หนังสือ	ดำรงเอกสาร ประเภทอื่น	วิจัย	บทความ	หนังสือ	ดำรงเอกสาร ประเภทอื่น
1	นางสาวแสงเดือน กาศลังกา	พนักงานมหาวิทยาลัย		1										1				
2	นายอัคริคมน์ จิตรเกษมสุข	พนักงานมหาวิทยาลัย						1						1				
3	ดร.จารุกัญญา จิตรวงค์นันท์	พนักงานมหาวิทยาลัย	1	1		1		1										
4	ดร.สุวรรณา ศิลภาคร	พนักงานมหาวิทยาลัย						1						1	1			

สาขาวิชาภาษาอังกฤษ

ผลงานในการเตรียมความพร้อมการขอกำหนดตำแหน่งทางวิชาการ คณะศิลปศาสตร์ ปี 2567-2570

ลำดับที่	ชื่อ - สกุล	ตำแหน่ง	ปี 2567				ปี 2568				ปี 2569				ปี 2570			
			วิจัย	บทความ	หนังสือ	ดำรงตำแหน่ง ปณต.	วิจัย	บทความ	หนังสือ	ดำรงตำแหน่ง ปณต.	วิจัย	บทความ	หนังสือ	ดำรงตำแหน่ง ปณต.	วิจัย	บทความ	หนังสือ	ดำรงตำแหน่ง ปณต.
1	ผศ.เกริก เจษฎานูวัฒน์	พนักงานมหาวิทยาลัย					1		1	1				1			1	
2	ผศ.ดร.คมกฤษ ตาชม	พนักงานมหาวิทยาลัย		1			1			1	1			1				
3	ผศ.ดร.จิตติมา กาวีระ	พนักงานมหาวิทยาลัย		1						1					1			
4	นางสาวรุ่งพิศตรา มุกจิต	พนักงานมหาวิทยาลัย															1	
5	ดร.ชนภา ดวงโพ	พนักงานมหาวิทยาลัย		1			1	1		1	1			1				
6	นายชิตพงษ์ โพธิ์วังสิยากร	พนักงานมหาวิทยาลัย	1				2				2				2			
7	ผศ.ดร.ชวพิศ ศรีวิชัย	พนักงานมหาวิทยาลัย		1		1	1	1		1	1			1				
8	นางสาวฐิติรัตน์ คำชาติ	พนักงานมหาวิทยาลัย		1					1	1				1				
9	ดร.คารินทร อินทร์บิรม	พนักงานมหาวิทยาลัย		1			1	1		1				1				
10	นางสาวภพเชม แก้วพศุทธิ์	พนักงานมหาวิทยาลัย							1	1	1							
11	นางชัญพร มุลกาวิล	พนักงานมหาวิทยาลัย	1	1						1	1					1		
12	นางสาวนฤกร แสงศรีจันทร์	พนักงานมหาวิทยาลัย																
13	ดร.นริศ โปเจริญ	พนักงานมหาวิทยาลัย		1				1		1	1				1			
14	ดร.เบญจพร เทพสีหนู	พนักงานมหาวิทยาลัย		1					1						1			
15	ผศ.ดร.พิชญ์สินี เสถียรธราดล	พนักงานมหาวิทยาลัย	1	1				1	1	1	1			1	1			
16	ดร.ภัทรโอบล จริยวิวัฒน์	พนักงานมหาวิทยาลัย								1								
17	นางสาวพิชญา มุเสน	พนักงานมหาวิทยาลัย				1												
18	รศ.ดร.เบญญา คล้ายสิงห์โต	พนักงานมหาวิทยาลัย	1	1		1	1		1		1			1	1			
19	รศ.ดร.ผณีพรวิภา ชีวานนท์	พนักงานมหาวิทยาลัย	1	1				1	1									
20	นางสาวเยาวรัตน์ เม็งขาว	พนักงานมหาวิทยาลัย	1					1		1				1				
21	ผศ.ดร.วัฒนา ยาวีเล็ง	พนักงานมหาวิทยาลัย		1				1		1	1				1			
22	นางสาวแวววรรณ พุทธิรักษา	พนักงานมหาวิทยาลัย	1						1	1					1			
23	ดร.ศุภาวรรณ บึงใจ	พนักงานมหาวิทยาลัย				1		1			1				1			
24	ผศ.สนิท ยืนศักดิ์	พนักงานมหาวิทยาลัย	1	1		1		1			1							

25	นายสมพงษ์	รูปทรง	พนักงานมหาวิทยาลัย										1					
26	ผศ.ดร.สุกัญญา	เกาะสีชังนากุล	พนักงานมหาวิทยาลัย		1				1			1	1				1	
27	นางสาวศิริวิทย์	หอมลา	พนักงานมหาวิทยาลัย															
28	ดร.เกรียงศักดิ์	ฐานะทอง	พนักงานมหาวิทยาลัย		1				1				1					1
29	นางสาวสุกัญญา	พระศรีวรรณ	พนักงานมหาวิทยาลัย						1				1				1	
30	ผศ.ดร.วิบูลย์	วิทยวิไลวรรณ	พนักงานมหาวิทยาลัย						1					1	1			
31	ดร.กมลวดี	บุรณวิมลฉะ	พนักงานมหาวิทยาลัย		1				1	1			1	1			1	
32	นางสาวสว่างฤทัย	อัยการ	พนักงานมหาวิทยาลัย						1				1				1	
33	ดร.กุลธิดา	คำมี	พนักงานมหาวิทยาลัย							1							1	
34	นายจอมภาพ	ณ นครพนม	พนักงานมหาวิทยาลัย										1					
35	ดร.ชาญศักดิ์	เสียงเย็น	พนักงานมหาวิทยาลัย		1													1
36	ดร.กัญญาณี	ภูเจริญ	พนักงานมหาวิทยาลัย														1	
37	ดร.พัชรินทร์	สังญาดี	พนักงานมหาวิทยาลัย		1								1				1	
38	ดร.เขตต์ไทย	วงศิริชัย	พนักงานมหาวิทยาลัย						1									
39	ดร.นลินวิทย์	เกษเกษียรกิจ	พนักงานมหาวิทยาลัย										1	1			1	
40	นางสาวรุ่งอรุณ	อินใจ	พนักงานมหาวิทยาลัย						1				1					
41	นางสาวจิตติมาพร	ต้นจำปา	พนักงานมหาวิทยาลัย		1													
42	ผศ.สุวิทย์	ดีคำ	พนักงานมหาวิทยาลัย							1								