




แผนปฏิบัติการ  
คณะศิลปศาสตร์  
ประจำปีงบประมาณ พ.ศ. 2568

มหาวิทยาลัยพะเยา

## คำนำ

แผนปฏิบัติการคณะศิลปศาสตร์ ประจำปีงบประมาณ พ.ศ. 2568 ได้จัดทำขึ้นเพื่อให้สอดคล้องกับยุทธศาสตร์ทิศทางการพัฒนามหาวิทยาลัยพะเยา การจัดทำแผนฯ ฉบับนี้เน้นการมีส่วนร่วมของผู้มีส่วนได้ส่วนเสียทุกกลุ่ม มีการศึกษาแผนยุทธศาสตร์ชาติ และการเชื่อมโยงแผนยุทธศาสตร์ชาติกับแผนยุทธศาสตร์มหาวิทยาลัย รวมทั้งการกำหนดแนวทางการติดตามประเมินผลแผนยุทธศาสตร์ไว้อย่างชัดเจน เพื่อขับเคลื่อนการพัฒนามหาวิทยาลัยพะเยาให้บรรลุเป้าหมายอย่างเป็นรูปธรรม

แผนปฏิบัติการคณะศิลปศาสตร์ ประจำปีงบประมาณ พ.ศ. 2568 นี้ประกอบด้วยโครงการตามแผนปฏิบัติการ / กิจกรรมที่ดำเนินการทั้งสิ้น 82 โครงการ ซึ่งครอบคลุมเป็นยุทธศาสตร์การพัฒนาคณะศิลปศาสตร์ และมหาวิทยาลัยพะเยา



(ผู้ช่วยศาสตราจารย์ ดร.จิตติมา กาวีระ)

คณบดีคณะศิลปศาสตร์

## สารบัญ

บทที่ 1 บทนำ	1
1.1 ความเป็นมาของคณะศิลปศาสตร์.....	1
1.2 ปรัชญา ปณิธาน วิสัยทัศน์ พันธกิจ ค่านิยมร่วม สมรรถนะหลักและอัตลักษณ์บัณฑิต ของคณะศิลปศาสตร์ .....	4
1.3 โครงสร้างการบริหาร.....	8
1.4 แผนยุทธศาสตร์พัฒนาคณะศิลปศาสตร์โดยสรุป.....	9
บทที่ 2_โครงการตามแผนปฏิบัติการ .....	14
2.1 สรุปโครงการตามแผนปฏิบัติการ ประจำปีงบประมาณ 2568 คณะศิลปศาสตร์ .....	14
2.2 โครงการตามแผนปฏิบัติการ ประจำปีงบประมาณ 2568 คณะศิลปศาสตร์ .....	16
บทที่ 3_การติดตามและประเมินผล .....	28

# บทที่ 1

## บทนำ

### 1.1 ความเป็นมาของคณะศิลปศาสตร์

คณะศิลปศาสตร์ มหาวิทยาลัยพะเยาในปัจจุบันเป็นส่วนงานที่รับผิดชอบการจัดการเรียนการสอนด้านภาษาใน 5 สาขาวิชา คือ ภาษาไทย ภาษาจีน ภาษาญี่ปุ่น ภาษาอังกฤษ และภาษาฝรั่งเศส ซึ่งมีจัดการเรียนการสอนหลักสูตรระดับปริญญาตรีและระดับบัณฑิตศึกษา และการจัดการเรียนการสอนหมวดศึกษาทั่วไปในรายวิชาวิชาภาษาไทยและภาษาอังกฤษและวิชาบริการ (วิชาเลือกเสรีทางภาษา วิชาภาษาอังกฤษ นอกเหนือจากศึกษาทั่วไป) ในทุกหลักสูตรของมหาวิทยาลัย พร้อมทั้งการให้บริการกิจกรรมทางภาษาที่เกี่ยวข้องในรอบปีการศึกษา 2567 คณะศิลปศาสตร์รับผิดชอบการจัดการเรียนการสอนประกอบด้วย หลักสูตร (1) ระดับปริญญาตรี จำนวน 5 หลักสูตร (2) ระดับปริญญาโท จำนวน 3 หลักสูตร (3) ระดับปริญญาเอก จำนวน 3 หลักสูตร และหลักสูตรคู่ขนาน จำนวน 8 หลักสูตร

#### ระดับปริญญาตรี 5 หลักสูตร

1. ศิลปศาสตรบัณฑิต (ศศ.บ.) ภาษาไทย
2. ศิลปศาสตรบัณฑิต (ศศ.บ.) ภาษาจีน
3. ศิลปศาสตรบัณฑิต (ศศ.บ.) ภาษาญี่ปุ่น
4. ศิลปศาสตรบัณฑิต (ศศ.บ.) ภาษาอังกฤษ
5. ศิลปศาสตรบัณฑิต (ศศ.บ.) ภาษาฝรั่งเศส

#### ระดับปริญญาโท 3 หลักสูตร

1. ศิลปศาสตรมหาบัณฑิต (ศศ.ม.) ภาษาไทย
2. ศิลปศาสตรมหาบัณฑิต (ศศ.ม.) ภาษาอังกฤษ
3. ศิลปศาสตรมหาบัณฑิต (ศศ.ม.) ภาษาศาสตร์ประยุกต์

#### ระดับปริญญาเอก 3 หลักสูตร

1. ศิลปศาสตรดุษฎีบัณฑิต (ปร.ด.) ภาษาไทย
2. ศิลปศาสตรดุษฎีบัณฑิต (ปร.ด.) ภาษาอังกฤษ
3. ศิลปศาสตรดุษฎีบัณฑิต (ปร.ด.) ภาษาศาสตร์ประยุกต์

#### ระดับปริญญาตรีควบ 2 ปริญญา

1. หลักสูตรวิทยาศาสตรบัณฑิต (เทคโนโลยีสารสนเทศ) และหลักสูตรศิลปศาสตรบัณฑิต (ภาษาอังกฤษ)
2. หลักสูตรนิเทศศาสตรบัณฑิต และหลักสูตรศิลปศาสตรบัณฑิต (ภาษาอังกฤษ)

3. หลักสูตรแพทย์แผนจีนบัณฑิต และหลักสูตรศิลปศาสตรบัณฑิต (ภาษาจีน)
4. หลักสูตรศิลปศาสตรบัณฑิต (ภาษาจีน) และหลักสูตรศิลปศาสตรบัณฑิต (ภาษาอังกฤษ)
5. หลักสูตรศิลปศาสตรบัณฑิต (ภาษาฝรั่งเศส) และหลักสูตรศิลปศาสตรบัณฑิต (ภาษาอังกฤษ)
6. หลักสูตรการศึกษาศาสตรบัณฑิต (การศึกษา) และหลักสูตรศิลปศาสตรบัณฑิต (ภาษาจีน)
7. หลักสูตรการศึกษาศาสตรบัณฑิต (การศึกษา) และหลักสูตรศิลปศาสตรบัณฑิต (ภาษาไทย)
8. หลักสูตรการศึกษาศาสตรบัณฑิต (การศึกษา) และหลักสูตรศิลปศาสตรบัณฑิต (ภาษาอังกฤษ)

## ระดับปริญญาโทครบ 2 ปริญญา

หลักสูตรการศึกษามหาบัณฑิต (หลักสูตรและการสอน) และหลักสูตรศิลปศาสตรมหาบัณฑิต (ภาษาอังกฤษ)

คณะฯ มีการตั้งเป้าหมายในการจัดการเรียนการสอนในหลักสูตรข้างต้นเพื่อเป็นทางเลือกสำหรับผู้ประสงค์ที่จะศึกษาด้านภาษาในระดับอุดมศึกษาทุกระดับ โดยเน้นภาษาไทยและภาษาต่างประเทศที่เป็นที่ต้องการของตลาดแรงงานในปัจจุบัน อาทิ ภาษาจีน ภาษาญี่ปุ่น ภาษาอังกฤษ และภาษาฝรั่งเศส ถึงแม้ว่าหลักสูตรดังกล่าวจะมีการจัดการเรียนการสอนในสถาบันอุดมศึกษาของรัฐและเอกชนในเขตภาคเหนือจำนวนมากอยู่แล้ว อาทิ สถาบันอุดมศึกษาในเขตภาคเหนือตอนบนในจังหวัดเชียงใหม่และเชียงราย แต่จากข้อมูลการรับเข้านิสิต อัตราการมีงานทำของนิสิตที่สำเร็จการศึกษาและระดับความพึงพอใจของผู้ใช้บัณฑิตของคณะฯ ยังคงแสดงให้เห็นถึงการบรรลุเป้าหมายในการจัดการเรียนการสอนภาษาไทยและภาษาต่างประเทศของคณะฯ ในสภาวะการณ์การแข่งขันสูงในปัจจุบันโดยคำนึงถึงความพร้อมด้านการจัดการเรียนการสอนและเกณฑ์มาตรฐานคุณวุฒิระดับอุดมศึกษา

นอกจากพันธกิจคณะศิลปศาสตร์จากลักษณะองค์กรของคณะศิลปศาสตร์ที่จัดการเรียนการสอนด้านภาษาแล้ว คณะฯ ได้จัดกิจกรรมการส่งเสริมและการให้บริการทางภาษาไทยและภาษาต่างประเทศอย่างต่อเนื่องโดยให้บริการด้านภาษาตามวัตถุประสงค์ อาทิ การแปล การตรวจ และการขัดเกลาภาษา การให้บริการห้องปฏิบัติการภาษา การอบรมภาษาอังกฤษสำหรับนิสิตและบุคลากร และการบริการวิชาการด้านภาษาที่เกี่ยวข้อง

## บุคลากรคณะศิลปศาสตร์

ปีการศึกษา 2566 คณะมีบุคลากร รวม 126 คน บุคลากรสายวิชาการรวม 109 (คิดเป็นร้อยละ 86.51) คนเป็นชาวไทย 95 คน ชาวต่างประเทศจำนวน 14 คน และบุคลากรสายสนับสนุนรวม 17 คน (มีบุคลากรที่จ้างด้วยเงินรายได้คณะฯ 3 คน) ดังแสดงในตาราง

### ตารางจำนวนบุคลากรสายวิชาการจำแนกตาม วุฒิการศึกษา ช่วงอายุ และระยะเวลาการปฏิบัติงาน

สายวิชาการ	จำนวน		วุฒิการศึกษา			ช่วงอายุ (ปี)				ระยะเวลาการปฏิบัติงาน (ปี)				
	คน	ร้อยละ	ป.ตรี	ป.โท	ป.เอก	<25	25-42	43-57	>57	<5	6-15	16-20	21-25	>25
อาจารย์	91	83.49	4	60	27	0	54	36	2	13	46	28	4	0
ผู้ช่วยศาสตราจารย์	14	12.84	0	5	10	0	8	5	1	0	7	4	3	0
รองศาสตราจารย์	4	3.67	0	1	3	0	0	2	1	0	4	0	0	0
ศาสตราจารย์	0	0	0	0	0	0	0	0	0	0	0	0	0	0
<b>รวม (คน)</b>	<b>109</b>	<b>100</b>	<b>4</b>	<b>66</b>	<b>39</b>	<b>0</b>	<b>62</b>	<b>43</b>	<b>4</b>	<b>13</b>	<b>57</b>	<b>32</b>	<b>7</b>	<b>0</b>
ร้อยละ			3.67	60.55	35.78	0	56.88	39.45	3.67	11.93	52.29	29.36	6.42	0

### ตารางจำนวนบุคลากรสายสนับสนุนจำแนกตาม วุฒิการศึกษา ช่วงอายุ และระยะเวลาการปฏิบัติงาน

สายสนับสนุน	จำนวน		วุฒิการศึกษา			ช่วงอายุ (ปี)				ระยะเวลาการปฏิบัติงาน (ปี)				
	คน	ร้อยละ	ป.ตรี	ป.โท	ป.เอก	<25	25-42	43-57	>57	<5	6-15	16-20	21-25	>25
พ.ม.วิทยาลัย	14	82.35	7	7	0	0	12	2	0	4	7	2	1	0
ลงช.เงินรายได้	3	17.65	2	1	0	0	3	0	0	2	1	0	0	0
<b>รวม (คน)</b>	<b>17</b>	<b>100</b>	<b>9</b>	<b>8</b>	<b>0</b>	<b>0</b>	<b>15</b>	<b>2</b>	<b>0</b>	<b>6</b>	<b>8</b>	<b>2</b>	<b>1</b>	<b>0</b>
ร้อยละ			52.94	47.06	0	0	88.24	11.76	0	35.29	47.06	11.76	5.88	0

1.2 ปรัชญา ปณิธาน วิสัยทัศน์ พันธกิจ ค่านิยมร่วม สมรรถนะหลักและอัตลักษณ์บัณฑิต ของคณะ  
ศิลปศาสตร์

<p>ปรัชญามหาวิทยาลัยพะเยา (Philosophy)</p>	<p>ปัญญาชีวิต เสถียรชีวิตี นาม (ปัญญาชีวิตี เสถียรชีวิตี นามะ) "ดำรงชีวิตด้วยปัญญาประเสริฐที่สุด" (A Life of Wisdom Is the Most Wondrous of All)</p>
<p>ปณิธานมหาวิทยาลัยพะเยา (Determination)</p>	<p>ปัญญาเพื่อความเข้มแข็งของชุมชน (Wisdom for Community Empowerment)</p>
<p>วิสัยทัศน์ (Vision) คณะศิลปศาสตร์</p>	<p>คณะศิลปศาสตร์ มหาวิทยาลัยพะเยามุ่งสู่การเป็นสถาบันนวัตกรรมทางภาษา เพื่อสร้างโอกาสการเรียนรู้ตลอดชีวิตและยกระดับคุณภาพชีวิตชุมชนด้วยมาตรฐานสากล เราคือโรงเรียนภาษาสำหรับทุกคน We are the language school for all.</p>
<p>พันธกิจ (Mission) คณะศิลปศาสตร์</p>	<ol style="list-style-type: none"> <li>1) การสร้างโอกาสการเรียนรู้ภาษาเพื่อสร้างศักยภาพคน</li> <li>2) พัฒนางานวิจัยและนวัตกรรมเพื่อยกระดับคุณภาพชีวิตชุมชน</li> <li>3) บูรณาการองค์ความรู้ด้านภาษากับการบริการวิชาการ วิจัยและการเรียนการสอน และการทำนุฯ บำรุงศิลปวัฒนธรรม</li> <li>4) บริหารองค์กรอย่างมีประสิทธิภาพและโปร่งใสเพื่อก่อให้เกิดวัฒนธรรมคุณภาพ</li> </ol>
<p>อัตลักษณ์บัณฑิตคณะศิลปศาสตร์ (Student Identity)</p>	<ol style="list-style-type: none"> <li>1) มีคุณภาพและมีสมรรถนะตามมาตรฐานการศึกษา มาตรฐานวิชาชีพ และทักษะตามความต้องการอุตสาหกรรมอนาคต (New S-curve)</li> <li>2) มีสุนทรียภาพ มีสุขภาพดี มีบุคลิกภาพดี</li> </ol>
<p>ค่านิยมองค์กรคณะศิลปศาสตร์ (Core Values)</p>	<p>คณะฯ ได้มีการทบทวนค่านิยมที่ตั้งไว้ในช่วงปีงบประมาณ 2558 – 2561 จากเดิมคือ “มีจิตบริการ ชำนาญภาษา สร้างสรรค์ปัญญา พัฒนาชุมชน” โดยในปี 2562 ได้มีปรับเปลี่ยนค่านิยมเพื่อการขับเคลื่อนองค์กรอย่างมีส่วนร่วมและยั่งยืน โดยเปลี่ยนเป็น “การดำรงตนด้วยวัฒนธรรมคุณภาพ”</p> <ol style="list-style-type: none"> <li>1.บุคลากร: สมรรถนะบุคลากร จริยธรรมและจรรยาบรรณทางวิชาการและวิชาชีพ</li> <li>2.งาน: คุณภาพผลงาน จริยธรรมและจรรยาบรรณทางวิชาการ</li> <li>3.กระบวนการ: ประสิทธิภาพ ประสิทธิภาพและ PDCA</li> </ol>

<b>สมรรถนะหลักคณะศิลปศาสตร์</b>  <b>(Core Competency)</b>	ความเชี่ยวชาญทางภาษา การปรับตัวในการจัดการเรียนการสอนในรูปแบบที่หลากหลาย การบูรณาการศาสตร์ทางภาษากับการเรียนการสอน การวิจัย บริการวิชาการ และ ทำนุฯ
---	--

คณะศิลปศาสตร์ มหาวิทยาลัยพะเยา ได้กำหนดพันธกิจหลักที่สอดคล้องกับแผนยุทธศาสตร์ชาติ (พ.ศ. 2561 - 2580) แผนการศึกษาแห่งชาติ พ.ศ. 2560 – 2579 มาตรฐานการศึกษาของชาติ พ.ศ. 2561 มาตรฐานการอุดมศึกษา พ.ศ. 2561 แผนอุดมศึกษาระยะยาว 20 ปี พ.ศ. 2561 - 2580 รวมทั้งสอดคล้องกับการจัดกลุ่มสถาบันอุดมศึกษา ตามพระราชบัญญัติการอุดมศึกษา พ.ศ. 2562 และกฎกระทรวงการจัดกลุ่มสถาบันอุดมศึกษา พ.ศ. 2564 ที่มีเป้าหมายในการพลิกโฉมมหาวิทยาลัยให้สอดคล้องกับการพลิกโฉมประเทศ (Reinvent the nation) เพื่อสร้างและพัฒนาคนสำหรับประชาคมโลก

คณะศิลปศาสตร์ มหาวิทยาลัยพะเยา จึงได้กำหนดพันธกิจหลักและประเด็นยุทธศาสตร์การพัฒนาชุมชนเชิงพื้นที่ (Area-based and Community) มุ่งเน้นสร้างความเข้มแข็งของสังคมด้วยการเตรียมคนไทยที่มีคุณภาพในศตวรรษที่ 21 การสร้างองค์ความรู้และนวัตกรรมเพื่อขับเคลื่อนประเทศ พัฒนาระบบการเรียนการสอนของมหาวิทยาลัย ระบบวิจัยและนวัตกรรมคุณภาพสูง รวมทั้งการพัฒนาระบบการบริหารจัดการมหาวิทยาลัย ทั้งด้านการพัฒนาระบบบริหารงานบุคคล ที่มุ่งเน้นสมรรถนะและจริยธรรม พัฒนาระบบการเงินและงบประมาณ แก้ไขข้อจำกัด และมุ่งเน้นบริหารงานแบบธรรมาภิบาล เพื่อ “สานความคิดสร้างจิตใจ” ให้เกิดพลังความสามัคคี ร่วมสร้างแต่สิ่งที่ดี อันจะนำมาซึ่งชื่อเสียงและเป็นที่ยอมรับของชุมชน ประเทศชาติ

คณะศิลปศาสตร์มีการกำหนดวิสัยทัศน์และค่านิยมจากนโยบายการดำเนินงานของมหาวิทยาลัยพะเยา ในการสร้างวิสัยทัศน์และค่านิยมขององค์กรร่วมกับบุคลากรในคณะ ซึ่งมีปัจจัยการนำองค์กรตั้งแต่ระดับคณบดี รองคณบดี ผู้ช่วยคณบดี ประธานหลักสูตร อาจารย์ และบุคลากร รวมไปถึงผู้มีส่วนได้ส่วนเสียทุกภาคส่วน โดยใช้เครื่องมือ SWOT Analysis ในการขับเคลื่อนองค์กรอย่างมีส่วนร่วมและยั่งยืนและเป็นองค์กรชั้นนำทางด้านภาษาที่ควบคู่การดำเนินการตามวัฒนธรรมที่มีคุณภาพตามวิสัยทัศน์ **“เราคือโรงเรียนภาษาสำหรับทุกคน”** **สู่การเป็นสถาบันนวัตกรรมทางภาษาเพื่อสร้างโอกาสการเรียนรู้ตลอดชีวิตและยกระดับคุณภาพชีวิตชุมชนด้วยมาตรฐานสากล** และมีวัฒนธรรมที่ส่งเสริมคุณภาพของบุคลากร งาน และกระบวนการ นอกจากนี้ยังกำหนดเป้าหมายดำเนินการเพื่อมุ่งสู่ความสำเร็จในการพัฒนาองค์กร จึงกำหนดเป้าหมายของการดำเนินการให้สอดคล้องกับพันธกิจหลักของมหาวิทยาลัยพะเยา ทั้ง 4 ด้าน ดังนี้

- 1) การสร้างโอกาสการเรียนรู้ภาษาเพื่อพัฒนากำลังคน
- 2) พัฒนางานวิจัยและนวัตกรรมเพื่อยกระดับคุณภาพชีวิตชุมชน



3) บูรณาการองค์ความรู้ด้านภาษากับการบริการวิชาการ วิจัยและการเรียนการสอน และการทำนุบำรุงศิลปวัฒนธรรม

4) บริหารองค์กรอย่างมีประสิทธิภาพและโปร่งใสเพื่อก่อให้เกิดวัฒนธรรมคุณภาพ

นอกจากนี้ผู้บริหารได้ถ่ายทอดวิสัยทัศน์สู่บุคลากรทุกระดับ ลูกค้ำ และผู้มีส่วนได้ส่วนเสีย ผ่านการประชุมบุคลากรคณะศิลปศาสตร์ทุกภาคการศึกษา การประชุมคณะกรรมการประจำคณะ การประชุมปฐมนิเทศนิสิตใหม่ ช่องทางเว็บไซต์คณะศิลปศาสตร์ เพื่อส่งเสริมและถ่ายทอดค่านิยมขององค์กร สร้างแนวทางปฏิบัติให้แก่บุคลากร และรับฟังเสียงสะท้อนของผู้มีส่วนได้ส่วนเสีย โดยผู้บริหารได้ปฏิบัติตนเป็นแบบอย่างผ่านการกำหนดนโยบายและร่วมในกิจกรรมต่างๆ ที่มุ่งมั่นต่อค่านิยม “การดำรงตนด้วยวัฒนธรรมคุณภาพ” ซึ่งหมายถึงวัฒนธรรมที่ส่งเสริมคุณภาพของบุคลากร กระบวนการทำงาน และผลงาน เพื่อการขับเคลื่อนองค์กรอย่างมีส่วนร่วมและยั่งยืน

คณะศิลปศาสตร์ มหาวิทยาลัยพะเยา ได้กำหนดพันธกิจหลักที่สอดคล้องกับแผนยุทธศาสตร์ชาติ (พ.ศ. 2561 - 2580) แผนการศึกษาแห่งชาติ พ.ศ. 2560 - 2579 มาตรฐานการศึกษาของชาติ พ.ศ. 2561 มาตรฐานการอุดมศึกษา พ.ศ. 2561 แผนอุดมศึกษาระยะยาว 20 ปี พ.ศ. 2561 - 2580 รวมทั้งสอดคล้องกับการจัดกลุ่มสถาบันอุดมศึกษา ตามพระราชบัญญัติการอุดมศึกษา พ.ศ. 2562 และกฎกระทรวงการจัดกลุ่มสถาบันอุดมศึกษา พ.ศ. 2564 ที่มีเป้าหมายในการพลิกโฉมมหาวิทยาลัยให้สอดคล้องกับการพลิกโฉมประเทศ (Reinvent the nation) เพื่อสร้างและพัฒนาคนสำหรับประชาคมโลก

คณะศิลปศาสตร์ มหาวิทยาลัยพะเยา จึงได้กำหนดพันธกิจหลักและประเด็นยุทธศาสตร์การพัฒนาชุมชนเชิงพื้นที่ (Area-based and Community) มุ่งเน้นสร้างความเข้มแข็งของสังคมด้วยการเตรียมคนไทยที่มีคุณภาพในศตวรรษที่ 21 การสร้างองค์ความรู้และนวัตกรรมเพื่อขับเคลื่อนประเทศ พัฒนาระบบการเรียนการสอนของมหาวิทยาลัย ระบบวิจัยและนวัตกรรมคุณภาพสูง รวมทั้งการพัฒนาระบบการบริหารจัดการมหาวิทยาลัย ทั้งด้านการพัฒนาระบบบริหารงานบุคคล ที่มุ่งเน้นสมรรถนะและจริยธรรม พัฒนาระบบการเงินและงบประมาณ แก้ไขข้อจำกัด และมุ่งเน้นบริหารงานแบบธรรมาภิบาล เพื่อ “สานความคิดสร้างจิตใจ” ให้เกิดพลังความสามัคคี ร่วมสร้างแต่สิ่งที่ดี อันจะนำมาซึ่งชื่อเสียงและเป็นที่ยอมรับของชุมชน ประเทศชาติ

คณะศิลปศาสตร์มีการกำหนดวิสัยทัศน์และค่านิยมจากนโยบายการดำเนินงานของมหาวิทยาลัยพะเยา ในการสร้างวิสัยทัศน์และค่านิยมขององค์กรร่วมกันกับบุคลากรในคณะ ซึ่งมีปัจจัยการนำองค์กรตั้งแต่วิธีการปฏิบัติ รองคณบดี ผู้ช่วยคณบดี ประธานหลักสูตร อาจารย์ และบุคลากร รวมไปถึงผู้มีส่วนได้ส่วนเสียทุกภาคส่วน โดยใช้เครื่องมือ SWOT Analysis ในการขับเคลื่อนองค์กรอย่างมีส่วนร่วมและยั่งยืนและเป็นองค์กรชั้นนำ

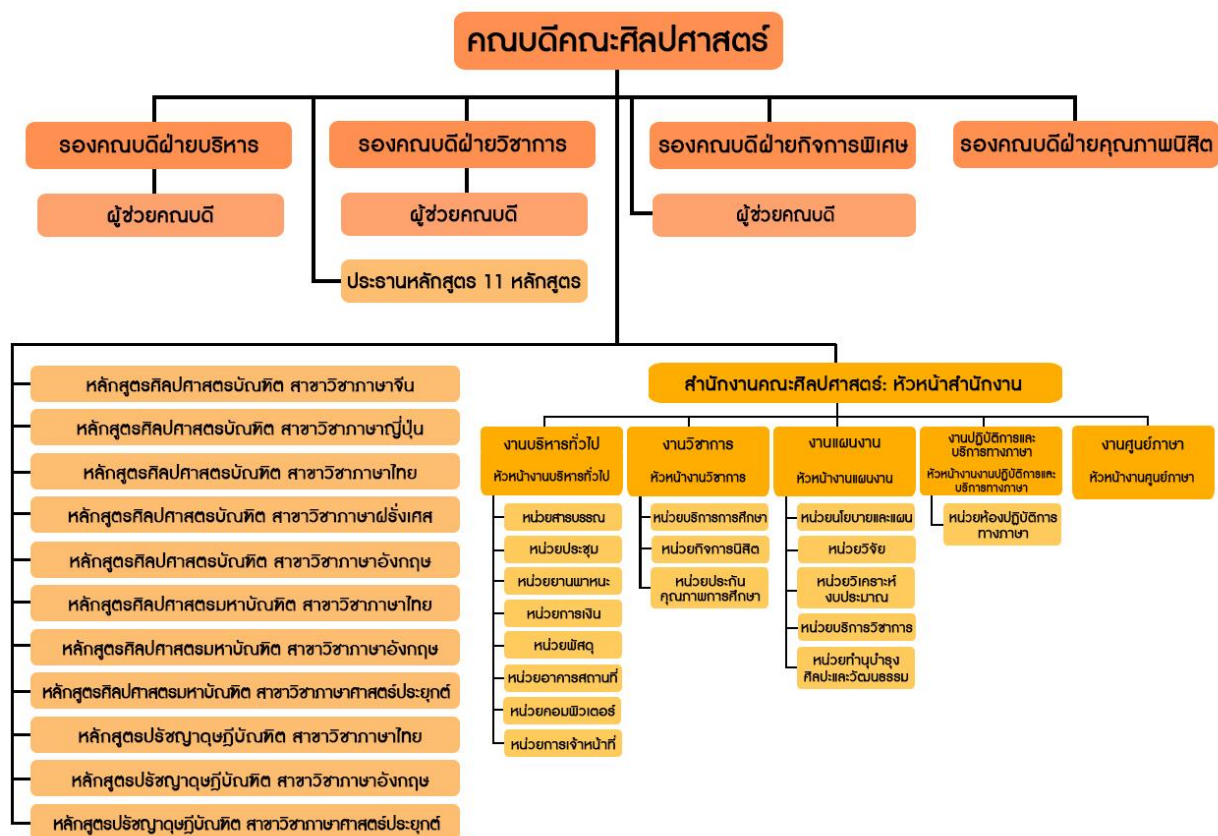
นำทางด้านภาษาที่ควบคู่การดำเนินการตามวัฒนธรรมที่มีคุณภาพตามวิสัยทัศน์ “**เราคือโรงเรียนภาษาสำหรับทุกคน**” สู่การเป็นสถาบันนวัตกรรมทางภาษาเพื่อสร้างโอกาสการเรียนรู้ตลอดชีวิตและยกระดับคุณภาพชีวิตชุมชนด้วยมาตรฐานสากลและมีวัฒนธรรมที่ส่งเสริมคุณภาพของบุคลากร งาน และกระบวนการ นอกจากนี้ยังกำหนดเป้าหมายดำเนินการเพื่อมุ่งสู่ความสำเร็จในการพัฒนาองค์กร จึงกำหนดเป้าหมายของการดำเนินการให้สอดคล้องกับพันธกิจหลักของมหาวิทยาลัยพะเยา ทั้ง 4 ด้าน ดังนี้

- 1) การสร้างโอกาสการเรียนรู้ภาษาเพื่อพัฒนากำลังคน
- 2) พัฒนางานวิจัยและนวัตกรรมเพื่อยกระดับคุณภาพชีวิตชุมชน
- 3) บูรณาการองค์ความรู้ด้านภาษากับการบริการวิชาการ วิจัยและการเรียนการสอน และการทำงาน บำรุงศิลปวัฒนธรรม
- 4) บริหารองค์กรอย่างมีประสิทธิภาพและโปร่งใสเพื่อก่อให้เกิดวัฒนธรรมคุณภาพ

นอกจากนี้ผู้บริหารได้ถ่ายทอดวิสัยทัศน์สู่บุคลากรทุกระดับ ลูกค้ำ และผู้มีส่วนได้ส่วนเสีย ผ่านการประชุมบุคลากรคณะศิลปศาสตร์ทุกภาคการศึกษา การประชุมคณะกรรมการประจำคณะ การประชุมปฐมนิเทศนิสิตใหม่ ช่องทางเว็บไซต์คณะศิลปศาสตร์ เพื่อส่งเสริมและถ่ายทอดค่านิยมขององค์กร สร้างแนวทางปฏิบัติให้แก่บุคลากร และรับฟังเสียงสะท้อนของผู้มีส่วนได้ส่วนเสีย โดยผู้บริหารได้ปฏิบัติตนเป็นแบบอย่างผ่านการกำหนดนโยบายและร่วมในกิจกรรมต่างๆ ที่มุ่งมั่นต่อค่านิยม “การดำรงตนด้วยวัฒนธรรมคุณภาพ” ซึ่งหมายถึงวัฒนธรรมที่ส่งเสริมคุณภาพของบุคลากร กระบวนการทำงาน และผลงาน เพื่อการขับเคลื่อนองค์กรอย่างมีส่วนร่วมและยั่งยืน

### 1.3 โครงสร้างการบริหาร

โครงสร้างการบริหารงานและการกำกับดูแลคณะฯ มีคณบดีเป็นผู้บริหารสูงสุด มีรองคณบดี และประธานหลักสูตรทุกหลักสูตร เป็นคณะกรรมการประจำคณะฯ โดยมีผู้ช่วยคณบดีร่วมรับผิดชอบการบริหาร กำกับ สนับสนุนและประเมินผลตามตัวชี้วัดและมาตรฐานต่างๆ ตามพันธกิจ และมีหัวหน้าสำนักงานร่วมกำกับดูแลการดำเนินงานของบุคลากรสายสนับสนุน เพื่อตอบสนองเป้าหมายการพัฒนาคณะฯ อย่างยั่งยืน (Sustainable Development Goals)



แผนภูมิที่ 1 โครงสร้างการบริหารงาน คณะศิลปศาสตร์ มหาวิทยาลัยพะเยา

## 1.4 แผนยุทธศาสตร์พัฒนาคณะศิลปศาสตร์โดยสรุป

# UP Vision

มหาวิทยาลัยสร้างปัญญาเพื่อนวัตกรรมชุมชน สู่สากล อย่างยั่งยืน



คณะศิลปศาสตร์ มหาวิทยาลัยพะเยา ได้กำหนดพันธกิจหลักที่สอดคล้องกับยุทธศาสตร์ชาติ (พ.ศ. 2561 - 2580) แผนการศึกษาแห่งชาติ พ.ศ. 2560 - 2579 มาตรฐานการศึกษาของชาติ พ.ศ. 2561 มาตรฐานการอุดมศึกษา พ.ศ. 2561 แผนอุดมศึกษาระยะยาว 20 ปี พ.ศ. 2561 - 2580 และนโยบายคณะรัฐมนตรี พลเอก ประยุทธ์ จันทร์โอชา นายกรัฐมนตรี คณะศิลปศาสตร์ มหาวิทยาลัยพะเยา จึงมุ่งเน้นสร้างความเข้มแข็งของสังคม ด้วยการเตรียมคนไทยที่มีคุณภาพในศตวรรษที่ 21 ที่มีทักษะชีวิตและทักษะวิชาชีพตรงตามความต้องการของตลาดแรงงานสามารถทำงานเพื่อดำรงชีพและช่วยเหลือสังคม พร้อมปรับตัวอยู่ในสังคมที่เปลี่ยนแปลงตลอดเวลา และการส่งเสริมการปฏิรูประบบเศรษฐกิจสังคมไปสู่ฐานนวัตกรรม เพื่อการแข่งขันของประเทศ ในประชาคมอาเซียนและประชาคมโลก บริหารงานด้วยหลักธรรมาภิบาล เพื่อ “สานความคิดสร้างจิตใจ” ให้เกิดพลังความสามัคคี ร่วมสร้างแต่สิ่งที่ดี อันจะนำมาซึ่งชื่อเสียง การยอมรับของชุมชน สังคมประเทศชาติ และนานาชาติ

คณะศิลปศาสตร์ ดำเนินงานวางแผนกลยุทธ์โดยคำนึงถึงการวิเคราะห์ปัจจัยนำเข้า โดยปัจจัยนำเข้าประกอบด้วย ผลการประเมินตนเอง วิสัยทัศน์ ค่านิยม สมรรถนะหลักขององค์กร แผนยุทธศาสตร์ที่เกี่ยวข้อง วิเคราะห์ร่วมกับผลการวิเคราะห์ความต้องการความพึงพอใจและไม่พึงพอใจของลูกค้า และรายงานผลการดำเนินงานของปีที่ผ่านมาตามตัวชี้วัดตามแผนยุทธศาสตร์เพื่อการพัฒนา สถานการณ์ สภาวะแวดล้อมการเปลี่ยนแปลงของมหาวิทยาลัย ประเทศ และโลก โดยนำมาประมวลผลวิเคราะห์ จุดแข็ง จุดอ่อน โอกาส ภัยคุกคามเพื่อกำหนดความท้าทายเชิงกลยุทธ์และโอกาสเชิงกลยุทธ์ โดยอาศัยเครื่องมือ ที่เป็นที่ยอมรับ ได้แก่ SWOT, 7S, PEST Analysis รวมถึงการวิเคราะห์ความเสี่ยง จากนั้นมีการกำหนดแผนยุทธศาสตร์ฯ โดยวิเคราะห์ความสอดคล้องระหว่างความท้าทายเชิงกลยุทธ์และโอกาสเชิงกลยุทธ์ เพื่อกำหนดเป้าหมายและวัตถุประสงค์

เชิงกลยุทธ์ตามพันธกิจหลักที่มีความสอดคล้องกับความต้องการของผู้มีส่วนได้ส่วนเสียทุกกลุ่ม และเอื้อต่อการพัฒนานวัตกรรมจากการดำเนินงานของรอบปีที่ผ่านมา และวิเคราะห์เป็น 4 ประเด็นยุทธศาสตร์ดังต่อไปนี้

### ยุทธศาสตร์ที่ 1 การสร้างโอกาสการเรียนรู้ภาษาเพื่อสร้างศักยภาพคน

ประเทศไทยกำลังก้าวเข้าสู่ช่วงที่ 2 ของแผนยุทธศาสตร์ชาติ 20 ปี (พ.ศ.2561-2580) และตามแผนด้านการอุดมศึกษาเพื่อผลิตและพัฒนากำลังคนของประเทศ พ.ศ. 2564-2570 ให้ความสำคัญกับการเรียนรู้ตลอดชีวิต (Lifelong Learning for All, SDGs) โดยมุ่งเน้นการพัฒนาทรัพยากรมนุษย์ (Human Development) ควบคู่กับการสร้างความตระหนักรู้เรื่องผลกระทบของกิจกรรมมนุษย์ที่มีต่อทรัพยากรธรรมชาติและสิ่งแวดล้อม (Ecological Footprint) โดยเปิดโอกาสให้ประชาชนทุกคนสามารถเข้าถึงการเรียนรู้ตลอดชีวิตได้อย่างไม่มีขีดจำกัด ลดความเหลื่อมล้ำในสังคมไทย มุ่งเน้นการสร้างองค์ความรู้และทักษะพร้อมเปลี่ยนแปลงสู่อนาคต (Transversal Skills) พร้อมยกระดับคุณภาพการศึกษาและสมรรถนะของกำลังคนให้ตอบสนองทิศทางการพัฒนาประเทศตาม BCG Model ทั้งในรูปแบบ Degree และ Non-Degree ผ่านการเรียนรู้แบบสะสมประสบการณ์ (Experiential Education) และการบูรณาการกับการทำงาน (Work Based Learning) รวมทั้งเสริมสร้างบุคลากรคุณภาพสูงให้มีความเป็นมืออาชีพเป็นที่ยอมรับในระดับนานาชาติและผลักดันให้เกิดการยกระดับชุมชนวิชาการ (Academic Community)

#### เป้าประสงค์

- ผลิตกำลังคนที่มีศักยภาพและทักษะการประกอบอาชีพตามความต้องการของตลาดแรงงานและอุตสาหกรรมแห่งอนาคต

#### วัตถุประสงค์เชิงกลยุทธ์

- พัฒนาศักยภาพคน ให้มีทักษะการเรียนรู้ตลอดชีวิต และมีองค์ความรู้และทักษะพร้อมรับการเปลี่ยนแปลงสู่อนาคต

#### ตัวชี้วัดของวัตถุประสงค์เชิงกลยุทธ์

1. มีการพัฒนาศักยภาพคน (Capacity Building) โดยเน้นพัฒนาทรัพยากรมนุษย์ควบคู่กับการสร้างความตระหนักรู้เรื่องผลกระทบของกิจกรรมมนุษย์ที่มีต่อทรัพยากรธรรมชาติและสิ่งแวดล้อม
2. พัฒนากำลังคน ให้มีทักษะการเรียนรู้ตลอดชีวิตและมีองค์ความรู้พร้อมรับกับการเปลี่ยนแปลงสู่อนาคต (Transversal Skills)
3. มี Digital Learning Platform รองรับการพัฒนาการจัดการศึกษาทุกรูปแบบ
4. มีโครงการรองรับการพัฒนาคุณภาพชีวิตของนิสิต
5. มีการพัฒนาอัตลักษณ์นิสิต (UP Identity) เพื่อการพัฒนาเชิงพื้นที่อย่างยั่งยืน

## ยุทธศาสตร์ที่ 2 พัฒนางานวิจัยและนวัตกรรมเพื่อยกระดับคุณภาพชีวิตชุมชน

ตามแผนการขับเคลื่อนและปฏิรูประบบวิจัยแบบบูรณาการของประเทศและกรอบยุทธศาสตร์การวิจัยแห่งชาติ 20 ปี ที่มีเป้าหมายเพื่อเพิ่มขีดความสามารถในการแข่งขันของประเทศ รวมทั้งแผนด้านการศึกษาเพื่อผลิตและพัฒนากำลังคนของประเทศ ให้ความสำคัญกับการพัฒนาระบบนิเวศที่เอื้อต่อการสร้างสรรค์องค์ความรู้เทคโนโลยีและนวัตกรรม ผ่านหน่วยวิจัยที่มีมาตรฐาน (Quality Infrastructure) และผลักดันให้เกิดวิจัยขั้นพื้นฐาน (Blue Skies Research) ค้นพบองค์ความรู้ (Scientific Discovery) และการผลิตเทคโนโลยีแห่งอนาคต (Frontier Research) ตามอัตลักษณ์ (Uniqueness) และศักยภาพ (Potential) ของมหาวิทยาลัย เพื่อเสริมสร้างศักยภาพการวิจัยที่ยั่งยืน เกิดความร่วมมือวิจัยกับทั้งรัฐและเอกชน ทั้งในและต่างประเทศ เพื่อระดมทรัพยากรและความเชี่ยวชาญ ถ่ายทอดองค์ความรู้และนวัตกรรมไปใช้ประโยชน์ (Corporate University) ในการบริการวิชาการแก่สังคม (Social Engagement & Enterprise) ตลอดจนการพัฒนาวิสาหกิจชุมชน (Community Enterprise) ระบบเศรษฐกิจฐานราก (SMEs) Technology based Startup เศรษฐกิจฐานนวัตกรรม (IDEs) และ Deep Technology และการพัฒนาทักษะการคิดเชิงผู้ประกอบการ (Entrepreneurial Thinking) รวมทั้งการจัดการทรัพยากรเส้นทางปัญญา

### เป้าประสงค์

สร้างสรรค์งานวิจัยและนวัตกรรมจากฐานชุมชนท้องถิ่น เพื่อยกระดับเศรษฐกิจชุมชนและสร้างการยอมรับคณะศิลปศาสตร์ในระดับชาติและระดับนานาชาติ

### วัตถุประสงค์เชิงกลยุทธ์

พัฒนาวิจัยเพื่อการพัฒนาชุมชนท้องถิ่นในระดับชาติและระดับนานาชาติ

### ตัวชี้วัดของวัตถุประสงค์เชิงกลยุทธ์

1. มีผลงานวิจัยตามอัตลักษณ์ชุมชนท้องถิ่น เพื่อการค้นพบองค์ความรู้และและนวัตกรรมทางด้านภาษา
2. มีเครือข่ายการวิจัยเพื่อยกระดับการถ่ายทอดองค์ความรู้และและนวัตกรรมทางด้านภาษาให้เกิดการพัฒนาชุมชนท้องถิ่น
3. มีงานวิจัยเพื่อการพัฒนาชุมชนท้องถิ่นที่ได้รับการยอมรับในระดับชาติหรือระดับนานาชาติ

### ยุทธศาสตร์ที่ 3 บูรณาการองค์ความรู้ด้านภาษากับการบริการวิชาการ วิจัยและการเรียนการสอน และ การทำนุฯ บำรุงศิลปวัฒนธรรม

ตามแผนอุดมศึกษาระยะยาว 20 ปี (2561–2580) และแผนการพลิกโฉมสถาบันอุดมศึกษา ของ กระทรวงการอุดมศึกษา วิทยาศาสตร์ วิจัยและนวัตกรรม การพัฒนามหาวิทยาลัยกลุ่ม 3 พัฒนาชุมชนท้องถิ่น หรือชุมชนอื่น (Area-base and Community) มุ่งพัฒนาสู่การพัฒนาชุมชนท้องถิ่นและชุมชนที่มีวัตถุประสงค์ หรือประโยชน์ร่วมกัน การเป็นแหล่งเรียนรู้ ถ่ายทอดความรู้และเทคโนโลยีเพื่อสร้างความเข้มแข็งให้แก่ชุมชน และการให้ประชาชนมีโอกาสเรียนรู้ตลอดชีวิต โดยเน้นความมีส่วนร่วมของชุมชนและสังคมในการส่งเสริม การเรียนรู้ภายในชุมชน การจัดหลักสูตร Non-Degree เพื่อพัฒนาประชาชนในชุมชนที่ตอบสนองต่อการพัฒนา เชิงพื้นที่ เพื่อเสริมสร้างความเป็นอยู่ที่ดีของชุมชนท้องถิ่น (Societal Well-being) อย่างยั่งยืน

#### เป้าประสงค์

บูรณาการองค์ความรู้ด้านภาษากับการบริการวิชาการ วิจัยและการเรียนการสอน และ การทำนุฯ บำรุงศิลปวัฒนธรรมไปพัฒนาเศรษฐกิจชุมชน ยกย่องได้ และยกระดับคุณภาพชีวิต

#### วัตถุประสงค์เชิงกลยุทธ์

นำองค์ความรู้จากการบูรณาการองค์ความรู้ด้านภาษากับการบริการวิชาการ วิจัยและการเรียน การสอน และ การทำนุฯ บำรุงศิลปวัฒนธรรมไปใช้ประโยชน์ในการพัฒนาชุมชน เศรษฐกิจฐานรากและเศรษฐกิจ นวัตกรรม และส่งเสริมสุขภาพยั่งยืน เพื่อความเป็นอยู่ที่ดี ของสังคม (Societal Well-being)

#### ตัวชี้วัดของวัตถุประสงค์เชิงกลยุทธ์

1. มีการพัฒนาชุมชนเป้าหมายในท้องถิ่น เพื่อให้เกิดการเรียนรู้ด้านภาษาอย่างยั่งยืน
2. มีเครือข่ายความร่วมมือในการพัฒนาเศรษฐกิจฐานราก และเศรษฐกิจ นวัตกรรมเพื่อยกระดับ รายได้  
ของชุมชนท้องถิ่น
1. ประชาชนในชุมชนเป้าหมายได้รับการถ่ายทอดองค์ความรู้ทางด้านภาษาเพื่อความเป็นอยู่ที่ดี
2. มีการบริการวิชาการทางด้านภาษาแก่ชุมชนทั้งในและนอกมหาวิทยาลัย

#### ยุทธศาสตร์ที่ 4 บริหารองค์กรอย่างมีประสิทธิภาพและโปร่งใสเพื่อก่อให้เกิดวัฒนธรรมคุณภาพ

คณะศิลปศาสตร์ มหาวิทยาลัยพะเยา มุ่งเน้นการขับเคลื่อนเชิงระบบ เพื่อสนับสนุนการดำเนินงานตามพันธกิจหลักของมหาวิทยาลัย ประกอบด้วยระบบธรรมาภิบาล การจัดการคุณภาพ รูปแบบการทำงานแบบร่วมมือกัน และการสนับสนุนงบประมาณบนพื้นฐานของความคุ้มค่า และการใช้ทรัพยากรอย่างรู้คุณค่า การดำเนินงาน ในรูปแบบดิจิทัล เพื่อการ ดำเนินงาน ที่โปร่งใส สามารถตรวจสอบได้ ในทุกกระบวนการ มีการพัฒนา ทรัพยากรบุคคล ให้สามารถดำเนินงาน ตามพันธกิจ ได้อย่างมีประสิทธิภาพ และประสิทธิผล พร้อมทุ่มเท ทำงานเพื่อองค์กร ด้วยความสุข ด้วยผลการดำเนินงานที่ผ่านมา มหาวิทยาลัยพะเยา ได้รับการประเมิน ITA ในระดับสูง แสดงให้เห็น ถึงกระบวนการ ทำงานด้วยความโปร่งใส และมีประสิทธิภาพ เกื้อหนุน การมุ่งสู่การบรรลุวิสัยทัศน์ ของคณะฯ บนพื้นฐาน แห่งความร่วมมือกัน ระหว่างคณะฯ ชุมชน และภูมิภาค เพื่อการเป็นต้นแบบ ของการเป็นหน่วยงาน เพื่อการพัฒนาชุมชนท้องถิ่น

#### เป้าประสงค์

พัฒนาระบบสนับสนุนการดำเนินพันธกิจของคณะฯและมหาวิทยาลัยพัฒนาบุคลากร พัฒนาระบบนิเวศมหาวิทยาลัยดิจิทัล และมหาวิทยาลัยสีเขียวระดับโลก

#### วัตถุประสงค์เชิงกลยุทธ์

ขับเคลื่อนเชิงระบบ เพื่อมุ่งสู่การบรรลุวิสัยทัศน์ของคณะศิลปศาสตร์ ด้วยหลักธรรมาภิบาลบนพื้นฐานของคุณภาพและความร่วมมือกัน

#### ตัวชี้วัดของวัตถุประสงค์เชิงกลยุทธ์

1. มีการขับเคลื่อนเชิงระบบ (System Drivers) เพื่อสนับสนุนการดำเนินงานตามพันธกิจหลัก ของคณะ

ศิลปศาสตร์ ประกอบด้วย ระบบธรรมาภิบาล (Governance Accountability) การจัดการคุณภาพ (Quality Management Framework) รูปแบบการทำงานแบบร่วมมือกัน (Collaboration Facilitation Platform)

2. มีระบบสารสนเทศการดำเนินงานของคณะในรูปแบบดิจิทัล (Cyber University Platform)
3. บุคลากรมีสมรรถนะสามารถดำเนินงานตามพันธกิจอย่างมีคุณภาพ และพร้อมทุ่มเททำงานเพื่อองค์กร

#### ด้วยความสุข

4. มีการดำเนินงานสำนักงานสีเขียวเพื่อสนับสนุนการดำเนินงานมหาวิทยาลัยสีเขียว
5. มี Learning Space สนับสนุนในทุกพันธกิจ ที่เป็นต้นแบบของสังคมและชุมชน



## บทที่ 2

### โครงการตามแผนปฏิบัติการ

#### 2.1 สรุปโครงการตามแผนปฏิบัติการ ประจำปีงบประมาณ 2568 คณะศิลปศาสตร์

ที่	ผู้รับผิดชอบ	จำนวนโครงการ	งบประมาณ	หมายเหตุ
<b>ยุทธศาสตร์ 1 การสร้างโอกาสการเรียนรู้ภาษาเพื่อสร้างศักยภาพคน</b>				
<b>โครงการตามยุทธศาสตร์</b>				
1	รองคณบดีฝ่ายวิชาการ	8	960,000	
2	รองคณบดีคุณภาพนิสิต	9	365,000	
รวม		17	1,325,000	
<b>โครงการประจำ</b>				
2	รองคณบดีคุณภาพนิสิต	7	390,000	
1	สาขาวิชาภาษาจีน	10	195,000	
2	สาขาวิชาภาษาญี่ปุ่น	5	110,000	
3	สาขาวิชาภาษาไทย	5	231,000	
4	สาขาวิชาภาษาฝรั่งเศส	4	70,000	
5	สาขาวิชาภาษาอังกฤษ	6	220,000	
รวม		37	1,216,000	
<b>ยุทธศาสตร์ที่ 2 พัฒนางานวิจัยและนวัตกรรมเพื่อยกระดับคุณภาพชีวิตชุมชน</b>				
<b>โครงการตามยุทธศาสตร์</b>				
1	รองคณบดีฝ่ายกิจการพิเศษ (วิจัย)	1	160,000	
รวม		1	160,000	
<b>โครงการประจำ</b>				
1	รองคณบดีฝ่ายกิจการพิเศษ (วิจัย)	2	900,000	
รวม		2	900,000	
<b>ยุทธศาสตร์ที่ 3 บูรณาการองค์ความรู้ด้านภาษากับการบริการวิชาการ วิจัยและการเรียนการสอน และการทำนุฯ บำรุงศิลปวัฒนธรรม</b>				
<b>โครงการตามยุทธศาสตร์</b>				

1	รองคณบดีฝ่ายกิจการพิเศษ (ศูนย์ภาษา)	2	154,680	
2	รองคณบดีคุณภาพนิสิต	3	110,000	
รวม		5	264,680	
<b>โครงการประจำ</b>				
1	รองคณบดีฝ่ายกิจการพิเศษ (ศูนย์ภาษา)	9	1,421,320	
2	รองคณบดีคุณภาพนิสิต	4	86,000	
รวม		13	1,507,320	
<b>ยุทธศาสตร์ที่ 4 บริหารองค์กรอย่างมีประสิทธิภาพและโปร่งใสเพื่อก่อให้เกิดวัฒนธรรมคุณภาพ</b>				
<b>โครงการตามยุทธศาสตร์</b>				
1	รองคณบดีฝ่ายบริหาร	2	110,000	
รวม		2	110,000	
<b>โครงการประจำ</b>				
1	รองคณบดีฝ่ายบริหาร	5	540,000	
รวม		5	540,000	
<b>รวมงบประมาณ</b>		<b>82</b>	<b>6,023,000</b>	

## 2.2 โครงการตามแผนปฏิบัติการ ประจำปีงบประมาณ 2568 คณะศิลปศาสตร์

ที่	ชื่อโครงการ	ผลการดำเนินงาน 67	เป้าหมาย(ร้อยละ) ปี 68	งบประมาณ	ช่วงดำเนินโครงการ	ผู้รับผิดชอบ	หมายเหตุ
1. การสร้างโอกาสการเรียนรู้ภาษาเพื่อสร้างศักยภาพคน							
1.1 โครงการตามยุทธศาสตร์							
1.1.1 รองคณบดีฝ่ายวิชาการ/ผู้ช่วยคณบดีฝ่ายวิชาการ							
1	โครงการประชาสัมพันธ์หลักสูตรและการเก็บข้อมูลป้อนกลับสำหรับการพัฒนามาตรฐานหลักสูตร	100	100	20,000	1 ม.ค. - 17 ส.ค. 68	รองคณบดีฝ่ายวิชาการ/ ผู้ช่วยคณบดีฝ่ายวิชาการ	
2	โครงการปฐมนิเทศและพัฒนานิสิตระดับบัณฑิตศึกษา	100	100	80,000	1 มิ.ย.-31 ก.ค. 68	รองคณบดีฝ่ายวิชาการ/ ผู้ช่วยคณบดีฝ่ายวิชาการ	
3	โครงการปฐมนิเทศ/อบรมทักษะทางภาษาและการใช้ชีวิตในมหาวิทยาลัยสำหรับนิสิตชั้นปีที่ 1	100	100	250,000	1 มิ.ย.-31 ก.ค. 68	รองคณบดีฝ่ายวิชาการ/ ผู้ช่วยคณบดีฝ่ายวิชาการ	
4	โครงการสนับสนุนการฝึกประสบการณ์วิชาชีพครูออนไลน์	100	100	120,000	1 ม.ค. - 17 ส.ค. 68	รองคณบดีฝ่ายวิชาการ/ ผู้ช่วยคณบดีฝ่ายวิชาการ	
5	โครงการสหกิจศึกษา	100	100	130,000	1 ม.ค. - 17 ส.ค. 68	รองคณบดีฝ่ายวิชาการ/ ผู้ช่วยคณบดีฝ่ายวิชาการ	
6	โครงการอบรมให้ความรู้ด้านการประกันคุณภาพการศึกษา ระดับหลักสูตร (AUN-QA)	100	100	100,000	1 ม.ค. - 17 ส.ค. 68	รองคณบดีฝ่ายวิชาการ/ ผู้ช่วยคณบดีฝ่ายวิชาการ	

ที่	ชื่อโครงการ	ผลการดำเนินงาน 67	เป้าหมาย(ร้อยละ) ปี 68	งบประมาณ	ช่วงดำเนินโครงการ	ผู้รับผิดชอบ	หมายเหตุ
7	โครงการพัฒนาความก้าวหน้าทางสายงานของบุคลากรคณะศิลปศาสตร์	100	100	200,000	1 ม.ค. - 17 ส.ค. 68	รองคณบดีฝ่ายวิชาการ/ ผู้ช่วยคณบดีฝ่ายวิชาการ	
8	โครงการพัฒนาอาจารย์ตามกรอบมาตรฐานวิชาชีพ (UP-PSF)	100	100	60,000	1 ม.ค. - 17 ส.ค. 68	รองคณบดีฝ่ายวิชาการ/ ผู้ช่วยคณบดีฝ่ายวิชาการ	
รวม				960,000			
<b>1.1.2 รองคณบดีฝ่ายคุณภาพนิสิต</b>							
1	โครงการ UP Freshmen Sport Day (กีฬาน้องใหม่)	100	100	10,000	1 พ.ย.-30 ธ.ค. 67	รองคณบดีฝ่ายคุณภาพนิสิต	
2	โครงการศิลปะฯ อาสา คนทำดี	100	100	50,000	1 ม.ย.-31 ก.ค.68	รองคณบดีฝ่ายคุณภาพนิสิต	
3	โครงการพัฒนาศักยภาพผู้นำนิสิตคณะศิลปศาสตร์	100	100	30,000	1 ก.ค.-31 ส.ค. 68	รองคณบดีฝ่ายคุณภาพนิสิต	
4	โครงการสานสัมพันธ์นิสิตน้องใหม่ หล่อหลอมดวงใจเลือกสีส้ม ชูชู	100	100	70,000	1 ก.ค.-31 ส.ค. 68	รองคณบดีฝ่ายคุณภาพนิสิต	
5	โครงการสร้างเสริมศักยภาพตามสมรรถนะและทักษะแห่งอนาคต	100	100	40,000	1 -31 ก.ค. 68	รองคณบดีฝ่ายคุณภาพนิสิต	
6	โครงการ Lib Arts' Talk	100	100	30,000	1 พ.ย.67-30 ส.ค. 68	รองคณบดีฝ่ายคุณภาพนิสิต	
7	โครงการสุนทรียศิลป์แห่งภาษา (Lib Arts' Smart Talk)	100	100	40,000	1-30 ส.ค. 68	รองคณบดีฝ่ายคุณภาพนิสิต	

ที่	ชื่อโครงการ	ผลการดำเนินงาน 67	เป้าหมาย(ร้อยละ) ปี 68	งบประมาณ	ช่วงดำเนินโครงการ	ผู้รับผิดชอบ	หมายเหตุ
8	โครงการพัฒนาศักยภาพอาจารย์ที่ศึกษาคณะศิลปศาสตร์	100	100	25,000	1-30 พ.ค. 68	รองคณบดีฝ่ายคุณภาพนิสิต	
9	โครงการเทศกาลภาษาและวัฒนธรรมนานาชาติ (International Language festival)	100	100	70,000	1 พ.ย.-30 ธ.ค. 67	รองคณบดีฝ่ายคุณภาพนิสิต	
รวม				365,000			
<b>1.2 โครงการประจำ</b>							
<b>1.2.1 รองคณบดีฝ่ายคุณภาพนิสิต</b>							
1	โครงการน้อมยินดีที่รับปริญญา	100	100	10,000	1-28 ก.พ.68	รองคณบดีฝ่ายคุณภาพนิสิต	
2	โครงการประชุมผู้ปกครองนิสิตใหม่คณะศิลปศาสตร์	100	100	20,000	1-30 มิ.ย.68	รองคณบดีฝ่ายคุณภาพนิสิต	
3	โครงการพัฒนาระบบและกลไกในการสร้างเครือข่ายศิษย์เก่าคณะศิลปศาสตร์	100	100	10,000	1-31 พ.ค.68	รองคณบดีฝ่ายคุณภาพนิสิต	
4	โครงการส่งเสริมการประกวดแข่งขันทักษะทางภาษาของนิสิตคณะศิลปศาสตร์ในระดับอุดมศึกษา	N/A	100	50,000	1 ต.ค.67-30 ก.ค.68	รองคณบดีฝ่ายคุณภาพนิสิต	
5	โครงการงานพระราชทานปริญญาบัตร	100	100	200,000	1-28 ก.พ.68	รองคณบดีฝ่ายคุณภาพนิสิต	
6	โครงการ Lib'Arts Idol		100	20,000	1-30 มิ.ย.68	รองคณบดีฝ่ายคุณภาพนิสิต	

ที่	ชื่อโครงการ	ผลการดำเนินงาน 67	เป้าหมาย(ร้อยละ) ปี 68	งบประมาณ	ช่วงดำเนินโครงการ	ผู้รับผิดชอบ	หมายเหตุ
7	โครงการประกันคุณภาพการศึกษาระดับหลักสูตรตามเกณฑ์ AUN-QA	100	100	80,000	1 ก.ค.-30 ส.ค.68	รองคณบดีฝ่ายคุณภาพนิสิต	
รวม				390,000			
<b>1.2.2 สาขาวิชาภาษาจีน</b>							
1	โครงการพัฒนาอาจารย์สาขาวิชาภาษาจีน	100	100	30,000	1 – 3 พ.ย. 67	ผศ.ดร.ธิดานนท์ พูพวง	
2	โครงการอบรมเพื่อพัฒนาทักษะวิชาเอกสาขาวิชาภาษาจีน สำหรับ 4 ชั้นปี	100	100	10,000	1-31 ม.ค.68	ผศ.ดร.สุภัทรา โยธินศิริกุล	
3	โครงการภาษาจีนเพื่อวิชาชีพ	100	100	40,000	1-30 พ.ย.67	ผศ.ดร.ธิดานนท์ พูพวง	
4	โครงการส่งเสริมวัฒนธรรมและภาษาจีน	100	100	25,000	1 พ.ย.-30 ธ.ค. 67	ดร.จินตนา ศรีเงิน อ ศศิธร นุริตมนต์	
5	โครงการส่งเสริมการเรียนรู้ภาษาจีนผ่านเทคโนโลยีสารสนเทศจีน	100	100	15,000	1-31 ต.ค.67	ดร.จินตนา ศรีเงิน	
6	โครงการปฐมนิเทศฝึกงานและปฏิบัติสหกิจนิสิตสาขาวิชาภาษาจีน	100	100	25,000	1-31 ต.ค.67	ดร.จินตนา ศรีเงิน	
7	โครงการอบรมด้านการสอนภาษาจีน	100	100	30,000	1 ม.ค.-17 ส.ค.68	ดร.สุนทรี ศรีวันทนียกุล	

ที่	ชื่อโครงการ	ผลการดำเนินงาน 67	เป้าหมาย(ร้อยละ) ปี 68	งบประมาณ	ช่วงดำเนินโครงการ	ผู้รับผิดชอบ	หมายเหตุ
8	โครงการส่งเสริมทักษะภาษาศาสตร์ภาษาจีน	100	100	10,000	1-30 ม.ค.68	ดร.โสสมวรรณ พัวเวส	
9	โครงการปัจฉิมนิเทศฝึกงานและปฏิบัติสหกิจนิสิตสาขาวิชาภาษาจีน	100	100	5,000	1-31 ม.ค.68	ดร.จินตนา ศรีเงิน	
10	โครงการนำเสนอผลงานวิชาการและนวัตกรรมของนิสิตสาขาวิชาภาษาจีน	100	100	5,000	1-31 ก.ค.68	อ.ภัทรพงศ์ พึ่งงาม	
รวม				195,000			
<b>1.2.3 สาขาวิชาภาษาญี่ปุ่น</b>							
1	โครงการพัฒนาอาจารย์สาขาวิชาภาษาญี่ปุ่น	100	100	25,000	1-31 พ.ค.68	ผศ.ณภัทร แสนโกชน์	
2	โครงการอบรมเพื่อพัฒนาทักษะวิชาเอกสาขาวิชาภาษาญี่ปุ่นสำหรับ 4 ชั้นปี	100	100	12,000	1-31 มี.ค.68	นางสาวพันธุ์พิชญา ปัญญาฟู	
3	โครงการนิสงไซ (เทศกาลวัฒนธรรมญี่ปุ่น)	100	100	38,000	1-31 ม.ค.68	นายณัฐกร คำปวน นายปรีชา ใจหาญ Mr.Toshiaki Kanaya Mr.Isao Yamaki	
4	โครงการสัมมนาอาชีพสาขาวิชาภาษาญี่ปุ่น	100	100	25,000	1-28 ก.พ.68	นายอิทธิพล บัวย่อย	

ที่	ชื่อโครงการ	ผลการดำเนินงาน 67	เป้าหมาย(ร้อยละ) ปี 68	งบประมาณ	ช่วงดำเนินโครงการ	ผู้รับผิดชอบ	หมายเหตุ
5	โครงการปัจฉิมนิเทศนิสิตสาขาวิชาภาษาญี่ปุ่น	100	100	10,000	1-31 ม.ค.68	นางสาวพันธุ์พิชญา ปัญญาฟู	
รวม				110,000			
<b>1.2.4 สาขาวิชาภาษาไทย</b>							
1	โครงการพัฒนาอาจารย์สาขาวิชาภาษาไทย	100	100	30,000	1 มิ.ย.-17 ส.ค.68	ดร.บัณฑิต ทิพย์เดช / ผศ.ดร.เอี่ยมพร ทิพย์เดช	
2	โครงการอบรมเพื่อพัฒนาทักษะวิชาเอกสาขาวิชาภาษาไทยสำหรับ 4 ชั้นปี	100	100	20,000	1 ม.ค.-31 มี.ค.68	นางสาวจินตนา แปบดิบ / ดร.วรัญญา ยิ่งยงค์ดี	
3	โครงการบูรณาการทักษะภาษาไทยเพื่อวิชาชีพ	100	100	41,000	1 มิ.ย.-17 ส.ค.68	ดร.วัชรินทร์ แก่นจันทร์/ ผศ.ภัทรา เอกประเสริฐ	
4	โครงการ “เพชรภาษาไทย” เพื่อการเรียนรู้ภาษาและวัฒนธรรม	100	100	115,000	1 ก.ค.-17 ส.ค.68	ดร.นลินภัทร์ เมฆเกียรียงไกร / ดร.ปาริชาติ โปธิ	
5	โครงการปฐมนิเทศและปัจฉิมนิเทศนิสิตฝึกงานสาขาวิชาภาษาไทย	100	100	25,000	1 ต.ค.67-28 ก.พ.68	นางสาวพาณี ศรีวิภาต / นายอนุรักษ์ ไชยฮั้ง	
รวม				231,000			
<b>1.2.5 สาขาวิชาภาษาฝรั่งเศส</b>							
1	โครงการพัฒนาอาจารย์สาขาวิชาภาษาฝรั่งเศส	100	100	15,000	1 เม.ย.-31 พ.ค.68	อ.แสงเดือน กาศลังกา	



ที่	ชื่อโครงการ	ผลการดำเนินงาน 67	เป้าหมาย(ร้อยละ) ปี 68	งบประมาณ	ช่วงดำเนินโครงการ	ผู้รับผิดชอบ	หมายเหตุ
2	โครงการอบรมเพื่อพัฒนาทักษะวิชาเอกสาขาวิชาภาษาฝรั่งเศสสำหรับ 4 ชั้นปี	100	100	11,500	1 ม.ค.-31 ก.ค.68	อ.อติคมน์ จิตรเกษมสุข	
3	โครงการภาษาฝรั่งเศสเพื่อวิชาชีพ	100	100	18,000	1 พ.ย. 67-28 มิ.ย. 68	อ.ยุวเรศ เลหาพรค/ดร. สุวรรณา ดลภราดร/ อ.แสงเดือน กาศลังกา/ อ.อติคมน์ จิตรเกษมสุข และ อ.Luc NGUYEN	
4	โครงการส่งเสริมวัฒนธรรมและภาษา	100	100	25,500	1 ต.ค.67-17 ส.ค.68	ดร.จารุกัญญา จิตรวงศ์นันท์	
รวม				70,000			
<b>1.2.6 สาขาวิชาภาษาอังกฤษ</b>							
1	โครงการพัฒนาอาจารย์สาขาวิชาภาษาอังกฤษ	100	100	35,000	1 มี.ค. - 31 พ.ค. 68	ดร.คารินทร์ อินทับทิม	
2	โครงการอบรมเพื่อพัฒนาทักษะวิชาเอกสาขาวิชาภาษาอังกฤษสำหรับ 4 ชั้นปี	100	100	60,000	1 มิ.ย. - 31 ส.ค. 68	ดร.เบญจพร เทพสีห์หนู	
3	โครงการภาษาอังกฤษเพื่อวิชาชีพ	100	100	50,000	1 ต.ค.67 - 31 มี.ค. 68	ดร.กุลธิดา คำมี	
4	โครงการเรียนรู้ภาษาอังกฤษและวัฒนธรรม	100	100	30,000	1-31 ม.ค. 68	ผศ.ดร.ชวณพิศ ศรีวิชัย	
5	โครงการปฐมนิเทศนิสิตฝึกงานและสหกิจศึกษา	100	100	20,000	1-31 ต.ค.67	ผศ.ดร.รัฐภาคย์ ทัฬหยาวิสัย พรรณ	

ที่	ชื่อโครงการ	ผลการดำเนินงาน 67	เป้าหมาย(ร้อยละ) ปี 68	งบประมาณ	ช่วงดำเนินโครงการ	ผู้รับผิดชอบ	หมายเหตุ
6	โครงการเตรียมความพร้อมเพื่อการทดสอบวัดระดับภาษาอังกฤษตามมาตรฐานสากล (TOEIC/TOEFL/IELTS)	100	100	25,000	1 ก.ค. - 31 ส.ค. 68	อ.นฤกร แสงศรีจันทร์	
	รวม			220,000			
<b>2 พัฒนางานวิจัยและนวัตกรรมเพื่อยกระดับคุณภาพชีวิตชุมชน</b>							
<b>2.1 โครงการตามยุทธศาสตร์</b>							
1	โครงการพัฒนาคุณภาพงานวิจัย	N/A	100	160,000	1 ต.ค. 67 – 30 ก.ค. 68	รองคณบดีฝ่ายกิจการพิเศษ/ ผู้ช่วยคณบดี	
	รวม			160,000			
<b>2.2 โครงการประจำ</b>							
1	โครงการจัดสรรทุนวิจัยงบประมาณรายได้คณะศิลปศาสตร์	100	100	850,000	1 ม.ค.- 31 ก.ค.68	รองคณบดีฝ่ายกิจการพิเศษ/ ผู้ช่วยคณบดี	
2	โครงการสนับสนุนการบริหารจัดการและสมาชิกเครือข่าย	100	100	50,000	1 ต.ค. 67- 31 ก.ค. 68	รองคณบดีฝ่ายกิจการพิเศษ/ ผู้ช่วยคณบดี	
	รวม			900,000			
<b>3 บูรณาการองค์ความรู้ด้านภาษากับการบริการวิชาการ วิจัยและการเรียนการสอน และการทำนุ บำรุงศิลปวัฒนธรรม</b>							
<b>3.1 โครงการตามยุทธศาสตร์</b>							

ที่	ชื่อโครงการ	ผลการดำเนินงาน 67	เป้าหมาย(ร้อยละ) ปี 68	งบประมาณ	ช่วงดำเนินโครงการ	ผู้รับผิดชอบ	หมายเหตุ
<b>3.1.1 รองคณบดีฝ่ายกิจการพิเศษ</b>							
1	โครงการบริการวิชาการด้านการอบรมภาษาต่างประเทศ	N/A	100	125,000	1 ต.ค. 67– 30 ก.ค. 68	รองคณบดีฝ่ายกิจการพิเศษ	
2	โครงการสอบวัดความรู้ภาษาต่างประเทศมาตรฐาน	N/A	100	29,680	1 ต.ค. 67– 30 ก.ค. 68	รองคณบดีฝ่ายกิจการพิเศษ	
รวม				154,680			
<b>3.1.2 รองคณบดีฝ่ายคุณภาพนิสิต</b>							
1	โครงการประเพณีแห่ผ้าห่มพระธาตุจอมทอง	100	100	50,000	1-31 มี.ค.68	รองคณบดีฝ่ายคุณภาพนิสิต	
2	โครงการเสียงศิลป์ (Voice of LibArts)	N/A	100	30,000	1-30 เม.ย.68	รองคณบดีฝ่ายคุณภาพนิสิต	
3	โครงการสารศิลป์ฯ	N/A	100	30,000	1-30 เม.ย.68	รองคณบดีฝ่ายคุณภาพนิสิต	
รวม				110,000			
<b>3.2 โครงการประจำ</b>							
<b>3.2.1 รองคณบดีฝ่ายกิจการพิเศษ</b>							
1	โครงการพัฒนาข้อสอบวัดระดับรายชั้นปี	N/A	100	50,000	1 ต.ค. 67– 30 ก.ค. 68	รองคณบดีฝ่ายกิจการพิเศษ	
2	โครงการจัดสอบวัดระดับผลลัพธ์การเรียนรู้	100	100	125,500	1 ต.ค. 67– 30 ก.ค. 68	รองคณบดีฝ่ายกิจการพิเศษ	

ที่	ชื่อโครงการ	ผลการดำเนินงาน 67	เป้าหมาย(ร้อยละ) ปี 68	งบประมาณ	ช่วงดำเนินโครงการ	ผู้รับผิดชอบ	หมายเหตุ
3	โครงการปรับปรุงระบบฐานข้อมูลศูนย์ภาษา	N/A	100	80,000	1 ต.ค. 67– 30 ก.ค. 68	รองคณบดีฝ่ายกิจการพิเศษ	
4	โครงการจัดสอบวัดความรู้ภาษาอังกฤษ	100	100	655,700	1 ต.ค. 67– 30 ก.ค. 68	รองคณบดีฝ่ายกิจการพิเศษ	
5	โครงการอบรมและสอบ English for Undergraduates	100	100	148,800	1 ต.ค. 67– 30 ก.ค. 68	รองคณบดีฝ่ายกิจการพิเศษ	
6	โครงการบริการด้านการแปลและล่าม	N/A	100	30,000	1 ต.ค. 67– 30 ก.ค. 68	รองคณบดีฝ่ายกิจการพิเศษ	
7	โครงการพัฒนาทักษะภาษาอังกฤษและสอบวัดความรู้ภาษาอังกฤษสำหรับนิสิตโครงการพิเศษ	N/A	100	37,800	1 ต.ค. 67– 30 ก.ค. 68	รองคณบดีฝ่ายกิจการพิเศษ	
8	โครงการพัฒนาศักยภาพนิสิตมหาวิทยาลัยพะเยาผ่านโครงการนรายวิชาภาษาไทย	100	100	20,000	1 ต.ค. 67– 30 ก.ค. 68	รองคณบดีฝ่ายกิจการพิเศษ	
9	โครงการพัฒนาศักยภาพด้านภาษาและสอบวัดความรู้สำหรับนิสิตระดับบัณฑิตศึกษา	100	100	273,520	1 ต.ค. 67– 30 ก.ค. 68	รองคณบดีฝ่ายกิจการพิเศษ	
รวม				1,421,320			
<b>3.2.2 รองคณบดีฝ่ายคุณภาพนิสิต</b>							
1	โครงการศักดิ์ศรี ศักดิ์สิทธิ์ สัมฤทธิ์พระนาม	100	100	15,000	1 มิ.ย.-31 ก.ค. 68	รองคณบดีฝ่ายคุณภาพนิสิต	
2	โครงการไหว้ครูคณะศิลปศาสตร์	100	100	16,000	1-30 ก.ค.68	รองคณบดีฝ่ายคุณภาพนิสิต	

ที่	ชื่อโครงการ	ผลการดำเนินงาน 67	เป้าหมาย(ร้อยละ) ปี 68	งบประมาณ	ช่วงดำเนินโครงการ	ผู้รับผิดชอบ	หมายเหตุ
3	โครงการสุขสะอาดใหม่เมือง และทำบุญคณะศิลปศาสตร์	100	100	30,000	1-30 เม.ย.68	รองคณบดีฝ่ายคุณภาพนิสิต	
4	โครงการทำบุญคณะศิลปศาสตร์	100	100	25,000	1-31 ม.ค. 68	รองคณบดีฝ่ายคุณภาพนิสิต	
รวม				86,000			
<b>4. บริหารองค์กรอย่างมีประสิทธิภาพและโปร่งใสเพื่อก่อให้เกิดวัฒนธรรมคุณภาพ</b>							
<b>4.1 โครงการตามยุทธศาสตร์</b>							
1	โครงการพัฒนาระบบสารสนเทศเพื่อการบริหารจัดการและตัดสินใจ	100	100	60,000	1 ม.ค.68-31 ก.ค.68	รองคณบดีฝ่ายบริหาร/ ผู้ช่วยคณบดี	
2	โครงการพัฒนาสภาวะแวดล้อมและความปลอดภัยในการทำงาน	N/A	100	50,000	1 ม.ค.68-31 ก.ค.68	รองคณบดีฝ่ายบริหาร/ ผู้ช่วยคณบดี	
รวม				110,000			
<b>4.2 โครงการประจำ</b>							
1	โครงการพัฒนาบุคลากรสายสนับสนุน	100	100	160,000	1 ม.ค.68-31 ก.ค.68	รองคณบดีฝ่ายบริหาร/ ผู้ช่วยคณบดี	
2	โครงการการจัดทำแผนบริหารความเสี่ยง	100	100	3,000	1 ม.ค.68-31 ก.ค.68	รองคณบดีฝ่ายบริหาร/ ผู้ช่วยคณบดี	
3	โครงการประชุมบุคลากรและการประชาสัมพันธ์ในองค์กร	100	100	167,000	1 ม.ค.68-31 ก.ค.68	รองคณบดีฝ่ายบริหาร/ ผู้ช่วยคณบดี	

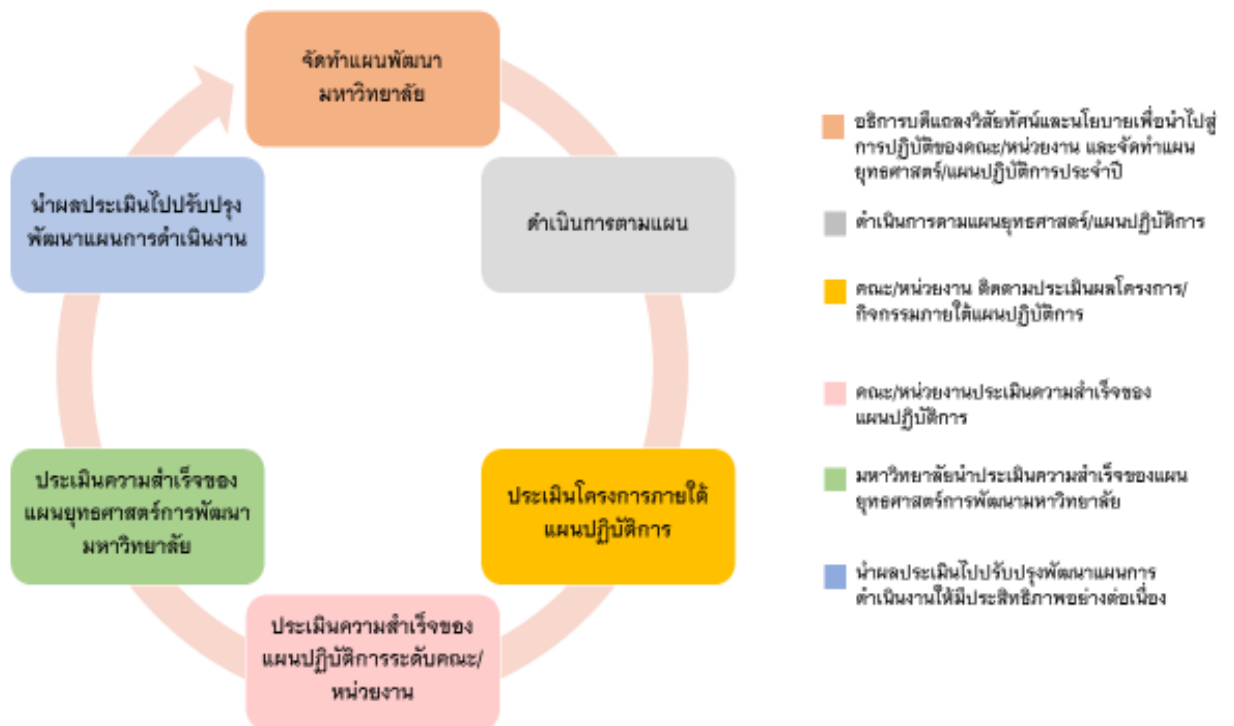
ที่	ชื่อโครงการ	ผลการดำเนินงาน 67	เป้าหมาย(ร้อยละ) ปี 68	งบประมาณ	ช่วงดำเนินโครงการ	ผู้รับผิดชอบ	หมายเหตุ
4	โครงการพัฒนาและประเมินระบบการบริหารจัดการสู่ความเป็นเลิศ (EdPEX)	100	100	190,000	1 ม.ค.68-15 ก.ย.68	รองคณบดีฝ่ายบริหาร/ ผู้ช่วยคณบดี	
5	โครงการกีฬาบุคลากร	100	100	20,000	1 ธ.ค.67- 28 ก.พ. 68	รองคณบดีฝ่ายบริหาร/ ผู้ช่วยคณบดี	
รวม				540000			
รวมงบประมาณทั้งหมด 82 โครงการ				6,023,000			

### บทที่ 3

## การติดตามและประเมินผล

### 3.1 แนวทางการติดตามประเมินผลแผนปฏิบัติการประจำปีงบประมาณ พ.ศ. 2568

แผนปฏิบัติการประจำปีงบประมาณ พ.ศ. 2568 มีวัตถุประสงค์เพื่อให้ทราบถึงความก้าวหน้าของการดำเนินงาน ปัญหา และอุปสรรค และเพื่อเป็นแนวทางในการปรับปรุงพัฒนา มหาวิทยาลัยอย่างต่อเนื่อง รวมทั้งเพื่อนำประสบการณ์จากการทำงานไปกำหนดนโยบายการบริหารงานเพื่อพัฒนามหาวิทยาลัยให้เจริญก้าวหน้าและบรรลุวิสัยทัศน์ของอธิการบดีต่อไป โดยมีกระบวนการประเมินด้วยการรวบรวมข้อมูลและวิเคราะห์ข้อมูลผลการดำเนินงานทั้งในเชิงปริมาณและคุณภาพ โดยเปรียบเทียบค่าเป้าหมายและแผนการดำเนินงานกับผลการดำเนินงาน และการเบิกจ่ายงบประมาณของทุกหน่วยงานในมหาวิทยาลัยพะเยา เพื่อเสนอต่อคณะกรรมการบริหารมหาวิทยาลัย และคณะกรรมการสภามหาวิทยาลัยตามลำดับ ดังรูปแสดงผังการประเมินต่อไปนี้



รูปที่ 1 ผังการประเมินความสำเร็จของแผนยุทธศาสตร์

กองแผนงาน พัฒนาระบบการจัดการด้านงบประมาณและแผนงาน (ระบบ e-Budget) เพื่อนำมาใช้ในการเพิ่มขีดความสามารถในการติดตามประเมินผลการดำเนินงานตามแผนยุทธศาสตร์ และแผนปฏิบัติการ รวมทั้งติดตามการใช้จ่ายเงินงบประมาณที่ถูกต้องแม่นยำ เชื่อถือได้ และมีความโปร่งใส ตรวจสอบผลการดำเนินงานได้ตลอดเวลา ซึ่งจะสามารถนำผลลัพธ์จากระบบ e-Budget ไปวิเคราะห์และรายงานผลการวิเคราะห์ในเชิงสารสนเทศสนับสนุนการตัดสินใจของผู้บริหารได้อย่างรวดเร็วและมีประสิทธิภาพ โดยขณะนี้อยู่ในระหว่างการเปิดใช้งานระบบในระยะที่ 3 ด้านการจัดการวางแผนด้านงบประมาณประจำปี การวางแผนโครงการตามแผนปฏิบัติการประจำปี ด้านการรายงานการเบิกจ่ายงบประมาณตามแผนปฏิบัติการประจำปี และผลการดำเนินงานตามตัวชี้วัดของหน่วยงานในรอบ 6 เดือน และรอบ 12 เดือน

### 3.2 ระบบและกลไกการติดตามประเมินผลการปฏิบัติงาน

การติดตามประเมินผลการปฏิบัติงานเพื่อให้ทราบความสำเร็จของการบรรลุตามเป้าหมาย และตัวชี้วัดของแผนยุทธศาสตร์ มีระบบและกลไกดังนี้

- 1) วางระบบการประเมินผลแผนยุทธศาสตร์ฯ เชิงบูรณาการที่มุ่งนำเสนอผลผลิต (Output) ผลลัพธ์ (Outcome) และผลกระทบ (Impact) โดยให้มีการประเมินตนเองเพื่อสร้างกระบวนการเรียนรู้ และให้มีการติดตามประเมินผลจากคณะกรรมการที่เป็นกลาง กำหนดเกณฑ์การประเมินที่ชัดเจน โปร่งใส มีมาตรฐานและถูกต้องตามหลักวิชาการ
- 2) สร้างความสอดคล้องของการประเมินผลการดำเนินงานตามแผนยุทธศาสตร์กับการประเมินการปฏิบัติงานตามระดับของตัวชี้วัดการดำเนินงาน ตั้งแต่ระดับหัวหน้าส่วนงาน ผู้อำนวยการ หัวหน้างาน และบุคลากรรายบุคคล
- 3) ดำเนินการติดตามประเมินผลการดำเนินงานตามแผนยุทธศาสตร์ฯ ตามตัวบ่งชี้และตามกรอบเวลาที่กำหนดอย่างต่อเนื่อง พร้อมทั้งการนำผลการประเมินมาปรับปรุงพัฒนาให้บรรลุเป้าหมายทั้งในเชิงปริมาณและเชิงคุณภาพ
- 4) รายงานผลการดำเนินงานตามแผนปฏิบัติการต่อคณะบดี ต่ออธิการบดี คณะกรรมการบริหารมหาวิทยาลัย และสภามหาวิทยาลัย ตามลำดับ



### 3.3 กรอบเวลาการติดตามประเมินผล

สำนักประเมินคุณธรรมและความโปร่งใส สำนักงานคณะกรรมการป้องกันและปราบปรามการทุจริตแห่งชาติ ได้กำหนดให้มีการติดตามประเมินผลแผนปฏิบัติการประจำปีงบประมาณ ปีงบประมาณละ 2 ครั้ง ผ่านทางการรายงานแผนปฏิบัติการ พ.ศ. 2568 รอบ 6 เดือน (ตุลาคม 2567 – มีนาคม 2568 ) และรอบ 12 เดือน (เมษายน 2568 – กันยายน 2568)

### 3.4 องค์ประกอบของรายงานผลการดำเนินงาน

การรายงานผลประเมินความสำเร็จของแผนปฏิบัติการ ประจำปีงบประมาณ พ.ศ. 2568 ได้มีการติดตามประเมินผลและรายงานผลการดำเนินงานรอบ 6 เดือน และรอบ 12 เดือน เสนอต่อคณะกรรมการบริหารมหาวิทยาลัยพะเยา และเผยแพร่ตามข้อกำหนด ITA โดยมีองค์ประกอบของการรายงาน ดังนี้

1) การรายงานผลการประเมินความสำเร็จของแผนปฏิบัติการคณะศิลปศาสตร์ ประจำปีงบประมาณ พ.ศ. 2568 รอบ 6 เดือน และรอบ 12 เดือน

2) การรายงานผลการประเมินความสำเร็จของยุทธศาสตร์การพัฒนาคณะศิลปศาสตร์ ประจำปีงบประมาณ พ.ศ. 2568

ซึ่งกระบวนการปฏิบัติงานทั้งหมด จะปฏิบัติการผ่านระบบการจัดการด้านงบประมาณและแผนงาน (e-Budget) และใช้ข้อมูลจากระบบการจัดการด้านงบประมาณและแผนงาน (e-Budget) ในการรายงานผลการปฏิบัติงานประจำปีงบประมาณนั้น ๆ

.....