



คณะศิลปศาสตร์

แผนบริหารและแผนพัฒนาบุคลากร
คณะศิลปศาสตร์ มหาวิทยาลัยพะเยา

พ.ศ. 2569

สารบัญ

เรื่อง	หน้า
บทที่ 1 บทนำ	
1.1 ความเป็นมาของคณะศิลปศาสตร์	5
1.2 เป้าหมายการดำเนินงานตามพันธกิจหลักของมหาวิทยาลัยพะเยา	9
1.3 เป้าหมายการดำเนินงานตามพันธกิจหลักของคณะศิลปศาสตร์	9
1.4 ปรัชญา ปณิธาน วิสัยทัศน์ พันธกิจ ค่านิยมร่วม สมรรถนะหลักและอัตลักษณ์บัณฑิต ของคณะศิลปศาสตร์	10
1.5 บุคลากร (Workforce Profile) และสมรรถนะและทักษะที่สะท้อนขีดความสามารถบุคลากร	11
1.5.1 บุคลากรคณะศิลปศาสตร์ แยกตามคุณวุฒิและตำแหน่งวิชาการ	11
1.5.2 สมรรถนะและทักษะที่สะท้อนขีดความสามารถของบุคลากร	12
1.6 โครงสร้างผู้บริหาร คณะศิลปศาสตร์ มหาวิทยาลัยพะเยา	15
1.7 โครงสร้างผู้บริหาร คณะศิลปศาสตร์ มหาวิทยาลัยพะเยา	16
บทที่ 2 ข้อมูลอัตรากำลังบุคลากรคณะศิลปศาสตร์	17
2.1 ข้อมูลอัตรากำลังบุคลากรคณะศิลปศาสตร์	17
ข้อมูลบุคลากรสายวิชาการ	18
ข้อมูลบุคลากรสายสนับสนุน	19
2.2 แผนการจัดหาบุคลากรและทดแทนอัตรากำลังเกษียณอายุ สายวิชาการ	20
2.3 ข้อมูลบุคลากรสายวิชาการ ที่ต้องลาศึกษาต่อและการขอกำหนดตำแหน่งทางวิชาการ	30

2.4	แผนการจัดทำบุคลากรสายสนับสนุน และทดแทนอัตราเกษียณอายุ	40
2.5	ข้อมูลบุคลากรสายสนับสนุน ที่ต้องยื่นขอกำหนดตำแหน่งที่สูงขึ้น	41
2.6	แผนการดำเนินงานการบริหารทรัพยากรบุคคล	42
บทที่ 3	บริบทการพัฒนาทรัพยากรบุคคล	45
3.1	แนวทางการพัฒนาทรัพยากรบุคคล	45
3.2	สภาพปัจจุบันด้านการบริหารทรัพยากรบุคคล	46
3.3	ความต้องการด้านขีดความสามารถและอัตรากำลัง	49
3.4	นโยบายการบริหารและการพัฒนาทรัพยากรบุคคล	52
3.5	กระบวนการจัดทำแผนการบริหารและพัฒนาทรัพยากรบุคคล	53
3.6	กระบวนการพัฒนาทรัพยากรบุคคล	54
3.7	กระบวนการสรรหาบุคลากรคณะศิลปศาสตร์	56
3.8	การสนับสนุนทุนวิจัยและทุนเพื่อการเผยแพร่ผลงานทางวิชาการ	57
บทที่ 4	ยุทธศาสตร์การพัฒนาบุคลากร คณะศิลปศาสตร์ มหาวิทยาลัยพะเยา	59
4.1	ยุทธศาสตร์การพัฒนาบุคลากรคณะศิลปศาสตร์ พ.ศ. 2569 – 2573	61
4.1.1	ยุทธศาสตร์การพัฒนาศมรรถนะและความก้าวหน้าในสายงาน	61
4.1.2	ผลผลิต (Output) และตัวชี้วัด ด้านการพัฒนาศมรรถนะและความก้าวหน้า	61
4.1.3	ยุทธศาสตร์การพัฒนาสภาพแวดล้อมในการทำงาน	62
4.1.4	ยุทธศาสตร์การเสริมสร้างวัฒนธรรมองค์กรและค่านิยมร่วมองค์กร	63

4.1.5 ยุทธศาสตร์การพัฒนาปรับปรุงการปฏิบัติงานที่ดี	64
4.2 แผนยุทธศาสตร์การพัฒนาบุคลากรสายวิชาการคณะศิลปศาสตร์	66
4.3 โครงการส่งเสริมและสนับสนุนบุคลากร	69
4.3.1 การเตรียมคนและเสริมสร้างศักยภาพคน	69
4.3.2 การสร้างงานวิจัยและนวัตกรรม	70
4.3.3 การพัฒนาระบบบริหารจัดการที่ทันสมัย มีประสิทธิภาพ	70
บทที่ 5 การติดตามการประเมินผลและการปรับปรุงแผนพัฒนาบุคลากร	71
5.1 การติดตาม ประเมินผลการดำเนินงานตามโครงการ	71
5.2 การนำแผนการบริหารและพัฒนาบุคลากรคณะศิลปศาสตร์สู่การปฏิบัติ	72
5.3 การติดตามและประเมินผล	72
5.4 ประโยชน์ที่คาดว่าจะได้รับ	72
ภาคผนวก	
<u>ภาคผนวก ก:</u> ข้อมูลด้านผลงานวิชาการประเภทเอกสารประกอบการสอน/หนังสือ/วิจัย บุคลากรสายวิชาการ เข้าร่วมโครงการพัฒนาอาจารย์เข้าสู่ตำแหน่งทางวิชาการ	74
<u>ภาคผนวก ข:</u> ข้อมูลด้านผลงานวิชาการเพื่อเตรียมความพร้อมในการพัฒนาตนเอง การขอกำหนดตำแหน่ง บุคลากรสายวิชาการ	86
<u>ภาคผนวก ค:</u> ความต้องการในการพัฒนาตนเอง บุคลากรสายสนับสนุน	92

บทที่ 1 บทนำ

1.1 ความเป็นมาของคณะศิลปศาสตร์

คณะศิลปศาสตร์ ชื่อเดิมคือ สำนักวิชาศิลปศาสตร์ เริ่มก่อตั้งเป็นครั้งแรกเมื่อ พ.ศ. 2538 ในชื่อ กลุ่มวิชาศิลปศาสตร์ โดยเปิดสอนหลักสูตรบริหารธุรกิจบัณฑิต สาขาวิชาการบริหารธุรกิจ และหลักสูตรศิลปศาสตรบัณฑิต สาขาวิชาภาษาอังกฤษ ซึ่งเป็นการจัดการเรียนการสอนในวันเสาร์และวันอาทิตย์ ณ สถานที่ทำการชั่วคราวของวิทยาเขตที่โรงเรียนพะเยาพิทยาคม อำเภอเมืองพะเยา จังหวัดพะเยา ต่อมาในปี พ.ศ. 2542 ได้ย้ายสถานที่ทำการมายังตำบลแม่กา อำเภอเมืองพะเยา และเริ่มจัดการเรียนการสอนในวันและเวลาราชการ

ในปี 2557 คณะศิลปศาสตร์ ได้จัดการเรียนการสอนทางด้านภาษา โดยมีหลักสูตร 9 หลักสูตร ดังนี้

ตารางที่ 1 การจัดการเรียนการสอนในปี 2557

ระดับการศึกษา	ชื่อหลักสูตร	ชื่อย่อของหลักสูตร
ระดับปริญญาตรี	1. ศิลปศาสตรบัณฑิต (ภาษาจีน)	ศศ.บ. (ภาษาจีน)
	2. ศิลปศาสตรบัณฑิต (ภาษาญี่ปุ่น)	ศศ.บ. (ภาษาญี่ปุ่น)
	3. ศิลปศาสตรบัณฑิต (ภาษาไทย)	ศศ.บ. (ภาษาไทย)
	4. ศิลปศาสตรบัณฑิต (ภาษาฝรั่งเศส)	ศศ.บ. (ภาษาฝรั่งเศส)
	5. ศิลปศาสตรบัณฑิต (ภาษาอังกฤษ)	ศศ.บ. (ภาษาอังกฤษ)
ระดับปริญญาโท	6. ศิลปศาสตรมหาบัณฑิต (ภาษาไทย)	ศศ.ม. (ภาษาไทย)
	7. ศิลปศาสตรมหาบัณฑิต (ภาษาอังกฤษ)	ศศ.ม. (ภาษาอังกฤษ)
ระดับปริญญาเอก	8. ศิลปศาสตรดุษฎีบัณฑิต (ภาษาไทย)	ศศ.ด. (ภาษาไทย)
	9. ศิลปศาสตรดุษฎีบัณฑิต (ภาษาอังกฤษ)	ศศ.ด. (ภาษาอังกฤษ)

ที่มา: คณะศิลปศาสตร์ มหาวิทยาลัยพะเยา 2558

การก้าวเข้าสู่ปีงบประมาณ พ.ศ. 2558 คณะศิลปศาสตร์ ได้มีการดำเนินงานตามพันธกิจ และยุทธศาสตร์การดำเนินงานของมหาวิทยาลัย โดยมีการจัดตั้งหน่วยความเป็นเลิศทางการวิจัย บริการวิชาการ และทำนุบำรุงศิลปวัฒนธรรม ซึ่งเน้นการบูรณาการเข้ากับสหสาขาและบูรณาการทุกศาสตร์เข้าด้วยกัน ซึ่งอยู่ภายใต้ความรับผิดชอบของรองคณบดีฝ่ายวิจัย คณะศิลปศาสตร์

นอกจากนี้ในเดือน มกราคม 2558 มีการจัดตั้งศูนย์ภาษาคณะศิลปศาสตร์ขึ้น เพื่อใช้เป็นพื้นที่ และสนามสอบวัดระดับความรู้ทางภาษา (ภาษาจีน ภาษาอังกฤษ ภาษาฝรั่งเศส) และการให้บริการ ทางด้านภาษา ไม่ว่าจะเป็นการแปลภาษา การตัดเกลาภาษา รวมทั้งการแสวงหารายได้ และการบริการที่ ไม่ก่อให้เกิดรายได้ (In cash & In kind)

ในปีการศึกษา 2561 คณะศิลปศาสตร์ได้เปิดหลักสูตรใหม่จำนวน 2 หลักสูตร และจัดการเรียน การสอนทางด้านภาษาศาสตร์ ดังนี้

ตารางที่ 2 หลักสูตรใหม่ที่เปิดทำการเรียนการสอนในปีการศึกษา 2561 ระดับบัณฑิตศึกษา

ระดับการศึกษา	ชื่อหลักสูตร	ชื่อย่อของหลักสูตร
ระดับปริญญาโท	ศิลปศาสตรมหาบัณฑิต (ภาษาศาสตร์ประยุกต์)	ศศ.ม. (ภาษาศาสตร์ ประยุกต์)
ระดับปริญญาเอก	ศิลปศาสตรดุษฎีบัณฑิต (ภาษาศาสตร์ประยุกต์)	ศศ.ด. (ภาษาศาสตร์ ประยุกต์)

นอกจากนี้ ในคณะฯ ยังมีเปิดสอนในหลักสูตรคุณานทั้งในคณะ และภายนอกคณะ ดังนี้

ตารางที่ 3 หลักสูตรคุณานทั้งภายในและภายนอกคณะศิลปศาสตร์

ระดับการศึกษา	ชื่อหลักสูตร
ระดับปริญญาตรี (คุณานภายในคณะฯ)	หลักสูตรศิลปศาสตรบัณฑิต (ภาษาอังกฤษ) คุณานศิลปศาสตรบัณฑิต (ภาษาจีน)
	หลักสูตรศิลปศาสตรบัณฑิต (ภาษาอังกฤษ) คุณานศิลปศาสตรบัณฑิต(ภาษา ฝรั่งเศส)
ระดับปริญญาตรี (คุณานกับคณะอื่น)	หลักสูตรศิลปศาสตรบัณฑิต (ภาษาจีน) คุณานหลักสูตรการแพทย์แผนจีน บัณฑิต
	หลักสูตรศิลปศาสตรบัณฑิต (ภาษาอังกฤษ) คุณานนิติศาสตร์บัณฑิต (นิติศาสตร์)
	หลักสูตรศิลปศาสตรบัณฑิต (ภาษาอังกฤษ) คุณานวิทยาศาสตรบัณฑิต สาขาวิชาเทคโนโลยีสารสนเทศ

ตั้งแต่ปีการศึกษา 2563 จนถึงปัจจุบัน คณะมีหลักสูตรระยะสั้นที่ทำการจัดการเรียนการสอนมาแล้ว จำนวน 9 หลักสูตร โดยมีรายชื่อหลักสูตร ดังต่อไปนี้

1. หลักสูตรระยะสั้น “ภาษาอังกฤษเพื่อการโรงแรม”
2. หลักสูตรระยะสั้น “ภาษาญี่ปุ่นเพื่อเทคโนโลยียานยนต์สมัยใหม่เบื้องต้น”
3. หลักสูตรระยะสั้น “ภาษาฝรั่งเศสด้านอาหาร 1”
4. หลักสูตรระยะสั้น “ภาษาอังกฤษเพื่อพะเยาศึกษา 3 เมืองท่องเที่ยวล้านนาตะวันออก”
5. หลักสูตรระยะสั้น “การสื่อสารภาษาอังกฤษเบื้องต้น”
6. หลักสูตรระยะสั้น “การสนทนาภาษาจีนแบบเร่งรัด”
7. หลักสูตรระยะสั้น “ภาษาอังกฤษเพื่อการสื่อสารสำหรับพยาบาลวิชาชีพ”
8. หลักสูตรระยะสั้น “ภาษาไทยสำหรับชาวต่างประเทศ ระดับพื้นฐาน”
9. หลักสูตรระยะสั้น “ศิลปะการประพันธ์กวีนิพนธ์และเพลงเพื่ออาชีพ”

ในปี 2566 คณะศิลปศาสตร์ได้จัดการเรียนการสอน จำนวนทั้งหมด 11 หลักสูตร ดังนี้

ระดับการศึกษา	ชื่อหลักสูตร	ชื่อย่อของหลักสูตร
ระดับปริญญาตรี (5 หลักสูตร)	1. ศิลปศาสตรบัณฑิต (ภาษาจีน)	ศศ.บ. (ภาษาจีน)
	2. ศิลปศาสตรบัณฑิต (ภาษาญี่ปุ่น)	ศศ.บ. (ภาษาญี่ปุ่น)
	3. ศิลปศาสตรบัณฑิต (ภาษาไทย)	ศศ.บ. (ภาษาไทย)
	4. ศิลปศาสตรบัณฑิต (ภาษาฝรั่งเศส)	ศศ.บ. (ภาษาฝรั่งเศส)
	5. ศิลปศาสตรบัณฑิต (ภาษาอังกฤษ)	ศศ.บ. (ภาษาอังกฤษ)
ระดับปริญญาโท (3 หลักสูตร)	6. ศิลปศาสตรมหาบัณฑิต (ภาษาไทย)	ศศ.ม. (ภาษาไทย)
	7. ศิลปศาสตรมหาบัณฑิต (ภาษาอังกฤษ)	ศศ.ม. (ภาษาอังกฤษ)
	8. ศิลปศาสตรมหาบัณฑิต (ภาษาศาสตร์)	ศศ.ม. (ภาษาศาสตร์)
ระดับปริญญาเอก	9. ศิลปศาสตรปรัชญาบัณฑิต (ภาษาไทย)	ปร.ด. (ภาษาไทย)

(3 หลักสูตร)	10. ศิลปศาสตรปรัชญาบัณฑิต (ภาษาอังกฤษ)	ปร.ด. (ภาษาอังกฤษ)
	11. ศิลปศาสตรปรัชญาบัณฑิต (ภาษาศาสตร์)	ปร.ด. (ภาษาศาสตร์)

1.2 เป้าหมายการดำเนินงานตามพันธกิจหลักของมหาวิทยาลัยพะเยา

การกำหนดเป้าหมายการดำเนินงานตามพันธกิจหลัก สู่วิธีการดำเนินงานของมหาวิทยาลัยพะเยา ได้

กำหนดเป้าหมายการดำเนินงานตามพันธกิจหลัก 5 ด้าน ดังนี้

1. ผลิตกำลังคนที่มีสมรรถนะและทักษะแห่งอนาคต
2. วิจัยและนวัตกรรมพัฒนาเศรษฐกิจและสังคม
3. บริการวิชาการด้วยองค์ความรู้และนวัตกรรม
4. ทำนุบำรุงศิลปวัฒนธรรม และสืบสานเอกลักษณ์ความเป็นไทย
5. บริหารจัดการทันสมัยมีประสิทธิภาพ โปร่งใส และมีธรรมาภิบาล

1.3 เป้าหมายการดำเนินงานตามพันธกิจหลักของคณะศิลปศาสตร์

คณะศิลปศาสตร์ได้กำหนดเป้าหมายในการดำเนินงานตามพันธกิจหลัก 5 ด้าน ดังนี้

1. ผลิตกำลังคนที่มีสมรรถนะสูงและทักษะแห่งอนาคต
2. สร้างงานวิจัยและนวัตกรรมพัฒนาเศรษฐกิจ สังคม และชุมชน
3. บริการวิชาการแก่สังคมและชุมชนด้วยองค์ความรู้และนวัตกรรม
4. ทำนุบำรุงศิลปวัฒนธรรม และสืบสานเอกลักษณ์ความเป็นไทย
5. บริหารจัดการทันสมัย มีประสิทธิภาพ โปร่งใส และมีธรรมาภิบาล

1.4 ปรัชญา ปณิธาน วิสัยทัศน์ พันธกิจ ค่านิยมร่วม สมรรถนะหลักและอัตลักษณ์บัณฑิต ของคณะ
ศิลปศาสตร์

<p>ปรัชญามหาวิทยาลัย พะเยา (Philosophy)</p>	<ul style="list-style-type: none"> ● ปัญญาชีวิตี เสฏฐชีวิตี นาม (ปัญญาชีวิตี เสฏฐะชีวิตี นาม) "ดำรงชีวิตด้วยปัญญาประเสริฐที่สุด" (A Life of Wisdom Is the Most Wondrous of All)
<p>ปณิธานมหาวิทยาลัย พะเยา (Determination)</p>	<ul style="list-style-type: none"> ● ปัญญาเพื่อความเข้มแข็งของชุมชน (Wisdom for Community Empowerment)
<p>วิสัยทัศน์ (Vision) คณะศิลปศาสตร์</p>	<p>"เป็นสถาบันนวัตกรรมภาษาเพื่อยกระดับคุณภาพชีวิตชุมชน"</p>
<p>พันธกิจ (Mission) คณะศิลปศาสตร์</p>	<ol style="list-style-type: none"> 1. การสร้างโอกาสการเรียนรู้ภาษาเพื่อสร้างศักยภาพคน 2. พัฒนางานวิจัยและนวัตกรรมเพื่อยกระดับคุณภาพชีวิตชุมชน 3. การบริการวิชาการความรู้ด้านภาษาโดยการบูรณาการกับการวิจัยและการเรียนการสอนทั้งแบบแสวงหารายได้และไม่แสวงหารายได้
<p>อัตลักษณ์บัณฑิตคณะ ศิลปศาสตร์ (Student Identity)</p>	<ul style="list-style-type: none"> ● มีคุณภาพและมีสมรรถนะตามมาตรฐานการศึกษา มาตรฐาน วิชาชีพ และทักษะตามความต้องการอุตสาหกรรมอนาคต (New S-curve) ● มีสุนทรียภาพ มีสุขภาพดี มีบุคลิกภาพดี
<p>ค่านิยมองค์กรคณะ ศิลปศาสตร์ (Core Values)</p>	<p>L – ความเป็นเลิศด้านภาษา (Language Excellence) เป็นเลิศด้านภาษา</p> <p>I – นวัตกรรม (Innovation) พัฒนาและบูรณาการ</p> <p>B – ความรู้สึกเป็นส่วนหนึ่ง (Belonging) ร่วมกันเป็นเจ้าของ</p> <p>A – การปรับตัว (Adaptability) เรียนรู้ไว พร้อมปรับตัว</p> <p>R – ความรับผิดชอบ (Responsibility) มีความรับผิดชอบ</p> <p>T – การทำงานเป็นทีม (Teamwork) ร่วมมือ ร่วมใจ มุ่งสู่เป้าหมายด้วยกัน</p> <p>S – การอุทิศตนเพื่อสังคม (Social Devotion) มีจิตสาธารณะ</p>
<p>สมรรถนะหลักคณะ ศิลปศาสตร์ (Core Competency)</p>	<p>CC1. ความเชี่ยวชาญในการสร้างโอกาสการเรียนรู้ทางภาษาที่เขาถึงได้ทุกกลุ่ม</p> <p>CC2. ความสามารถในการบูรณาการด้านภาษากับการแก้ไขปัญหาชุมชน</p>

1.5 บุคลากร (Workforce Profile) และสมรรถนะและทักษะที่สะท้อนขีดความสามารถของบุคลากร

ในปีงบประมาณ 2569 คณะศิลปศาสตร์มีบุคลากรรวมทั้งสิ้น 125 คน โดยจำแนกตามคุณวุฒิ การศึกษาและตำแหน่งทางวิชาการ ตามตารางที่ 4

1.5.1 บุคลากรคณะศิลปศาสตร์ แยกตามคุณวุฒิและตำแหน่งวิชาการ

ตารางที่ 4 จำนวนบุคลากรจำแนกตามคุณวุฒิการศึกษาและตำแหน่งทางวิชาการ

ประเภทบุคลากร	คุณวุฒิการศึกษา			ตำแหน่งทางวิชาการ					รวม
	ป.ตรี	ป.โท	ป.เอก	ผศ. (ป.โท)	ผศ. (ป.เอก)	รศ. (ป.โท)	รศ. (ป.เอก)	ศ. (ป.เอก)	
สายวิชาการ	5	50	31	6	12	1	3	0	108
สายสนับสนุน	8	8	-	-	-	-	-	-	16
รวม	14	63	29	5	9	1	3	0	124

(ข้อมูลจากงานบุคลากร กันยายน 2568)

คณะศิลปศาสตร์ มีเป้าหมายในการส่งเสริมสนับสนุนและพัฒนาอาจารย์ให้ใช้ความรู้และใช้ทักษะที่หลากหลายในการสอนเพื่อการพัฒนาผู้เรียนตามทักษะศตวรรษที่ 21 พัฒนากรอบมาตรฐานวิชาชีพอาจารย์ด้านการสอนของมหาวิทยาลัยพะเยา (UP Professional Standard Framework, UP-PSF) ส่งเสริมจัดการเรียนการสอนด้วยวิธีการเรียนรู้ที่หลากหลาย สร้างความรักในการเรียนรู้และพัฒนาตนเอง อยู่ตลอดเวลา มีระบบการยกย่องหรือประกาศเกียรติคุณแก่อาจารย์ และการให้แรงจูงใจแก่อาจารย์ที่ได้รับตำแหน่งทางวิชาการ

ความจำเป็นร่วมกันและเสนอมหาวิทยาลัยพะเยา เพื่อนำไปสู่การปฏิบัติตามแผนและติดตามประเมินผล ทบทวนและปรับปรุงกระบวนการ ซึ่งในปัจจุบันอัตรากำลังของบุคลากรสายวิชาการมีวิเคราะห์และเปรียบเทียบโดยใช้ค่านักศึกษาเต็มเวลาเทียบเท่า (Full Time Equivalent Student : FTES) ซึ่งหมายถึง

สัดส่วนของนิสิตที่ลงทะเบียนเรียนตามเกณฑ์จำนวนหน่วยกิตมาตรฐานของการลงทะเบียน ในขณะที่อัตรากำลังของบุคลากรสายสนับสนุนมีการประเมินอัตรากำลังโดยใช้ค่าบุคลากรปฏิบัติงานเต็มเวลาเมื่อเทียบกับเวลามาตรฐานการทำงาน(FTE : Full Time Equivalent) และนโยบายการกำหนดอัตรากำลังสายสนับสนุนของมหาวิทยาลัย โดยมีสัดส่วนบุคลากรสายวิชาการ:สายสนับสนุนในอัตรา 2:1 จากผลการวิเคราะห์ที่อัตรากำลังและการข้อเสนอแนะของหลักสูตรในการจัดการชั้นเรียน ในปี 2568 คณะมีการจ้างลูกจ้างสายวิชาการ (ชาวไทย) เพิ่มเติมด้วยเงินรายได้คณะรายเดือน 2 อัตรา และ ได้รับอนุมัติการจ้างผู้มีความรู้ความสามารถพิเศษ (ชาวต่างชาติ) ด้วยงบประมาณมหาวิทยาลัย จำนวน 2 อัตรา

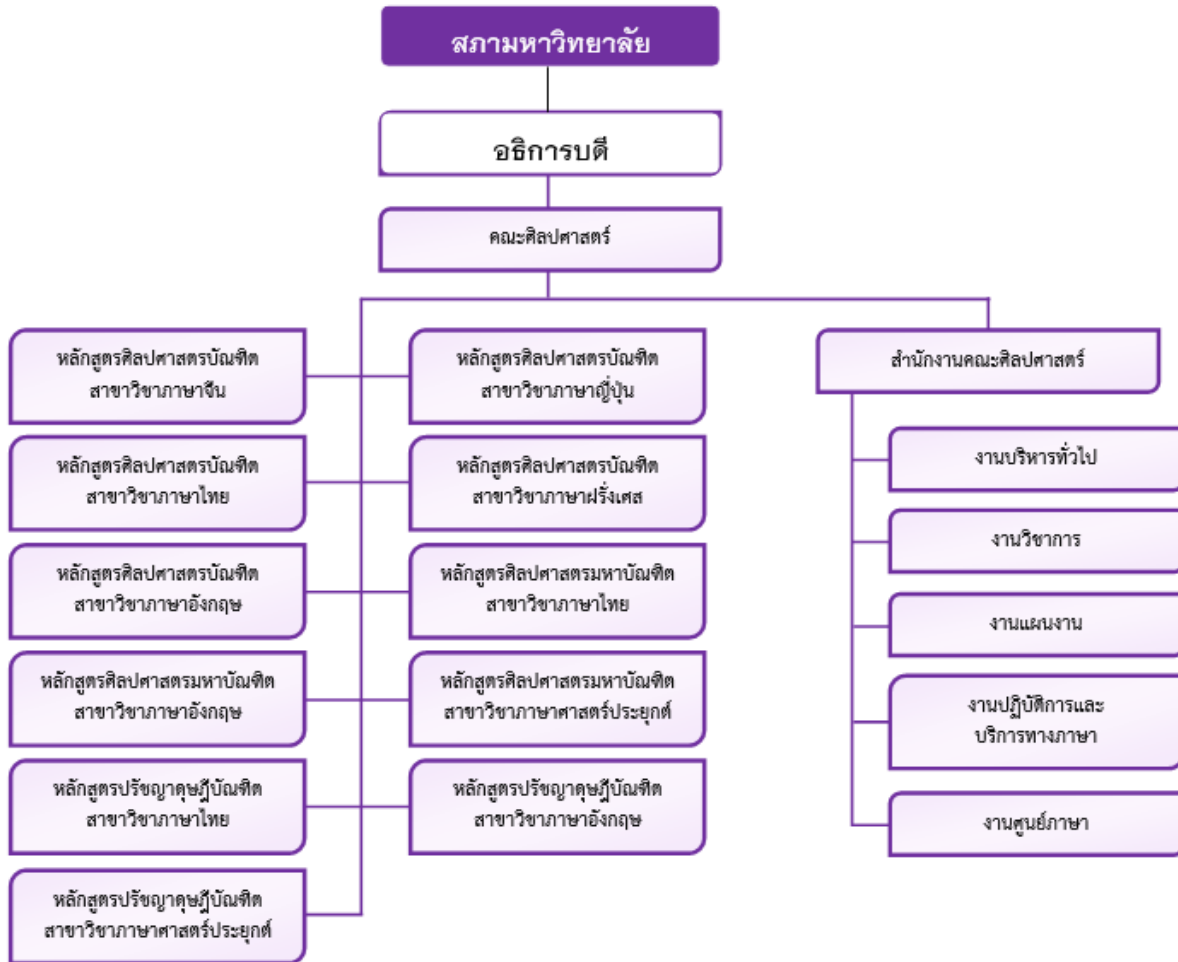
1.5.2 สมรรถนะและทักษะที่สะท้อนขีดความสามารถของบุคลากร

สมรรถนะ	ก่อน ปี 2563 ตามประกาศ	ปี 2563-2566	ปี 2567 ไป
สมรรถนะหลัก บุคลากร	<p><u>สมรรถนะหลักของพนักงานมหาวิทยาลัยพะเยา (Personal Competency) จำนวน 5 ทักษะ</u></p> <ol style="list-style-type: none"> มุ่งผลสัมฤทธิ์ การบริการที่ดี การสั่งสมความเชี่ยวชาญในงานอาชีพ การยึดมั่นในความถูกต้องชอบธรรมและจริยธรรม การทำงานเป็นทีม 	<p><u>สมรรถนะหลักของพนักงานมหาวิทยาลัยพะเยา (Personal Competency) จำนวน 5 ทักษะ</u></p> <ol style="list-style-type: none"> มุ่งผลสัมฤทธิ์ การบริการที่ดี การสั่งสมความเชี่ยวชาญในงานอาชีพ การยึดมั่นในความถูกต้องชอบธรรมและจริยธรรม การทำงานเป็นทีม <p><u>ความรู้ความสามารถ และทักษะที่จำเป็น</u></p> <ol style="list-style-type: none"> ความรู้ความสามารถที่จำเป็นสำหรับการปฏิบัติงาน ความรู้เรื่องกฎหมายและกฎระเบียบ ทักษะการใช้คอมพิวเตอร์ ทักษะการใช้ภาษาอังกฤษ 	<p><u>สมรรถนะหลักของพนักงานมหาวิทยาลัยพะเยา (Personal Competency)</u></p> <ol style="list-style-type: none"> ทักษะบริหารงาน (Managerial Skill) ทักษะการบริหารงานบุคคล (Personnel Management Skill) มุ่งเน้นกระบวนการทำงานเชิงดิจิทัล (Digital Process Oriented) ความสามารถประเมินผลการปฏิบัติงานเชิงสร้างสรรค์ (Empowerment Evaluation) <p><u>ทักษะแห่งอนาคตที่ควรรู้และควรปรับตัว</u></p> <ol style="list-style-type: none"> ความคิดสร้างสรรค์ ความฉลาดทางอารมณ์ การคิดวิเคราะห์ ความกระหายที่จะเรียนรู้ การตัดสินใจ การสื่อสารระหว่างบุคคล ความเป็นผู้นำ การยอมรับในความหลากหลาย ทักษะทางเทคโนโลยี การเตรียมพร้อมรับความเปลี่ยนแปลง

สมรรถนะ	ก่อน ปี 2563 ตามประกาศ	ปี 2563-2566	ปี 2567 ไป
สมรรถนะ ประจำ กลุ่มงาน	<p><u>สมรรถนะเฉพาะสายสนับสนุน</u> 16 ทักษะ</p> <ol style="list-style-type: none"> 1. การคิดวิเคราะห์ 2. การมองภาพองค์รวม 3. การใส่ใจและพัฒนาผู้อื่น 4. การสั่งการตามอำนาจ หน้าที่ 5. การสืบเสาะข้อมูล 6. ความเข้าใจข้อแตกต่างทางวัฒนธรรม 7. ความเข้าใจผู้อื่น 8. ความเข้าใจองค์กรและระบบราชการ 9. ดำเนินการเชิงรุก 10. การตรวจสอบความถูกต้อง 11. ความมั่นใจในตัวเอง 12. ความยืดหยุ่นผ่อนปรน 13. ศิลปะการจูงใจ 14. สุนทรีย์ภาพทางศิลปะ 15. ความผูกพันที่มีต่ออุดมศึกษา 16. การสร้างสัมพันธ์ภาพ 	<p><u>สมรรถนะสายสนับสนุน 8 ทักษะ</u></p> <ol style="list-style-type: none"> 1. ความร่วมแรงร่วมใจ (ทำงานเป็นทีม) 2. การบริการที่ดี 3. ภาษาอังกฤษ 4. การคำนวณ 5. การจัดการข้อมูล 6. การคิด วิเคราะห์ 7. การสื่อสาร 8. การสร้างสรรค์และสร้างนวัตกรรม 	<p><u>สมรรถนะบุคลากรสายวิชาการ (คณะฯ)</u></p> <ol style="list-style-type: none"> 1. การสอนภาษา 2. การวิจัยด้านภาษา <p><u>สมรรถนะบุคลากรสายวิชาการ (กลยุทธ์)</u></p> <ol style="list-style-type: none"> 3. มีความเชี่ยวชาญในการสร้างโอกาสการเรียนรู้ทางภาษาที่หลากหลาย <ul style="list-style-type: none"> - การสอนหลักสูตรควบสองปริญญา - การสอนรายวิชาการบูรณาการวิชาชีพ/CWIE - การสอนหลักสูตรลักษณะอื่น (Pre-degree, Non-degree) - การสอนที่บูรณาการกับการบริการวิชาการเพื่อยกระดับคุณภาพชีวิตชุมชนด้านการอ่านออกเขียนได้ 4. มีความสามารถในการบูรณาการด้านภาษากับการแก้ไขปัญหาชุมชน <ul style="list-style-type: none"> - การทำวิจัยเชิงพื้นที่ - การวิเคราะห์การตอบแทนทางสังคม (SROI) <p><u>บุคลากรมหาวิทยาลัยสายสนับสนุน</u></p> <ol style="list-style-type: none"> 1. มุ่งผลสัมฤทธิ์ (Achievement Motivation) 2. บริการที่ดี (Service Mind) 3. เชี่ยวชาญในงานอาชีพ (Expertise) 4. ทำงานเป็นทีม (Teamwork) 5. พัฒนาความก้าวหน้าด้านวิชาชีพ 6. ยึดมั่นในคุณธรรมและจรรยาบรรณพนักงาน (Integrity) 7. มุ่งสานความคิดสร้างจิตใจ ให้เกิดพลังความสามัคคี ร่วมสร้างสิ่งที่ดีให้มหาวิทยาลัยพะเยาได้รับการยอมรับจากชุมชน สังคม ประเทศชาติ และนานาชาติ

สมรรถนะ	ก่อน ปี 2563 ตามประกาศ	ปี 2563–2566	ปี 2567 ไป
สมรรถนะ อาจารย์ ชาวต่างชาติ	<p><u>สมรรถนะหลักของพนักงานมหาวิทยาลัยพะเยา (Personal Competency) จำนวน 5 ทักษะ</u></p> <ol style="list-style-type: none"> 1. มุ่งผลสัมฤทธิ์ 2. การบริการที่ดี 3. การสั่งสมความเชี่ยวชาญในงานอาชีพ 4. การยึดมั่นในความถูกต้องชอบธรรมและจรรยาบรรณ 5. การทำงานเป็นทีม 	<p><u>สมรรถนะหลักของพนักงานมหาวิทยาลัยพะเยา (Personal Competency) จำนวน 5 ทักษะ</u></p> <ol style="list-style-type: none"> 1. มุ่งผลสัมฤทธิ์ 2. การบริการที่ดี 3. การสั่งสมความเชี่ยวชาญในงานอาชีพ 4. การยึดมั่นในความถูกต้องชอบธรรมและจรรยาบรรณ 5. การทำงานเป็นทีม <p><u>สมรรถนะบุคลากรสายวิชาการ (คณະ)</u></p> <ol style="list-style-type: none"> 1. การสอนภาษา 2. การวิจัยด้านภาษา 	<p><u>สมรรถนะบุคลากรสายวิชาการ (คณະ)</u></p> <ol style="list-style-type: none"> 1. การสอนภาษา 2. การวิจัยด้านภาษา <p><u>สมรรถนะบุคลากรสายวิชาการ (กลยุทธ์)</u></p> <ol style="list-style-type: none"> 1. ความสามารถใช้ OBE ในการกำหนดผลลัพธ์การเรียนรู้และจัดการเรียนการสอน 2. ความสามารถผลิตหรือมีส่วนร่วมในผลงานวิจัยด้านภาษาหรือการบริการวิชาการของคณะ
สมรรถนะ การบริหาร	<ol style="list-style-type: none"> 1. สภาวะผู้นำ 2. วิสัยทัศน์ 3. การวางกลยุทธ์ 4. ศักยภาพเพื่อนำการเปลี่ยนแปลง 5. การควบคุมตนเอง 6. การสอนงานและการมอบหมายงาน 	<ol style="list-style-type: none"> 1. สภาวะผู้นำ 2. วิสัยทัศน์ 3. การวางกลยุทธ์ 4. ศักยภาพเพื่อนำการเปลี่ยนแปลง 5. การควบคุมตนเอง 6. การสอนงานและการมอบหมายงาน 	<ol style="list-style-type: none"> 1. สภาวะผู้นำ 2. วิสัยทัศน์ 3. การวางกลยุทธ์ 4. ศักยภาพเพื่อนำการเปลี่ยนแปลง 5. การควบคุมตนเอง 6. การสอนงานและการมอบหมายงาน
สมรรถนะ พฤติกรรม การทำงาน	<ol style="list-style-type: none"> 1. มีจรรยาบรรณ 2. มีความทุ่มเทเพื่อผลสัมฤทธิ์ของงาน 3. มีการพัฒนางานและพัฒนาตนเองอยู่เสมอ 	<ol style="list-style-type: none"> 1. มีจรรยาบรรณ 2. มีความทุ่มเทเพื่อผลสัมฤทธิ์ของงาน 3. มีการพัฒนางานและพัฒนาตนเองอยู่เสมอ 	<ol style="list-style-type: none"> 1. ความเป็นเลิศด้านภาษา 2. การสร้างนวัตกรรม 3. ความเป็นส่วนหนึ่งขององค์กร 4. การปรับตัว 5. ความรับผิดชอบ 6. การทำงานเป็นทีม 7. การอุทิศตนเพื่อสังคม

1.6 โครงสร้างองค์กร คณะศิลปศาสตร์ มหาวิทยาลัยพะเยา



1.7 โครงสร้างผู้บริหาร คณะศิลปศาสตร์ มหาวิทยาลัยพะเยา

คณะผู้บริหาร คณะศิลปศาสตร์ มหาวิทยาลัยพะเยา



รองศาสตราจารย์ พูนพงษ์ งามเกษม
ผู้ทรงคุณวุฒิ
โทร 054 466666 ต่อ 1680
Email : poonpong.ng@up.ac.th

ผู้ช่วยศาสตราจารย์ ดร.พิชญ์สินี เสถียรธราดล
รองคณบดีฝ่ายบริหาร
โทร 054 466666 ต่อ 1684
Email : phitsinee.sa@up.ac.th

ผู้ช่วยศาสตราจารย์ ดร.จิตติมา กาวีระ
คณบดี คณะศิลปศาสตร์
โทร 054 466666 ต่อ 1690
Email : chittima.ka@up.ac.th

ผู้ช่วยศาสตราจารย์ ดร.คมกฤษ ฑาขบ
รองคณบดีฝ่ายวิชาการ
โทร 054 466666 ต่อ 1681
Email : Khomkrit.ta@up.ac.th

ดร.ชานาภา ดงวิฬ
รองคณบดีฝ่ายกิจการพิเศษ
โทร 054 466666 ต่อ 1681
Email : chanapa.du@up.ac.th

อาจารย์ณัฐวร วรศักดิ์ธรากร
รองคณบดีฝ่ายคุณภาพนิสิต
โทร 054 466666 ต่อ 1685
Email : nattaworn.wo@up.ac.th

อาจารย์อิทธิพล บัวน้อย
ผู้ช่วยคณบดีฝ่ายบริหาร
โทร 054 466666 ต่อ 1680
Email : ittiphol.bu@up.ac.th

ดร.เบญจพร เกษศิหนู
ผู้ช่วยคณบดี
โทร 054 466666 ต่อ 1681
Email : benjaporn.th@up.ac.th

บทที่ 2 ข้อมูลอัตรากำลังบุคลากรคณะศิลปศาสตร์

2.1 ข้อมูลอัตรากำลังบุคลากรคณะศิลปศาสตร์

ข้อมูลอัตรากำลังบุคลากรสายวิชาการและสายสนับสนุนของคณะศิลปศาสตร์ มหาวิทยาลัยพะเยา ได้ดำเนินการวิเคราะห์และกำหนดกรอบอัตรากำลังให้สอดคล้องกับพันธกิจ ยุทธศาสตร์ และทิศทางการพัฒนาของคณะอย่างเป็นระบบ โดยการวางแผนอัตรากำลังสายวิชาการยึดตามเกณฑ์ภาระการสอนและค่า FTES ที่มหาวิทยาลัยกำหนด เพื่อให้การจัดการเรียนการสอนมีคุณภาพและเพียงพอต่อจำนวนนิสิตในแต่ละหลักสูตร ทั้งนี้ บุคลากรสายวิชาการกำหนดคุณวุฒิการศึกษาในระดับปริญญาเอกตามหลักเกณฑ์และมาตรฐานของมหาวิทยาลัย เพื่อส่งเสริมศักยภาพด้านวิชาการ การวิจัย และการผลิตผลงานทางวิชาการอย่างต่อเนื่อง ขณะที่บุคลากรสายสนับสนุนกำหนดคุณวุฒิการศึกษาในระดับปริญญาตรีหรือปริญญาโทตามลักษณะภารกิจและความรับผิดชอบของตำแหน่ง เพื่อสนับสนุนการดำเนินงานของคณะให้เกิดประสิทธิภาพสูงสุด นอกจากนี้ คณะยังให้ความสำคัญกับการพัฒนาศักยภาพบุคลากรอย่างต่อเนื่องทั้งด้านความรู้ ทักษะ และสมรรถนะที่จำเป็นต่อการปฏิบัติงาน เพื่อรองรับการเปลี่ยนแปลงด้านการศึกษาและการบริหารจัดการในอนาคต อีกทั้งการวางแผนอัตรากำลังยังคำนึงถึงความสมดุลระหว่างภาระงาน คุณภาพการดำเนินงาน และการเติบโตอย่างยั่งยืนขององค์กร เพื่อให้สามารถขับเคลื่อนคณะศิลปศาสตร์ไปสู่เป้าหมายตามวิสัยทัศน์ของมหาวิทยาลัยได้อย่างมีประสิทธิภาพ

บุคลากรสายวิชาการ

ข้อมูลแสดงอัตราบุคลากรสายวิชาการ จำแนกตามวุฒิการศึกษาและจำนวนที่ลาศึกษาต่อ ตามตารางที่ 5

ตารางที่ 5 ข้อมูลแสดงอัตราบุคลากรสายวิชาการ

ลำดับ	สาขาวิชา	จำนวนบุคลากร			คุณวุฒิการศึกษา			ตำแหน่งทางวิชาการ				
		ปฏิบัติงาน	ศึกษาต่อ	รวม	ป.ตรี	ป.โท	ป.เอก	ผศ. (ป.โท)	ผศ. (ป.เอก)	รศ. (ป.โท)	รศ. (ป.เอก)	ศ. (ป.เอก)
1	ภาษาจีน	18	1	19	2	12	3	0	2	0	0	0
2	ภาษาญี่ปุ่น	8	1	9	1	5	1	2	0	0	0	0
3	ภาษาไทย	19	1	20	0	8	7	1	2	1	1	0
4	ภาษาฝรั่งเศส	6	0	6	0	4	2	0	0	0	0	0
5	ภาษาอังกฤษ	51	4	55	3	26	16	2	6	0	2	0
รวม		103	7	109	6	55	29	5	10	1	3	0

(ข้อมูลเดือน กันยายน 2568)

บุคลากรสายสนับสนุน รวมทั้งสิ้น 16 คน

- | | | | |
|---------------------------------------|-------|----|----|
| 1. พนักงานมหาวิทยาลัย (อาจารย์) | จำนวน | 91 | คน |
| 2. ตำแหน่งผู้ทรงคุณวุฒิ | จำนวน | 1 | คน |
| 3. ตำแหน่งผู้มีความรู้ความสามารถพิเศษ | จำนวน | 15 | คน |
| 4. ลูกจ้างชั่วคราวรายเดือน | จำนวน | 2 | คน |

คณะศิลปศาสตร์ มีบุคลากรสายวิชาการ จำนวนทั้งสิ้น 109 คน ประกอบด้วย ผู้พนักงานมหาวิทยาลัย (อาจารย์) คิดเป็นร้อยละ 83.49 ผู้ทรงคุณวุฒิ คิดเป็นร้อยละ 0.92 ผู้มีความรู้ความสามารถพิเศษ ร้อยละ 13.76 ลูกจ้างชั่วคราวรายเดือน คิดเป็นร้อยละ 1.83

คุณวุฒิการศึกษาปริญญาเอก 42 คน คิดเป็นร้อยละ 38.53 คุณวุฒิการศึกษาปริญญาโท 61 คน คิดเป็นร้อยละ 55.96 คุณวุฒิการศึกษาปริญญาตรี 6 คน คิดเป็นร้อยละ 5.50

ตำแหน่งทางวิชาการ ผู้ช่วยศาสตราจารย์ (ผศ.) 15 คน คิดเป็นร้อยละ 78.95 ตำแหน่งรองศาสตราจารย์ (รศ.) 4 คน คิดเป็นร้อยละ 21.05 และยังไม่มีตำแหน่งศาสตราจารย์

ตารางที่ 6 ข้อมูลแสดงอัตราบุคลากรสายสนับสนุน

ตำแหน่ง	วุฒิการศึกษา		กำลัง ศึกษาต่อ ป.โท	กำลัง ศึกษาต่อ ป.เอก	พนักงาน (พ.1)	ลูกจ้าง ชั่วคราว	รวม
	ป.ตรี	ป.โท					
1. เจ้าหน้าที่บริหารงานทั่วไป	-	1	-	-	1	-	1
2. นักวิชาการคอมฯ	1	-	-	-	1	-	1
3. นักวิชาการศึกษา	5	2	-	-	7	-	7
4. นักกิจกรรมนิสิต	-	1	-	-	1	-	1
5. นักวิชาการเงินและบัญชี	1	-	-	-	1	-	1
6. นักวิชาการพัสดุ	-	1	-	-	1	-	1
7. นักวิเคราะห์นโยบายและแผนฯ	-	1	-	-	1	-	1
8. บุคลากร	-	1	-	-	1	-	1
9. เจ้าหน้าที่ประจำคณะฯ (ห้องปฏิบัติการภาษา)	1	-	-	-	-	1	1
10. เจ้าหน้าที่ประจำคณะฯ (ศูนย์ภาษา)	-	1	-	-	-	1	1
รวมทั้งหมด	8	8	-	-	14	2	16

บุคลากรสายสนับสนุน รวมทั้งสิ้น 16 คน

1. บุคลากรที่ได้รับการบรรจุแต่งตั้งเป็นพนักงานมหาวิทยาลัย จำนวน 14 คน
2. ลูกจ้างชั่วคราวรายเดือน จำนวน 2 คน

2.2 แผนการจัดหาบุคลากรและทดแทนอัตราเกษียณอายุ คณะศิลปศาสตร์

บุคลากรสายวิชาการ

ที่	สาขาวิชา	อัตรา ปัจจุบัน	ลูกจ้าง ส่วน งาน	จำนวนที่ ต้องการ	2569	2570	2571	2572	2573	หมายเหตุ
1	ภาษาจีน	19	1	1	-	-	-	-	-	มีผู้ถือครอง
2	ภาษาญี่ปุ่น	9	1	1	-	-	-	-	-	มีผู้ถือครอง
3	ภาษาไทย	20	0	0	-	-	-	-	-	มีผู้ถือครอง
4	ภาษาฝรั่งเศส	6	0	0	-	-	-	-	-	มีผู้ถือครอง
5	ภาษาอังกฤษ	55	0	0	-	-	-	-	ว่าง 1	ว่าง
รวม		109	2	2					1	

* ภาระค่าใช้จ่ายเพิ่ม ในปี 2573 ดังประกาศมหาวิทยาลัยพะเยา เรื่อง การกำหนดอัตราเงินเดือนของพนักงานมหาวิทยาลัยพะเยา พ.ศ. 2569

กรณีรับอาจารย์วุฒิปริญญาเอก ในปี 2573 จะมีค่าใช้จ่ายเพิ่มขึ้น 36,230 บาท/เดือน หรือเท่ากับ 434,760 บาท / ปี

บุคลากรสายสนับสนุน

ตำแหน่ง	อัตรา ปัจจุบัน	ลูกจ้าง ส่วนงาน	อัตรากำลังคน เพิ่ม/ลด					หมายเหตุ
			2569	2570	2571	2572	2573	
1. เจ้าหน้าที่บริหารงานทั่วไป	1		-	-	-	-	-	มีผู้ครอง
2. นักวิชาการคอมฯ	1		-	-	-	-	-	มีผู้ครอง
3. นักวิชาการศึกษา	7		-	-	-	-	-	มีผู้ครอง
4. นักกิจกรรมนิสิต	1		-	-	-	-	-	มีผู้ครอง
5. นักวิชาการเงินและบัญชี	1		-	-	-	-	-	มีผู้ครอง
6. นักวิชาการพัสดุ	1		-	-	-	-	-	มีผู้ครอง
7. นักวิเคราะห์นโยบายและแผนฯ	1		-	-	-	-	-	มีผู้ครอง
8. บุคลากร	1		-	-	-	-	-	มีผู้ครอง
9. เจ้าหน้าที่ประจำคณะฯ (ห้องปฏิบัติการภาษา)		1	-	-	+1	-	-	ว่าง
10. เจ้าหน้าที่ประจำคณะฯ (ศูนย์ภาษา)		1	-	-	+1	-	-	ว่าง
รวมทั้งหมด	14	2	-	-	+2	-	-	

* ภาระค่าใช้จ่ายเพิ่ม ในปี 2573 ดังประกาศมหาวิทยาลัยพะเยา เรื่อง การกำหนดอัตราเงินเดือนของพนักงานมหาวิทยาลัยพะเยา พ.ศ. 2569

* วุฒิปริญญาตรี 4 ปี ให้บรรจุในอัตรา 20,400 บาท * 2 อัตรา รวมจำนวนเงิน = 489,960 บาท / ปี นับตั้งแต่ปีงบประมาณ 2571

ข้อมูลอัตราเกษียณบุคลากรสายวิชาการคณะศิลปศาสตร์ (ข้อมูล ณ เดือนตุลาคม 2568)

สาขาวิชาภาษาจีน

ลำดับที่	ชื่อ - สกุล		ตำแหน่ง	คุณวุฒิการศึกษา			ตำแหน่งทางวิชาการ					วันเริ่มงาน/ วันบรรจุ	วันที่เกษียณ	
				ป.ตรี	ป.โท	ป.เอก	ผศ. (ป.โท)	ผศ. (ป.เอก)	รศ. (ป.โท)	รศ. (ป.เอก)	ศ. (ป.เอก)			
1	Mr.Huang	Sheng De	ผู้มีความรู้ความสามารถ		✓									30/9/2570
2	Mr.Wang	Zhiguo	ผู้มีความรู้ความสามารถ		✓									30/9/2570
3	Ms.Wang	Hui	ผู้มีความรู้ความสามารถ		✓									30/9/2570
4	Mr.Guan	Jiwei	ผู้มีความรู้ความสามารถ		✓									30/9/2570
5	ดร.จินตนา	ศรีเงิน	พนักงานมหาวิทยาลัย			✓						1/5/2550		30/9/2588
6	นายณัฐวร	วงศ์จิตรวาท	พนักงานมหาวิทยาลัย		✓							1/5/2549		30/9/2586
7	ผศ.ดร.ชิวานนท์	พูพวก	พนักงานมหาวิทยาลัย					✓				1/5/2549		30/9/2585
8	นายชาติตรี	เจริญพรพิมลกุล	พนักงานมหาวิทยาลัย		✓							3/5/2547		30/9/2583
9	นายภัทรพงศ์	พินงาม	พนักงานมหาวิทยาลัย		✓							1/10/2547		30/9/2580
10	นางสาววราภรณ์	ใจประนพ	พนักงานมหาวิทยาลัย		✓							2/10/2560		30/9/2593
11	นางสาวศศิธร	นุริตมนต์	พนักงานมหาวิทยาลัย		✓							2/10/2560		30/9/2593
12	ผศ.ดร.สุภัทรา	โยธินศิริกุล	พนักงานมหาวิทยาลัย					✓				4/1/2560		30/9/2586
13	ดร.สุนทรี	ศรีวันทนียกุล	พนักงานมหาวิทยาลัย			✓						1/6/2546		30/9/2583
14	ดร.โสมวรรณ	พั่วเวส	พนักงานมหาวิทยาลัย			✓						1/10/2547		30/9/2585
15	นายมงคล	ใจอาราม	ลูกจ้าง (งบรายได้อื่นๆ)		✓									
16	นางสาววรรณสา	หมุดใหม่	พนักงานมหาวิทยาลัย		✓							2/10/2560		30/9/2592

สาขาวิชาภาษาญี่ปุ่น

ลำดับที่	ชื่อ - สกุล		ตำแหน่ง	คุณวุฒิการศึกษา			ตำแหน่งทางวิชาการ					วันเริ่มงาน/ วันบรรจุ	วันที่เกษียณ
				ป.ตรี	ป.โท	ป.เอก	ผศ.(ป. โท)	ผศ.(ป. เอก)	รศ.(ป. โท)	รศ.(ป. เอก)	ศ.(ป. เอก)		
1	Mr.Toshiaki	Kanaya	ผู้มีความรู้ความสามารถ	✓									30/9/2570
2	Dr.Isao	Yamaki	ผู้มีความรู้ความสามารถ			✓							30/9/2570
3	Mr.Matsubara	Daigo	ผู้มีความรู้ความสามารถ	✓									30/9/2570
4	นายณัฐกร	คำปวน	พนักงานมหาวิทยาลัย		✓							4/1/2555	30/9/2583
5	นางสาวพิรดา	โตนชัยภูมิ	พนักงานมหาวิทยาลัย		✓							6/5/2555	30/9/2588
6	ผศ.ณภัทร	แสนโกชน์	พนักงานมหาวิทยาลัย				✓					1/6/2549	30/9/2585
7	นางสาวพันธุ์พิชญา	ปัญญาฟู	พนักงานมหาวิทยาลัย		✓							5/6/2555	30/9/2584
8	ดร.อิทธิพล	บัวน้อย	พนักงานมหาวิทยาลัย			✓						1/5/2552	30/9/2580
9	นายปรีชา	ใจหาญ	ลูกจ้าง (งบรายได้คณะฯ)		✓								
10	ผศ.химพัฒน์	ประวัง	พนักงานมหาวิทยาลัย				✓					2/5/2554	30/9/2589

สาขาวิชาภาษาไทย

ลำดับที่	ชื่อ - สกุล	ตำแหน่ง	คุณวุฒิการศึกษา			ตำแหน่งทางวิชาการ					วันเริ่มงาน/ วันบรรจุ	วันที่เกษียณ
			ป.ตรี	ป.โท	ป.เอก	ผศ. (ป.โท)	ผศ. (ป.เอก)	รศ. (ป.โท)	รศ. (ป.เอก)	ศ. (ป.เอก)		
1	รศ.พูนพงษ์ งามเกษม	ผู้ทรงคุณวุฒิ						✓			1/10/2553	
2	ผศ.ดร.จากรุวรรณ เบญจาทิกุล	ผู้มีความรู้ความสามารถ					✓				1/6/2555	
3	นางสาวจินตนา แปปติบ	พนักงานมหาวิทยาลัย		✓							1/7/2556	30/9/2581
4	รศ.ดร.วรวรรณ ศรียากัย	พนักงานมหาวิทยาลัย							✓		13/11/2552	30/9/2579
5	ดร.วรัญญา ยิ่งยงค์ศักดิ์	พนักงานมหาวิทยาลัย			✓						15/11/2550	30/9/2585
6	ดร.ศราวุธ หลอดดี	พนักงานมหาวิทยาลัย			✓						1/7/2556	30/9/2591
7	ดร.อธิพงษ์ เพ็ชรเกิด	พนักงานมหาวิทยาลัย			✓						5/6/2555	30/9/2588
8	ดร.บัณฑิต ทิพย์เดช	พนักงานมหาวิทยาลัย			✓						15/5/2555	30/9/2585
9	ผศ.ภัทรา เอกประเสริฐ	พนักงานมหาวิทยาลัย				✓					1/7/2549	30/9/2585
10	ดร.วิชรินทร์ แก่นจันทร์	พนักงานมหาวิทยาลัย			✓						1/7/2554	30/9/2586
11	ผศ.ดร.เอื้อมพร ทิพย์เดช	พนักงานมหาวิทยาลัย					✓				1/6/2553	30/9/2586
12	ผศ.ดร.ปาริชาติ โปธิ	พนักงานมหาวิทยาลัย					✓				24/6/2551	30/9/2587
13	นางสาวพาณี ศรีวิภาต	พนักงานมหาวิทยาลัย		✓							2/5/2554	30/9/2577
14	ดร.นลินภัทร์ เมฆเกรียงไกร	พนักงานมหาวิทยาลัย			✓						5/6/2555	30/9/2581
15	นายอนุรักษ ไซยฮั้ง	พนักงานมหาวิทยาลัย		✓							1/7/2557	30/9/2587
16	ดร.สิทธิชัย พันชน	พนักงานมหาวิทยาลัย			✓						1/7/2559	30/9/2590
17	นางสาวเยาวภา มูลเจริญ	พนักงานมหาวิทยาลัย		✓							3/7/2560	30/9/2591
18	นายคงอมร เหมรัตน์รักษ์	พนักงานมหาวิทยาลัย		✓							1/3/2555	30/9/2590
19	นายพิทยา เกียรติศรีธนนกุล	พนักงานมหาวิทยาลัย		✓							7/1/2556	30/9/2588
20	นางสาวไพลิน อินคำ	พนักงานมหาวิทยาลัย		✓							1/4/2560	30/9/2593
21	นางสาวสายรุ่ง เพ็ชรอนุรักษ	พนักงานมหาวิทยาลัย		✓							01/0/2568	30/9/2599

สาขาวิชาภาษาฝรั่งเศส

ลำดับที่	ชื่อ - สกุล	ตำแหน่ง	คุณวุฒิการศึกษา			ตำแหน่งทางวิชาการ					วันเริ่มงาน/ วันบรรจุ	วันที่เกษียณ
			ป.ตรี	ป.โท	ป.เอก	ผศ. (ป.โท)	ผศ. (ป.เอก)	รศ. (ป.โท)	รศ. (ป.เอก)	ศ. (ป.เอก)		
1	นางสาวยุวเรศ เลาทพรรด	พนักงานมหาวิทยาลัย		✓							4/1/2555	30/9/2588
2	นางสาวแสงเดือน กาศลังกา	พนักงานมหาวิทยาลัย		✓							23/5/2551	30/9/2587
3	นายอริคมน์ จิตรเกษมสุข	พนักงานมหาวิทยาลัย		✓							2/1/2562	30/9/2593
4	ดร.จารุกัญญา จิตรวงศนันท์	พนักงานมหาวิทยาลัย			✓						16/6/2551	30/9/2584
5	ดร.สุวรรณา ดลภราดร	พนักงานมหาวิทยาลัย			✓						2/7/2553	30/9/2587
6	Mr.Luc Nguyen	ผู้มีความรู้ความสามารถ		✓							10/1/2561	30/9/2570

สาขาวิชาภาษาอังกฤษ

ลำดับที่	ชื่อ - สกุล	ตำแหน่ง	คุณวุฒิการศึกษา			ตำแหน่งทางวิชาการ					วันเริ่มงาน/ วันบรรจุ	วันที่ เกษียณ
			ป.ตรี	ป.โท	ป. เอก	ผศ.(ป.โท)	ผศ.(ป. เอก)	รศ.(ป. โท)	รศ.(ป. เอก)	ศ.(ป. เอก)		
1	ดร.กัลยาณี ภูเจริญ	พนักงานมหาวิทยาลัย			✓						12/7/2554	30/9/2586
2	ผศ.เกริก เจษฎานูวัฒน์	พนักงานมหาวิทยาลัย				✓					3/6/2556	30/9/2587
3	ผศ.ดร.คมกฤษ ดาชม	พนักงานมหาวิทยาลัย					✓				2/6/2546	30/9/2576
4	ผศ.ดร.จิตติมา กาวีระ	พนักงานมหาวิทยาลัย					✓				3/2/2546	30/9/2580
5	นางสาวจุมพิศตรา ผูกจิต	พนักงานมหาวิทยาลัย		✓							5/6/2555	30/9/2583
6	ดร.ชนากา ดวงไฟ	พนักงานมหาวิทยาลัย			✓						3/9/2551	30/9/2584
7	นายชิตพงษ์ โพธิ์รังสิยากร	พนักงานมหาวิทยาลัย		✓							2/5/2554	30/9/2586
8	ผศ.ดร.ชวมพิศ ศรีวิชัย	พนักงานมหาวิทยาลัย					✓				3/5/2554	30/9/2577
9	นางสาวชุติมันต์ คำชาติ	พนักงานมหาวิทยาลัย		✓							3/10/2554	30/9/2587
10	ดร.ดารินทร์ อินทับทิม	พนักงานมหาวิทยาลัย			✓						3/6/2544	30/9/2579
11	นายธนปริญ ลำเจิง	พนักงานมหาวิทยาลัย	✓								1/10/2552	30/9/2586
12	นางสาวกทเอม แก้วพศุทธิ์	พนักงานมหาวิทยาลัย		✓							5/1/2551	30/9/2587
13	นางธัญพร มุลกาวิล	พนักงานมหาวิทยาลัย		✓							10/21/2551	30/9/2583
14	นางสาวนฤกร แสงศรีจันทร์	พนักงานมหาวิทยาลัย		✓							6/1/2554	30/9/2584
15	ดร.นริศา โพเจริญ	พนักงานมหาวิทยาลัย			✓						5/1/2550	30/9/2582
16	ดร.เบญจพร เทพสีหนู	พนักงานมหาวิทยาลัย			✓						6/1/2547	30/9/2583
17	ผศ.ดร.พิชญ์สินี เสถียรธราดล	พนักงานมหาวิทยาลัย					✓				11/2/2552	30/9/2580
18	ดร.ภัทรโรบล จรรย์สูตินันท์	พนักงานมหาวิทยาลัย			✓						6/1/2546	30/9/2578
19	นางสาวพิชญา นุเสน	พนักงานมหาวิทยาลัย		✓							6/5/2555	30/9/2587
20	รศ.ดร.เพ็ญภา คล้ายสิงห์โต	พนักงานมหาวิทยาลัย							✓		6/1/2554	30/9/2583

ลำดับที่	ชื่อ - สกุล	ตำแหน่ง	คุณวุฒิการศึกษา			ตำแหน่งทางวิชาการ					วันเริ่มงาน/ วันบรรจุ	วันที่เกษียณ
			ป.ตรี	ป.โท	ป.เอก	ผศ. (ป.โท)	ผศ. (ป.เอก)	รศ. (ป.โท)	รศ. (ป.เอก)	ศ. (ป.เอก)		
21	รศ.ดร.ผดมินตรา อีรานนท์	พนักงานมหาวิทยาลัย							✓		7/1/2557	30/9/2578
22	นางสาวเยาวรัตน์ เม็งขาว	พนักงานมหาวิทยาลัย		✓							12/1/2548	30/9/2580
23	ผศ.ดร.รัตนา ยาวิลิ่ง	พนักงานมหาวิทยาลัย					✓				7/1/2545	30/9/2579
24	นางสาวแวววรรณ พุทธรักษา	พนักงานมหาวิทยาลัย		✓							6/18/2553	30/9/2586
25	ดร.ศุภาวรรณ ปิงใจ	พนักงานมหาวิทยาลัย			✓						6/1/2549	30/9/2586
26	ผศ.สมิท ยืนศักดิ์	พนักงานมหาวิทยาลัย				✓					6/2/2546	30/9/2573
27	นายสมพงษ์ รูปทรง	พนักงานมหาวิทยาลัย		✓							10/20/2551	30/9/2582
28	ผศ.ดร.สุกัญญา เกาะวิวัฒนากุล	พนักงานมหาวิทยาลัย					✓				6/15/2544	30/9/2579
29	นางสาวรติรัตน์ หอมลา	พนักงานมหาวิทยาลัย		✓							11/2/2558	30/9/2588
30	ดร.เกรียงศักดิ์ ฐานะกอง	พนักงานมหาวิทยาลัย			✓						7/3/2560	30/9/2593
31	นางสาวยูธิกา เตชะศิริวรรณ	พนักงานมหาวิทยาลัย		✓							1/2/2562	30/9/2596
32	ผศ.ดร.รัฐภาคย์ หทัยวิไลยพรรณ	พนักงานมหาวิทยาลัย					✓				6/15/2552	30/9/2589
33	ดร.กมลลาวดี บุรณวัฒน์	พนักงานมหาวิทยาลัย			✓						8/1/2549	30/9/2582
34	นางสาวสว่างฤทัย อัยกร	พนักงานมหาวิทยาลัย		✓							10/1/2562	30/9/2594
35	ดร.สมหมาย รอดแป้น	พนักงานมหาวิทยาลัย			✓						6/1/2550	30/9/2582
36	ดร.จิตติพร ไชยรินคำ	พนักงานมหาวิทยาลัย			✓						6/7/2550	30/9/2583
37	ดร.กุลธิดา คำมี	พนักงานมหาวิทยาลัย			✓						10/15/2555	30/9/2590
38	ดร.เขตไทย วงศ์วิชัย	พนักงานมหาวิทยาลัย			✓						10/14/2552	30/9/2578
39	นายจอมภพ ณ นครพนม	พนักงานมหาวิทยาลัย		✓							1/4/2564	30/9/2592
40	ดร.พัชรินทร์ สัจจญาติ	พนักงานมหาวิทยาลัย			✓						6/1/2554	30/9/2584

ลำดับที่	ชื่อ - สกุล	ตำแหน่ง	คุณวุฒิการศึกษา			ตำแหน่งทางวิชาการ					วันเริ่มงาน/ วันบรรจุ	วันที่เกษียณ
			ป.ตรี	ป.โท	ป.เอก	ผศ. (ป.โท)	ผศ. (ป.เอก)	รศ. (ป.โท)	รศ. (ป.เอก)	ศ. (ป.เอก)		
41	ดร.ชาญศักดิ์ เสียงเย็น	พนักงานมหาวิทยาลัย			✓						12/1/2554	30/9/2587
42	นายกรัชช ปัญญาจันทร์	พนักงานมหาวิทยาลัย		✓							6/9/2551	30/9/2579
43	ดร.บรรจง ไชยรินคำ	ผู้มีความรู้ความสามารถ			✓							30/9/2570
44	Ms.Brigitte O.Pasking	ผู้มีความรู้ความสามารถ		✓								30/9/2570
45	Dr.William John kingsbury	ผู้มีความรู้ความสามารถ			✓							30/9/2570
46	Mr.Edgar Chrustopher Gordyn	ผู้มีความรู้ความสามารถ		✓								30/9/2570
47	Mr.Albert Lisec	ผู้มีความรู้ความสามารถ	✓									30/9/2570
48	Ms.Gillian Louise Cooper-Wang	ผู้มีความรู้ความสามารถ	✓									30/9/2570
49	นางสาวอุทุมพร ศักดิ์โสภณ	ปฏิบัติงาน ณ รร.สาธิต		✓							5/1/2555	30/9/2589
50	นางสาวนิภาวรรณ นฤประมปรีดี	ปฏิบัติงาน ณ รร.สาธิต		✓							7/1/2556	30/9/2592
51	นายธนวัฒน์ วีระแสง	ปฏิบัติงาน ณ รร.สาธิต		✓							1/4/2560	30/9/2594
52	นางสาวจิตติมาพร ต้นจำปา	พนักงานมหาวิทยาลัย		✓							10/22/2551	30/9/2586
53	นางสาวอภิญา ห่านตระกูล	พนักงานมหาวิทยาลัย		✓							7/1/2559	30/9/2592
54	ผศ.สุวิทย์ ดีคำ	พนักงานมหาวิทยาลัย				✓					11/2/2558	30/9/2585
55	นางสาวรุ่งอรุณ อินใจ	พนักงานมหาวิทยาลัย		✓							6/15/2552	30/9/2590

2.3 ข้อมูลอัตราเกษียณบุคลากรสายสนับสนุน คณะศิลปศาสตร์ (ข้อมูล ณ เดือนตุลาคม 2568)

สำนักงานคณะ

ลำดับ ที่	ชื่อ - สกุล	ตำแหน่ง	คุณวุฒิการศึกษา			ตำแหน่งที่สูงขึ้น				วันเริ่มงาน/ วันบรรจุ	วันที่ เกษียณ
			ป. ตรี	ป. โท	ป. เอก	ชำนาญ การ	ชำนาญการ พิเศษ	เชี่ยวชาญ	เชี่ยวชาญ พิเศษ		
1	นายกิตติพนธ์ เจริญกุล	นักวิชาการคอมพิวเตอร์	✓							24/10/2560	30/9/2592
2	นางสาวชุติมา ปัญญาวงศ์	นักวิชาการศึกษา	✓							1/10/2555	30/9/2591
3	นางสาวปวีลี ดวงดี	นักวิชาการศึกษา		✓						5/1/2558	30/9/2589
4	นางพจนารถ เขียดสกุล	นักวิชาการเงินและบัญชี	✓							5/1/2558	30/9/2585
5	นางสาวไพลิน วงศ์ไชย	นักวิชาการศึกษา	✓			2567				1/10/2555	30/9/2590
6	นางสาวมนัสนันท์ กาทองทุ่ง	บุคลากร		✓						15/10/2553	30/9/2590
7	นายสถาพร เทพอุดม	นักวิชาการศึกษา	✓							1/2/2564	30/9/2596
8	นางสาวสุกัญญา เสมอเชื้อ	เจ้าหน้าที่บริหารงานทั่วไป		✓						1/12/2544	30/9/2580
9	นางสาวสุภาพร คำรงค์	นักวิชาการศึกษา		✓						1/5/2547	30/9/2586
10	นางสาวเสาวภาค วันสนุก	นักศึกษานักศึกษา		✓						18/11/2562	30/9/2596
11	นางสาวโสภิตา สุทธนะ	นักวิชาการศึกษา	✓	✓						8/10/2550	30/9/2586
12	นางสาวอรณา อองประภฤติ	นักวิชาการพัสดุ		✓						15/10/2553	30/9/2588
13	นายจรรุญ ไชยเบา	นักวิเคราะห์นโยบายและแผน		✓						03/04/2566	30/9/2594
14	นายบุลิน ย้วยวน	นักวิชาการศึกษา	✓								
15	นายเขตวุฒน์ เพียงจริง	นักวิชาการโสตทัศนศึกษา (ลจ.ส่วนงาน)	✓								
16	นางสาววิศรา วงศ์ขางเงิน	นักวิชาการศึกษา (ลจ.ส่วนงาน)		✓							

2.3 ข้อมูลบุคลากรสายวิชาการ ที่ต้องลาศึกษาต่อ และการขอกำหนดตำแหน่งทางวิชาการ

สาขาวิชาภาษาจีน

ที่	ชื่อ - สกุล	ตำแหน่ง ทางวิชาการ	การศึกษาต่อ ป.เอก (ปีงบประมาณ)			การขอกำหนดตำแหน่ง ทางวิชาการ (ปีงบประมาณ)			การบรรจุ ตามแผน
			2568	2569	2570	2568	2569	2570	
1	Mr.Huang Sheng De	อาจารย์							
2	Mr.Wang Zhiguo	อาจารย์							
3	Ms.Wang Hui	อาจารย์							
4	Mr. Guan Jiwei	อาจารย์							
5	ดร.จินตนา ศรีเงิน	อาจารย์					✓		
6	นายณัฐวร วงศ์จิตราทร	อาจารย์			✓				
7	ผศ.ดร.ธีวานนท์ พูพวก	ผู้ช่วยศาสตราจารย์						✓	
8	นายธาดารี เจริญพรพิมลกุล	อาจารย์					✓		
9	นายภัทรพงศ์ พิณงาม	อาจารย์					✓		
10	นางสาววราภรณ์ ใจประนพ	อาจารย์					✓		
11	นางสาวศศิธร นุริตมนต์	อาจารย์		✓			✓		
12	ผศ.ดร.สุภัทรา โยธินศิริกุล	ผู้ช่วยศาสตราจารย์						✓	
13	ดร.สุนทรี ศรีวันทนิยกุล	อาจารย์					✓		
14	ดร.โสมวรรณ พัวเวส	อาจารย์					✓		
15	นางสาววรรณสา หมุดใหม่	อาจารย์							ลาศึกษาต่อ

1. ข้อมูลการลาศึกษาต่อในระดับปริญญาเอก

- บุคลากรที่มีคุณวุฒิปริญญาเอก จำนวน 5 คน
- บุคลากรลาศึกษาต่อ 1 คน คือ นางสาววรรณสา หมุดใหม่
- บุคลากรที่ยังไม่มีคุณวุฒิปริญญาเอก จำนวน 6 คน (ไม่นับอาจารย์ชาวต่างชาติ)

2. ข้อมูลตำแหน่งทางวิชาการ

- บุคลากรที่มีตำแหน่งทางวิชาการ ในตำแหน่ง ผู้ช่วยศาสตราจารย์ จำนวน 2 คน
- ไม่มีการดำเนินการยื่นขอกำหนดตำแหน่งในตำแหน่งผู้ช่วยศาสตราจารย์ ในปีงบประมาณ 2569
- บุคลากรที่ยังไม่มีตำแหน่งทางวิชาการ จำนวน 9 คน (ไม่นับอาจารย์ชาวต่างชาติ)

ที่	ชื่อ - สกุล	ตำแหน่ง ทางวิชาการ	การศึกษาต่อ ป.เอก (ปีงบประมาณ)			การขอกำหนดตำแหน่ง ทางวิชาการ (ปีงบประมาณ)			การบรรจุ ตามแผน
			2568	2569	2570	2568	2569	2570	
1	Mr.Toshiaki Kanaya	อาจารย์							
2	Dr.Isao Yamaki	อาจารย์							
3	Mr.Matsubara Daigo								
3	นายณัฐกร คำปวน	อาจารย์		✓				✓	
4	นางสาวพิรดา โตนชัยภูมิ	อาจารย์			✓			✓	
5	ผศ.ณภัทร แสนโกชน์	ผู้ช่วยศาสตราจารย์							
6	นางสาวพันธุ์พิชญา บัญญาฟู	อาจารย์			✓			✓	
7	ดร.อิทธิพล บัว้อย	อาจารย์						✓	ลาศึกษาต่อ
8	นายปรีชา ใจหาญ	อาจารย์							
9	ผศ.ไชยวัฒน์ ประวัง	ผู้ช่วยศาสตราจารย์							ลาศึกษาต่อ

1. ข้อมูลการลาศึกษาต่อในระดับปริญญาเอก

- บุคลากรที่มีคุณวุฒิปริญญาเอก จำนวน 2 คน
- บุคลากรลาศึกษาต่อ 1 คน คือ ผศ.ไชยวัฒน์ ประวัง
- บุคลากรที่ยังไม่มีคุณวุฒิปริญญาเอก จำนวน 7 คน (ไม่นับอาจารย์ชาวต่างชาติ)

2. ข้อมูลตำแหน่งทางวิชาการ

- บุคลากรที่มีตำแหน่งทางวิชาการ ในตำแหน่ง ผู้ช่วยศาสตราจารย์ จำนวน 2 คน
- ไม่มีการดำเนินการยื่นขอกำหนดตำแหน่งในตำแหน่งผู้ช่วยศาสตราจารย์ ในปีงบประมาณ 2569
- บุคลากรที่ยังไม่มีตำแหน่งทางวิชาการ จำนวน 6 คน (ไม่นับอาจารย์ชาวต่างชาติ)

สาขาวิชาภาษาไทย

ที่	ชื่อ - สกุล	ตำแหน่ง ทางวิชาการ	การศึกษาคือ ป.เอก (ปีงบประมาณ)			การขอกำหนดตำแหน่ง ทางวิชาการ (ปีงบประมาณ)			การบรรจุ ตามแผน
			2568	2569	2570	2568	2569	2570	
1	รศ.พูนพงษ์ งามเกษม	รองศาสตราจารย์							
2	ผศ.ดร.จรรุวรรณ เบญจาทิกุล	ผู้ช่วยศาสตราจารย์							
3	นางสาวจินตนา แปปดิบ	อาจารย์						✓	
4	รศ.ดร.วรวรรณ ศรียาภัย	รองศาสตราจารย์							
5	ดร.วรัญญา ยิ่งยงค์ดี	อาจารย์					✓		
6	ดร.ศราวุธ หลอดดี	อาจารย์				✓			
7	ดร.อธิพงษ์ เพ็ชรเกิด	อาจารย์				✓			
8	ดร.บัณฑิต ทิพย์เดช	อาจารย์				✓			
9	ผศ.ภัทรา เอกประเสริฐ	ผู้ช่วยศาสตราจารย์			✓				
10	ดร.วัชรินทร์ แก่นจันทร์	อาจารย์				✓			
11	ผศ.ดร.เอื้อมพร ทิพย์เดช	ผู้ช่วยศาสตราจารย์							
12	ผศ.ดร.ปาริชาติ โปธิ	อาจารย์							
13	นางสาวพาณี ศรีวิภาต	อาจารย์		✓		✓			
14	ดร.นลินภัทร์ เมฆเกรียงไกร	อาจารย์				✓			
15	นายอนุรักษ์ ไชยยัง	อาจารย์							ลาศึกษาต่อ
16	นางสาวเยาวภา มูลเจริญ	อาจารย์							ลาศึกษาต่อ
17	ดร.สิทธิชัย พันชน	อาจารย์							ลาศึกษาต่อ
18	ดร.คงอมร เหมรัตน์รักษ์	อาจารย์							
19	นายพิทยา ดวงตาคำ	อาจารย์							ลาศึกษาต่อ
20	นางสาวไพลิน อินคำ	อาจารย์							ลาศึกษาต่อ

1. ข้อมูลการลาศึกษาต่อในระดับปริญญาเอก

- บุคลากรที่มีคุณวุฒิปริญญาเอก จำนวน 11 คน
- บุคลากรลาศึกษาต่อ 4 คน คือ นายอนุรักษ์ ไชยฮั้ง, นางสาวเยาวภา มูลเจริญ, นายพิทยา ดวงตาคำ, นางสาวไพลิน อินคำ
- บุคลากรที่ยังไม่มีคุณวุฒิปริญญาเอก จำนวน 5 คน (ไม่นับผู้ทรงคุณวุฒิและผู้มีความรู้ความสามารถพิเศษ)

2. ข้อมูลตำแหน่งทางวิชาการ

- บุคลากรที่มีตำแหน่งทางวิชาการ ในตำแหน่ง ผู้ช่วยศาสตราจารย์ จำนวน 6 คน
- ไม่มีการดำเนินการยื่นขอกำหนดตำแหน่งในตำแหน่งผู้ช่วยศาสตราจารย์ ในปีงบประมาณ 2569
- มีอาจารย์ จำนวน 1 คน ที่ขอรับการประเมินการสอน ในปีงบประมาณ 2568-2569 คือ ดร.บัณฑิต ทิพย์เดช,
- บุคลากรที่ยังไม่มีตำแหน่งทางวิชาการ จำนวน 11 คน (ไม่นับผู้ทรงคุณวุฒิและผู้มีความรู้ความสามารถพิเศษ)

ที่	ชื่อ - สกุล	ตำแหน่ง ทางวิชาการ	การศึกษาต่อ ป.เอก (ปีงบประมาณ)			การขอกำหนดตำแหน่ง ทางวิชาการ (ปีงบประมาณ)			การบรรจุ ตามแผน
			2568	2569	2570	2568	2569	2570	
1	Mr.Luc Nguyen	อาจารย์							
2	ดร.จาร์กัญญา จิตรวงค์นันท์	อาจารย์				✓			
3	นางสาวยุวเรศ เลหาพรรค	อาจารย์		✓				✓	
4	นางสาวแสงเดือน กาศลังกา	อาจารย์	✓					✓	
5	ดร.สุวรรณา ดลภราดร	อาจารย์				✓			
6	นายอริคมนตรี จิตรเกษมสุข	อาจารย์			✓			✓	

1. ข้อมูลการลาศึกษาต่อในระดับปริญญาเอก

- บุคลากรที่มีคุณวุฒิปริญญาเอก จำนวน 2 คน
- บุคลากรลาศึกษาต่อ ไม่มี
- บุคลากรที่ยังไม่มีคุณวุฒิปริญญาเอก จำนวน 3 คน (ไม่นับอาจารย์ชาวต่างชาติ)

2. ข้อมูลตำแหน่งทางวิชาการ

- บุคลากรที่มีตำแหน่งทางวิชาการ ไม่มี
- ไม่มีดำเนินการยื่นขอกำหนดตำแหน่งในตำแหน่งผู้ช่วยศาสตราจารย์ ในปีงบประมาณ 2569
- ไม่มีอาจารย์ ที่ขอรับการประเมินการสอน ในปีงบประมาณ 2569
- บุคลากรที่ยังไม่มีตำแหน่งทางวิชาการ จำนวน 5 คน (ไม่นับอาจารย์ชาวต่างชาติ)

ที่	ชื่อ - สกุล	ตำแหน่ง ทางวิชาการ	การศึกษาต่อ ป.เอก (ปีงบประมาณ)			การขอกำหนดตำแหน่งทาง วิชาการ (ปีงบประมาณ)			การบรรจุ ตามแผน
			2568	2569	2570	2568	2569	2570	
1	Ms.Brigette O.Pasking								
2	Dr.William John kingsbury								
3	Mr.Edgar Chrustopher Gordyn								
4	Mr.Albert Lisec								
5	Ms.Gillian Louise Cooper-Wang								
6	ดร.บรรจง ไชยรินคำ								
7	ผศ.ดร.จิตติมา กาวีระ								
8	ดร.กัลยาณี ภูเจริญ					✓			
9	ผศ.เกริก เจษภูวนวัฒน์		✓						
10	ผศ.ดร.คมกฤษ ดาชม								
11	นางสาวจุมพิศตรา ผูกจิต			✓		✓			
12	ดร.ชนาภา ดร.ชนาภา					✓			
13	นายชิตพงษ์ โพธิ์รังสิยากร			✓			✓		
14	ผศ.ดร.ชวนพิศ ศรีวิชัย								
15	นางสาวชุติมันต์ คำขาด			✓		✓			
16	ดร.ดารินทร์ อินทับทิม					✓			
17	นายธนปริญญ์ นายธนปริญญ์								
18	นางสาวทอเม แก้วพศุทธิ์					✓			
19	นางธัญพร นางธัญพร			✓		✓			
20	นางสาวนฤกร แสงศรีจันทร์				✓				

สาขาวิชาภาษาอังกฤษ

ที่	ชื่อ - สกุล	ตำแหน่ง ทางวิชาการ	การศึกษาต่อ ป.เอก (ปีงบประมาณ)			การขอกำหนดตำแหน่งทาง วิชาการ (ปีงบประมาณ)			การบรรจุ ตามแผน
			2568	2569	2570	2568	2569	2570	
21	ดร.นริศรา โฟเจริญ					✓			
22	ดร.เบญจพร เทพสีหนู					✓			
23	ผศ.ดร.พิชญ์สินี เสถียรธราดล								
24	ดร.ภัทรโรบล จริยฐิตินันท์								
25	นางสาวพิชญา นุสน			✓				✓	
26	รศ.ดร.เพ็ญนภา คลายสิงห์โต								
27	รศ.ดร.ผณินทรา อีรานนท์								
28	นางสาวเยาวรัตน์ เม็งขาว					✓			
29	ผศ.ดร.รัตนา ยาวีเลิง								
30	นางสาวรุ่งอรุณ อินใจ				✓	✓			
31	นางสาวแหวววรรณ พุทธิรักษา					✓			
32	ดร.ศุภววรรณ ปิงใจ					✓			
33	ผศ.สนิท ยืนศักดิ์								
34	นายสมพงษ์ รูปทรง				✓		✓		
35	ผศ.ดร.สุกัญญา เกาะวิวัฒน์กุล								
36	ผศ.สุวิทย์ ดิศำ					✓			
37	นางสาวดิเรกต์น์ หอมลา		✓						
38	ดร.เกรียงศักดิ์ ฐานะกอง					✓			

สาขาวิชาภาษาอังกฤษ

ที่	ชื่อ - สกุล	ตำแหน่ง ทางวิชาการ	การศึกษาต่อ ป.เอก (ปีงบประมาณ)			การขอกำหนดตำแหน่งทาง วิชาการ (ปีงบประมาณ)			การบรรจุ ตามแผน
			2568	2569	2570	2568	2569	2570	
39	นางสาวยูธิกา เตชะศิริวรรณ			✓		✓			
40	ผศ.ดร.รัฐภาคย์ หัตถยาวิสัยพรรณ								
41	ดร.กมลลาวดี บุรณวัฒน์นะ					✓			
42	นางสาวสว่างฤทัย อัยกร			✓		✓			
43	ดร.สมหมาย รอดแบน								
44	ดร.จิตติพร ไชยรินคำ								
45	ดร.กุลธิดา คำมี								
46	ดร.เขตไทย วงศ์วิชัย					✓			
47	นายจอมภพ ณ นครพนม				✓				
48	ดร.พัชรินทร์ สัจจญาติ								
49	นางสาวอุทุมพร ศักดิ์โสภณ								
50	นางสาวนิภาวรรณ นฤเปรมปรีดี								
51	นายธนวัฒน์ วีระแสง								
52	นายกรธัช ปัญญาจันทร์								ลาศึกษาต่อ
53	นางสาวจิตติมาพร ต้นจำปา								ลาศึกษาต่อ
54	ดร.ชาญศักดิ์ เลียงเย็น								
55	นางสาวอภิญญา หานตระกุล	อาจารย์							ลาศึกษาต่อ

1. ข้อมูลการลาศึกษาต่อในระดับปริญญาเอก

- บุคลากรที่มีคุณวุฒิปริญญาเอก จำนวน 25 คน
- บุคลากรลาศึกษาต่อ จำนวน 4 คน คือ นายกรรชัช ปัญญาจันทร์, นางสาวจิตติมาพร ต้นจำปา, นางสาวอภิญญา ห่านตระกูล, ผศ.สุวิทย์ ดีคำ
- บุคลากรที่ยังไม่มีคุณวุฒิปริญญาเอก จำนวน 24 คน (ไม่นับอาจารย์ชาวต่างชาติและผู้มีความรู้ความสามารถพิเศษ)

2. ข้อมูลตำแหน่งทางวิชาการ

- บุคลากรที่มีตำแหน่งทางวิชาการ จำนวน 12 คน
- ไม่มีการดำเนินการยื่นขอกำหนดตำแหน่งในตำแหน่งผู้ช่วยศาสตราจารย์ ในปีงบประมาณ 2569
- บุคลากรที่ยังไม่มีตำแหน่งทางวิชาการ จำนวน 37 คน (ไม่นับผู้ทรงคุณวุฒิและผู้มีความรู้ความสามารถพิเศษ)

2.4 แผนการจัดหาบุคลากรสายสนับสนุน และทดแทนอัตราเกษียณอายุ

ตำแหน่ง	อัตรา ปัจจุบัน	จำนวนที่ ต้องการ	ปีที่ต้องการทดแทน			
			2568	2569	2570	2571
1.นักวิชาการศึกษา	7	-	-	-	-	-
2.นักวิชาการเงินและบัญชี	1	-	-	-	-	-
3.นักวิชาการคอมพิวเตอร์	1	-	-	-	-	-
4.นักศึกษานักศึกษา	1	-	-	-	-	-
5.เจ้าหน้าที่บริหารงานทั่วไป	1	-	-	-	-	-
6.บุคลากร	1	-	-	-	-	-
7.นักวิชาการพัสดุ	1	-	-	-	-	-
8.นักวิเคราะห์นโยบายและแผน	1	-	-	-	-	-
9.นักวิชาการศึกษา (ลูกจ้างเงินรายได้)	1	1	1	-	-	-
10.นักวิชาการโสตทัศนศึกษา (ลูกจ้างเงินรายได้)	1	1	1	-	-	-
รวม	16	2				

2.5 ข้อมูลบุคลากรสายสนับสนุน ที่ต้องยื่นขอกำหนดตำแหน่งที่สูงขึ้น

ลำดับ ที่	ชื่อ - สกุล	ตำแหน่ง	คุณวุฒิการศึกษา			ตำแหน่งที่สูงขึ้น				หมายเหตุ
			ป. ตรี	ป. โท	ป. เอก	ชำนาญ การ	ชำนาญ การพิเศษ	เชี่ยวชาญ	เชี่ยวชาญ พิเศษ	
1	นายกิตติพันธ์ เจริญกุล	นักวิชาการ คอมพิวเตอร์	1			2572				
2	นางสาวชุติมา ปัญญาวงศ์	นักวิชาการศึกษา	1			2572				
3	นางสาวปวีลี ดวงดี	นักวิชาการศึกษา		1		2572				
4	นางพจนารถ เชิดสกุล	นักวิชาการเงินและ บัญชี	1			2572				
5	นางสาวไพลิน วงศ์ไชย	นักวิชาการศึกษา	1			2567				
6	นางสาวมนัสนันท์ กาทองทุ่ง	บุคลากร		1		2572				ผ่านการ ประเมินค่า งานแล้ว
7	นายสถาพร เทพอุดม	นักวิชาการศึกษา	1			2575				
8	นางสาวสุกัญญา เสมอเชื้อ	เจ้าหน้าที่ บริหารงานทั่วไป		1		2572				
9	นางสาวสุภาพร คำரச	นักวิชาการศึกษา		1		2572				ผ่านการ ประเมินค่า งานแล้ว
10	นางสาวเสาวภาค วันสนุก	นักศึกษานักศึกษา		1		2572				
11	นางสาวโสภิตา สุทณะ	นักวิชาการศึกษา	1			2572				ผ่านการ ประเมินค่า งานแล้ว
12	นางสาวอรนภา อองประภฤติ	นักวิชาการพัสดุ		1		2572				
13	นายจรรุญ ไชยเบา	นักวิเคราะห์ นโยบายและแผน		1		2575				
14	นายบุลิน ย้วยวน	นักวิชาการศึกษา	1			2577				

2.6 แผนการดำเนินงานการบริหารทรัพยากรบุคคล

แผนการดำเนินงานการบริหารทรัพยากรบุคคล ประจำปีงบประมาณ 2569

กิจกรรม	ไตรมาสที่ 1			ไตรมาสที่ 2			ไตรมาสที่ 3			ไตรมาสที่ 4		
	ต.ค.	พ.ย.	ธ.ค.	ม.ค.	ก.พ.	มี.ค.	เม.ย.	พ.ค.	มิ.ย.	ก.ค.	ส.ค.	ก.ย.
	68	68	68	69	69	69	69	69	69	69	69	69
การสรรหาและคัดเลือกบุคลากร												
1. การวางแผนอัตรากำลังและขออนุมัติอัตรากำลัง - วิเคราะห์ตำแหน่งและกำหนดคุณสมบัติ												
2. จัดทำแผนสรรหาและแต่งตั้งคณะกรรมการ												
3. ประกาศรับสมัคร												
4. การรับสมัครและคัดกรองเบื้องต้น												
5. การประเมินและคัดเลือก - พิจารณาผลงานวิจัย (คุณภาพวารสาร, Citation, H-index ตามบริบท) / ทดลองสอบสอน												
6. สรุปผลและจัดลำดับผู้ผ่านการคัดเลือกกิจกรรม												

กิจกรรม	ไตรมาสที่ 1			ไตรมาสที่ 2			ไตรมาสที่ 3			ไตรมาสที่ 4		
	ต.ค.	พ.ย.	ธ.ค.	ม.ค.	ก.พ.	มี.ค.	เม.ย.	พ.ค.	มิ.ย.	ก.ค.	ส.ค.	ก.ย.
	68	68	68	69	69	69	69	69	69	69	69	69
การบรรจุและแต่งตั้งบุคลากร												
1. ตรวจสอบคุณสมบัติและประวัติ												
2. เสนอจ้างและอนุมัติ												
3. บรรจุแต่งตั้งและทำสัญญา												
การพัฒนาบุคลากร												
1. ระบบพี่เลี้ยงอาจารย์ใหม่												
2. การอบรม Active Learning / Outcome-based Education/การสอนทางภาษา และการวิจัยด้านภาษา												
3. การพัฒนางานวิจัยและงานวิชาการ												
4. การขอตำแหน่งทางวิชาการ การอบรมและให้ความรู้แนวทางการเตรียมความพร้อม												
การประเมินผลการปฏิบัติงานประจำปี และการเลื่อนขั้นเงินเดือน												
1. การกำหนดแผนและตัวชี้วัด												
2. การถ่ายทอดและทำความเข้าใจ												

กิจกรรม	ไตรมาสที่ 1			ไตรมาสที่ 2			ไตรมาสที่ 3			ไตรมาสที่ 4		
	ต.ค.	พ.ย.	ธ.ค.	ม.ค.	ก.พ.	มี.ค.	เม.ย.	พ.ค.	มิ.ย.	ก.ค.	ส.ค.	ก.ย.
	68	68	68	69	69	69	69	69	69	69	69	69
เข้าใจเกณฑ์												
3. การจัดทำรายงานผลและประเมินตนเอง												
4. การแต่งตั้งคณะกรรมการและประเมินการปฏิบัติงาน												
5. การกลั่นกรองผล คณะกรรมการพิจารณา เปรียบเทียบมาตรฐานการให้ คะแนน/ระดับผลประเมิน												
6. สรุปผลและจัดระดับผลการ ประเมินและแจ้งผลการประเมิน												
7.การเชื่อมโยงผลกับการบริหาร ทรัพยากรบุคคล - ใช้ผลประเมินเพื่อ การเลื่อนขั้น เงินเดือน/ต่อสัญญาจ้าง/วางแผน พัฒนา (IDP)/การพิจารณา ความก้าวหน้าทางวิชาการ												

บทที่ 3

บริบทการพัฒนาทรัพยากรบุคคล

3.1 แนวทางการพัฒนาทรัพยากรบุคคล

แนวทางการพัฒนาทรัพยากรบุคคลของคณะศิลปศาสตร์ มหาวิทยาลัยพะเยา มุ่งเสริมสร้างศักยภาพบุคลากรให้มีความรู้ ความเชี่ยวชาญ และสมรรถนะที่สอดคล้องกับพันธกิจด้านการจัดการศึกษา การวิจัย และการบริการวิชาการทางด้านมนุษยศาสตร์ สังคมศาสตร์ ภาษา และวัฒนธรรม โดยสนับสนุนการเรียนรู้ตลอดชีวิต การพัฒนาทักษะวิชาชีพ ทักษะดิจิทัล และการสร้างองค์ความรู้และนวัตกรรมทางวิชาการ เพื่อรองรับการเปลี่ยนแปลงของสังคม เศรษฐกิจ และเทคโนโลยี ตลอดจนตอบสนองต่อทิศทางการพัฒนาประเทศในยุคการเปลี่ยนแปลงอย่างรวดเร็ว ควบคู่กับการปลูกฝังคุณธรรม จริยธรรม จรรยาบรรณวิชาชีพ และจิตสาธารณะในการปฏิบัติงาน เพื่อให้บุคลากรสามารถปฏิบัติหน้าที่ได้อย่างมีประสิทธิภาพและเป็นแบบอย่างที่ดีแก่ผู้เรียนและสังคม

ทั้งนี้ คณะฯ ให้ความสำคัญกับการบริหารทรัพยากรบุคคลตามหลักธรรมาภิบาล การสร้างแรงจูงใจ ความผูกพันของบุคลากร และการมีส่วนร่วมในการขับเคลื่อนมหาวิทยาลัยพะเยาเพื่อการพัฒนาชุมชนและท้องถิ่นอย่างยั่งยืน รวมถึงการส่งเสริมบรรยากาศการทำงานที่เอื้อต่อความสุข ความก้าวหน้าในสายอาชีพ และการพัฒนาคุณภาพชีวิตของบุคลากรอย่างสมดุล อันจะนำไปสู่การพัฒนาองค์กรให้มีความเข้มแข็ง ทนสมัย และสามารถแข่งขันได้ในระดับประเทศและนานาชาติ

คณะศิลปศาสตร์มีการกำหนดเป้าหมายดำเนินการเพื่อมุ่งสู่ความสำเร็จในการพัฒนาองค์กร จึงกำหนด เป้าหมายของการดำเนินการให้สอดคล้องกับพันธกิจหลักของมหาวิทยาลัยพะเยา ทั้ง 5 ด้าน ดังนี้

- 1) การเตรียมคนและเสริมสร้างศักยภาพคนใหม่มีสมรรถนะและทักษะแห่งอนาคต
- 2) การสร้างงานวิจัยและนวัตกรรมพัฒนาเศรษฐกิจสังคมและชุมชน
- 3) การบริการวิชาการและสร้างสรรค์พื้นที่การเรียนรู้เพื่อความเปนอยู่ที่ดีทางสังคม
- 4) การทำนุบำรุงศิลปะ วัฒนธรรม เพื่อความเปนไทยและเอกลักษณ์ของชาติ
- 5) การพัฒนาระบบบริหารจัดการ ที่ทันสมัย มีประสิทธิภาพ โปร่งใส และมีธรรมาภิบาลเพื่อความ

ยั่งยืน

ความผูกพันของบุคลากร

ความผูกพันของบุคลากรต่อคณะศิลปศาสตร์ มหาวิทยาลัยพะเยา เกิดจากการมีส่วนร่วมในการขับเคลื่อนพันธกิจและเป้าหมายของคณะ ภายใต้ค่านิยมและวิสัยทัศน์ร่วมกันในการพัฒนาการศึกษา งานวิจัย และการบริการวิชาการด้านมนุษยศาสตร์ สังคมศาสตร์ ภาษา และวัฒนธรรม คณะฯ ให้ความสำคัญกับการสร้างวัฒนธรรมองค์กรที่ส่งเสริมการเรียนรู้ร่วมกัน การทำงานเป็นทีม การเปิดโอกาสให้บุคลากรได้แสดงความคิดเห็นและมีส่วนร่วมในการตัดสินใจ ตลอดจนการเคารพซึ่งกันและกันบนพื้นฐานของความหลากหลายทางวิชาการและความเป็นกัลยาณมิตรในองค์กร นอกจากนี้ คณะฯ ยังมุ่งส่งเสริมคุณภาพชีวิตในการทำงานของบุคลากรทั้งด้านสภาพแวดล้อมการทำงาน ความสมดุลระหว่างชีวิตและการทำงาน การสร้างขวัญกำลังใจ และการสนับสนุนความก้าวหน้าในสายอาชีพอย่างเหมาะสมและเป็นธรรม ผ่านระบบการพัฒนาศักยภาพ การประเมินผลการปฏิบัติงาน และการยกย่องเชิดชูเกียรติบุคลากรที่มีผลงานดีเด่นอย่างต่อเนื่อง อันเป็นปัจจัยสำคัญที่ช่วยเสริมสร้างแรงจูงใจ ความเชื่อมั่น และความผูกพันต่อองค์กรบุคลากรของคณะฯ จึงเกิดความรู้สึกภาคภูมิใจในบทบาทหน้าที่ของตนเอง มีความพร้อมในการอุทิศความรู้ ความสามารถ และประสบการณ์เพื่อสนับสนุนการดำเนินงานของคณะฯ ให้บรรลุเป้าหมายตามพันธกิจของมหาวิทยาลัย ตลอดจนร่วมกันพัฒนาคณะศิลปศาสตร์ให้เป็นองค์กรแห่งการเรียนรู้ที่มีความเข้มแข็ง ทนต่อการเปลี่ยนแปลง และสามารถสร้างคุณค่าแก่ชุมชน สังคม และประเทศชาติได้อย่างยั่งยืน

3.2 สภาพปัจจุบันด้านการบริหารทรัพยากรบุคคล

ปัจจุบันการบริหารทรัพยากรบุคคลของคณะศิลปศาสตร์ มหาวิทยาลัยพะเยา มีการดำเนินงานภายใต้นโยบายและแนวทางการบริหารงานบุคคลของมหาวิทยาลัยพะเยา โดยมุ่งเน้นการบริหารจัดการบุคลากรให้สอดคล้องกับพันธกิจหลักของคณะฯ ทั้งด้านการจัดการศึกษา การวิจัย การบริการวิชาการ และการทำนุบำรุงศิลปวัฒนธรรม คณะฯ ให้ความสำคัญกับการวางแผนอัตรากำลังให้เหมาะสมกับโครงสร้างองค์กรและภารกิจที่รับผิดชอบ รวมถึงการสนับสนุนการพัฒนาศักยภาพของบุคลากรทั้งสายวิชาการและสายสนับสนุนอย่างต่อเนื่อง เพื่อเสริมสร้างสมรรถนะด้านวิชาการ วิชาชีพ ทักษะดิจิทัล และทักษะการทำงานในศตวรรษที่ 21 ให้สามารถรองรับการเปลี่ยนแปลงของสังคมและระบบการอุดมศึกษาได้อย่างมีประสิทธิภาพ อย่างไรก็ตาม คณะฯ ยังคงเผชิญกับความท้าทายจากการเปลี่ยนแปลงของบริบททางการศึกษา เทคโนโลยีดิจิทัล ภาระงานที่มีความหลากหลายมากขึ้น ตลอดจนการแข่งขันด้านคุณภาพการศึกษาและการพัฒนาทรัพยากรมนุษย์ในระดับประเทศและนานาชาติ ส่งผลให้จำเป็นต้องพัฒนาระบบ

การบริหารทรัพยากรบุคคลให้มีความยืดหยุ่น คล่องตัว และสามารถตอบสนองต่อทิศทางการพัฒนาองค์กรได้อย่างเหมาะสมมากยิ่งขึ้น รวมทั้งส่งเสริมให้บุคลากรสามารถปรับตัว เรียนรู้ และพัฒนาตนเองได้อย่างต่อเนื่อง เพื่อเพิ่มประสิทธิภาพในการปฏิบัติงานและสร้างความเข้มแข็งให้แก่องค์กรในระยะยาว

คณะศิลปศาสตร์ มหาวิทยาลัยพะเยา ได้ดำเนินการวิเคราะห์สภาพปัจจุบันด้านการบริหารทรัพยากรบุคคล โดยพิจารณาจากโครงสร้างอัตรากำลัง บทบาทหน้าที่ ภาระงาน และสมรรถนะของบุคลากรทั้งสายวิชาการและสายสนับสนุน ให้สอดคล้องกับพันธกิจของคณะและยุทธศาสตร์ของมหาวิทยาลัย รวมถึงการทบทวนระบบการสรรหา การคัดเลือก การพัฒนา การประเมินผลการปฏิบัติงาน และการสร้างแรงจูงใจในการทำงาน ตลอดจนการพัฒนาความก้าวหน้าในสายอาชีพ เพื่อให้การบริหารทรัพยากรบุคคลมีประสิทธิภาพ โปร่งใส และสามารถสนับสนุนการดำเนินงานของคณะได้อย่างเป็นรูปธรรม นอกจากนี้ คณะฯ ยังได้รวบรวมและวิเคราะห์ข้อมูลจากผลการดำเนินงานที่ผ่านมา ข้อเสนอแนะของบุคลากร การประเมินความพึงพอใจและความผูกพันของบุคลากร ตลอดจนบริบทการเปลี่ยนแปลงด้านการอุดมศึกษาและความต้องการของสังคม เพื่อนำมาใช้ประกอบการประเมินจุดแข็ง จุดที่ควรพัฒนา และกำหนดแนวทางการปรับปรุงระบบบริหารทรัพยากรบุคคลให้มีความเหมาะสม ทันสมัย และเอื้อต่อการพัฒนาองค์กรอย่างยั่งยืน อีกทั้งยังมุ่งเน้นการสร้างวัฒนธรรมองค์กรที่ส่งเสริมการเรียนรู้ร่วมกัน การทำงานเชิงบูรณาการ และการมีส่วนร่วมของบุคลากรทุกระดับในการขับเคลื่อนองค์กร โดยสภาพที่พึงประสงค์ด้านการบริหารทรัพยากรบุคคลของคณะศิลปศาสตร์ มหาวิทยาลัยพะเยา คือการมีระบบการบริหารจัดการบุคลากรที่มีประสิทธิภาพ ยืดหยุ่น ทันสมัย และสอดคล้องกับยุทธศาสตร์การพัฒนาของมหาวิทยาลัย บุคลากรทั้งสายวิชาการและสายสนับสนุนได้รับการพัฒนาอย่างต่อเนื่อง มีสมรรถนะ ความเชี่ยวชาญ คุณธรรม จริยธรรม และจิตสำนึกที่เหมาะสมกับบทบาทหน้าที่ ตลอดจนมีทักษะที่สามารถรองรับการเปลี่ยนแปลงในอนาคตได้อย่างมีประสิทธิภาพ

ทั้งนี้ คณะฯ มุ่งหวังให้มีระบบการวางแผนอัตรากำลัง การพัฒนาศักยภาพ การประเมินผลการปฏิบัติงาน และการสร้างความก้าวหน้าในสายอาชีพที่มีความเป็นธรรม โปร่งใส และตรวจสอบได้ บุคลากรมีความผูกพันต่อองค์กร มีแรงจูงใจในการปฏิบัติงาน มีคุณภาพชีวิตที่ดี และสามารถร่วมกันขับเคลื่อนพันธกิจด้านการจัดการศึกษา การวิจัย การบริการวิชาการ และการทำนุบำรุงศิลปวัฒนธรรม เพื่อสร้างคุณค่าแก่ชุมชน สังคม และประเทศชาติ อันจะนำไปสู่การพัฒนาคณะและมหาวิทยาลัยพะเยาให้มีความเข้มแข็งและเติบโตอย่างยั่งยืนต่อไป

3.3 การประเมินสภาพแวดล้อมภายใน

ด้านการบริหารทรัพยากรบุคคล

จุดแข็ง (Strengths)

คณะศิลปศาสตร์ มหาวิทยาลัยพะเยา มีบุคลากรทั้งสายวิชาการและสายสนับสนุนที่มีความรู้ความสามารถ และความเชี่ยวชาญด้านภาษา มนุษยศาสตร์ และสังคมศาสตร์ โดยเฉพาะด้านการเรียนการสอนภาษา การสื่อสารระหว่างวัฒนธรรม และการพัฒนาทักษะภาษาเพื่อการศึกษาระดับปริญญาตรี สามารถบูรณาการองค์ความรู้สู่การจัดการเรียนการสอน การวิจัย และการบริการวิชาการได้อย่างมีประสิทธิภาพ คณะฯ มีศักยภาพในการพัฒนาหลักสูตรและกิจกรรมด้านภาษาให้สอดคล้องกับการเปลี่ยนแปลงของสังคมและตลาดแรงงาน รวมทั้งมีเครือข่ายความร่วมมือทางวิชาการทั้งในและต่างประเทศที่สนับสนุนการพัฒนาศักยภาพบุคลากรและนิสิต นอกจากนี้ ยังมีระบบการบริหารทรัพยากรบุคคลที่ส่งเสริมการพัฒนาวิชาการ วิชาชีพ และทักษะดิจิทัลอย่างต่อเนื่อง บุคลากรมีความร่วมมือ ความผูกพันต่อองค์กร และมีจิตสำนึกในการให้บริการวิชาการแก่ชุมชนและสังคม อันเป็นปัจจัยสำคัญที่ช่วยขับเคลื่อนคณะให้เป็นองค์กรแห่งการเรียนรู้ที่มีความเข้มแข็ง ทันสมัย และสามารถแข่งขันได้ในระดับประเทศและนานาชาติ

จุดอ่อน (Weaknesses)

บุคลากรบางตำแหน่งของคณะศิลปศาสตร์ มหาวิทยาลัยพะเยา มีภาระงานที่หลากหลายและปริมาณงานค่อนข้างสูง ทั้งด้านการจัดการเรียนการสอน งานวิจัย งานบริการวิชาการ และงานบริหาร ส่งผลให้การพัฒนาศักยภาพเชิงลึกและการสร้างความเชี่ยวชาญเฉพาะทางในบางด้านยังดำเนินได้ไม่เต็มศักยภาพ โดยเฉพาะด้านงานวิจัยที่มีผลกระทบสูง นวัตกรรม และทักษะดิจิทัลที่จำเป็นต่อการทำงานในยุคปัจจุบัน นอกจากนี้ บุคลากรบางส่วนยังต้องการการพัฒนาทักษะด้านภาษา เทคโนโลยีสารสนเทศ และการจัดการ

เรียนรู้สมัยใหม่เพิ่มเติม ขณะที่ข้อจำกัดด้านอัตรากำลัง งบประมาณ และระยะเวลาในการพัฒนาบุคลากร อาจส่งผลต่อความต่อเนื่องและความทั่วถึงในการพัฒนาศักยภาพของบุคลากร

การประเมินสภาพแวดล้อมภายนอก

คณะศิลปศาสตร์ มหาวิทยาลัยพะเยา ได้ดำเนินการวิเคราะห์สภาพแวดล้อมภายนอกที่ส่งผลต่อการบริหารและพัฒนาทรัพยากรบุคคล โดยพิจารณาปัจจัยด้านการเมือง เศรษฐกิจ สังคม เทคโนโลยี และแนวโน้มการเปลี่ยนแปลงของระบบอุดมศึกษา ซึ่งล้วนมีผลต่อทิศทางการพัฒนาบุคลากรและการบริหารจัดการองค์กรในอนาคต ทั้งนี้ คณะฯ ได้ให้ความสำคัญกับการวิเคราะห์โอกาสและอุปสรรคจากบริบทภายนอก เช่น การเปลี่ยนแปลงของตลาดแรงงาน ความต้องการทักษะด้านภาษาและดิจิทัล การเข้าสู่สังคมพหุวัฒนธรรม ตลอดจนการนำเทคโนโลยีดิจิทัลและปัญญาประดิษฐ์มาใช้ในการจัดการเรียนการสอน การวิจัย และการบริหารงานภายในองค์กร เพื่อให้สามารถปรับตัวและพัฒนาศักยภาพบุคลากรได้อย่างเหมาะสมและทันต่อการเปลี่ยนแปลง

3.3 ความต้องการด้านขีดความสามารถและอัตรากำลัง

คณะศิลปศาสตร์ มหาวิทยาลัยพะเยา ได้กำหนดแนวทางการบริหารและพัฒนาทรัพยากรบุคคลให้สอดคล้องกับแผนยุทธศาสตร์การพัฒนามหาวิทยาลัยพะเยา และทิศทางการพัฒนาการอุดมศึกษาในปัจจุบัน โดยมุ่งเน้นการพัฒนาบุคลากรทั้งสายวิชาการและสายสนับสนุนให้มีสมรรถนะที่เหมาะสมกับพันธกิจของคณะ สามารถรองรับการเปลี่ยนแปลงของสังคม เทคโนโลยี และรูปแบบการจัดการเรียนรู้ในอนาคต รวมถึงการพัฒนาศักยภาพด้านภาษา การวิจัย การบริการวิชาการ ทักษะดิจิทัล และการทำงานเชิง

บูรณาการร่วมกับเครือข่ายทั้งในและต่างประเทศทั้งนี้ คณะฯ ได้กำหนดเป้าหมายด้านการบริหารทรัพยากรบุคคลเพื่อสนับสนุนการดำเนินงานขององค์กร ดังนี้

1. การพัฒนาศักยภาพและขีดความสามารถของบุคลากร

1.1 ส่งเสริมการพัฒนาความรู้ ความสามารถ และสมรรถนะของบุคลากรให้สอดคล้องกับพันธกิจของคณะและการเปลี่ยนแปลงของสังคม

1.2 พัฒนาทักษะด้านภาษา ดิจิทัล นวัตกรรม และการจัดการเรียนรู้สมัยใหม่ เพื่อรองรับการเปลี่ยนแปลงในศตวรรษที่ 21

1.3 สนับสนุนความก้าวหน้าในสายวิชาการและสายสนับสนุน พร้อมทั้งส่งเสริมการพัฒนาผลงานทางวิชาการและวิชาชีพอย่างต่อเนื่อง

2. การสร้างสภาพแวดล้อมและบรรยากาศการทำงานที่เอื้อต่อประสิทธิภาพการปฏิบัติงาน

2.1 พัฒนาสภาพแวดล้อมในการทำงานให้มีความเหมาะสม ปลอดภัย และเอื้อต่อการเรียนรู้ร่วมกัน

2.2 ส่งเสริมคุณภาพชีวิตในการทำงาน ความสมดุลระหว่างชีวิตและการทำงาน รวมถึงการดูแลสุขภาพสวัสดิการและสิทธิประโยชน์ของบุคลากรอย่างเหมาะสม

2.3 สนับสนุนการสร้างวัฒนธรรมองค์กรที่เปิดกว้าง เคารพความหลากหลาย และส่งเสริมการทำงานเป็นทีม

3. การเสริมสร้างความผูกพันและการมีส่วนร่วมของบุคลากร

3.1 ส่งเสริมค่านิยมองค์กร ความรัก ความผูกพัน และความภาคภูมิใจในการเป็นส่วนหนึ่งของคณะศิลปศาสตร์ มหาวิทยาลัยพะเยา

3.2 เปิดโอกาสให้บุคลากรมีส่วนร่วมในการเสนอความคิดเห็น การวางแผน และการพัฒนาองค์กร
ร่วมกัน

3.3 สร้างแรงจูงใจและระบบการยกย่องเชิดชูเกียรติ เพื่อเสริมสร้างขวัญกำลังใจและความมุ่งมั่นใน
การปฏิบัติงาน

4. วัฒนธรรมองค์กร (Organizational Culture)

4.1 เสริมสร้างวัฒนธรรมองค์กร ให้เกิดการสื่อสารค่านิยมและวัฒนธรรมองค์กรที่ดีร่วมกัน

4.2 กำหนดวัฒนธรรมองค์กรให้สนับสนุนวิสัยทัศน์และค่านิยม

5. ผลการปฏิบัติงานและการพัฒนาที่ดีและมีประสิทธิภาพ

5.1 พัฒนาระบบการจัดการผลการปฏิบัติงานของบุคลากรให้เกิดการทำงานที่ให้ผลการ
ดำเนินงานที่ดี

5.2 พัฒนาประสิทธิผลของการเรียนรู้และการพัฒนา (LEARNING and Development EF-
EFFECTIVENESS)

3.4 นโยบายการบริหารและการพัฒนาทรัพยากรบุคคล คณะศิลปศาสตร์ มหาวิทยาลัย

พะเยา ประจำปีงบประมาณ พ.ศ. 2568 – 2572

เพื่อใช้เป็นกรอบแนวทางในการเสริมสร้างและพัฒนาศักยภาพบุคลากรของคณะศิลปศาสตร์ มหาวิทยาลัยพะเยา ให้มีความรู้ ความสามารถ สมรรถนะ ตลอดจนคุณธรรมและจริยธรรมที่เหมาะสมกับบทบาทหน้าที่ความรับผิดชอบ และสอดคล้องกับวิสัยทัศน์ของคณะศิลปศาสตร์ที่มุ่ง “เป็นสถาบันนวัตกรรม ภาษาเพื่อยกระดับคุณภาพชีวิตชุมชน” โดยให้ความสำคัญกับการบูรณาการองค์ความรู้ด้านภาษา วัฒนธรรม และการบริการวิชาการ เพื่อสร้างคุณค่าแก่สังคมและส่งเสริมการพัฒนาชุมชนอย่างยั่งยืน รวมทั้งรองรับต่อการเปลี่ยนแปลงของบริบทการอุดมศึกษา เทคโนโลยีดิจิทัล และสังคมโลกในปัจจุบันและอนาคต

นโยบายการบริหารทรัพยากรบุคคลมุ่งเน้นการวางแผนอัตรากำลังอย่างเป็นระบบ การสรรหา บรรจุ แต่งตั้ง และพัฒนาบุคลากรตามหลักคุณธรรม ความเสมอภาค ความโปร่งใส และหลักธรรมาภิบาล เพื่อให้ได้บุคลากรที่มีศักยภาพ มีความเชี่ยวชาญด้านภาษา ศิลปวัฒนธรรม และศาสตร์ที่เกี่ยวข้อง ตลอดจนสามารถสนับสนุนการดำเนินงานด้านการจัดการเรียนการสอน การวิจัย การบริการวิชาการ และการทำนุบำรุงศิลปวัฒนธรรมได้อย่างมีประสิทธิภาพและเกิดประโยชน์ต่อชุมชนและสังคม นโยบายการพัฒนาทรัพยากรบุคคลให้ความสำคัญกับการพัฒนาบุคลากรทั้งสายวิชาการและสายสนับสนุนอย่างต่อเนื่อง โดยส่งเสริมการเรียนรู้ตลอดชีวิต การพัฒนาทักษะด้านภาษา การสื่อสารระหว่างวัฒนธรรม ทักษะดิจิทัล การสร้างนวัตกรรมทางภาษาและสังคม ตลอดจนการวิจัยและการแลกเปลี่ยนเรียนรู้ทั้งในระดับประเทศและนานาชาติ เพื่อเพิ่มขีดความสามารถในการปฏิบัติงาน และยกระดับคุณภาพการจัดการศึกษาให้สอดคล้องกับมาตรฐานสากลและความต้องการของสังคมในศตวรรษที่ 21

นอกจากนี้ คณะฯ มุ่งพัฒนาระบบการประเมินผลการปฏิบัติงาน การสร้างแรงจูงใจ และการส่งเสริมความก้าวหน้าในสายอาชีพของบุคลากรอย่างเป็นธรรม โปร่งใส ตรวจสอบได้ และยึดหลักประสิทธิภาพ ควบคู่กับการส่งเสริมคุณภาพชีวิตในการทำงาน การสร้างความผูกพันต่อองค์กร และการมีส่วนร่วมในการพัฒนาคณะ มหาวิทยาลัย และชุมชนท้องถิ่นอย่างสร้างสรรค์ ภายใต้ค่านิยมหลักของคณะศิลปศาสตร์ (LIBARTS) ได้แก่ ความเป็นเลิศด้านภาษา (Language Excellence) การสร้างสรรค์นวัตกรรม (Innovation) การดำเนินกิจกรรมที่เป็นประโยชน์ต่อสังคม (Beneficial Action) การอนุรักษ์ศิลปวัฒนธรรม (Art & Culture) ความรับผิดชอบต่อสังคม (Responsibility) การทำงานเป็นทีม (Teamwork) และการขับเคลื่อนสังคม (Social Mobility)

กระบวนการจัดทำแผนการบริหารและพัฒนาทรัพยากรบุคคล คณะศิลปศาสตร์

มหาวิทยาลัยพะเยา ประจำปีงบประมาณ พ.ศ. 2569

ในการจัดทำแผนการบริหารและการพัฒนาทรัพยากรบุคคล คณะศิลปศาสตร์ มหาวิทยาลัยพะเยา ประจำปีงบประมาณ พ.ศ. 2569 คณะฯ ได้ดำเนินการภายใต้กรอบประเด็นยุทธศาสตร์ที่ 5 ของแผนยุทธศาสตร์การพัฒนามหาวิทยาลัยพะเยา ซึ่งมุ่งเน้นการพัฒนาระบบบริหารจัดการองค์กรสู่ความเป็นเลิศ โดยขับเคลื่อนการดำเนินงานเชิงระบบเพื่อสนับสนุนการบรรลุวิสัยทัศน์ของมหาวิทยาลัยพะเยา “มหาวิทยาลัยสร้างปัญญา เพื่อนวัตกรรมชุมชน สู่สากล อย่างยั่งยืน” (University to Create Wisdom for Sustainable Community Development with Innovations of International Standards) บนพื้นฐานของหลักธรรมาภิบาล คุณภาพองค์กร และความร่วมมือจากทุกภาคส่วน

คณะศิลปศาสตร์ให้ความสำคัญกับการพัฒนาระบบบริหารจัดการองค์กรให้มีประสิทธิภาพทันสมัย และสอดคล้องกับแนวทางการบริหารองค์กรคุณภาพ โดยนำเกณฑ์คุณภาพการศึกษาเพื่อการดำเนินการที่เป็นเลิศ (Education Criteria for Performance Excellence : EdPEX) มาเป็นกรอบในการพัฒนาองค์กร เพื่อยกระดับการบริหารจัดการให้เกิดความคล่องตัว โปร่งใส สามารถเชื่อมโยงข้อมูลและระบบงานได้อย่างมีประสิทธิภาพ รวมถึงลดขั้นตอนการปฏิบัติงานและส่งเสริมการทำงานเชิงบูรณาการ

นอกจากนี้ คณะฯ ยังมุ่งเน้นการพัฒนาศักยภาพบุคลากรทั้งสายวิชาการและสายสนับสนุน ให้มีสมรรถนะ ทักษะ และคุณลักษณะที่จำเป็นต่อการปฏิบัติงานในศตวรรษที่ 21 โดยส่งเสริมการพัฒนาทักษะใหม่ (Upskill) การปรับทักษะเดิมเพื่อรองรับการเปลี่ยนแปลง (Reskill) และการสร้างกรอบแนวคิดแบบเติบโต (Growth Mindset) เพื่อให้บุคลากรสามารถเรียนรู้และพัฒนาตนเองได้อย่างต่อเนื่อง พร้อมทั้งสนับสนุนการสร้างนวัตกรรมด้านภาษา การสื่อสาร วัฒนธรรม และการบริการวิชาการเพื่อการพัฒนาชุมชนอย่างยั่งยืน

ดังนั้น คณะศิลปศาสตร์ มหาวิทยาลัยพะเยา จึงได้จัดทำและปรับปรุงแผนการบริหารและการพัฒนาทรัพยากรบุคคลให้มีความสอดคล้องกับทิศทางการพัฒนาของมหาวิทยาลัย นโยบายด้านการบริหารทรัพยากรบุคคล และบริบทการเปลี่ยนแปลงทางการศึกษาและสังคม โดยมุ่งหวังให้บุคลากรของคณะมีศักยภาพพร้อมต่อการขับเคลื่อนองค์กรสู่ความเป็นเลิศทางวิชาการและการเป็น “สถาบันนวัตกรรมภาษา เพื่อยกระดับคุณภาพชีวิตชุมชน” อย่างมั่นคงและยั่งยืน ดังนี้

1. ส่งเสริมให้บุคลากรสายวิชาการและสายสนับสนุนได้รับทุนเพื่อศึกษาต่อทั้งภายในและต่างประเทศ
2. สร้างเครือข่ายพนักงานสายวิชาการและสายสนับสนุน เพื่อสร้างความร่วมมือและพัฒนางานในด้านต่าง ๆ ให้มีประสิทธิภาพเป็นปัจจุบัน

3. มีการจัดสรรงบประมาณประจำปี เพื่อส่งเสริมและสนับสนุนให้บุคลากรสายวิชาการผลิตผลงานตีพิมพ์ในวารสารวิชาการระดับนานาชาติ คณะพลังงานและสิ่งแวดล้อม มหาวิทยาลัยพะเยา 29
4. มีการจัดสรรงบประมาณประจำปี เพื่อส่งเสริมและสนับสนุนให้บุคลากรสายสนับสนุนเข้ารับการฝึกอบรม/ ประชุมสัมมนาและศึกษาดูงานทั้งภายใน และภายนอกมหาวิทยาลัย รวมถึง การผลิตผลงานวิจัยจากการพัฒนางานประจำ (R2R)
5. ส่งเสริมให้เกิดการจัดการความรู้อย่างสม่ำเสมอ เพื่อสามารถนำองค์ความรู้และประสบการณ์ที่แอบแฝงอยู่ในตัวบุคคล มาประยุกต์ใช้ให้เกิดเป็นประโยชน์ในการปฏิบัติงาน และการแก้ปัญหาในการปฏิบัติงานได้อย่างเห็นผลได้จริง และเกิดประสิทธิภาพสูงสุด
6. ส่งเสริมและสนับสนุนให้ผู้บริหารทุกระดับได้รับการพัฒนาศักยภาพด้านการบริหารและมีสถานะการเป็นผู้บังคับการที่ดี
7. พัฒนาศูนย์บุคลากรสายวิชาการให้มีความสามารถการวิจัย และงานสร้างสรรค์ที่เกี่ยวข้องกับงานในหน้าที่ได้อย่างมีคุณภาพ
8. สนับสนุนบุคลากรให้สามารถพัฒนาศักยภาพในการทำงานเพิ่มขึ้น สามารถปฏิบัติงานแทนกันได้ โดยการนำแนวคิดเกี่ยวกับสมรรถนะ (Competency) และการจัดทำคู่มือปฏิบัติงาน (Standard Operating Procedure) มาประกอบแผนการพัฒนาศูนย์บุคลากร
9. ส่งเสริมให้บุคลากรสายสนับสนุนปรับปรุงกระบวนการปฏิบัติงานให้มีความกระชับ รวดเร็ว โดยเน้นการผลิตผลงานให้ตรงกับความต้องการและมีความถูกต้อง

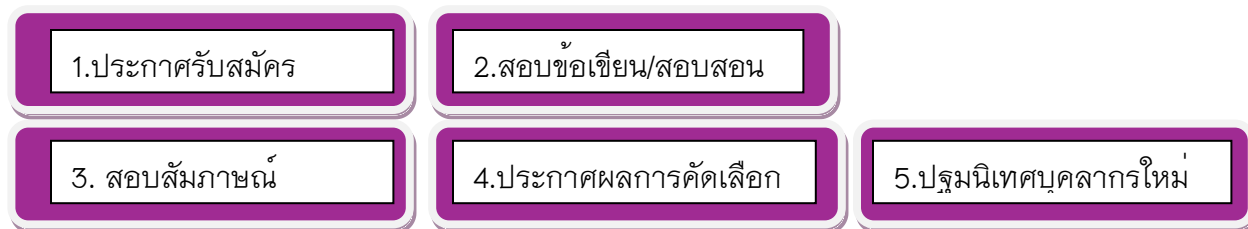
3.6 กระบวนการพัฒนาทรัพยากรบุคคล

คณะศิลปศาสตร์ มหาวิทยาลัยพะเยา ได้ดำเนินการวิเคราะห์สภาพแวดล้อมทั้งภายในและภายนอกองค์กรในด้านการพัฒนาทรัพยากรบุคคลและการสื่อสารองค์กร โดยพิจารณาจากจุดแข็ง จุดอ่อน โอกาส และอุปสรรคที่อาจส่งผลต่อการดำเนินงานของคณะ เพื่อใช้เป็นข้อมูลประกอบการกำหนดแนวทางการปรับปรุงและพัฒนาทรัพยากรบุคคลให้มีความเหมาะสมกับบริบทการเปลี่ยนแปลงของสังคมและการศึกษาในปัจจุบัน ดังนี้

<h1>S</h1> <p>Strengths</p>	<h1>W</h1> <p>Weaknesses</p>	<h1>O</h1> <p>Opportunities</p>	<h1>T</h1> <p>Threats</p>
<ul style="list-style-type: none"> - มีโครงสร้างการบริหารและระบบการพัฒนาบุคลากรที่ชัดเจน - มีวิสัยทัศน์และพันธกิจที่มุ่งเน้นการพัฒนาคุณภาพบุคลากรอย่างต่อเนื่อง - บุคลากรมีความเชี่ยวชาญหลากหลายด้านทางภาษาและมนุษยศาสตร์ - มีการส่งเสริมการเรียนรู้และการพัฒนาตนเองทั้งสายวิชาการและสายสนับสนุน 	<ul style="list-style-type: none"> - ภาระงานประจำค่อนข้างมากส่งผลต่อเวลาการพัฒนาตนเองของบุคลากร - ทักษะด้านดิจิทัลและนวัตกรรมของบุคลากรยังไม่สม่ำเสมอ - การพัฒนาด้านงานวิจัยและความเป็นนานาชาติยังมีข้อจำกัด 	<ul style="list-style-type: none"> - นโยบายการศึกษาสนับสนุนการพัฒนาทักษะดิจิทัลและการเรียนรู้ตลอดชีวิต - เทคโนโลยีสารสนเทศช่วยเพิ่มประสิทธิภาพการพัฒนาบุคลากรและการสื่อสารองค์กร - ความร่วมมือกับหน่วยงานภายนอกและต่างประเทศเพิ่มโอกาสพัฒนาศักยภาพ - ความต้องการบุคลากรด้านภาษาและการสื่อสารในตลาดแรงงานยังสูง - แหล่งทุนสนับสนุนการพัฒนาบุคลากรและงานวิจัยมีแนวโน้มเพิ่มขึ้น 	<ul style="list-style-type: none"> - การเปลี่ยนแปลงทางเทคโนโลยีที่รวดเร็วส่งผลให้ต้องปรับตัวอย่างต่อเนื่อง - การแข่งขันระหว่างสถาบันอุดมศึกษาในด้านคุณภาพบุคลากรสูงขึ้น

3.7 กระบวนการสรรหาบุคลากรคณะศิลปศาสตร์

คณะศิลปศาสตร์ได้กำหนดขั้นตอนการสรรหาบุคลากร ตามกรอบอัตรากำลังที่มหาวิทยาลัยกำหนดของแต่ละตำแหน่ง ดังนี้



นโยบายการบริหารทรัพยากรบุคคล คณะศิลปศาสตร์ มหาวิทยาลัยพะเยา

1. วิเคราะห์และวางแผนอัตรากำลังบุคลากรให้เพียงพอ เหมาะสม และสอดคล้องกับพันธกิจ ยุทธศาสตร์ และภารกิจของคณะศิลปศาสตร์ มหาวิทยาลัยพะเยา
2. กำหนดกระบวนการสรรหาและคัดเลือกบุคลากรเข้าสู่ตำแหน่งโดยยึดหลักความรู้ ความสามารถ ความเสมอภาค ความโปร่งใส และสามารถตรวจสอบได้
3. ส่งเสริมและสนับสนุนให้บุคลากรสายวิชาการและสายสนับสนุนได้รับการพัฒนาศักยภาพในวิชาชีพอย่างต่อเนื่อง โดยเปิดโอกาสให้เข้าร่วมการฝึกอบรม สัมมนา ประชุมวิชาการ และศึกษาดูงาน ทั้งในประเทศและต่างประเทศ
4. สนับสนุนและผลักดันให้บุคลากรสายวิชาการและสายสนับสนุนมีความก้าวหน้าในสายอาชีพ และได้รับการแต่งตั้งให้ดำรงตำแหน่งที่สูงขึ้นตามหลักเกณฑ์และมาตรฐานที่มหาวิทยาลัยกำหนด
5. พัฒนาระบบการประเมินผลการปฏิบัติงานที่มีประสิทธิภาพ เป็นธรรม และยึดหลักสมรรถนะและผลสัมฤทธิ์ของงาน เพื่อใช้ประกอบการพิจารณาความดีความชอบ สิทธิประโยชน์ และสวัสดิการที่เหมาะสม
6. ส่งเสริมคุณธรรม จริยธรรม จรรยาบรรณวิชาชีพ และวัฒนธรรมองค์กรที่ดีแก่บุคลากรคณะศิลปศาสตร์ มหาวิทยาลัยพะเยา เพื่อให้สามารถปฏิบัติงานได้อย่างมีประสิทธิภาพและเป็นแบบอย่างที่ดีต่อสังคม

3.8 การสนับสนุนทุนวิจัยและทุนเพื่อการเผยแพร่ผลงานทางวิชาการแก่บุคลากร

คณะศิลปศาสตร์ มหาวิทยาลัยพะเยา มีนโยบายส่งเสริมและสนับสนุนให้บุคลากรในสังกัดผลิตผลงานวิจัย ผลงานทางวิชาการ และงานสร้างสรรค์ที่มีคุณภาพ สามารถเผยแพร่ในระดับชาติและนานาชาติ อันจะนำไปสู่การพัฒนาศักยภาพทางวิชาการของบุคลากรและการยกระดับคุณภาพของคณะและมหาวิทยาลัย ทั้งนี้ คณะศิลปศาสตร์ มหาวิทยาลัยพะเยา ได้สนับสนุนทุนวิจัยและทุนเพื่อการเผยแพร่ผลงานทางวิชาการแก่บุคลากร ตามหลักเกณฑ์และประกาศของมหาวิทยาลัยพะเยา เรื่อง รางวัลการเผยแพร่ผลงานวิชาการและงานสร้างสรรค์ พ.ศ. 2569 รวมถึงประกาศและแนวปฏิบัติอื่นที่เกี่ยวข้องต่อไป

1. สนับสนุนจากงบประมาณรายได้คณะศิลปศาสตร์

หลักเกณฑ์	ผลงานละ (บาท)
1. งบประมาณสนับสนุนการนำเสนอผลงานตีพิมพ์ในวารสารระดับชาติ	3,000 / เรื่อง
2. งบประมาณสนับสนุนการนำเสนอผลงานตีพิมพ์ในวารสารระดับนานาชาติ	10,000 / เรื่อง
3. โครงการพัฒนาบุคลากรสายสนับสนุน วิจัยสถาบันจากงานประจำสู่ งานวิจัย (R2R) ด้านการพัฒนาระบบเพื่อใช้ในห้องค์กร	15,000 / เรื่อง
4. โครงการพัฒนาบุคลากรสายสนับสนุน วิจัยสถาบันจากงานประจำสู่ งานวิจัย (R2R)	5,000 / เรื่อง

2. สนับสนุนทุนวิจัยจากงบประมาณมหาวิทยาลัย

ผลงานวิชาการที่ได้รับการตีพิมพ์เผยแพร่ในวารสารวิชาการระดับนานาชาติ

หลักเกณฑ์	ผลงานละ (บาท)
1. ผลงานวิชาการที่ได้รับการตีพิมพ์ในวารสารวิชาการระดับนานาชาติที่มีการจัดลำดับคุณภาพวารสารอยู่ในควอไทล์ที่ 1 (Q1)	40,000 / เรื่อง
2. ผลงานวิชาการที่ได้รับการตีพิมพ์ในวารสารวิชาการระดับนานาชาติที่มีการจัดลำดับคุณภาพวารสารอยู่ในควอไทล์ที่ 2 (Q2)	30,000 / เรื่อง
3. ผลงานวิชาการที่ได้รับการตีพิมพ์ในวารสารวิชาการระดับนานาชาติที่มีการจัดลำดับคุณภาพวารสารอยู่ในควอไทล์ที่ 3 (Q3)	20,000 / เรื่อง
4. ผลงานวิชาการที่ได้รับการตีพิมพ์ในวารสารวิชาการระดับนานาชาติที่มีการจัดลำดับคุณภาพวารสารอยู่ในควอไทล์ที่ 4 (Q4)	10,000 / เรื่อง

บทที่ 4 ยุทธศาสตร์การพัฒนาบุคลากร คณะศิลปศาสตร์ มหาวิทยาลัยพะเยา

คณะศิลปศาสตร์ มหาวิทยาลัยพะเยา กำหนดประเด็นยุทธศาสตร์การพัฒนาบุคลากร โดยมุ่งเน้น การเสริมสร้างศักยภาพบุคลากรให้มีสมรรถนะสูง มีความเชี่ยวชาญด้านภาษา มนุษยศาสตร์ และ สังคมศาสตร์ มีคุณธรรม จริยธรรม และมีความพร้อมต่อการเปลี่ยนแปลงในบริบทของสังคมและการศึกษา ในศตวรรษที่ 21 ทั้งนี้ เพื่อสนับสนุนการขับเคลื่อนพันธกิจของมหาวิทยาลัยพะเยาในการพัฒนาคุณภาพ บุคลากร การสร้างองค์ความรู้และนวัตกรรม ตลอดจนการพัฒนาชุมชนและสังคมอย่างยั่งยืน โดยสอดคล้อง กับวิสัยทัศน์ของคณะศิลปศาสตร์ “เป็นสถาบันนวัตกรรมภาษาเพื่อยกระดับคุณภาพชีวิตชุมชน” การดำเนินงานด้านการพัฒนาบุคลากรมุ่งส่งเสริมให้บุคลากรสามารถปฏิบัติงานด้านการจัดการเรียน การสอน การวิจัย การบริการวิชาการ และการทำนุบำรุงศิลปวัฒนธรรมได้อย่างมีประสิทธิภาพ โดยยึดหลักธรร มาภิบาล ความโปร่งใส และความเป็นธรรมในการบริหารทรัพยากรบุคคล พร้อมทั้งเสริมสร้างความผูกพัน และการมีส่วนร่วมของบุคลากร เพื่อร่วมกันขับเคลื่อนคณะศิลปศาสตร์สู่การเป็นสถาบันนวัตกรรมด้านภาษา และการเรียนรู้ที่สามารถสร้างคุณค่าและยกระดับคุณภาพชีวิตของชุมชนและสังคมได้อย่างเป็นรูปธรรม ทั้งนี้ การพัฒนาบุคลากรของคณะศิลปศาสตร์ มหาวิทยาลัยพะเยา มีความสอดคล้องกับแผนยุทธศาสตร์ การพัฒนามหาวิทยาลัยพะเยา และค่านิยมองค์กร “LIBARTS” ดังนี้

1. ด้านการพัฒนาคุณภาพและสมรรถนะบุคลากรให้ตอบสนองพันธกิจของมหาวิทยาลัย เชื่อมโยงกับยุทธศาสตร์มหาวิทยาลัยพะเยาด้านการพัฒนาคุณภาพการจัดการศึกษา โดยมุ่งพัฒนาบุคลากร ให้มีความรู้ ความสามารถ และทักษะที่จำเป็นต่อการจัดการเรียนการสอน การวิจัย และการบริการวิชาการ ด้านภาษา มนุษยศาสตร์ และสังคมศาสตร์ ตลอดจนส่งเสริมความเป็นเลิศด้านภาษา (Language Excellence) และการปรับตัวต่อการเปลี่ยนแปลง (Adaptability)

2. ด้านการเสริมสร้างศักยภาพบุคลากรด้านการวิจัย นวัตกรรม และการถ่ายทอดองค์ความรู้ เชื่อมโยงกับยุทธศาสตร์มหาวิทยาลัยพะเยาด้านการสร้างงานวิจัยและนวัตกรรมเพื่อสังคม โดยส่งเสริมให้ บุคลากรสามารถสร้างผลงานวิจัย นวัตกรรมทางภาษาและสังคมศาสตร์ รวมถึงการนำองค์ความรู้ไปใช้ ประโยชน์ต่อชุมชนและสังคม ทั้งในระดับพื้นที่และระดับสากล ภายใต้แนวคิดด้านนวัตกรรม (Innovation) และการอุทิศตนเพื่อสังคม (Social Devotion)

3. ด้านการพัฒนาระบบบริหารทรัพยากรบุคคลตามหลักธรรมาภิบาลเชื่อมโยงกับยุทธศาสตร์ มหาวิทยาลัยพะเยาด้านการบริหารจัดการองค์การสู่ความเป็นเลิศ โดยมุ่งพัฒนาระบบการวางแผน อัตรากำลัง การสรรหา การประเมินผล การพัฒนาศักยภาพ และความก้าวหน้าในสายอาชีพของบุคลากร

ให้มีความโปร่งใส เป็นธรรม และตรวจสอบได้ พร้อมส่งเสริมวัฒนธรรมองค์กรด้านความรับผิดชอบ (Responsibility)

4. ด้านการเสริมสร้างความผูกพันและคุณภาพชีวิตในการทำงานของบุคลากร เชื่อมโยงกับยุทธศาสตร์มหาวิทยาลัยพะเยาด้านการพัฒนาองค์กรและทรัพยากรมนุษย์ โดยส่งเสริมบรรยากาศการทำงานที่เอื้อต่อการเรียนรู้ การมีส่วนร่วม ความรู้สึกเป็นส่วนหนึ่งขององค์กร (Belonging) และการทำงานเป็นทีม (Teamwork) เพื่อสร้างความผูกพัน ความสุขในการทำงาน และความยั่งยืนขององค์กรต่อไป

4.1 ยุทธศาสตร์การพัฒนาบุคลากรคณะศิลปศาสตร์ พ.ศ. 2569 – 2573

จากการวิเคราะห์วิสัยทัศน์ เป้าหมาย และสภาพแวดล้อมในการพัฒนาบุคลากรสายวิชาการ ทั้งจุดแข็ง จุดอ่อน โอกาส และอุปสรรคในแต่ละด้านแล้ว ได้กำหนดยุทธศาสตร์พัฒนาบุคลากร โครงการ และกิจกรรมต่างๆ ต่อไปนี้

4.1.1 ยุทธศาสตร์การพัฒนาศมรรถนะและความก้าวหน้าในสายงาน

- **กลยุทธ์:** พัฒนาขีดความสามารถของบุคลากร
- **มาตรการ:** ส่งเสริมพัฒนาขีดความสามารถและอัตรากำลังของบุคลากรสายวิชาการให้

สอดคล้องกับวิสัยทัศน์ของคณะฯ

4.1.2 ผลผลิต (Output) และตัวชี้วัด ด้านการพัฒนาศมรรถนะและความก้าวหน้าในสายงาน ปี 2569–2573

ผลผลิต (Output)	ตัวชี้วัด					หมายเหตุ
	2569	2570	2571	2572	2573	
1.ระบบพัฒนาขีดความสามารถและอัตรากำลังบุคลากร						
1.1 การวิเคราะห์อัตรากำลังบุคลากรสายวิชาการ	1	1	1	1	1	
1.2 การจัดทำ Job Description	1	1	1	1	1	
1.3 การประเมินผลการปฏิบัติงาน	1	1	1	1	1	
2. ระบบพัฒนาทักษะและสมรรถนะบุคลากร					1	
2.1 การจัดทำแผนพัฒนาบุคลากรสายวิชาการรายบุคคล	1	1	1	1	1	
2.2 โครงการพัฒนาบุคลากรสายวิชาการ		1	1	1	1	
3. ระบบความก้าวหน้าทางสายงานของบุคลากรสายวิชาการ					1	
3.1 การพัฒนาบุคลากรสายวิชาการเพื่อเตรียมพร้อมเข้าสู่ตำแหน่งชำนาญการ		1	1	1	1	

3.2 ระบบการพัฒนาบุคลากรรายบุคคล		1	1	1	1	-งบประมาณ Block Grant
4. ระบบสารสนเทศเพื่อการบริหารและ ตัดสินใจ						
4.1 ระบบวิเคราะห์อัตรากำลังบุคลากรสาย วิชาการ		1	1	1	1	
4.2 ระบบประเมินผลการปฏิบัติงานของ บุคลากรสายวิชาการ		2	2	2	2	-ประเมินผลการ ปฏิบัติงาน ประจำปี -ประเมินผลการ ปฏิบัติงาน 360 องศา
4.3 ระบบสวัสดิการและสิทธิประโยชน์		2	2	2	2	-ประกันสุขภาพ หมู่ -ประกันสังคม

4.1.3 ยุทธศาสตร์การพัฒนาสภาพแวดล้อมในการทำงาน (Workplace Environment)

กลยุทธ์:

- พัฒนาสภาพแวดล้อมในการทำงาน (Workplace Environment)
- ส่งเสริมการปฏิบัติการตามสิทธิประโยชน์ของบุคลากร

มาตรการ:

- สร้างความมั่นใจด้านสุขภาพและความปลอดภัย และความสะอาดในสถานที่ทำงาน
- ปรับปรุงสภาพแวดล้อมและอาคารสถานที่
- สนับสนุนบุคลากรให้ได้รับสวัสดิการ สิทธิประโยชน์ และสนับสนุนความต้องการของบุคลากรด้านการปฏิบัติงาน

ผลผลิต (Output)	ตัวชี้วัด					หมายเหตุ
	2569	2570	2571	2572	2573	
1. ระบบและกระบวนการทำงานเพื่อส่งเสริมสุขภาพและความปลอดภัยของบุคลากร						
1.1 กิจกรรม 5 ส และโครงการสำนักงานสีเขียว	1	1	1	1	1	
1.2 โครงการสวนศิลป์	1	1	1	1	1	
1.2 ระบบส่งเสริมสุขภาพบุคลากร	1	1	1	1	1	
1.3 การปรับปรุง ซ่อมแซม อาคารสถานที่	1	1	1	1	1	
1.4 ระบบดูแลรักษาเครื่องจักรปิด สัญญาณเตือนภัย และถังดับเพลิง	1	1	1	1	1	
2. ระบบสวัสดิการและสิทธิประโยชน์ของบุคลากร						
2.1 ประกันอุบัติเหตุกลุ่ม	1	1	1	1	1	

4.1.4 ยุทธศาสตร์การเสริมสร้างวัฒนธรรมองค์กรและค่านิยมร่วมองค์กร
ของบุคลากรสายวิชาการ คณะศิลปศาสตร์

กลยุทธ์

- สร้างค่านิยมความผูกพัน และการมีส่วนร่วมในองค์กร
- เสริมสร้างวัฒนธรรมองค์กรให้เกิดการสื่อสารค่านิยมและวัฒนธรรมองค์กรที่ดีร่วมกัน
- ส่งเสริมให้บุคลากรปฏิบัติตามวิสัยทัศน์และค่านิยมร่วมของคณะฯ

มาตรการ

- ส่งเสริมการสร้างค่านิยมให้บุคลากรเกิดความผูกพัน และการมีส่วนร่วมในองค์กร

ผลผลิต (Output)	ตัวชี้วัด					หมายเหตุ
	2569	2570	2571	2572	2573	
1.ระบบและกระบวนการทำงานด้านความผูกพันของบุคลากร และขับเคลื่อนความผูกพัน						
1.1 ระบบการพัฒนาทักษะและสมรรถนะของบุคลากรสายวิชาการ	✓	✓	✓	✓	✓	
1.2 ระบบและกลไกการส่งเสริมความก้าวหน้าของบุคลากรสายวิชาการ	✓	✓	✓	✓	✓	
1.3 ระบบสารสนเทศเพื่อสนับสนุนการปฏิบัติงานของบุคลากรสายวิชาการ	✓	✓	✓	✓	✓	
1.4 ระบบการสร้างค่านิยมรวมให้เกิดขึ้นภายในคณะฯ	✓	✓	✓	✓	✓	
1.5 ระบบส่งเสริมสุขภาพ ป้องกันความปลอดภัย	✓	✓	✓	✓	✓	
1.6 ระบบสวัสดิการและสิทธิประโยชน์	✓	✓	✓	✓	✓	
1.7 ระบบการให้ขวัญและกำลังใจแก่บุคลากรสายวิชาการ	✓	✓	✓	✓		

4.1.5 ยุทธศาสตร์การพัฒนาปรับปรุงการปฏิบัติงานที่ดี

กลยุทธ์:

- พัฒนาระบบการปฏิบัติงานของบุคลากรให้มีประสิทธิภาพ

มาตรการ:

- ส่งเสริมการปฏิบัติงานและการพัฒนางานที่ดี มีประสิทธิภาพ และการนำแนวปฏิบัติที่ดีไปพัฒนาผลการปฏิบัติงาน

ผลผลิต (Output)	ตัวชี้วัด					หมายเหตุ
	2569	2570	2571	2572	2573	
	1.ระบบและกระบวนการทำงานด้านการประเมินผลการปฏิบัติงาน และแนวปฏิบัติที่ดี					
1.1 การบริหารค่าตอบแทน การให้รางวัล การยกย่องชมเชย และการสร้างแรงจูงใจในการทำงาน	✓	✓	✓	✓	✓	
1.2 การประเมินการสอนของบุคลากรสายวิชาการ	1	1	1	1	1	

4.2 แผนยุทธศาสตร์การพัฒนาคณากรสายวิชาการคณะศิลปศาสตร์ แผนระยะยาว 5 ปี (2569–2573)

วัตถุประสงค์เชิงกลยุทธ์	เป้าหมาย	ประเด็นยุทธศาสตร์	Lagging KPI/ ค่าเป้าหมาย	Expected Results ปี 2571	Leading KPI	Expected Results					ผู้รับผิดชอบหลัก
						2569	2570	2571	2572	2573	
ขับเคลื่อนเชิงระบบ เพื่อมุ่งสู่การบรรลุวิสัยทัศน์ของคณะฯ ด้วยหลักธรรมาภิบาลบนพื้นฐานของวัฒนธรรมคุณภาพและความร่วมมือกัน	พัฒนาระบบสนับสนุนการดำเนินงานพันธกิจคณะฯ พัฒนาคณากรพัฒนาระบบสารสนเทศและสำนักงาน	ยุทธศาสตร์ที่ 5 การพัฒนา ระบบบริหาร จัดการที่ ทันสมัย มี ประสิทธิภาพ โปร่งใส และ มีธรรมาภิ บาล	1. บุคลากรสาย วิชาการมี ตำแหน่งทาง วิชาการใน ระดับผศ. รศ. หรือ ศ.	บุคลากรสาย วิชาการได้รับ ตำแหน่งทาง วิชาการ จำนวน 2 คน	1. จำนวนของ บุคลากร สายวิชาการที่ มีความก้าว หน้าทางสาย งานในระดับ ผศ. รศ. หรือ ศ.	2 (คน)	2 (คน)	2 (คน)	2 (คน)	2 (คน)	●รองคณบดีฝ่าย วิชาการ/ ผู้ช่วย คณบดี
			2. บุคลากรสาย วิชาการได้รับ การรับรอง อาจารย์มือ อาชีพระดับ 2	บุคลากรสาย วิชาการได้รับ การรับรอง อาจารย์มือ อาชีพระดับ 2	2. จำนวน บุคลากรสาย วิชาการที่ ได้รับการ รับรอง อาจารย์มือ อาชีพระดับ 2	2 (คน)	2 (คน)	2 (คน)	2 (คน)	2 (คน)	●รองคณบดีฝ่าย วิชาการ/ ผู้ช่วย คณบดี

วัตถุประสงค์ เชิงกลยุทธ์	เป้าหมาย	ประเด็น ยุทธศาสตร์	Lagging KPI/ ค่าเป้าหมาย	Expected Results ปี 2571	Leading KPI	Expected Results					ผู้รับผิดชอบหลัก
						2569	2570	2571	2572	2573	
	สีเขียว		3. บุคลากรสาย วิชาการได้รับการรับรอง อาจารย์มือ อาชีวะระดับ 3	3. บุคลากรสาย วิชาการได้รับการรับรอง อาจารย์มือ อาชีวะระดับ 3	2. จำนวน บุคลากรสาย วิชาการที่ ได้รับการ รับรอง อาจารย์มือ อาชีวะระดับ 3	2 (คน)	2 (คน)	2 (คน)	2 (คน)	2 (คน)	●รองคณบดีฝ่าย วิชาการ/ ผู้ช่วย คณบดี
			4. บุคลากรสาย วิชาการศึกษต่อ ระดับปริญญาเอก	4. บุคลากรสาย วิชาการศึกษต่อ ระดับปริญญาเอก จำนวน หลักสูตรละ 1 คน	4. จำนวน บุคลากรที่ ศึกษาต่อ ระดับปริญญา เอกหลักสูตร ละ 1 คน	1 (คน)/ หลักสูตร	1 (คน)/ หลักสูตร	1 (คน)/ หลักสูตร	1 (คน)/ หลักสูตร	2 (คน)	●รองคณบดีฝ่าย วิชาการ/ ผู้ช่วย คณบดี

วัตถุประสงค์ เชิงกลยุทธ์	เป้าหมาย	ประเด็น ยุทธศาสตร์	Lagging KPI/ ค่าเป้าหมาย	Expected Results	Leading KPI	Expected Results					ผู้รับผิดชอบ หลัก
				ปี 2571		2569	2570	25671	2572	2573	
ขับเคลื่อนเชิงระบบ เพื่อมุ่งสู่การบรรลุวิสัยทัศน์ของคณะฯ ด้วยหลักธรรมาภิบาลบนพื้นฐานของวัฒนธรรมคุณภาพและความร่วมมือกัน	พัฒนาระบบสนับสนุนการดำเนินงานพันธกิจคณะฯ พัฒนาศักยภาพบุคลากร พัฒนาระบบสารสนเทศ และสำนักงานสีเขียว	ยุทธศาสตร์ที่ 5 การพัฒนา ระบบบริหาร จัดการที่ ทันสมัย มี ประสิทธิภาพ โปร่งใส และ มีธรรมาภิ บาล	1. บุคลากรมีความภูมิใจและมีความผูกพันในองค์กร	ร้อยละ 80	1. ร้อยละของบุคลากรที่มีทัศนคติที่ดีและมีความภูมิใจในองค์กร	80 (ร้อยละ)	80 (ร้อยละ)	80 (ร้อยละ)	80 (ร้อยละ)	80 (ร้อยละ)	●รองคณบดีฝ่ายบริหาร/ ผู้ช่วยคณบดี
			2. บุคลากรสายสนับสนุนที่มีสมรรถนะในการปฏิบัติงานในระดับชำนาญการ	บุคลากรสายสนับสนุนได้รับตำแหน่งชำนาญการ จำนวน 2 คน	2. จำนวนของบุคลากรสายสนับสนุนที่มีความก้าวหน้าทางสายงานในระดับชำนาญการ	1 (คน)	2 (คน)	2 (คน)	2 (คน)	2 (คน)	●รองคณบดีฝ่ายบริหาร/ ผู้ช่วยคณบดี
			3. บุคลากรสายสนับสนุนมีผลงานวิจัย R2R	บุคลากรสายสนับสนุนผลิตผลงานวิจัย R2R ปีละ 2 เรื่อง	3. จำนวนงานวิจัย R2R ของบุคลากรสายสนับสนุน	2 (เรื่อง)	2 (เรื่อง)	2 (เรื่อง)	2 (เรื่อง)	2 (เรื่อง)	2 (เรื่อง)

4.3 โครงการส่งเสริมและสนับสนุนบุคลากรให้พัฒนาศักยภาพ ทักษะที่ดี และมีความภูมิใจในองค์กร และพัฒนาระบบเทคโนโลยีเพื่อการสื่อสารในการปฏิบัติงาน การเตรียมคนและเสริมสร้างศักยภาพคน

4.3.1 การเตรียมคนและเสริมสร้างศักยภาพคน

ที่	โครงการ/กิจกรรม	เป้าหมาย (ร้อยละ)	งบประมาณ	ระยะเวลา	ผู้รับผิดชอบ
1	โครงการพัฒนาความก้าวหน้าทาง สายงาน (การเตรียมความพร้อมขอ กำหนดตำแหน่งทางวิชาการ)	100	230,000	เดือนเมษายน 2569	รองคณบดีฝ่าย วิชาการ/ผู้ช่วย คณบดี
2	โครงการพัฒนาอาจารย์ตามกรอบ มาตรฐานวิชาชีพ (UP-PSF)	100	40,000	เดือนกุมภาพันธ์ - เมษายน 2569	รองคณบดีฝ่าย วิชาการ/ผู้ช่วย คณบดี
3	โครงการอบรม OBE สำหรับอาจารย์ ชาวต่างชาติ	80	100,000	เดือน ตุลาคม 2569	รองคณบดีฝ่าย วิชาการ/ผู้ช่วย คณบดี
4	โครงการพัฒนาบุคลากรสาย สนับสนุน 4.1 การศึกษาดูงาน แลกเปลี่ยน เรียนรู้ด้าน Edpex 4.2 การอบรมด้านกระบวนการการ เก็บข้อมูล Edpex	100	200,000	เดือน พฤษภาคม 2569	รองคณบดีฝ่าย บริหาร/ผู้ช่วย คณบดี

4.3.2 การสร้างงานวิจัยและนวัตกรรม

ที่	โครงการ/กิจกรรม	เป้าหมาย (ร้อยละ)	งบประมาณ	ระยะเวลา	ผู้รับผิดชอบ
1	โครงการส่งเสริมสมรรถนะด้านการวิจัยสำหรับบุคลากร	50	100,000	1 ต.ค. 69 – 30 ก.ค. 69	รองคณบดีฝ่าย บริหาร
2	โครงการพัฒนาคุณภาพงานวิจัย	50	160,000	1 ต.ค. 69 – 30 ก.ค. 69	รองคณบดีฝ่าย บริหาร
3	โครงการสนับสนุนการบริหารจัดการและสมาชิก เครือข่าย	50	50,000	1 ต.ค. 69 – 30 ก.ค. 69	รองคณบดีฝ่าย บริหาร

4.3.3 การพัฒนาระบบบริหารจัดการที่ทันสมัย มีประสิทธิภาพ โปร่งใส และมีธรรมาภิบาล

ที่	โครงการในแผนปฏิบัติการ ปีงบประมาณ 2569	เป้าหมาย (ร้อยละ)	งบประมาณ	ระยะเวลา (เดือน)	ผู้รับผิดชอบ
1	โครงการพัฒนาสภาวะแวดล้อมและความปลอดภัยในการทำงาน	100	50,000	1 มิ.ย.69– 31 ก.ค.69	รองคณบดีฝ่าย บริหาร/ผู้ช่วย คณบดี
2	โครงการพัฒนาและประเมินระบบการบริหารจัดการสู่ความเป็นเลิศ (EdPEX)	100	190,000	1 พ.ย.69– 15 ก.ย.69	รองคณบดีฝ่าย บริหาร/ผู้ช่วย คณบดี
3	โครงการประชุมบุคลากรและการประชาสัมพันธ์ในองค์กร	100	200,000	1 มี.ค.–17 ก.ค.69	รองคณบดีฝ่าย บริหาร/ผู้ช่วย คณบดี

บทที่ 5

การติดตามการประเมินผลและการปรับปรุงแผนพัฒนาบุคลากร

5.1 การติดตาม ประเมินผลการดำเนินงานตามโครงการ

คณะศิลปศาสตร์ดำเนินการกำกับติดตามและประเมินผลการดำเนินงานตามแผนพัฒนาบุคลากร ปีละ 1 ครั้ง โดยเจ้าหน้าที่ผู้รับผิดชอบโครงการพัฒนาบุคลากรกิจกรรมย่อยต่าง ๆ จัดทำสรุปโครงการ ราชผลประเมินโครงการ และนำผลการประเมินโครงการไปปรับปรุงแผนพัฒนาบุคลากรในปีต่อไป

โครงการ/กิจกรรม	ระยะเวลาดำเนินงานในช่วง ปีงบประมาณ 2568-2570			ผู้รับผิดชอบ
	2568	2569	2570	
1. จัดทำแบบสอบถามติดตามและประเมินผลโครงการ	✓	✓	✓	รองคณบดีฝ่ายวิชาการ/ รองคณบดีฝ่ายบริหาร
2. จัดทำเล่มสรุปโครงการ	✓	✓	✓	รองคณบดีฝ่ายวิชาการ/ รองคณบดีฝ่ายบริหาร
3. สรุปรายงานการติดตามและประเมินผลแผนพัฒนาบุคลากร ระยะ 3 ปี	✓	✓	✓	รองคณบดีฝ่ายวิชาการ/ รองคณบดีฝ่ายบริหาร
4. นำผลการติดตามโครงการสรุปโครงการเสนอที่ประชุมคณะกรรมการประจำคณะศิลปศาสตร์	✓	✓	✓	รองคณบดีฝ่ายวิชาการ/ รองคณบดีฝ่ายบริหาร
5. การประชุมระดมความคิดจากคณะกรรมการจัดทำ	✓	✓	✓	รองคณบดีฝ่ายวิชาการ/ รองคณบดีฝ่ายบริหาร

แผนพัฒนาบุคลากรสาย วิชาการคณะศิลปศาสตร์ เพื่อ นำผลประเมินมาปรับ แผนพัฒนาบุคลากรในปีถัดไป				
---	--	--	--	--

5.2 การนำแผนการบริหารและพัฒนาบุคลากรคณะศิลปศาสตร์สู่การปฏิบัติ

การนำแผนการบริหารและพัฒนาบุคลากรสายวิชาการไปดำเนินการให้บรรลุเป้าหมายที่กำหนดไว้ ถือเป็นขั้นตอนที่สำคัญ ซึ่งต้องอาศัยความร่วมมือจากทุกส่วน ภายใต้การกำกับและดูแลจากคณะกรรมการบริหารคณะ โดยมุ่งเน้นให้มีการจัดทำกิจกรรมหรือโครงการตามที่ได้กำหนดไว้ในแต่ละปี

5.3 การติดตามและประเมินผล

คณะศิลปศาสตร์มีการติดตามและประเมินผลการดำเนินงานตามแผนที่กำหนดไว้ โดยมีการทบทวนกลยุทธ์ ตัวชี้วัด เพื่อพัฒนาและปรับปรุงให้การทำงานมีประสิทธิภาพที่ดียิ่ง ๆ ขึ้นไป

5.4 ประโยชน์ที่คาดว่าจะได้รับ

การปฏิบัติตามแผนพัฒนาบุคลากรสายวิชาการอย่างต่อเนื่อง โดยมีการติดตาม ประเมินผล และนำผลการประเมินไปใช้ในการปรับปรุงการดำเนินงานตามแผนพัฒนาบุคลากรประจำปี คาดว่าจะส่งเสริมให้บุคลากรสายวิชาการคณะศิลปศาสตร์ได้รับการพัฒนา และสามารถพัฒนาตนเองจนสามารถปฏิบัติงานตามภาระหน้าที่ได้อย่างมีประสิทธิภาพ เพื่อการสนับสนุนการดำเนินงานตามแผนกลยุทธ์ของทั้งคณะและมหาวิทยาลัยต่อไป

ภาคผนวก

ภาคผนวก ก: ข้อมูลด้านผลงานวิชาการประเภทเอกสารประกอบการสอน/หนังสือ/วิจัย ของอาจารย์คณะศิลปศาสตร์ที่เข้าร่วมโครงการ
พัฒนาอาจารย์เข้าสู่ตำแหน่งทางวิชาการ ปีงบประมาณ 2567-2570

ที่	ชื่อ - สกุล	รหัสวิชา	รายวิชา	เข้าร่วมโครงการ	ประเภทผลงานวิชาการ
1	อาจารย์ชิตพงษ์ โพธิ์รังสิยากร		หนังสือ Sang-Ka-Ha-Wad-Tu Tun -Tai Community Local Heritage เสริมความรู้ ประกอบรายวิชาภาษาอังกฤษเพื่อพะเยา ศึกษา		หนังสือ
2	ดร.จารุกัญญา จิตรวงค์นันท์	145111	การฟังและการพูดภาษาฝรั่งเศส	✓	
3	ดร.สุวรรณา ดลภราดร	145461	ภาษาฝรั่งเศสสำหรับมัคคุเทศ		เอกสารประกอบการสอน
4	อ.สุวิทย์ ดีคำ	146200	(ยกเลิก) ภาษาอังกฤษเพื่อวัตถุประสงค์ เฉพาะ (หลักสูตรดุริยางค์สากล)		เอกสารประกอบการสอน
5	ผศ.ดร.เพ็ญนภา คล้ายสิงห์โต	146462	ภาษาศาสตร์และการประยุกต์ใช้	✓	
6	อาจารย์ณัฐวร วงศ์จิตราท	142341	ไวยากรณ์ภาษาจีนกลาง	✓	เอกสารประกอบการสอน
7	ผศ.ดร.คมกฤษ ตาชม	146115	ประโยคภาษาอังกฤษ	✓	
8	ผศ.ดร.คมกฤษ ตาชม	146212	การเขียนย่อหน้า	เข้าร่วมโครงการ 2565	

ที่	ชื่อ - สกุล	รหัสวิชา	รายวิชา	เข้าร่วมโครงการ	ประเภทผลงานวิชาการ
9	อาจารย์เยาวรัตน์ เม็งขาว		กวีนิพนธ์	√	
10	ผศ.สนิหะ ยืนศักดิ์	146115	ประโยคภาษาอังกฤษ	√	เอกสารประกอบการสอน
11	อาจารย์พันธ์พิชญา ปัญญาฟู	143151	ญี่ปุ่นศึกษา	เข้าร่วมโครงการ 2565	
12	ดร.รัฐภาคย์ หัตถยาวิสัยพรรณ	146234	Listening and Speaking in Puplic	√	
13	ดร.รัตนา ยาวีเลิง	146200	ภาษาอังกฤษเพื่อวัตถุประสงค์เฉพาะ	√	
14	อาจารย์สุวิทย์ ติคำ		ภาษาอังกฤษสำหรับศิลปะและการ ออกแบบ	√	
15	ดร.ชวณพิศ ศรีวิชัย	146311	Academic Writing	√	
16	ดร.จินตนา เกียวพันธ์		ศิลปะและวัฒนธรรมจีน	√	
17	ดร.จินตนา เกียวพันธ์		วิทยาการจัดการการเรียนรู้ภาษาจีน	√	
18	อาจารย์ณัฐสิริรา คำชาติ		English for Business Writing	√	

ที่	ชื่อ - สกุล	รหัสวิชา	รายวิชา	เข้าร่วมโครงการ	ประเภทผลงานวิชาการ
19	อาจารย์เกียงศักดิ์ ฐานะกอง	146200	ภาษาอังกฤษเพื่อวัตถุประสงค์เฉพาะ	√	
20	ดร.นริศฯ ไพเจริญ		ระบบคำและโครงสร้างประโยค ภาษาอังกฤษเบื้องต้น	√	
21	อาจารย์นฤกร แสงศรีจันทร์		Paragraph Writing	√	
22	อาจารย์พิชญา นุเสน	146474	Business English	√	เอกสารประกอบการสอน
23	ดร.ดารินทร์ อินทับทิม		Presentation and Discussion Skills for University Students	√	
24	ดร.สิงห์คำ รักป่า		สังเขปประวัติพระพุทธศาสนาในศรีลังกา	√	
25	ดร.พัชโรบล จริยสูตินันท์		English Sentences	√	
26	ดร.ศุภาวรรณ ปิงใจ	157802	สืบจากเสียงได้จริงหรือ? นิติศาสตร์คือ อะไร	√	เอกสารประกอบการสอน
27	ดร.ศุภาวรรณ ปิงใจ	146246	Phonetics and Phonology	√	

ที่	ชื่อ - สกุล	รหัสวิชา	รายวิชา	เข้าร่วมโครงการ	ประเภทผลงานวิชาการ
28	อ.สมหมาย รอดแป้น	146372	ภาษาอังกฤษเพื่อการท่องเที่ยว 1	√	
29	ดร.สิงห์คำ รักป่า	146323	การแปลเบื้องต้น	√	
30	ดร.สิงห์คำ รักป่า	146273	ภาษาอังกฤษสำหรับงานด้านนิเทศศาสตร์		
31	ดร.สิงห์คำ รักป่า	146323	ทบทวนไวยากรณ์ภาษาอังกฤษเบื้องต้น	√	
32	ดร.วิชรินทร์ แก่นจันทร์	144121	ภาษาศาสตร์ภาษาไทย		
33	ผศ.เกริก เจษฎานูวัฒน์	146161	ภาษาศาสตร์เบื้องต้น		
34	ดร.พัชโรบล จริยฐิตินันท์	146115	ประโยคภาษาอังกฤษ		
35	อ.กรรชัช ปัญญาจันทร์	146200	ภาษาอังกฤษเพื่อวัตถุประสงค์เฉพาะ	√	
36	ดร.สุวรรณา ดลภราดร	145461	ภาษาฝรั่งเศสสำหรับมัคคุเทศ	√	

ที่	ชื่อ - สกุล	รหัสวิชา	รายวิชา	เข้าร่วมโครงการ	ประเภทผลงานวิชาการ
37	ดร.สุนทรี ศรีวันทนียกุล	142463	การสอนภาษาจีนในฐานะ ภาษาต่างประเทศ		
38	ดร.ภัทรา เอกประเสริฐ	144418	การอ่านวิเคราะห์สื่อสมัยใหม่		
39	ดร.สุนทรี ศรีวันทนียกุล	142463	การสอนภาษาจีนในฐานะ ภาษาต่างประเทศ		
40	ดร.จารุกัญญา จิตรวงค์นันท์	145341	ภาษาฝรั่งเศสในฐานะ ภาษาต่างประเทศ		
41	ผศ.เกริก เจษฎานุกวัฒน์	146161	ภาษาศาสตร์เบื้องต้น		
42	อ.เขาวรัตน์ เม็งขาว/Dr.William		ขออนุมัติจัดทำเอกสารประกอบการ สอนหลักสูตรระยะสั้น “การสื่อสาร ภาษาอังกฤษเบื้องต้น”		

ที่	ชื่อ - สกุล	รหัสวิชา	รายวิชา	เข้าร่วมโครงการ	ประเภทผลงานวิชาการ
43	ดร.พัชโรบล จริยฐิตินันท์		ขออนุมัติจัดทำผลงานวิชาการ E-learning ในภาคการศึกษา 3/2564		
44	ผศ.ดร.สุกัญญา เกาะวิวัฒน์นากุล	146444	วรรณกรรมโลกร่วมสมัย		
45	ผศ.เกริก เจษฎานุวัฒน์	146264	เอกสารประกอบการสอน สัทศาสตร์ และสรีวิทยา		
46	อ.เยาวรัตน์ เม็งขาว		เอกสารประกอบการสอนหลักสูตร ระยะสั้น การสื่อสารภาษาอังกฤษ เบื้องต้น		
47	อ.สมหมาย รอดแป้น	146424	เอกสารประกอบการสอน การแปล เฉพาะทาง		

ที่	ชื่อ - สกุล	รหัสวิชา	รายวิชา	เข้าร่วมโครงการ	ประเภทผลงานวิชาการ
48	อ.พันธุ์พิชญา ปัญญาฟู	143331	เอกสารประกอบการสอนรายวิชา สังคมและวัฒนธรรมญี่ปุ่น		
49	ดร.พัชรโรบล จรรย์ฉัตรินันท์	146113	เอกสารประกอบการสอน รายวิชา การอ่านอย่างมีกลยุทธ์		
50	ดร.ดารินทร์ อินทับทิม	146233	การฟังและการพูดประเด็นทางสังคม ปัจจุบัน		
51	ดร.สิงห์คำ รักป่า	146273	ภาษาอังกฤษสำหรับงานด้านนิเทศ ศาสตร์		
52	ดร.นลินภัทร์ เมฆเกรียงไกร	144122	ไวยากรณ์ภาษาไทย		
53	อ.สมหมาย รอดแป้น	146324	การรแปรวรรณกรรม รหัสวิชา 146324		

ที่	ชื่อ - สกุล	รหัสวิชา	รายวิชา	เข้าร่วมโครงการ	ประเภทผลงานวิชาการ
54	ผศ.ดร.สุกัญญา เกาะวิวัฒนากุล		ขอจัดทำหนังสือ Literature and English Language Learning in a Digital Connectivity World		
55	ดร.จารุกัญญา จิตรวงศ์นันท์	145251	อารยธรรมฝรั่งเศส/สังคมและวัฒนธรรมฝรั่งเศส		
56	อาจารย์สุวิทย์ ดีคำ	146200	ภาษาอังกฤษเพื่อวัตถุประสงค์เฉพาะ 146200		
57	ผศ.เกริก เจษฎานุวัฒน์		English Phonetics and Phonology		ตำรา
58	อาจารย์สมหมาย รอดแป้น		การแปลเฉพาะทาง		เอกสารประกอบการสอน
59	อาจารย์พันธุ์พิชญา ปัญญาฟู		ญี่ปุ่นศึกษา		เอกสารประกอบการสอน

ที่	ชื่อ - สกุล	รหัสวิชา	รายวิชา	เข้าร่วมโครงการ	ประเภทผลงานวิชาการ
60	ผศ.ดร.เพ็ญนภา คล้ายสิงห์โต		วิจัยปฏิบัติการศาสตร์กับงานวิจัย		เอกสารประกอบการสอน
61	ผศ.ดร.พิชญ์สินี เสถียรธราดล		ความรู้พื้นฐานด้านอรรถศาสตร์		ตำรา
62	ผศ.ดร.เอี่ยมพร ทิพย์เดช		อุปลักษณะความสุขในเฟสบุ๊กแฟนเพจ		บทความวิจัย
63	ดร.บัณฑิต ทิพย์เดช		ความรู้เบื้องต้นเกี่ยวกับวรรณกรรม ไทย		ตำรา
64	อาจารย์นฤกร แสงศรีจันทร์		Paragraph Writing		เอกสารประกอบการสอน
65	อาจารย์ Luc Nguyen		livret-écrit-académique		ตำรา
66	ดร.จารุกัญญา จิตรวงค์นันท์		La société et la culture françaises		ตำรา

ที่	ชื่อ - สกุล	รหัสวิชา	รายวิชา	เข้าร่วมโครงการ	ประเภทผลงานวิชาการ
67	ผศ.ดร.ชิวานนท์ พูพวก		ศึกษาเปรียบเทียบคำพ้องความหมาย คำว่า “ตาย” ระหว่างภาษาจีนกับ ภาษาไทย		งานวิจัย
68	ผศ.ดร.สุภัทรา โยธินศิริกุล		จิตรกรรมในศาลเจ้าจีนจ.พะเยา		งานวิจัย
69	ดร.สุนทรี ศรีวันทนียกุล		การสอนภาษาจีนในฐานะ ภาษาต่างประเทศ		เอกสารประกอบการสอน
70	ดร. ภัทรโรบล จริยฐิตินันท์		English Sentences		ตำรา
71	ดร.ดารินทร์ อินทับทิม		Listening and Speaking		ตำรา
72	อาจารย์จุมพิศตรา ผูกจิต		ESP (English for exercise and sport science)		เอกสารประกอบการสอน

ที่	ชื่อ - สกุล	รหัสวิชา	รายวิชา	เข้าร่วมโครงการ	ประเภทผลงานวิชาการ
73	อาจารย์แหวววรรณ พุทธิรักษา		prose		เอกสารประกอบการสอน
74	ดร.สิงห์คำ รักป่า		ไวยากรณ์ภาษาอังกฤษพื้นฐาน		หนังสือ
75	ดร.รัตนา ยาวีเล็ง		Second Language Vocabulary Learning from Viewing Video in an EFL Classroom		งานวิจัย
76	ดร.ชนาภา ดวงไฟ		prose		ตำรา
77	ดร.ชนาภา ดวงไฟ/ผศ.ดร.พิช สินีย์ เสถียรธราดล		English for Hmong Life		เอกสารประกอบการสอน
78	ผศ.ดร.สุกัญญา เกาะวิวัฒนากุล		Literature and English language learning in a global connectivity world		หนังสือ

ที่	ชื่อ - สกุล	รหัสวิชา	รายวิชา	เข้าร่วมโครงการ	ประเภทผลงานวิชาการ
79	ผศ.ดร.สุกัญญา เกาะวิวัฒน์นากุล		contemporary world literature		เอกสารคำสอน
80	อาจารย์สุวิทย์ ดีคำ	146200	ภาษาอังกฤษเพื่อวัตถุประสงค์เฉพาะ		

ภาคผนวก ข: ข้อมูลด้านผลงานวิชาการเพื่อเตรียมความพร้อมในการพัฒนาตนเอง การขอกำหนดตำแหน่งทางวิชาการ ของบุคลากร
สายวิชาการ (อาจารย์) คณะศิลปศาสตร์ที่ผลงานในการเตรียมความพร้อมการขอกำหนดตำแหน่งทางวิชาการ คณะศิลปศาสตร์
ปี 2567-2570

สาขาวิชาภาษาจีน

ผลงานในการเตรียมความพร้อมการขอตำแหน่งทางวิชาการ คณะศิลปศาสตร์ ปี 2567-2570

ลำดับที่	ชื่อ - สกุล	ตำแหน่ง	ปี 2567				ปี 2568				ปี 2569				ปี 2570			
			วิจัย	บทความ	หนังสือ	ดำรงเอกสาร ประโยชน์	วิจัย	บทความ	หนังสือ	ดำรงเอกสาร ประโยชน์	วิจัย	บทความ	หนังสือ	ดำรงเอกสาร ประโยชน์	วิจัย	บทความ	หนังสือ	ดำรงเอกสาร ประโยชน์
1	ดร.จินตนา ศรีเงิน	พนักงานมหาวิทยาลัย		1			1	1							1			
2	นายณัฐวร วงศ์จิตราพร	พนักงานมหาวิทยาลัย				1		1		1					1			
3	ผศ.ดร.ธิดาจันทร์ พูพวก	พนักงานมหาวิทยาลัย						1		1			1	1	1			
4	นายชาติเรี เจริญพรพิมลกุล	พนักงานมหาวิทยาลัย					1				1				1			
5	นายภัทรพงศ์ ที่นงาม	พนักงานมหาวิทยาลัย						1										
6	นางสาววราภรณ์ ใจประมพ	พนักงานมหาวิทยาลัย						1										
7	นางสาวศศิธร นุริตมนตรี	พนักงานมหาวิทยาลัย	1					1			1	1			1			
8	ผศ.ดร.สุภัทรา โยธินศิริกุล	พนักงานมหาวิทยาลัย					1	1			1			1	1			
9	ดร.สุนทร ศรีวัฒนชัยกุล	พนักงานมหาวิทยาลัย						1										
10	ดร.โสมวรรณ พิ้วเวส	พนักงานมหาวิทยาลัย		1						1								

สาขาวิชาภาษาญี่ปุ่น

ผลงานในการเตรียมความพร้อมหรือการขอตำแหน่งทางวิชาการ คณะศิลปศาสตร์ ปี 2567-2570

ลำดับที่	ชื่อ - สกุล	ตำแหน่ง	ปี 2567				ปี 2568				ปี 2569				ปี 2570			
			วิจัย	บทความ	หนังสือ	ตำราเอกสาร ประกอบ	วิจัย	บทความ	หนังสือ	ตำราเอกสาร ประกอบ	วิจัย	บทความ	หนังสือ	ตำราเอกสาร ประกอบ	วิจัย	บทความ	หนังสือ	ตำราเอกสาร ประกอบ
1	นายณัฐกร คำปวน	พนักงานมหาวิทยาลัย					1											
2	นางสาวพิรดา โคนชัยภูมิ	พนักงานมหาวิทยาลัย					1			1								
3	ผศ.ณภัทร แสงโกชน์	พนักงานมหาวิทยาลัย	1	1			1	1										
4	นางสาวพันธุ์พิชญา บัญญาฟู	พนักงานมหาวิทยาลัย					1		1	1								
5	ดร.อิทธิพล บัวชัย	พนักงานมหาวิทยาลัย		1						1				1				

สาขาวิชาภาษาไทย

ผลงานในการเตรียมความพร้อมการขอตำแหน่งทางวิชาการ คณะศิลปศาสตร์ ปี 2567-2570

ลำดับที่	ชื่อ - สกุล	ตำแหน่ง	ปี 2567				ปี 2568				ปี 2569				ปี 2570			
			วิจัย	บทความ	หนังสือ	ตำรา/เอกสาร ประกอบ	วิจัย	บทความ	หนังสือ	ตำรา/เอกสาร ประกอบ	วิจัย	บทความ	หนังสือ	ตำรา/เอกสาร ประกอบ	วิจัย	บทความ	หนังสือ	ตำรา/เอกสาร ประกอบ
1	นางสาวจินตนา แปบศิบ	พนักงานมหาวิทยาลัย					1	1										
2	จศ.ดร.วราวรรณ ศรียานัย	พนักงานมหาวิทยาลัย		1				1				1			1			
3	ดร.วรัญญา ถิγγยศักดิ์	พนักงานมหาวิทยาลัย		1				1				1			1			
4	ดร.ศรารุช หล่อสี	พนักงานมหาวิทยาลัย		1				1				1						
5	ดร.ปัทมศักดิ์ ทิพย์เดช	พนักงานมหาวิทยาลัย	1					1			1	1			1			
6	ดร.วิจิรินทร์ แก่นจันทร์	พนักงานมหาวิทยาลัย				1	1	1				1						
7	ผศ.ดร.เชื้อมพร ทิพย์เดช	พนักงานมหาวิทยาลัย	1					1			1	1			1			
8	ผศ.ดร.ปาริชาติ โปธิ	พนักงานมหาวิทยาลัย	1	1			1					1			1			
9	ดร.ยธิพงษ์ เพ็ชรเกิด	พนักงานมหาวิทยาลัย	1						1						1			
10	ผศ.ภัทรา เอกประเสริฐ	พนักงานมหาวิทยาลัย	1								1				1			
11	นางสาวพาวณี ศรีวิภาต	พนักงานมหาวิทยาลัย	1							1								
12	นางสาวจินตนา แปบศิบ	พนักงานมหาวิทยาลัย					1	1										

สาขาวิชาภาษาฝรั่งเศส

ผลงานในการเตรียมความพร้อมการขอตำแหน่งทางวิชาการ คณะศิลปศาสตร์ ปี 2567-2570

ลำดับที่	ชื่อ - สกุล	ตำแหน่ง	ปี 2567				ปี 2568				ปี 2569				ปี 2570			
			วิจัย	บทความ	หนังสือ	ตำราแปลสาร ปสเนอู	วิจัย	บทความ	หนังสือ	ตำราแปลสาร ปสเนอู	วิจัย	บทความ	หนังสือ	ตำราแปลสาร ปสเนอู	วิจัย	บทความ	หนังสือ	ตำราแปลสาร ปสเนอู
1	นางสาวแสงเดือน กาศลังกา	พนักงานมหาวิทยาลัย		1														
2	นายอชิคิมน์ จิตรเกษมสุข	พนักงานมหาวิทยาลัย						1						1				
3	ดร.จารุกัญญา จิตรวงค์นันท์	พนักงานมหาวิทยาลัย	1	1		1		1										
4	ดร.สุวรรณา ศิลภาคร	พนักงานมหาวิทยาลัย						1						1	1			

สาขาวิชาภาษาอังกฤษ

ผลงานในการเตรียมความพร้อมการขอตำแหน่งทางวิชาการ คณะศิลปศาสตร์ ปี 2567-2570

ลำดับที่	ชื่อ - สกุล	ตำแหน่ง	ปี 2567				ปี 2568				ปี 2569				ปี 2570			
			วิจัย	บทความ	หนังสือ	ดำรงตำแหน่ง ป.เอก	วิจัย	บทความ	หนังสือ	ดำรงตำแหน่ง ป.เอก	วิจัย	บทความ	หนังสือ	ดำรงตำแหน่ง ป.เอก	วิจัย	บทความ	หนังสือ	ดำรงตำแหน่ง ป.เอก
1	ผศ.เกริก เชนภูวนวัฒน์	พนักงานมหาวิทยาลัย					1		1	1					1		1	
2	ผศ.ดร.คมกฤษ ตาชม	พนักงานมหาวิทยาลัย		1				1		1	1			1				
3	ผศ.ดร.จิตติมา กาวิระ	พนักงานมหาวิทยาลัย		1						1					1			
4	นางสาวจุมพิศตรา มุกจิต	พนักงานมหาวิทยาลัย															1	
5	ดร.ชนภา ดวงโพ	พนักงานมหาวิทยาลัย		1			1	1		1	1			1				
6	นายชิตพงษ์ โพธิ์วังฉายากร	พนักงานมหาวิทยาลัย	1				2				2				2			
7	ผศ.ดร.ชวบทศ ศรีวิชัย	พนักงานมหาวิทยาลัย		1		1	1	1		1	1			1				
8	นางสาวชุติมันต์ คำชาติ	พนักงานมหาวิทยาลัย		1					1	1				1				
9	ดร.ดารินทร์ อินทับทิม	พนักงานมหาวิทยาลัย		1			1	1		1				1				
10	นางสาวภพเชม แก้วพสุทธิ์	พนักงานมหาวิทยาลัย							1	1	1							
11	นางฉัญพร มูลกาวิล	พนักงานมหาวิทยาลัย	1	1						1	1				1			
12	นางสาวนฤกร แสงศรีจันทร์	พนักงานมหาวิทยาลัย																
13	ดร.นริศดา โพเจริญ	พนักงานมหาวิทยาลัย		1				1		1	1				1			
14	ดร.เบญจพร เทพสีหะ	พนักงานมหาวิทยาลัย		1					1						1			
15	ผศ.ดร.พิชฎุสินี เสถียรธราดล	พนักงานมหาวิทยาลัย	1	1				1		1	1			1	1			
16	ดร.ภัทรโรบล จริยจิตต์มันท์	พนักงานมหาวิทยาลัย								1								
17	นางสาวพิชญา นุเสน	พนักงานมหาวิทยาลัย				1												
18	รศ.ดร.เพ็ญมา คล้ายสิงห์โต	พนักงานมหาวิทยาลัย	1	1		1	1	1		1	1			1	1			
19	รศ.ดร.ผณิตรา ศรีงามนท์	พนักงานมหาวิทยาลัย	1	1			1	1										
20	นางสาวเยาว์รัตน์ เม็งขาว	พนักงานมหาวิทยาลัย	1				1			1				1				
21	ผศ.ดร.วัฒนา ยาวีสิง	พนักงานมหาวิทยาลัย		1				1		1	1				1			
22	นางสาวแวววรรณ พุทธิรักษา	พนักงานมหาวิทยาลัย	1						1	1					1			
23	ดร.ศุภาวรรณ บึงใจ	พนักงานมหาวิทยาลัย				1		1			1				1			
24	ผศ.สมิทธ ยืนศักดิ์	พนักงานมหาวิทยาลัย	1	1		1		1			1							

25	นายสมพงษ์	รูปทรง	พนักงานมหาวิทยาลัย									1						
26	ผศ.ดร.สุภัฏญา	เกาะวิวัฒนากุล	พนักงานมหาวิทยาลัย		1				1			1	1				1	
27	นางสาวศิริรัตน์	หอมลา	พนักงานมหาวิทยาลัย															
28	ดร.เกรียงศักดิ์	ฐานะกอง	พนักงานมหาวิทยาลัย		1			1					1					1
29	นางสาวอุษิตา	ตะชะศิริวรรณ	พนักงานมหาวิทยาลัย					1				1					1	
30	ผศ.ดร.รัฐภาศย์	หทัยวิไลวรรณ	พนักงานมหาวิทยาลัย					1						1	1			
31	ดร.กมลวดี	บุรณวันณะ	พนักงานมหาวิทยาลัย		1			1	1			1	1				1	
32	นางสาวสว่างฤทัย	อัยกร	พนักงานมหาวิทยาลัย					1				1					1	
33	ดร.กุลธิดา	คำมี	พนักงานมหาวิทยาลัย						1								1	
34	นายจอมเทพ	ณ นครพนม	พนักงานมหาวิทยาลัย									1						
35	ดร.ชาญศักดิ์	เสียงเย็น	พนักงานมหาวิทยาลัย		1													1
36	ดร.กัลยาณี	ภูเจริญ	พนักงานมหาวิทยาลัย														1	
37	ดร.พัชรินทร์	สังญาดี	พนักงานมหาวิทยาลัย		1							1					1	
38	ดร.เสดไทย	วงศวิชัย	พนักงานมหาวิทยาลัย					1										
39	ดร.นลินภัทร์	เกษเกษงโคกร	พนักงานมหาวิทยาลัย									1	1				1	
40	นางสาวรุ่งอรุณ	อินใจ	พนักงานมหาวิทยาลัย					1				1						
41	นางสาวจิตติมาพร	ต้นจำปา	พนักงานมหาวิทยาลัย		1													
42	ผศ.สุวิทย์	ดีคำ	พนักงานมหาวิทยาลัย						1									

ภาคผนวก ค: แผนพัฒนาบุคลากรสายสนับสนุนคณะศิลปศาสตร์ ระยะสั้น 1 ปี

ค1. สรุปข้อมูลการวิเคราะห์ความต้องการพัฒนาตนเอง ของบุคลากรสายสนับสนุนคณะศิลปศาสตร์

แผนระยะสั้น 1 ปี ประจำปีงบประมาณ 2568

ที่	บุคลากรแยกตามสังกัด งาน	จำนวน (คน)	ความต้องการในการพัฒนาตนเอง ในปีงบประมาณ 2567					
			1. การขอรับ ประเมินค่างาน	2. การทำ งานวิจัย R2R	3. การจัดทำ คู่มือปฏิบัติงาน	4. การเขียน บทความ วิจัย R2R	5. เข้าร่วมโครงการ พัฒนาบุคลากรสาย สนับสนุน	6. การไปอบรม/ สัมมนาเพื่อ พัฒนาตนเอง
1	งานบริหารทั่วไป	3	1	1	1	1	4	3
2	งานวิชาการ	7	3	3	3	3	7	7
3	งานแผนงาน	2	-	-	-	2	2	2
4	งานปฏิบัติการงานศูนย์ ภาษา	2	-	-	-	-	2	2
5	งานศูนย์ภาษา	2	-	-	-	-	2	2
รวม		16	4	4	4	6	17	16

ค2. ข้อมูลการวางแผนการพัฒนาคณะบุคคล ของบุคลากรสายสนับสนุนคณะศิลปศาสตร์

แผนพัฒนาคณะบุคคลระยะสั้น 1 ปี ประจำปีงบประมาณ 2569

ที่	บุคลากรสายสนับสนุน	ความต้องการในการพัฒนาคณะบุคคล ในปีงบประมาณ 2568					
		1. การเข้ารับ ประเมินค่างาน	2. การจัดทำ คู่มือปฏิบัติงาน	3. การทำ วิจัย R2R	4. การเขียน บทความวิจัย R2R	5. เข้าร่วมโครงการพัฒนา บุคลากรสายสนับสนุน	6. การไปอบรม/สัมมนา เพื่อพัฒนาคณะบุคคล
1	นางสาวสุกัญญา เสมอเชื้อ	-	✓	-	-	✓	✓
2	นางสาวสุภาพร คำรงค์	✓	✓	✓	✓	✓	✓
3	นางสาวมนัสนันท์ กาทองทุ่ง	✓	✓	-	✓	✓	✓
4	นางพจนารัตน์ เขียดสกุล	-	✓	-	-	✓	✓
5	นางสาวปวีลี ดวงดี	-	✓	-	-	✓	✓
6	นายกิตติพันธ์ เจริญกุล	-	✓	-	-	✓	✓
7	นางสาวโสภิตา สุทธนะ	✓	✓	✓	✓	✓	✓
8	นางสาวชุติมา ปัญญาวงศ์	-	✓	-	-	✓	✓
9	นางสาวไพลิน วงศ์ไชย	✓	✓	-	-	✓	✓
10	นายสถาพร เทพอุดม	-	✓	✓	-	✓	✓
11	นางสาวอรนภา อองประภคฤดี	-	✓	-	-	✓	✓
12	นางสาวเสาวภาคย์ วันสนุก	-	✓	-	-	✓	✓
13	นายจรรุญ ไชยเบา	-	✓	✓	✓	✓	✓
14	นายเชษฐพัฒน์ เพ็ญจริง	-	✓	-	-	✓	✓
15	นายบุรินทร์ ย้วยวน	-	✓	-	-	✓	✓
16	นางสาววรรีตรา วงศ์ช่างเงิน	-	✓	-	-	✓	✓

ค3. ข้อมูลการจัดทำคู่มือปฏิบัติงานของบุคลากรสายสนับสนุนคณะศิลปศาสตร์ แผนระยะยาว 3 ปี (2568–2570)

ที่	บุคลากรสายสนับสนุน	ชื่อตำแหน่ง	งานและหน่วยงานที่สังกัด	ชื่อคู่มือปฏิบัติงาน	ความก้าวหน้าในการจัดทำคู่มือปฏิบัติงาน		
					ดำเนินการเสร็จสิ้นแล้ว	กำลังดำเนินการ	จะยื่นส่งในเดือน/ปี
1	นางสาวสุกัญญา เสมอเชื้อ	เจ้าหน้าที่บริหารงานทั่วไป	งานบริหารงานทั่วไป -หน่วยสารบรรณ หน่วยประชุม และหน่วยยานพาหนะ	● คู่มือการดำเนินงานในระบบสารบรรณอิเล็กทรอนิกส์ คณะศิลปศาสตร์ มหาวิทยาลัยพะเยา	-	-	เมษายน 2570
3	นางสาวมนัสนันท์ กาทองทุ่ง	บุคลากร	งานบริหารงานทั่วไป -หน่วยการเจ้าหน้าที่	● (1) วิธีการประเมินผลการสอนและการตรวจสอบความครบถ้วนของเอกสารเบื้องต้นเพื่อการเสนอขอกำหนดตำแหน่งทางวิชาการ คณะศิลปศาสตร์ มหาวิทยาลัยพะเยา ● (2) การประเมินผลการปฏิบัติงานของพนักงานมหาวิทยาลัยสายวิชาการ คณะศิลปศาสตร์ มหาวิทยาลัยพะเยา	✓	✓	
4	นางพจนารถ เชิดสกุล	นักวิชาการเงิน	งานบริหารงานทั่วไป	● คู่มือการขออนุมัติยืมเงิน	-	✓	พฤษภาคม

ที่	บุคลากรสายสนับสนุน	ชื่อตำแหน่ง	งานและหน่วยงานที่สังกัด	ชื่อคู่มือปฏิบัติงาน	ความก้าวหน้าในการจัดทำคู่มือปฏิบัติงาน		
					ดำเนินการเสร็จสิ้นแล้ว	กำลังดำเนินการ	จะยื่นส่งในเดือน/ปี
		และบัญชี	-หน่วยการเงิน งานแผนงาน -หน่วยวิเคราะห์งบประมาณ	ค่าใช้จ่ายโครงการในแผนปฏิบัติการและการยืมเงิน ทดรองจ่ายการเดินทางไปปฏิบัติงาน			2570
5	นางสาวปวลี ดวงดี	นักวิชาการการศึกษา	งานศูนย์ภาษา	● การจัดสอบวัดความรู้ภาษาอังกฤษ ระดับปริญญาตรี	-	✓	เมษายน 2570
6	นายกิตติพนธ์ เจริญกุล	นักวิชาการคอมพิวเตอร์	งานบริหารทั่วไป -หน่วยคอมพิวเตอร์ งานห้องปฏิบัติงานและบริการทางภาษา -หน่วยห้องปฏิบัติการทางภาษา	● คู่มือการรับบริการคอมพิวเตอร์และอินเทอร์เน็ต คณะศิลปศาสตร์	-	✓	พฤษภาคม 2570
7	นางสาวโสภิตา สุทธนะ	นักวิชาการการศึกษา	งานวิชาการ -หน่วยบริการการศึกษา	● ขั้นตอนและแนวปฏิบัติการฝึกงานของนิสิต คณะศิลปศาสตร์ มหาวิทยาลัยพะเยา	-	✓	ธันวาคม 2570
8	นางสาวชุตินา ปัญญาวงศ์	นักวิชาการการศึกษา	งานวิชาการ -หน่วยบริการการศึกษา	● การรับเข้าศึกษาระดับบัณฑิตศึกษา คณะศิลปศาสตร์	-	✓	ธันวาคม 2570

ที่	บุคลากรสายสนับสนุน	ชื่อตำแหน่ง	งานและหน่วยงานที่สังกัด	ชื่อคู่มือปฏิบัติงาน	ความก้าวหน้าในการจัดทำคู่มือปฏิบัติงาน		
					ดำเนินการเสร็จสิ้นแล้ว	กำลังดำเนินการ	จะยื่นส่งในเดือน/ปี
9	นางสาวไพลิน วงศ์ไชย	นักวิชาการการศึกษา	งานวิชาการ -หน่วยบริการ การศึกษา	<ul style="list-style-type: none"> ● การตรวจสอบการสำเร็จ การศึกษานิติระดับปริญญาตรี 	✓	-	-
10	นายสถาพร เทพอุดม	นักวิชาการการศึกษา	งานวิชาการ -หน่วยบริการ การศึกษา ศูนย์ภาษา	<ul style="list-style-type: none"> ● สหกิจศึกษา คณะศิลปศาสตร์ 	-	✓	กันยายน 2570
11	นางสาวอรนภา อองประภฤติ	นักวิชาการพัสดุ	งานบริหารทั่วไป -หน่วยพัสดุ	<ul style="list-style-type: none"> ●1. กระบวนการบริหารพัสดุ การจัดซื้อจัดจ้าง โดยวิธีเฉพาะเจาะจง วงเงินไม่เกิน 100,000 บาท 	-	✓	กันยายน 2570
				<ul style="list-style-type: none"> ●2. กระบวนการบริหารพัสดุ การจัดซื้อจัดจ้าง โดยวิธีประกวดราคาอิเล็กทรอนิกส์ (e-bidding) 	-	-	กันยายน 2570
12	นางสาวเสาวภาค วันสนุก	นักกิจการ นักศึกษา	งานวิชาการ -หน่วยกิจการนิสิต	<ul style="list-style-type: none"> ●1. การนำนิสิตออกนอกพื้นที่ มหาวิทยาลัยพะเยา คณะศิลปศาสตร์ 	-	✓	ตุลาคม 2570

ที่	บุคลากรสายสนับสนุน	ชื่อตำแหน่ง	งานและหน่วยงานที่สังกัด	ชื่อคู่มือปฏิบัติงาน	ความก้าวหน้าในการจัดทำคู่มือปฏิบัติงาน		
					ดำเนินการเสร็จสิ้นแล้ว	กำลังดำเนินการ	จะยื่นส่งในเดือน/ปี
				●2. ระบบส่งเสริมทักษะการพูดของนิสิตคณะศิลปศาสตร์			
13	นายจรรุญ ไชยเบา	นักวิเคราะห์นโยบายและแผน	งานแผนงาน - หน่วยงานนโยบายและแผน - หน่วยงานวิจัย	●คู่มือการดำเนินโครงการในแผนปฏิบัติการประจำปี	-	✓	กันยายน 2575
14	นายเชษฐพัฒน์ เพียรจริง	เจ้าหน้าที่ประจำคณะศิลปศาสตร์	งานบริหารทั่วไป - วิเทศสัมพันธ์ - ประชาสัมพันธ์ งานปฏิบัติการและให้บริการทางภาษา - หน่วยงานปฏิบัติการและให้บริการทางภาษา	●คู่มือสำหรับผู้ใช้บริการห้องศูนย์ภาษา (Learning Space) และห้องปฏิบัติการทางภาษา คณะศิลปศาสตร์	-	✓	เมษายน 2570
15	นายบุลิน ย้วยวน	เจ้าหน้าที่ประจำคณะศิลปศาสตร์	งานวิชาการ - หน่วยงานกิจการนิสิต	●ระบบอาจารย์ที่ปรึกษา	-	✓	สิงหาคม 2575
16	นางสาววริศรา วงศ์ช่างเงิน	เจ้าหน้าที่ประจำคณะศิลปศาสตร์	ศูนย์ภาษา	●1. การสร้างสื่อประชาสัมพันธ์โดยบูรณาการกับทฤษฎีทางศิลปะ	-	-	เมษายน 2575

ที่	บุคลากรสายสนับสนุน	ชื่อตำแหน่ง	งานและหน่วยงานที่สังกัด	ชื่อคู่มือปฏิบัติงาน	ความก้าวหน้าในการจัดทำคู่มือปฏิบัติงาน		
					ดำเนินการเสร็จสิ้นแล้ว	กำลังดำเนินการ	จะยื่นส่งในเดือน/ปี
				●2. องค์ประกอบสำคัญสำหรับผู้จัดการสอบ			

ค4. ข้อมูลการจัดทำงานวิจัย R2R และการตีพิมพ์บทความวิจัย R2R ของบุคลากรสายสนับสนุน คณะศิลปศาสตร์

แผนพัฒนาตนเองระยะยาว 3 ปี ประจำปีงบประมาณ 2568-2570

ที่	บุคลากรสายสนับสนุน	ชื่อตำแหน่ง	งานและหน่วยงานที่สังกัด	หัวข้องานวิจัย R2R และการตีพิมพ์บทความวิจัย R2R	ความก้าวหน้าในการทำวิจัย R2R		
					ดำเนินการ เสร็จสิ้นแล้ว	กำลัง ดำเนินการ	จะยื่นส่ง ในเดือน/ปี
1	นางสาวสุกัญญา เสมอเชื้อ	เจ้าหน้าที่บริหารงาน ทั่วไป	งานบริหารงานทั่วไป - หน่วยงานบรรณ หน่วยงานประชุม และหน่วยงานพาหนะ	<ul style="list-style-type: none"> ● วิจัย R2R: พฤติกรรมและประสิทธิภาพการใช้ งานระบบสารบรรณอิเล็กทรอนิกส์:กรณีศึกษา คณะศิลปศาสตร์ มหาวิทยาลัยพะเยา ● บทความวิจัย R2R: พฤติกรรมและ ประสิทธิภาพการใช้งานระบบสารบรรณ อิเล็กทรอนิกส์:กรณีศึกษาคณะศิลปศาสตร์ มหาวิทยาลัยพะเยา 	-	-	ธันวาคม 2570
3	นางสาวมนัสนันท์ กาทองทุ่ง	บุคลากร	งานบริหารงานทั่วไป - หน่วยงานเจ้าหน้าที่	<ul style="list-style-type: none"> ● 1. การพัฒนาระบบบันทึกภาระงานบุคลากรสาย วิชาการ คณะศิลปศาสตร์ มหาวิทยาลัยพะเยา (งบประมาณ 2564 เสร็จแล้ว) ● 2. การทดสอบการใช้ระบบบันทึกภาระงาน บุคลากรสายวิชาการ คณะศิลปศาสตร์ มหาวิทยาลัยพะเยา (งบประมาณ 2565 เสร็จ แล้ว) ● 3. วิจัย R2R: การพัฒนากระบวนการเพื่อ สนับสนุนบุคลากรคณะศิลปศาสตร์เข้าสู่ตำแหน่ง ตำแหน่งทางวิชาการ (งบประมาณ 2567) ● -บทความวิจัย R2R: การพัฒนากระบวนการ เพื่อสนับสนุนบุคลากรคณะศิลปศาสตร์เข้าสู่ตำแหน่ง 	✓	✓	พฤศจิกายน 2570

ที่	บุคลากรสายสนับสนุน	ชื่อตำแหน่ง	งานและหน่วยงานที่สังกัด	หัวข้องานวิจัย R2R และการตีพิมพ์บทความวิจัย R2R	ความก้าวหน้าในการทำวิจัย R2R		
					ดำเนินการเสร็จสิ้นแล้ว	กำลังดำเนินการ	จะยื่นส่งในเดือน/ปี
				แทนสูตำแหน่งทางวิชาการ			
4	นางพจนารัตน์ เชิดสกุล	นักวิชาการเงินและบัญชี	งานบริหารงานทั่วไป -หน่วยการเงิน งานแผนงาน -หน่วยวิเคราะห์งบประมาณ	<ul style="list-style-type: none"> ●วิจัย R2R: การศึกษาความรู้ความเข้าใจระเบียบการเบิกจ่ายเงินโครงการในแผนปฏิบัติการคณะศิลปศาสตร์ ●บทความวิจัย R2R: การศึกษาความรู้ความเข้าใจระเบียบการเบิกจ่ายเงินโครงการในแผนปฏิบัติการคณะศิลปศาสตร์ 	-	-	พฤษภาคม 2570
5	นางสาวปวีลี ดวงดี	นักวิชาการการศึกษา	งานศูนย์ภาษา	<ul style="list-style-type: none"> ●วิจัย R2R: วิเคราะห์ปัญหาขั้นตอนการตรวจสอบวัดความรู้ภาษาอังกฤษ ระดับปริญญาตรี ●บทความวิจัย R2R: วิเคราะห์ปัญหาขั้นตอนการตรวจสอบวัดความรู้ภาษาอังกฤษ ระดับปริญญาตรี 	-	-	เมษายน 2569
6	นายกิตติพันธ์ เจริญกุล	นักวิชาการคอมพิวเตอร์	งานบริหารทั่วไป -หน่วยคอมพิวเตอร์ งานห้องปฏิบัติการและบริการทางภาษา -หน่วยห้องปฏิบัติการทางภาษา	<ul style="list-style-type: none"> ●วิจัย R2R: ระบบการแจ้งซ่อมคอมพิวเตอร์ คณะศิลปศาสตร์ ●บทความวิจัย R2R: ระบบการแจ้งซ่อมคอมพิวเตอร์ คณะศิลปศาสตร์ 	-	-	มีนาคม 2570
7	นางสาวโสภิตา สุทณะ	นักวิชาการการศึกษา	งานวิชาการ -หน่วยบริการการศึกษา	<ul style="list-style-type: none"> ●วิจัย R2R ดำเนินการเสร็จสิ้นแล้ว 2 เรื่อง ●วิจัย R2R: ขั้นตอนและแนวปฏิบัติการฝึกงานของนิสิต คณะศิลปศาสตร์ มหาวิทยาลัยพะเยา ●บทความวิจัย R2R: ขั้นตอนและแนวปฏิบัติการฝึกงานของนิสิต คณะศิลปศาสตร์ ม.พะเยา 	✓	-	ธันวาคม 2570
8	นางสาวชุตินา ปัญญาวงศ์	นักวิชาการการศึกษา	งานวิชาการ	●วิจัย R2R: การรับเข้าศึกษาระดับบัณฑิตศึกษา			ตุลาคม 2570

ที่	บุคลากรสายสนับสนุน	ชื่อตำแหน่ง	งานและหน่วยงานที่สังกัด	หัวข้องานวิจัย R2R และการตีพิมพ์บทความวิจัย R2R	ความก้าวหน้าในการทำวิจัย R2R		
					ดำเนินการ เสร็จสิ้นแล้ว	กำลัง ดำเนินการ	จะยื่นส่ง ในเดือน/ปี
			-หน่วยบริการการศึกษา	คณะศิลปศาสตร์ (เรื่องที่ 2) ●บทความวิจัย R2R: การรับเข้าศึกษาระดับ บัณฑิตศึกษา คณะศิลปศาสตร์			มีนาคม 2570
9	นางสาวไพลิน วงศ์ไชย	นักวิชาการการศึกษา	งานวิชาการ -หน่วยบริการการศึกษา	●วิจัย R2R: ปัจจัยที่ส่งผลต่อการสำเร็จการศึกษา ล่าช้า ของนิสิตสาขาวิชาภาษาอังกฤษ ระดับ ปริญญาตรี คณะศิลปศาสตร์ มหาวิทยาลัยพะเยา ●บทความวิจัย R2R: ปัจจัยที่ส่งผลต่อการสำเร็จ การศึกษาล่าช้า ของนิสิตสาขาวิชาภาษาอังกฤษ ระดับปริญญาตรี คณะศิลปศาสตร์ มหาวิทยาลัย พะเยา	✓ ✓		
10	นายสถาพร เทพอุดม	นักวิชาการการศึกษา	งานวิชาการ -หน่วยบริการการศึกษา ศูนย์ภาษา	●วิจัย R2R: 1. การวิเคราะห์แนวโน้มผลการ เรียนรู้รายชั้นปี (YLO): กรณีศึกษา คณะศิลป ศาสตร์ มหาวิทยาลัยพะเยา (ทุนคณะฯ) ●บทความวิจัย R2R: 2. การพัฒนาระบบก่อน ออกฝึกประสบการณ์วิชาชีพของนิสิตคณะศิลป ศาสตร์ มหาวิทยาลัยพะเยา (ทุนมหาวิทยาลัย พะเยา)		✓ ✓	
11	นางสาวอรณา อองประภฤติ	นักวิชาการพัสดุ	งานบริหารทั่วไป -หน่วยพัสดุ	●วิจัย R2R: การพัฒนาระบบบริหารจัดการ ครุภัณฑ์ เพื่อจัดการข้อมูลครุภัณฑ์ โดยใช้ระบบ คิวอาร์โค้ด ของคณะศิลปศาสตร์ มหาวิทยาลัย พะเยา ●บทความวิจัย R2R: การพัฒนาระบบบริหาร จัดการครุภัณฑ์ เพื่อจัดการข้อมูลครุภัณฑ์ โดยใช้	-	-	กันยายน 2570

ที่	บุคลากรสายสนับสนุน	ชื่อตำแหน่ง	งานและหน่วยงานที่สังกัด	หัวข้องานวิจัย R2R และการตีพิมพ์บทความวิจัย R2R	ความก้าวหน้าในการทำวิจัย R2R		
					ดำเนินการ เสร็จสิ้นแล้ว	กำลัง ดำเนินการ	จะยื่นส่ง ในเดือน/ปี
				ระบบคิวอาร์โค้ด ของคณะศิลปศาสตร์ มหาวิทยาลัยพะเยา			กันยายน 2570
12	นางสาวเสาวภาค วันสนุก	นักกิจกรรมนักศึกษา	งานวิชาการ -หน่วยกิจกรรมนิสิต	<p>●วิจัย R2R: การวิเคราะห์ข้อมูลภาวะการมีงาน ทำของบัณฑิตคณะศิลปศาสตร์ มหาวิทยาลัย พะเยา ประจำปีการศึกษา 2565</p> <p>●บทความวิจัย R2R: การวิเคราะห์ข้อมูล ภาวะการมีงานทำของบัณฑิตคณะศิลปศาสตร์ มหาวิทยาลัยพะเยา ประจำปีการศึกษา 2565</p>	-	-	ธันวาคม 2570
					-	-	ตุลาคม 2570
13	นายจรรุญ ไชยเบา	นักวิเคราะห์นโยบาย และแผน	งานแผนงาน -หน่วยนโยบายและแผน -หน่วยวิจัย	<p>●วิจัย R2R: (1) การวิเคราะห์ระบบการบริหาร งานวิจัย คณะศิลปศาสตร์ มหาวิทยาลัยพะเยา</p> <p>●วิจัย R2R: (2) การพัฒนาระบบการติดตามการ ดำเนินโครงการตามแผนปฏิบัติการประจำปี</p> <p>●บทความวิจัย R2R: (1) การวิเคราะห์ระบบการ บริหารงานวิจัย คณะศิลปศาสตร์ มหาวิทยาลัย พะเยา</p> <p>●บทความวิจัย R2R: (2) การพัฒนาระบบการ ติดตามการดำเนินโครงการตามแผนปฏิบัติการ ประจำปี</p>	-	-	กันยายน 2570
					-	-	กันยายน 2570
					-	-	กันยายน 2570
14	นายเชษฐพัฒน์ เพ็ญจริง	เจ้าหน้าที่ประจำคณะ ศิลปศาสตร์	งานบริหารทั่วไป -วิเทศสัมพันธ์ ประชาสัมพันธ์ งานปฏิบัติการและให้บริการทาง	●วิจัย R2R: (1) การศึกษาความพึงพอใจของ ผู้รับบริการห้องศูนย์ภาษา (Learning Space) คณะ	-	-	เมษายน 2570

ที่	บุคลากรสายสนับสนุน	ชื่อตำแหน่ง	งานและหน่วยงานที่สังกัด	หัวข้องานวิจัย R2R และการตีพิมพ์บทความวิจัย R2R	ความก้าวหน้าในการทำวิจัย R2R		
					ดำเนินการ เสร็จสิ้นแล้ว	กำลัง ดำเนินการ	จะยื่นส่ง ในเดือน/ปี
			ภาษา -หน่วยปฏิบัติการและ ให้บริการทางภาษา	ศิลปศาสตร์ ●วิจัย R2R: (2) การศึกษาความพึงพอใจของ ผู้รับบริการห้องปฏิบัติการทางภาษา คณะศิลป ศาสตร์			เมษายน 2570
15	นายบุลิน ย้วยวน	เจ้าหน้าที่ประจำคณะ ศิลปศาสตร์	งานวิชาการ -หน่วยกิจการนิสิต	●วิจัย R2R: 1.ประเพณีแห่ผ้าห่มพระธาตุดูจอมทอง : ศึกษาขั้นตอนและสัญลักษณ์ที่ปรากฏใน องค์ประกอบพิธี ●วิจัย R2R: 2.การสำรวจความคิดเห็นของนิสิต และอาจารย์ที่ปรึกษาต่อระบบและบทบาทของ อาจารย์ที่ปรึกษาคณะศิลปศาสตร์ มหาวิทยาลัย พะเยา ● บทความวิจัย R2R: 1.ประเพณีแห่ผ้าห่มพระ ธาตุดูจอมทอง : ศึกษาขั้นตอนและสัญลักษณ์ที่ ปรากฏในองค์ประกอบพิธี ● บทความวิจัย R2R: 2.การสำรวจความคิดเห็น ของนิสิตและอาจารย์ที่ปรึกษาต่อระบบและ บทบาทของอาจารย์ที่ปรึกษาคณะศิลปศาสตร์ มหาวิทยาลัยพะเยา			ธันวาคม 2567 พฤษภาคม 2569 สิงหาคม 2570 มิถุนายน 2570
16	นางสาววริศรา วงศ์ข้างเงิน	เจ้าหน้าที่ประจำคณะ ศิลปศาสตร์	ศูนย์ภาษา	● วิจัย R2R: 1.การสร้างสรรค์สื่อโดยใช้ทฤษฎี องค์ประกอบศิลป์เป็นฐาน ● วิจัย R2R: 2.เครื่องมือช่วยเตรียมความพร้อม สำหรับผู้จัดการสอบ ● บทความวิจัย R2R: 1.การสร้างสรรค์สื่อโดยใช้	-	-	เมษายน 2570 เมษายน 2570 เมษายน 2570

ที่	บุคลากรสายสนับสนุน	ชื่อตำแหน่ง	งานและหน่วยงานที่สังกัด	หัวข้องานวิจัย R2R และการตีพิมพ์บทความวิจัย R2R	ความก้าวหน้าในการทำวิจัย R2R		
					ดำเนินการ เสร็จสิ้นแล้ว	กำลัง ดำเนินการ	จะยื่นส่ง ในเดือน/ปี
				<p>ทฤษฎีองค์ประกอบศิลป์เป็นฐาน</p> <p>● บทความวิจัย R2R: 2.เครื่องมือช่วยเตรียมรั้ว อมสำหรับผู้จัดการสอบความพ</p>			เมษายน 2569